

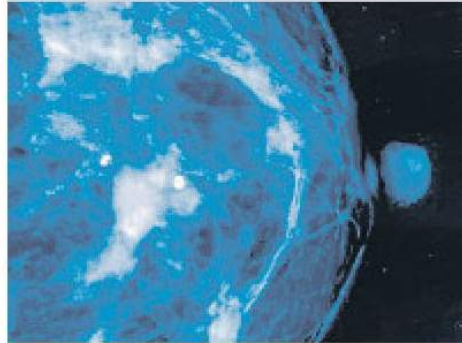


1 Mayo, 2024

CÁNCER MÁS PRECOZ

Las mamografías se deberían hacer a partir de los 45

SOCIEDAD / P. 22 Y 23





Diagnóstico precoz

Las mamografías se adelantan por el aumento de cánceres en menores de 50

En EE.UU. se recomienda el cribado a partir de los 40; en la UE, de 45 a 74 años

JOSEP CORBELLA
 Barcelona

Las mamografías para la detección precoz del cáncer de mama deben iniciarse a los 40 años, repetirse cada dos años y mantenerse hasta los 74, según las nuevas recomendaciones que ha aprobado el Grupo de Trabajo de Servicios Preventivos de Estados Unidos (USPSTF, por sus iniciales en inglés) y que se presentaron ayer en la revista *JAMA*, editada por la Asociación Médica Estadounidense (AMA).

Las nuevas recomendaciones, que rebajan en diez años la edad de inicio de las mamografías recomendada por el USPSTF, se han adoptado por el incremento de casos de cáncer de mama registrados en el grupo de edad de 40 a 50 años. La decisión se enmarca en una tendencia internacional a ampliar el rango de edades en que se ofrece la detección precoz del cáncer de mama.

En Europa, la Comisión Europea ya recomienda mamografías desde los 45 a los 74 años, y repetir las con una frecuencia de dos o tres años. En España, solo la Comunidad Valenciana, Galicia y Murcia siguen por ahora la recomendación europea.

La Sociedad Española de Oncología Médica (SEOM) considera que "las recomendaciones europeas son las correctas", declaró ayer el oncólogo César A. Rodríguez, presidente de la entidad. "No se puede decir en estos momentos que los beneficios del cribado en el grupo de edad de 40 a 44 años estén bien establecidos. En el grupo de 45 a 49 sí lo están".

La mayoría de comunidades - entre ellas, Catalunya y Madrid - limitan por ahora la detección precoz del cáncer de mama a través de la sanidad pública al grupo

de edad de los 50 a 69 años. Otras cuatro comunidades (Castilla-La Mancha, Castilla y León, La Rioja y Navarra) han ampliado la edad de inicio a los 45, pero todavía no la ofrecen en el colectivo de 70 a 74 años, en que la incidencia del

cáncer de mama es más alta.

En Catalunya "se está valorando la sugerencia de ampliación" de las edades de cribado que ha hecho la Comisión Europea, ha informado un portavoz del Departament de Salut.

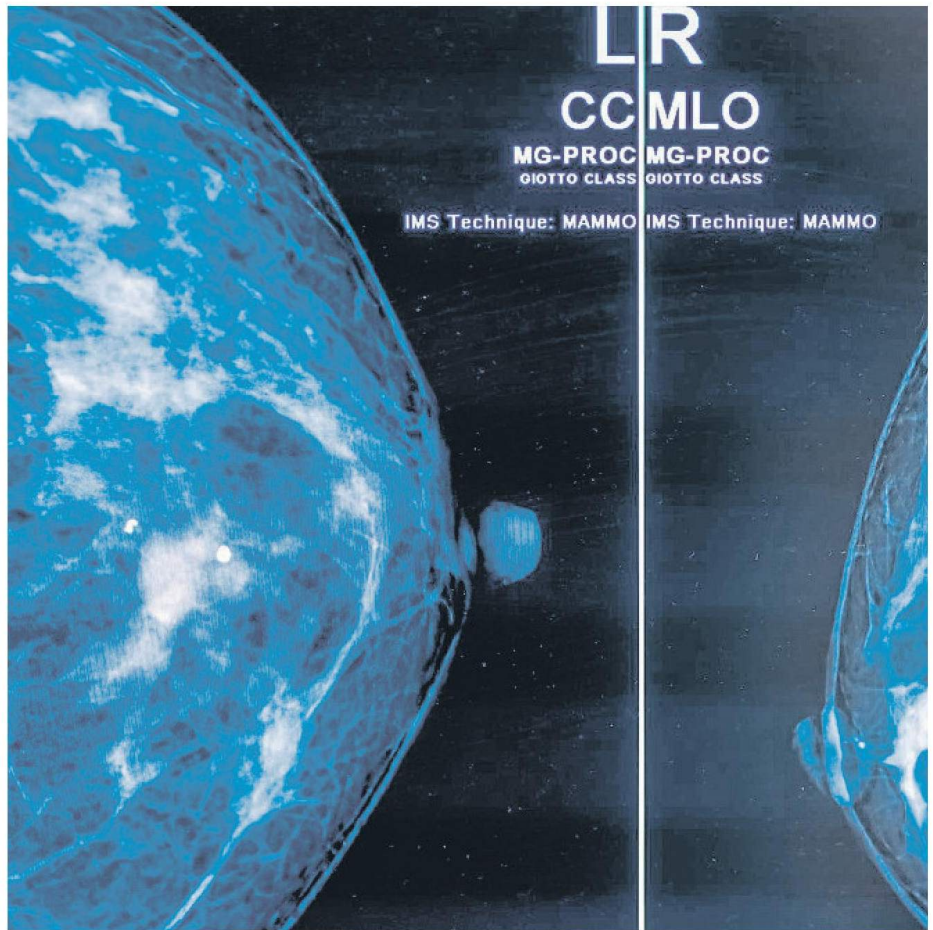
"Es un tema complejo en que hay que valorar riesgos y beneficios", declara Montserrat Muñoz, coordinadora de la Unidad de Cáncer de Mama del hospital Clínic. "En la franja de 40 a 50 años hay menos personas afectadas

que en la de 50 a 69 años", por lo que "hay que hacer muchas mamografías a mujeres que no tendrán patología para detectar un número reducido de cánceres".

El USPSTF de Estados Unidos ha valorado que "la incidencia

Donación de la Fundación Vila Casas al HUVH

■ La Fundación Vila Casas ha colaborado en las obras de remodelación del área de oncología pediátrica del hospital universitario Vall d'Hebron (HUVH) mediante una donación que servirá para humanizar los espacios hospitalarios. Esta entidad informó ayer que ha donado 100.000 euros a la Fundación Small, encargada de gestionar los fondos para contribuir a la remodelación. Small tiene como objetivo ayudar al bienestar de los niños con cáncer y mejorar los servicios oncológicos infantiles. El proyecto de reforma de la actual área oncológica infantil lleva en marcha desde inicios de abril del 2023 y se prevé que las obras acaben a finales de abril del próximo año. En total, se han invertido unos 7,4 millones de euros. La nueva área tendrá una superficie de 2.646 m², distribuidos en 13 habitaciones individuales para la infancia, 7 para la adolescencia y 8 zonas destinadas a trasplantes hematopoyéticos.





1 Mayo, 2024

[del cáncer de mama] en mujeres de 40 a 49 años aumentó gradualmente entre el 2000 y 2015” y que “aumentó de manera más notable entre el 2015 y 2019, con un incremento medio anual del 2,0%”, según el informe en que presenta las nuevas recomendaciones.

No hay datos sobre el posible aumento de los casos de cáncer de mama en mujeres menores de 50 años en España.

Las nuevas recomendaciones del USPSTF actualizan las anteriores, publicadas en el 2016, y se basan en una revisión de la evidencia científica actualmente disponible sobre mamografías y tendencias epidemiológicas del cáncer de mama.

Las recomendaciones van diri-

gidas a mujeres cis con un riesgo medio de cáncer de mama, así como a hombres trans y personas no binarias nacidas anatómicamente como mujeres. No son aplicables a personas con riesgo alto de cáncer de mama (por ejemplo, por razones hereditarias o por haber estado expuestas a dosis altas de radiación en el pecho), para las que se debe valorar la estrategia de detección precoz de manera individualizada.

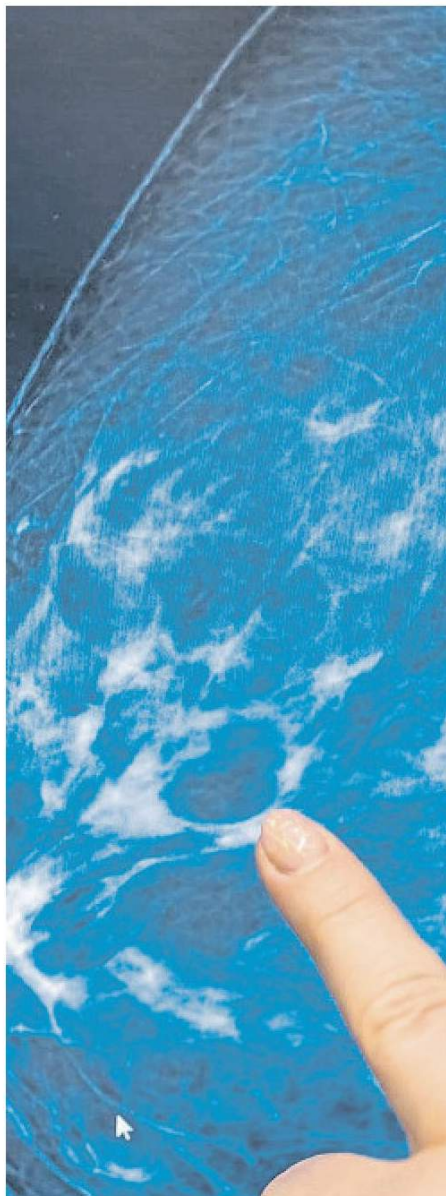
El grupo de expertos recomienda repetir las mamografías cada dos años, y no cada año, porque de este modo se reduce el número de falsos positivos y se mantiene la capacidad de detectar tumores incipientes, cuando las perspectivas de tratarlos con éxito son altas.

Los falsos positivos –es decir, la detección de un posible cáncer que después resulta no serlo– obligan a realizar pruebas diagnósticas adicionales y suelen tener un impacto psicológico negativo en las mujeres afectadas.

El USPSTF estima que realizar mamografías bienales desde los 50 a los 74 años evita 6,7 muertes por cáncer de mama por cada mil mujeres (lo que equivale a salvar a una de cada 149 mujeres). Si el cribado se inicia a los 45 años, se evitan 7,5 muertes por cada mil mujeres (una de cada 133). Si se adelanta a los 40, se evitan 8,2 por cada mil (una de cada 122).

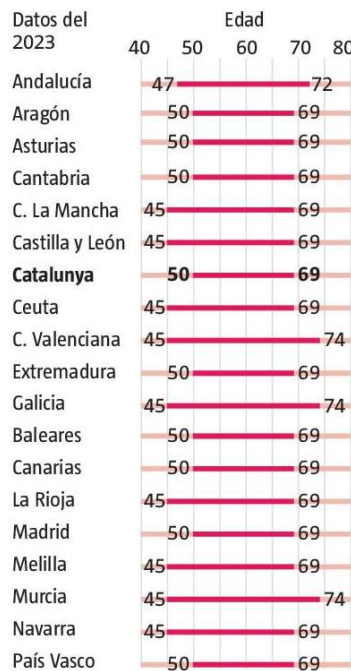
“La incidencia del cáncer de mama aumenta con la edad y llega a su punto más alto entre los 70 y los 74 años”, apunta el USPSTF. En este grupo de edad, en que solo una minoría de comunidades en España ofrecen el cribado de cáncer de mama, las mamografías bienales reducen la mortalidad por cáncer de mama un 22%.

Por encima de los 75 años, el USPSTF se abstiene de recomendar que se continúen realizando



PICTURE ALLIANCE / GETTY

Edades del cribado de cáncer de mama



FUENTE: Elaboración propia LA VANGUARDIA

El número de casos en mujeres de 40 a 49 años aumenta a un ritmo del 2% anual en Estados Unidos

mamografías porque no se han hecho estudios para evaluar si los beneficios superan a los riesgos en este colectivo.

Las nuevas recomendaciones se enmarcan en “una tendencia a reducir la edad de inicio de las mamografías; es algo que requiere una dotación adecuada de recursos para que el cribado llegue a toda la población diana y que aquí en Catalunya se está evaluando”, apunta Cristina Saura, especialista en cáncer de mama del hospital Vall d’Hebron y del Instituto de Oncología de Vall d’Hebron (VHIO). De cara al futuro, añade Saura, “evolucionaremos hacia una mayor personalización de los programas de cribado de cáncer de mama, teniendo en cuenta el riesgo individual de cada persona e incorporando nuevas tecnologías de imagen y de inteligencia artificial”.

La técnica idónea. La mamografía, tanto la digital convencional como la tomosíntesis en 3D,

es la técnica recomendada en los protocolos de diagnóstico precoz del cáncer de mama