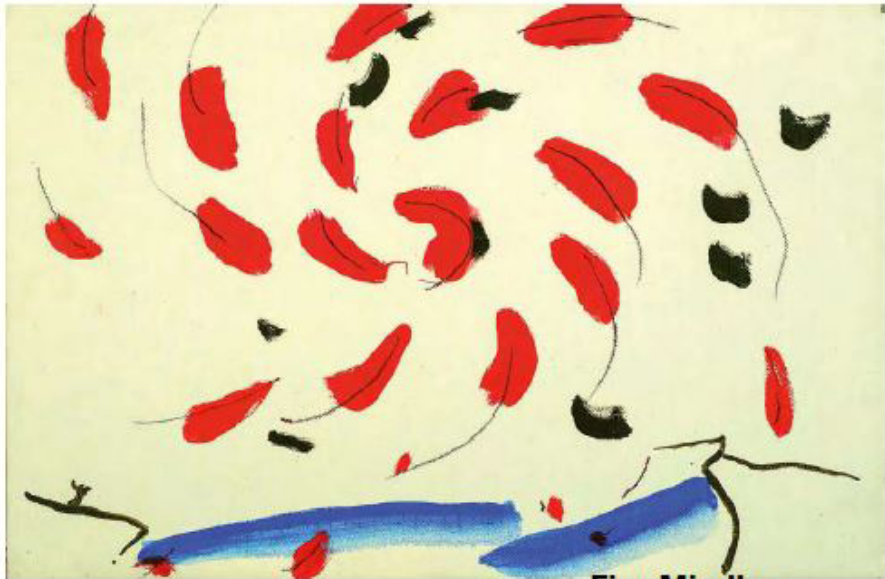


Fina Miralles. Des de més enllà del temps recull el vessant més íntim i espiritual de la que va ser una de les pioneres de l'art conceptual. En aquesta exposició, que presenta unes tres-centes obres pràcticament inèdites, les comissàries Maia Creus i Maria Lluïsa Faxedas ens mostren una Miralles connectada amb el cosmos, que percep les energies imperceptibles que articulen l'existència harmònica del tot.

Des d'un cosmocentrisme proper al de les cultures ancestrals, primigènies, en què l'ésser humà no era melic del món sinó un element més del fluid continu de l'univers, l'artista esdevé una mena de "mèdiu" –a ella no li agrada gaire la paraula– que expressa de manera sensible allò prescrit a les forces de la natura i que ressona en cadascun dels elements que en formen part.

Aquestes peces, realitzades entre el 1984 i el 1996, en un moment d'aïllament buscat i en què sentia la necessitat de tornar al dibuix i la pintura, es materialitzen en creacions essencials i subtils on predomina el blanc en un sentit oriental, en tant que representació de l'espai ple, del tot, i on, servint-se d'una única línia, plasma visiblement l'obra, prèviament automanifesta. Els vincles amb l'escriptura són evidents, però van més enllà del que podríem imaginar: a poc a poc descobrim com en Miralles la paraula esdevé fulla, ploma, riu, sol, arbre... de tal manera que escrit i obra plàstica es fan de difícil separar. De fet, aquesta relació indissociable és una constant en tota la seva carrera, que queda exquisidament reflectida en la publicació *Fina Miralles. Paraules fèrtils 1973-2017*, amb què dialoguen les peces



**Fina Miralles,
Els ocells
perden les
plomes quan
arriben al
sol, 1986. ©
Museu d'Art de
Sabadell. Foto:
Toni Peñarroya**

Quan la paraula esdevé fulla

**Fundació Vila Casas.
Espai Volart**
Barcelona
Del 14.09.23 al 14.01.24
Núria Montclús <

de la mostra. Podríem dir, doncs, que l'exposició recull l'evolució orgànica i culminació d'aquella fusió del cos amb la natura que l'artista va començar durant el que s'ha considerat el seu període "conceptual" i del qual formen part accions tan conegudes com les *Translacions* (1973) o *Relacions* (1975). Però, a diferència d'aquestes, com explica Creus, en els treballs del 1984 al 1996 "Miralles va fent al marge del mercat de l'art i, per tant, des d'una llibertat absoluta que resulta per ella molt important, ja que li permet viure la creativitat des d'un espai interior; des del seu propi espai simbòlic", és a dir: en un estat de fusió total amb la natura que va més enllà del cos i abraça també la ment, de manera que, com diu la mateixa artista, pot "obrir-se a l'invisible, formar part de l'univers".

