

▶ 28 Febrero, 2020



**ORSTEN GROOM**  
▶ Espai d'Art Acentmètres-ducentredumonde, Perpinyà. Avda. de la Grande Bretagne, 3. Del 18 de gener al 8 de març. Tots els dies de 15 a 19 h. Festiu obert.

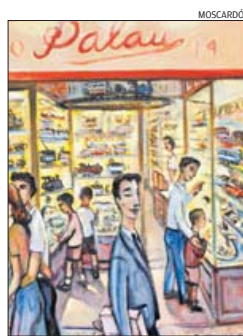
La temptació biograficista, en el cas que ens ocupa, és massa gran com per no sucumbir-hi: Orsten Groom (el seu nom «legal» és Simon Leibovitz-Grzeszczak) va néixer al cor de la jungla, a la Guaiana Francesa. Segons la llegenda -explica al seu web-, tan bon punt va veure la llum va caure a les clavegueres i, un cop allà, no va ser trobat fins al cap de tres dies: estava nu a sobre d'un promontori de fang i custodiat per una horda de gripaus gegants. Després d'aquests inicis diguem-ne accidentats, tornaria a Europa. A França, estudiaria Belles Arts fins que, el 2002, un aneurisma li canviaria la vida: només dos dies

després de l'hemorràgia cerebral es va sotmetre a una cirurgia d'emergència. Sortiria del coma miraculosament il·lès però amnèsic i epilèptic. D'aleshores ençà, la vida de Groom està marcada per la creativitat desfermada i per un sentiment d'independència a prova de tota forma de convenció: pintor, però també músic, poeta, cineasta i qualsevol cosa que l'ajudi a situar-se al marge d'una realitat alienada que sembla decidida a proscriure a les coses i a les persones... El conegut artista contemporani Jonathan Meese es refereix a Groom amb uns termes que ens poden resultar il·luminadors: «Orsten Groom prové de les coves i de l'edat mitjana i manté viva la història en l'art contemporani. Ve del futur». Doncs això: fill d'una època que se somia desinfectada, Groom proposa un retorn a les clavegueres destinat a neutralitzar els nostres somnis de mico (o els de la raó). **E. CAMPS**



**COL-LECTIVA**  
▶ Casa Empordà, Figueres. Pça de l'Escorxador, 2. Fins al 22 de març. Horari: www.figueres.cat

El col·lectiu d'artistes Art Viu fa un homenatge a l'escriptora empordanesa (tot i que, en realitat, va néixer a Vic) Maria Àngels Anglada que es podrà veure a la Casa Empordà fins al 22 de març de 2020. La mostra compta amb peces inspirades no només en la seva obra literària sinó també en el seu tarannà reivindicatiu, humanístic i públic tan intens, en la seva sensibilitat i recerca, en el seu amor per la terra, i en la manera com es va fer estimar. S'hi poden veure obres plàstiques i literàries de Radu Adrin Puiu, Josep Maria Ametlla, Ana Astorga, Glòria Bassols, Olga Bereza, Teresa Bosch, Adrià Ciurana, Montserrat Cufí, Imma Figueras, Daniel Lleixà, Carme Porqueras, Manel Puig, Gemma Romero i Pilar Sanjuan. **E. CAMPS**



**J. I. R. MOSCARDÓ**  
▶ Galeria d'Art l'Arcada, Blanes. Passeig de Dintre, 11. Del 21 de febrer al 19 de març. Diari de 17.30 a 20.30 h. Dissabtes d'11 a 13 h i de 17.30 a 20.30 h. Festiu tancat.

Massa sovint es parla de Ramon Moscardó i del seu germà bessó Josep com d'una sola personalitat creativa oblidant que, de fet, gairebé sempre pinten per separat. Dit això, i bandejant la possibilitat d'imaginar l'existència d'un «gen de l'art», el que resta són uns artistes que han pogut viure sempre de la seva feina. Amb l'exposició dels germans Moscardó, l'Arcada de Blanes s'afirma en una línia expositiva que sap navegar entre dues aigües, és a dir, la que aposta per la comercialitat encarada a la supervivència i, a l'extrem oposat, la que intenta mantenir viva una determinada sensibilitat estètica que no renuncia al compromís. Pintura, en tot cas, vitalista. **E. CAMPS**



**DIVERSOS AUTORS**  
▶ Les Bernardes, Salt. Carrer Major, 172. Fins al 28 de febrer. De dilluns a divendres de 9 a 13 h i de 16 a 22 h. Dissabtes de 10 a 13 h.

Cada autor dels que exposa a Les Bernardes de Salt explora a la seva manera (volem dir que servint-se dels mitjans que li resulten, des d'una perspectiva formal, més còmodes) aspectes com ara la vigència de les fronteres i la seva perversió (José Luis Pascual), «rostres on la resignació i la tristesa culminen amb la mort com a final del trajecte» (Tomàs Pons), la dimensió humana continguda en els rostres etiops (Roger Biosca) o, finalment, un «viatge màgic al cor de l'Àfrica de la mà de la creadora d'Anglès Núria Faig. Quatre mirades i un compromís. Les diferents mostres es reparteixen per alguna de les tres plantes de l'antic convent. **E. CAMPS**



**RÀFOLS-CASAMADA**  
▶ Palau de l'Abadia de Sant Joan de les Abadesses. Del 18 de gener al 8 de març. Diari de 10 a 14 h i de 16 a 19 h. Festiu de 10 a 14 h.

Nascut a Barcelona l'any 1923, Albert Ràfols-Casamada s'inicia en el dibuix i en la pintura de la mà del seu pare, Albert Ràfols Cullerés. Després d'uns anys d'estudis d'arquitectura, es dedica de ple a la pintura i exposa per primera vegada a Barcelona, amb el grup els Vuit, al qual també pertanyia la seva futura dona, Maria Girona. El 1961 fa la seva primera exposició al Museu d'Art Contemporani de Barcelona. D'aleshores ençà, la seva pintura és cabdal en el paisatge català, especialment entre les dècades dels setanta i dels vuitanta. La mostra que acull el Palau de l'Abadia ha estat possible gràcies a la col·laboració amb la Fundació Fran Daurel. **E. CAMPS**

**CAN FRAMIS** ▶ EL MUSEU BARCELONÍ DE LA FUNDACIÓ VILA CASAS DEDICA UNA MOSTRA AL GAIREBÉ MIG SEGLE DE PINTURA DEL GIRONÍ ENRIC ANSESA

## Persistir en el negre

**ENRIC ANSESA**

▶ Can Framis, Barcelona. Carrer Roc Boronat, 116-126. Fins al 14 de juny. De dimarts a dissabte d'11 a 18 h. Diumenges d'11 a 14 h.

**EUDALD CAMPS**

Ho escrivia Mark Rothko a *The Artist's Reality*, un dels artistes que més i millor va explorar les possibilitats expressives del color entès com a lloc obert a profunditats abissals: «Com una planta, l'artista està exposat cada dia a un milió de factors que podrien provocar la seva destrucció. La planta, de la mateixa manera que l'artista, ha de superar aquestes exigències ambientals si vol sobreviure. Sobreviure vol dir preservar la identitat, el propòsit i les propietats inherents a un mateix. En aquest sentit, la història de l'art és una història d'hàbils encerclaments destinada a burlar aquells que pretenen frustrar-la». I encara més: «L'art -afirmava Rothko a *Philosophies of Art*- està en perill d'extinció i les històries de la seva supervivència són tan emocionants com la sèrie de fugides miracu-



loses que trobem en la història de qualsevol de les aventures de l'ésser humà». Doncs això: sobreviure vol dir preservar la identitat i, fer d'artista, bregar amb una realitat escàpola que corre el risc de desaparèixer en qualsevol moment.

D'aquí el títol de la darrera exposició que el gironí Enric Ansesa presenta a Can Framis, l'espai museogràfic que la Fundació Vila Casas dedica a la pintura: «*Persistències* -explica el comissari Toni Álvarez- no solament ens evoca el negre omnipresent, sinó també tota una sèrie de temàtiques que han tingut una continuïtat en la seva producció en el decurs d'aquests anys, i que en el seu conjunt l'han fet destacar per la seva coherència i rigor». Ni més ni menys: el «negre» del qual parla Álvarez és el color -o el no color- que ha servit a Ansesa, gairebé des dels seus inicis i de manera exclusiva, per explorar l'anvers d'una realitat que, en gran mesura, percebem alienada per culpa de l'enlluernament cromàtic o, per dir-ho d'una altra manera, per culpa de la incessant fantasmagoria que, com explicava Plató al seu mite fundacional de la caverna, no deixa de desfil·lar pel davant dels nostres ulls aviciats. I és que, rere l'aparent opacitat, s'amaga sempre un compromís moral: «Les seves obres més específiques -va escriure Narcís Sellaes a propòsit de l'ar-



Ànima d'orfebre  
▶ Enric Ansesa (Sant Daniel, 1945) basa tota la seva producció artística en una cosmovisió que és fruit de les llargues hores de reflexió pausada. Qui més qui menys el reconeix per l'omnipresència que té el negre en tots els seus treballs: ell és el pintor gasiu amb els colors, reservat amb les formes, minucios fins a extrems d'orfebre.



▶ 28 Febrero, 2020



## GUILLEM RUBIÓ

▶ **Galeria Richard Vanderaa, Girona.** Carrer Auriga, 3 bxs  
🕒 **Del 15 de febrer al 28 de març.** De dimarts a dissabte d'11 a 13.30 h i de 17 a 20.30 h. Festius tancat.

■ El juny del 1974 es va celebrar a la desapareguda galeria Montnegre de Pineda de Mar una curiosa exposició titulada *De la buena leche, de la alegría, del amor* protagonitzada per tres amics barcelonins: Pérez Sánchez (dibuxant de còmics), Arseni Llopart (fotògraf) i l'artista Guillem Rubió Torres. El conjunt d'obres que Guillem Rubió (Barcelona, 1951) llavors va presentar a la galeria Montnegre de Pineda forma el nucli de la primera exposició de la nova dècada que presenta la Galeria Richard Vanderaa. El títol, fidel al principi que mou el projecte, és *Arrels*. **E. CAMPS**

## COL-LECTIVA

▶ **Cultural Rizoma, Celrà.** Plaça de l'Església, 8. 🕒 **Del 13 de desembre al 3 de març.** Dijous i divendres de 17 a 20 h. Dissabtes d'11 a 14 h i de 17 a 20 h.

■ Si la idea era la de reblar la programació d'aquest fèrtil 2019 amb una mostra que il·lustrés a la perfecció quins són els plantejaments de Cultural Rizoma (hi han passat figures com Mercedes Mangrané, Jordi Mitjà, Jordi Morell o Irene Solà), aleshores ho haurien aconseguit amb escriure: *Geografies variables de la memòria* fa bona les descripció filosòfica de «Rizoma» (Deleuze/Guattari) segons la qual es tractaria d'un sistema de relacions més o menys subterrànies caracteritzades per la perfecta horitzontalitat o, per dir-ho d'una altra manera, per la dissolució de les subjectivitats a favor d'un col·lectiu molt més fèrtil i interessant que no pas l'individu aïllat. Un projecte obert. **E. CAMPS**

## MODEST URGELL

▶ **Museu d'Art de Girona.** Puja-ada de la Catedral, 12 🕒 **Del 19 de desembre al 20 de maig.** De dimarts a dissabte de 10 a 18 h. Festius de 10 a 14 h.

■ L'exposició dedicada a Modest Urgell (Barcelona, 1839 - 1919) reuneix una acurada selecció de documents i d'obres de l'artista (prop d'una quarantena) procedents de museus i col·leccions públiques i privades, algunes de les quals no s'havien exposat mai a Catalunya i alhora també presenta obres de Joan Miró, Anglada Camarasa, Hernández Pijuan o Joan Ponç que dialoguen amb les d'Urgell i exemplifiquen l'admiració que l'artista va despertar en els pintors coetanis i posteriors. La mostra, produïda pel Museu d'Art de Girona i comissariada conjuntament amb l'historiador de l'Art Miquel À. Codes, vol posar en relleu totes les cares d'Urgell, més enllà dels seus horitzons crepusculars. **E. CAMPS**

## CARLOS MÉNDEZ

▶ **Art en Brut Gallery, Banyoles.** Plaça Doctor Rovira, 1 🕒 **Del 7 de febrer al 15 de març.** De dimarts a dissabte d'11 a 14 h i de 17 a 20 h. Festius tancat.

■ L'univers de Carlos Méndez ha de ser inclassificable per força si tenim en compte el seu periple biogràfic: una infància que, segons ell mateix explica, va passar entre remeieres i rituals ancestrals a la seva Argentina natal, un formació com a escenògraf teatral i de ballet, uns anys d'aprenentatge del gravat a Nova York i, com a fil conductor, un amor i admiració incondicional per la pintura del britànic Francis Bacon, un dels artistes més destacats del segle XX. Sigui com sigui, el mateix artista ens diu que la seva obra «tracta d'abstraccions realistes nues de les formes i centrada en el tema humà». Doncs això: a mig camí de dos llenguatges units per la pintura. **E. CAMPS**

## FALSOS VERDADEROS

▶ **Museu d'Art de Girona.** Puja-ada de la Catedral, 12 🕒 **Del 22 de novembre al 19 d'abril.** De dimarts a dissabte de 10 a 18 h. Diumenges i festius de 10 a 14 h.

■ Una exposició absolutament imprescindible, és la que el Museu d'Art dedica als «falsos verdaters». Comissariada per Joan Bosch i Francesc Miralpeix, professors de la Universitat de Girona, la mostra parteix d'un fet més o menys anecdòtic com podria ser l'anomenat cas Pere Mates: «Quan un museu, i especialment un museu d'art -diuen al pròleg del llibre-catàleg-, descobreix que conserva i exhibeix obres falses, és un daltabaix. D'una banda, perquè l'autenticitat de l'art és una de les característiques que el fan únic, admirable i valuós. De l'altra, perquè els museus tenen assignada la funció de garantir la preservació de la memòria col·lectiva material

i no haurien de caure víctimes de l'engany. Per això, quan al 2016 es va poder certificar que el Museu d'Art de Girona havia adquirit sis anys abans tres obres falses atribuïdes al pintor renaixentista Pere Mates, va ser una sotragada». Si-gui com sigui, i més enllà de diferents casos puntuals perfectament analitzats, l'interès de la mostra és d'ordre ontològic. Autors com Denis Dutton (*Forgery and Plagiarism*) ho expliquen a la perfecció: «Si una obra d'art segueix essent el mateix objecte visual després de saber-se que és una falsificació, perquè hauriem de repudiar-la? Arthur Koestler i Alfred Lessing han insistit en que només la confusió i l'esnobisme podrien trobar-se rere el rebuig d'una falsificació; simplement, és un acte d'hipocresia i esnobisme. Segons aquest argument, si un observador no pot diferenciar entre dos objectes estètics, és que no hi ha cap diferència estètica entre ells». **E. CAMPS**



tista- ni es clouen en una forma d'entotsolament incestuos ni es perden per abstractes i boiroses regions d'ànimes descarnades, sinó que més aviat solen caracteritzar-se per la voluntat de conciliar certes connotacions misteriques [...] amb una permanent atenció cap a problemàtiques pròpies del món d'avui».

Sigui com sigui, contra pronòstic i tot i ser «un dels artistes que més i millor va explorar les possibilitats expressives del color», Rothko va dedicar-li ben poques pàgines al llibre ara esmentat. En lloc de parlar del color, l'artista d'origen letó preferia referir-se a la plasticitat entesa com una qualitat d'ordre superior a la cromàtica i de naturalesa més tàctil que no pas visual: «La noció de plasticitat implica que l'artista hagi sabut transmetre al quadre la sensació d'existència de forma convincent» en un sentit similar, per exemple, a allò que Bernhard Berenson va anomenar «consciència tàctil». És a dir: gairebé com si fos pintura realitzada a través del llenguatge braille per a cecs, el negre d'Ansesa és un color geogràfic que, en cas de ser possible, hom podria recórrer millor amb el tacte que amb la vista. Els seus puntejats, les incisions i gruixos -la memòria de Fontana sempre present-acaben conformant un paisatge que, tot i tenir aparença calcinada, conserva les marques que l'home fa per convertir el territori en paisatge i, el paisatge, en un mapa anímic on tot, absolutament tot, encara és possible.