



**CARLES CONGOST**  
► **Bòlit, Centre d'Art Contemporani de Girona.** Rambla i Capella St Nicolau. ☎ **Fins al 30 d'abril.** De dimarts a divendres de 10 a 14 h i de 16 a 18 h. Dissabtes de 10 a 14 h i de 16 a 20 h. Festius de 10 a 14 h.

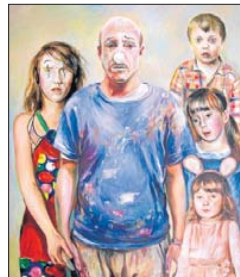
■ A *Sense of Wonder*, reuneix els quatre treballs més recents de Carles Congost: *The Artist behind the Aura* (2014), *Simply the Best* (2016), *Abans de la casa / Un biopic inestable a través del sonido Sabadell* (2015) i *Wonders* (2016). Son obres de videoart que venen avalades per diversos premis i distincions i que s'han vist molt poc a casa nostra (en cas de *Simply the Best*, serà la primera presentació en territori nacional després d'haver-se produït en el prestigiós certamen de la Manifesta 11, a Zuric). En cap cas s'han pogut veure de forma conjunta i, d'ençà de la seva darrera exposició a Girona (*Children of the revolution*, Sales Muni-

cipals, 2004), aquesta mostra es planteja com una bona ocasió per gaudir de l'obra d'un dels artistes catalans amb una trajectòria més sòlida i reconeguda. Són quatre treballs que es poden interpretar individualment però que mantenen moltes connexions temàtiques habituals en la seva pràctica artística (la música, el món de l'art, la cultura pop...) o en la manera de formalitzar-ho (l'acurada posada en escena i el sentit de l'humor). En relació amb la seva trajectòria, es constata una sensible evolució en l'articulació dels elements que utilitza i una major atenció al propi llenguatge cinematogràfic. Perviu, per damunt de tot, la capacitat d'utilitzar aspectes propers, quotidians i sovint associats a subgèneres, per fer-los servir de punt de partida i abordar aspectes més centrals i genèrics de la condició humana. La capacitat metafòrica i representativa augmenta a cada visió. **E. CAMPS**



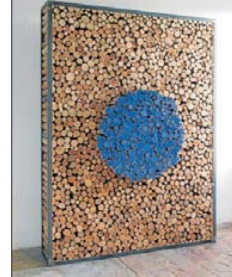
**BARBARA CARDELLA**  
► **CoEspai, Girona.** Carrer Anselm Clavé, 32. ☎ **Del 6 d'abril al 4 de maig.** Horaris a [www.co-espai.com/3er-esquerra](http://www.co-espai.com/3er-esquerra)

■ Barbara Cardella (Viareggio, 1989) estava decidida a tornar i ho va aconseguir: «Tenia la sensació –confessa– d'haver-me quedat a mitges. La convocatòria de la Beca Espai (per part de CoEspai, una iniciativa «de gestió de comunitats professionals, culturals i creatives») podia ser una bona alternativa: haver estat seleccionada em permet aprofundir en un projecte on, segons com es miri, Girona és la protagonista». En aquest sentit, el títol de la seva proposta no pot ser més indicatiu: «El que falta a Girona –afirmen els encarregats d'atorgar la beca– planteja una reflexió al voltant de què entenem i com es configura un espai propi». **E. CAMPS**



**AXEL PAHLAVI I FLORENCE OBRECHT**  
► **Espai d'Art Àcentmètrsedu-centredumonde, Perpinyà.** Avda. de la Grande Bretagne, 3. ☎ **Del 25 de febrer al 7 de maig.** Tots els dies de 15 a 19 h.

■ Ningú millor que el binomi format per Axel Pahlavi i Florence Obrecht a l'hora de recordar-nos quelcom sobre la pràctica de la pintura que corriem el risc d'oblidar, és a dir, que es tracta d'una activitat que pot ser col·laborativa i que, per descomptat, té sentit dins de determinades genealogies. Força més sucosa resulta la qüestió genealògica: la mostra de Perpinyà només s'entén a la llum d'aventures pictòriques com les de Michaël Borremans, Wilhelm Sasnal, George Shaw i tota una comunitat de pintors que han rescatat l'estratègia figurativa d'un naufragi que semblava definitiu. **E. CAMPS**



**G. BASAGOITI**  
► **Espai Tònic, La Bisbal d'Empordà.** Carrer de ponent, 25. ☎ **Del 4 de febrer al 22 d'abril.** De dilluns a divendres d'11.30 a 13.30 h i de 17 a 20 h. Dissabtes de 17 a 20 h.

■ El mateix Guillermo Basagoiti explica el concepte que li serveix de títol per a la mostra que demà (20h) inaugura a La Bisbal: «Entenc epigènesi com una sèrie d'autoretrats psíquics. He utilitzat materials per a mi molt familiars com la fusta, certes formes geomètriques, el color blau de cobalt... i l'esforç titànic que m'impulsa a crear aquestes obres, tot això em remet amb força al meu origen. Reconec en cada peça significants que condicionen la meua particular realitat. Les obres surten projectades a l'exterior des de l'impuls creatiu, elles componen el llenguatge amb què m'expresso». **E. CAMPS**



**LLUÍS COTS**  
► **Galeria d'Art El Claustre, Figueres.** Rambla 25. ☎ **Del 31 de març al 15 d'abril.** De dimarts a dissabte de 10 a 13.30 h. i de 17 a 20.30 h.

■ Lluís Cots va entrar en escena a principis dels setanta, és a dir, un moment especialment convuls per a la plàstica que convertia la pràctica de la pintura en una opció pràcticament heroica condemnada a créixer i a evolucionar en una ocea de contradiccions. Només des d'aquesta perspectiva és possible entendre la relació pendular que l'artista de Barcelona ha mantingut amb l'extraordinari catàleg de possibilitats inherents a la seva disciplina: matèric o gestual, figuratiu o abstracte, monocromàtic o colorista abrandat, poètic o literari... Opcions lícites sempre i quan s'adoptessin des de la més estricta necessitat vital. **E. CAMPS**

## FESTIVAL MIRADES ► ELS AMICS DE LA FOTOGRAFIA DE TORROELLA DE MONTGRÍ TORNEN A CONVERTIR L'ABRIL EN EL MES DEDICAT A LES IMATGES

# La fotografia actual

### No només exposicions

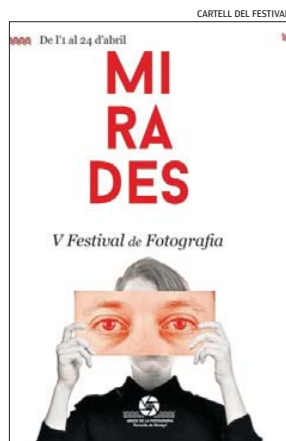
► A banda de les mostres fotogràfiques, s'han organitzat tota mena d'activitats com ara la 2a Fira de Fotografia, projeccions de pel·lícules o diversos col·loquis i taules rodones. Tota l'oferta pot ser consultada al web del Festival.

### COL·LECTIVA

► **Diversos espais.** Torroella de Montgrí, l'Estartit, Ullà i la Bisbal. ☎ **De l'1 al 24 d'abril.** <http://www.fototorroella.cat>

### EUDALD CAMPS

■ Ho diem no fa gaire a les pàgines d'aquest mateix diari: l'Associació d'Amics de la Fotografia de Torroella de Montgrí va néixer en un moment (1999) marcat per la confusió terminològica («Què és una fotografia i quin és el seu valor de veritat?») i pel consum i producció massiu d'imatges (amb la progressiva dissolució del seu sentit). No obstant això, i una mica contra pronòstic, va aconseguir consolidar-se gràcies, sobretot, a dos elements fonamentals: el primer i més important, el dinamisme i la diversitat del grup de persones que integren l'Associació (presidida, amb rigor i tenacitat, per Vicenç Rovira); el segon, la definició d'un marc geogràfic clar i la disponibilitat d'espais (encapçalats pel Claustre de l'Hospital) on fer visible la seva tasca. I és que la principal característica dels Amics de la Fotografia és la seva capacitat per materialitzar (mit-



jançant exposicions i activitats paral·leles) l'ideari descrit als seus estatuts (la raó de la seva existència, expliquen, és «promocionar i potenciar la fotografia»). En aquest sentit, el pal de paller és el Festival Mirades, un certamen biennal que enguany arriba a la seva cinquena edició fent

gala de salut i, en especial, de maduresa: l'extraordinària diversitat de les propostes seleccionades (per un jurat independent) i la vintena llarga de mostres (repartides entre Torroella, l'Estartit, Ullà i la Bisbal), ofereixen l'excusa perfecta per repensar una disciplina que, en determinats aspectes, ja no pot ser qualificada de postmoderna.

En qualsevol cas, la primera qüestió que caldria intentar respondre és: «Què significa activitat fotogràfica postmoderna?». Jordi Ribalta, un dels nostres artistes i crítics més lúcids, ens regala (*a Efecto real, debates postmodernos sobre fotografía*), les claus fonamentals: (1) La fotografia postmoderna és una categoria ambigua. Per tres raons principals: per la mateixa ambigüitat del concepte més ampli de postmodernitat, per què dins d'ella conviuen pràctiques diverses i, fins i tot, antagòniques, i per què no és gens clar que suposi un trencament amb la fotografia moderna en la mesura que sembla més un discurs de neoavantguarda i, per tant, afí als principis originals de la modernitat fotogràfica. Es tractaria







DIARI DE GIRONA

## JAUME FAIXÓ

► **Associació Galeria Jecsalis, Sant Feliu de Guíxols.** Carrer de l'Hospital, 9. ☎ **Fins al 29 d'abril.** Dijous, divendres i dissabtes de 18 a 20 h.

■ N'hauríem de fer pro recordant allò que deia el crític d'art Arnau Puig sobre Jaume Faixó (Girona, 1952-1958): «Faixó es vol constructivista, però que la construcció es generi no des de la geometria sinó des de la vida impulsora de l'activitat creativa». Ni més ni menys: a Jaume Faixó se li associa invariablement amb una abstracció geomètrica que, en el fons, representa un parèntesi d'una dècada (entre els 26 i el 36 anys) contingut dins de períodes proto-figurats i de gestualitat evident. Hi ha diferents Faixó? La resposta és que no. L'etapa més «geomètrica» de l'artista no és fruit de cap negació sinó d'una depuració formal destinada a fer visible l'essència de la pintura mateixa. L'apa-

rent esforç de reduccionisme constructiu concretat en aquelles «aritmiques retícules superposades» de què parla Miralles —on la línia estructura «es converteix en l'element ordenador de l'espai i dels plans pictòrics»— no renega mai, en un sentit gairebé íntim, al seu anvers orgànic. La utilització del paper com a suport i de pigmentacions naturals (negre de fum) responien a aquesta voluntat de preservar una mena de batec vital provinent de les entranyes de l'obra (Pitu Creus parlava d'uns «negres envelluts intensíssims que recorden la qualitat dels gravats») amb una profunditat que «amagava tota mena de secrets». Sigui com sigui, revisar a Jaume Faixó sempre és quelcom de saludable —gairebé profilàctic— atès el panorama artístic i cultural del nostre petit país. Que sigui un espai privat qui assumeixi la responsabilitat, posa en trista evidència a les nostres institucions culturals.

E. CAMPS



E. CAMPS

## ISIDRE MANILS

► **Centre Cultural la Mercè, Girona.** Pujada de la Mercè, 12. ☎ **Fins al 27 de maig.** De dilluns a divendres de 9 a 14 h i de 16 a 21 h. Festius tancat.

■ Autor d'una obra que centra el seu imaginari en el cel·luloide, Isidre Manils (Mollet, 1948) projecta narratives visuals d'universos aparentment inconnexos i oberts a construccions mentals definides per la percepció de l'espectador. Es tracta de poètiques pictòriques disposades aleatòriament sobre el llenç i que recorren de forma subtil els interiors íntims de la memòria, del lloc habitat o, en paraules de la comissària Natàlia Chocarro, «les portes que obren i tanquen el nostre esdevenir existencial, la intensitat cromàtica o la seducció d'una paraula de neó inventada que alerta de les vicissituds de l'infamón». E. CAMPS



ME

## LLUÍS PEÑARANDA

► **Museu de l'Empordà, Figueres.** Rambla, 2. ☎ **Del 17 de febrer al 17 d'abril.** De dimarts a dissabte d'11 a 19 h. Diu-menges i festius d'11 a 14 h.

■ Set anys després de la seva desaparició, arriba al Museu de l'Empordà la primera exposició retrospectiva de l'obra de Lluís Peñaranda (Barcelona, 1947 - Figueres, 2010), un artista visual que va viure la seva infantesa i joventut a Granollers i que, des dels anys vuitanta, es va establir a l'Alt Empordà. Formant en dibuix i disseny gràfic, la seva obra va participar de l'eclosió de l'art conceptual a Catalunya, a començament dels anys setanta, per derivar cap a un univers creatiu propi. La mostra de Figueres proposa un trajecte objectual i visual per l'obra d'un artista que, fidel al dibuix, a l'art pobre i a l'objet trouvé, construeix un món ple de màgia i ironia.

E. CAMPS



E. CAMPS

## JORDI GICH

► **Fundació Valvi, Girona.** Avda. Jaume I, 42 baixos. ☎ **Fins al 15 d'abril.** De dilluns a divendres de 18 a 20.30 h. Dissabtes d'11.30 a 13.30 h i de 18 a 20.30 h.

■ L'escultura de Jordi Gich, malgrat el diàleg que sosté amb la tradició clàssica (l'omnipresència d'una Venus petrificada), manté curioses analogies amb els Ikebana nipons. Aquest art floral es diferencia de la pràctica de la majoria dels nostres floristes en que no es busca violentar la naturalesa de la planta sinó disposar-la en un ordre que li ha de ser natural. I és que, en el fons, els cossos de Gich, moltes de les seves escultures, són exactament això: un deixar fluir l'imprevisible, l'inesperat, més enllà de la conceptualització, amb l'objectiu de retornar, com reclamava Cirici Pellicer, la llibertat a l'esperit traient pesantor a la matèria. E. CAMPS



CAMI

## CAMI

► **Palau de l'Abadia de Sant Joan de les Abadesses.** ☎ **Del 4 de febrer al 9 d'abril.** Diari de 10 a 14 h i de 16 a 19 h. Festius de 10 a 14 h.

■ Camí (l'Espluga Calba, 1947) porta el seu «Refugi d'ànima» (22 escultures) a l'Espai Art l'Abadia de Sant Joan de les Abadesses: es tracta d'un projecte caracteritzat per l'austeritat en les formes i l'expressivitat dels materials amb ressons poètics. Actualment, l'artista viu i treballa a Badalona i és professor d'escultura a l'Escola Massana de Barcelona. La seva obra, segons els responsables de l'espai expositiu, ha evolucionat des «d'un simbolisme geomètritzant a una sintaxi pròpia que imbrica ressons poètics, austeritat de formes i expressivitat de materials (pedra, fusta i, sobretot, ferro; darrerament incorpora materials orgànics)». E. CAMPS



MARINA CALAHORRA

més aviat d'una continuació del projecte modern en un context tardocapitalista; (2) L'activitat fotogràfica postmoderna és una articulació angloamericana. Algunes manifestacions europees —com ara la coneguda fotografia escenificada holandesa o escola de Rotterdam dels anys vuitanta— se'n apareixen com un reflex de les pràctiques angloamericanes així com el seu aparell crític, que es fonamenta en gran mesura en la teoria nova iorquesa; i (3) L'activitat fotogràfica postmoderna és un fenomen indissociable del mercat de l'art i en particular de la nova hegemonia de la fotografia en aquest mercat a partir dels anys vuitanta. Aquesta relació amb el mercat caracteritza la doble cara del debat entre, per una banda, la discussió sobre el problema de la representació en la imatge fotogràfica i, per l'altra, la seva legitimitat com a forma d'alta cultura. La qüestió epistemològica —reproductibilitat, pèrdua d'aura, multiplicat, absència d'original, etc.— i la qüestió artística —reconeixement de la fotografia en el sistema de les Belles Arts i el seu suposat triomf davant la pintura o, a la inversa, l'enfonsament del sistema de les Belles Arts a causa del triomf de la fotografia— apareixen plantejades de manera indissociable.

Ordenadament. Catàleg en mà (i responant al primer punt desglossat per Ribalta), resulta impossible afirmar que es tracti de treballs unificats



DAVID SALCEDO

## Els noms i els llocs on s'exposa

► D'entre tots els participants, destaca la presència de dos artistes convidats, el murcià David Salcedo i la gironina Marina Calahorra, que exposaran els seus treballs al Recer i el Museu de la Mediterrània. Els altres espais de la mostra són el claustre de l'antic hospital, la capella de Sant Antoni, la biblioteca Pere Blasi, la Casa Pastors, el convent dels Agustins, el Palau Solterra de la Fundació Vila Casas, el Castell de la Bisbal i el centre cívic d'Ullà.

per cap discurs (hereu o no de l'avantguarda) sinó més aviat tot el contrari: cada autor pertany a una genealogia pròpia que, en molts casos, senzillament «utilitza» la fotografia com a mitjà més òptim i accessible de cares a fer visibles qüestions de naturalesa ben diversa. És a dir: projectes d'autoeducació, pedagògics, d'investigació arquitectònica o estrictament formals, terapèutics, socials o antropològics, tan s'hi val, conformen el substrat conceptual que nodreix el bigarrat planter d'imatges exposades. De manera anàloga (i en relació al segon punt), és relativament senzill detectar certa aversió als discursos crítics que, durant dècades, han proporcionat quartades conceptuals a les

diferents famílies fotogràfiques: la radical democratització del mitjà el situa en una esfera que es resisteix a la conceptualització reduccionista. Finalment (tercer aspecte descrit per Ribalta), la gran majoria de fotògrafs presents al Festival Mirades viuen i treballen al marge del mercat de l'art: deixant de banda els grans centres internacionals, la perifèria cultural ha reaccionat a la crisi global replegant-se en un sentit conservador, és a dir, que la pintura i l'escultura han recuperat aquells espais breument ocupats per la fotografia. L'esforç institucional destinat a promoure i defensar la fotografia és fruit, en part, de la desatenció que aquesta rep per part del mercat i de les galeries d'art.