

Las nueve musas

artes, ciencias y humanidades

Viernes, 12 de mayo de 2017

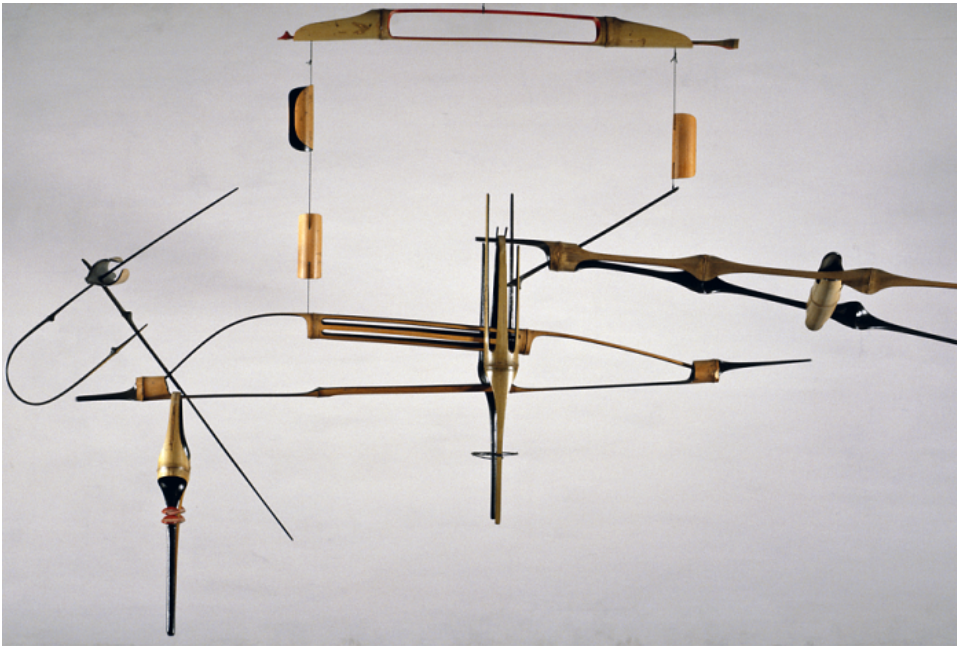
Última actualización: Jueves, 11 de mayo de 2017 22:08



SERVICIOS | Quiénes somos | SOCIOS | Publicidad | Hemeroteca | Agenda | Contacto

Portada Artes Ciencias Humanidades Entrevistas Opinión Ocio cultural **promocionamos tu libro**

Ramon Casalé Soler Domingo, 30 de abril de 2017



LA FRAGILIDAD DE LA ESCULTURA

Moises Villèlia

Guardar en
Mis Noticias.

Me gusta 2

Twitter

Compartir

G+1

1

Noticia clasificada en: Escultura

Han pasado treinta años de mi primer artículo relacionado con el mundo del arte. Fue en la desaparecida revista Batik con motivo de una exposición individual de Moisés Villèlia, seudónimo de Moisés Sanmartín, (Barcelona, 1928-1994), en la desaparecida galería barcelonesa Joan Gaspar.

"Tiempo y espacio que junto con el azar enriquecen la intercomunicación plástica establecida entre el artista y el espectador. Precisamente este fenómeno es el que intuyó Marcel Duchamp al ver sus obras –las de Alexander Calder– las bautizó definitivamente, como "móviles". Móviles con movilidad propia, no con la ilusión de trayectoria traslativa u óptica, no con un cinetismo aparentemente propio de futuristas y ópticos, sino con unos ritmos vibrátiles, variables y siempre mutables....Calder quiso poblar el espacio visual de unos elementos, de unos seres escultóricos, que tuvieron un aliento vital, que fueran capaces de moverse con impulsos y gestos propios".

Daniel Giralt-Miracle. Crítica y críticas. Escritos de arte. 2005

*"Coges el hilo y lo llevas a la estrella
lo pasas por dentro del lazo,
después le pasas la estrella
y el hilo queda libre"*

Joan Brossa. Extracto de un poema dedicado a Moisés Villèlia

Subasta de Cerámica 300x250

Artes literarias

El ser humano y la humanidad



La humanidad se extinguirá antes que el ser humano. Debe catalogarse ya como en peligro de extinción. La humanidad, no el ser

humano.

Persiguiendo la utopía



El texto, un ensayo a caballo entre el estudio biográfico y la filosofía, no sólo nos acerca a dos mujeres prominentes que vivieron los años más convulsos del siglo pasado, pioneras en su pensamiento y en su actuación, sino que nos invita a nosotros mismos a la reflexión y nos impele a la [...]

Otra forma de esperanza



Es igual que en aquella antigua novela de aventuras, La isla del tesoro, donde unas cruces en el mapa del pirata señalaban el tesoro enterrado. En busca del tesoro salen los aventureros, los sábados por la mañana, reuniéndose en administraciones de lotería y en bares.

Ira y prudencia en Homero



La Iliada y la Odisea tratan sobre basilei, personajes aristocráticos, elitistas y señores de la guerra; son personajes muy distintos a nuestra sociedad, que valora más la igualdad, y éso nos aleja de ellos.

Daniel Faria



Daniel Faria (1971-1999), poeta portugués, estudió Teología y Literatura, posteriormente ingresó como novicio al monasterio benedictino de São Bento da Vitória, donde murió a causa de un accidente a los 28 años.



En aquel momento mi conocimiento respecto a su obra era mínimo, ya que era un artista del que no se hacía referencia en los círculos universitarios, por lo que a principios de los 80 no había tenido la oportunidad aún de aproximarme a su trabajo, hasta que tuve la ocasión de poder comentar dicha exposición. En aquella época no podía comprender cómo era posible que un artista de ese nivel, con una obra tan singular e innovadora, fuera para mí un personaje casi desconocido. Pero aquella exposición sirvió para darme cuenta de su enorme contribución a la escultura contemporánea internacional. Posteriormente he tenido la oportunidad de seguir su trayectoria hasta su muerte a los 66 años, poco antes de recibir el reconocimiento —un tanto tardío— de las instituciones oficiales catalanas que le otorgaron uno de los galardones honoríficos de los **Premios Nacionales de Artes Plásticas** que concede anualmente la Generalitat de Catalunya. De todos modos, en 1992 ya participó en la EXPO92 de Sevilla en el Pabellón de Catalunya con sus proyectos escultóricos de Olot y Mataró.

A nivel estatal no ha recibido ningún tipo de distinción. Posiblemente la circunstancia de rechazar el ofrecimiento que le hizo el Ministerio de Bellas Artes en 1963 para representar a España en la Bienal de Sao Paulo —que en aquella época era uno de los acontecimientos de arte contemporáneo más importantes a nivel internacional—, debido a que no compartía la **ideología franquista**, le apartó de que tuviera un papel preponderante en la escultura española que, sin duda merecía. Precisamente Juan Bufill señala al respecto, que el artista “no supo o no quiso ser hábil en las relaciones con los poderes del mercado y las instituciones del arte”.

La última retrospectiva que se le dedicó fue en 1999, en el IVAM de Valencia, que tuve la oportunidad de ver en directo. En aquel momento el director era **Juan Manuel Bonet**, que ahora ocupa la dirección del Instituto Cervantes, destacando de Villèlia que era un escultor “que no suele figurar en los “hit parades” al uso, pero que a quienes llevamos años admirándole nos parece uno de los grandes nombres secretos de este siglo”

Villèlia siempre se ha movido dentro de una óptica muy personal, autodidacta y de difícil definición, sobre todo porque nadie había empleado anteriormente la caña, circunstancia que resalta más la originalidad de sus propuestas, por lo que es difícil incluirlo en un “ismo” concreto —se suele asociarlo al **arte povera**—, aunque también lo podríamos insertar dentro de la corriente del constructivismo orgánico, tal como en su momento lo clasificó el crítico Francesc Miralles, aunque apartándose del constructivismo geométrico de los hermanos rusos Naum Gabo y **Antoine Pevsner**, respecto a la idea de las construcciones dinámicas a nivel espacial, debido a que las figuras sí las podemos considerar como conceptuales.

Ahora bien, los móviles de Villèlia recuerdan a los de Alexandre Calder, que empleaba también la madera y el alambre para sus composiciones llenas de gran dinamismo. Las líneas que se pierden en el espacio, destacan por su cinetismo. Pero a diferencia del artista norteamericano, lo hace con un material muy difícil de encontrar, incluso de manipular, como es el caso de la caña de bambú, concretamente la guadua, que es un tipo de caña que sólo se encuentra en Ecuador, país en el que Villèlia residió un corto

TIERNA MISANTROPÍA



sabe.

Estas cosas tiene la ternura. Hoy acariciaría el lomo de un psicópata igual que si acariciara a un perro al que regañan por algo que no

ME DESPERTÉ...



Poesía in forma di rosa y Trasumanar e organizar.

Pier Paolo Pasolini nació en Bolonia en 1922 y murió en Ostia (Roma) en 1975. Entre otros libros, ha publicado: La religione del mio tempo,

La isla de la libertad



poeta Lutz Seiler, con la que obtuvo el premio Deutscher Buchpreis 2014, el más prestigioso de la literatura en lengua alemana.

El lector atento, sensible al detalle, aquel que disfruta de la escritura cuidadosa de los indicios, sin duda disfrutará de esta novela, la primera del

DE BUENA MAÑANA



M. Dolors Millat nació en Sort (Lleida) en 1953. Entre otros libros, ha publicado: Quirat i mig, Terra inhòspita y La filla del Nord.

Columnas de Opinión



La iniciación sentimental

Juan Alberto Pérez Chanduvi

Caminando con las manos



Poemas fundamentales

Victoria Fabre

De Rainer María Rilke a Lou Andrea Salomé



Vamos a hablar de métrica

Ricardo Fernández Esteban

Estrofas de más de cuatro versos



Arruillo

José Rodríguez Infante

BIRULAS (I)



Un poco de luz

Ariel Till

Evolución



Iazareto de reflexión

Alonso Pinto Molina

Una cuestión de coherencia



FANGO Y CIELO

Reinaldo Bustillo Cuevas

A DIOS, INCOMPRESIBLE



CAMINO A APATRIDIA

Juan G. Campal

Paraísos terrenales de este apátrida - II



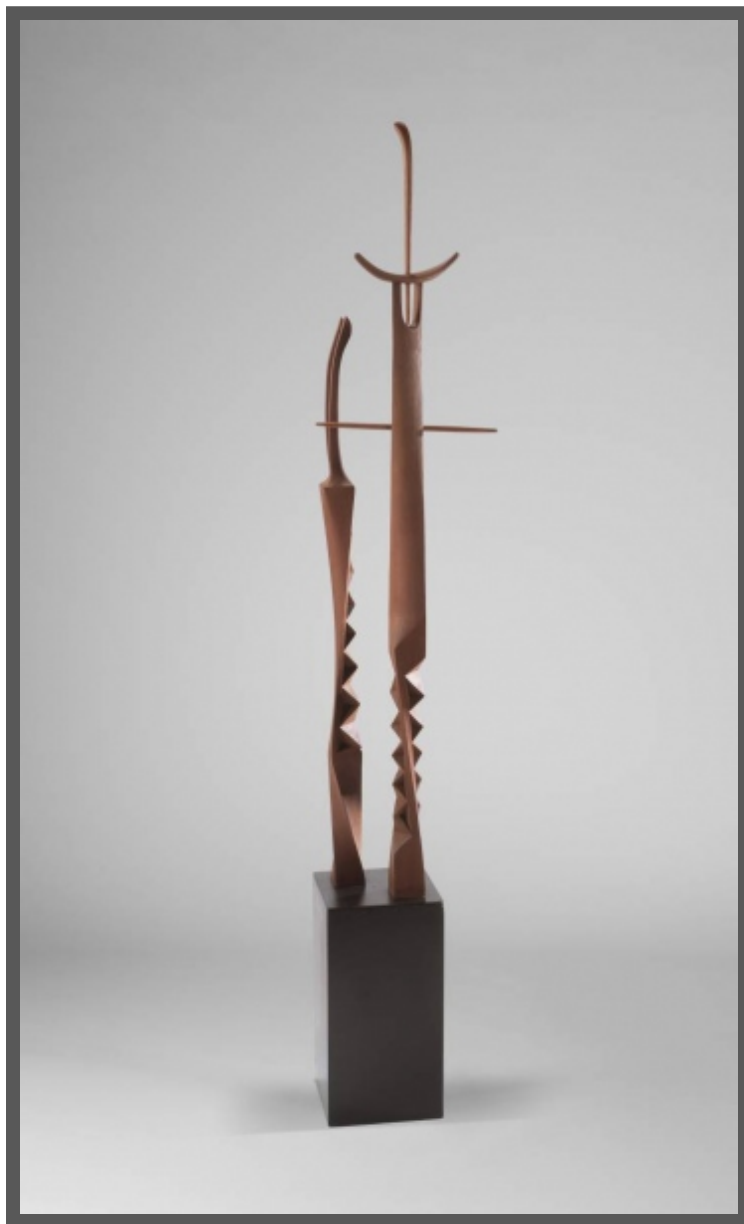
Reflexiones desde La Belmontina

José Rico

Los cajones de la memoria

espacio de tiempo hasta que volvió a Catalunya en 1971, instalándose en la pequeña localidad gerundense de Molló. Sin embargo, al inicio de su trayectoria se sirvió del pino y del nogal, y más tarde del fibrocemento.

Moisés Villèlia era un artista atípico al provenir del mundo artesanal, debido a que trabajó como ebanista en el taller que su padre tenía en Mataró. Muy pronto realizó su primera talla a los 21 años que expuso en el Museo de Mataró. En aquella época colaboró en la realización del presbiterio de la basílica de Santa María y de la capilla de Santa Ana, ambas situadas en la misma ciudad. Su primera exposición individual también fue en el mismo museo de la capital del Maresme. A partir de 1951 ya se dedicó plenamente al mundo de la escultura, rompiendo con la tradición figurativa para adentrarse en la abstracción.



En aquellos inicios se dedicó a la búsqueda de nuevos materiales, primordialmente de procedencia orgánica, como por ejemplo calabazas, cebollas, cortezas, cactus, chumberas, etc., mezclados con otros materiales también considerados como "pobres": alambres, corchos, hilos, botones o palillos. Al margen de los móviles, donde la caña de bambú es la protagonista, también pintaba, estucaba y lacaba el resto de piezas con



Economía

El nacimiento de la Economía y el trabajo humano como única fuente de riqueza.



El capitalismo acabó con las formas medievales de organizar la producción y la distribución; en otras palabras, las leyes y regulaciones feudales fueron siendo sustituidas, de forma paulatina y hasta cierto punto espontánea, por abstractas reglas de mercado o "leyes económicas".

ECONOMISTAS EN CUBA



Este año fui invitado por primera vez a hacer una estancia en la Universidad de La Habana, junto a Gonçal López y Carles Manera, ambos amigos y profesores de historia económica en la Universidad de las Islas Baleares. Esta es una versión reducida de mis memorias del viaje:

David S. Landes



David Landes (Nueva York, 1924-Haverford 2013) se sumó al intento de dar respuesta al enigma que más inquieta a economistas e historiadores económicos: ¿por qué unos países son pobres y otros ricos?

PARAÍOS FISCALES: SUS EFECTOS SOBRE LOS PAÍSES EN VÍAS DESARROLLO



Por su propia naturaleza los datos de los que se dispone no son precisos, por lo que es necesario recurrir a las estimaciones; en esta línea, para hacernos una idea, se supone que en estos paraísos el volumen de transacciones se cuantifica en más de un tercio del PIB mundial.

La vuelta del conservadurismo a la región



La implicancia de Estados Unidos en los golpes de estado que sucedieron en Latinoamérica durante el siglo pasado, no es una novedad. Es por dicho motivo que la visita del presidente de dicho país a Argentina, en un día tan particular puede ser calificada, al menos, como polémica.

colores primarios, sobre todo el rojo, aunque el más representado sea el negro. De hecho, son colores que podemos relacionarlos con el **arte primitivo**.

*Ahora en el **Espai Volart de Barcelona**, una de las diferentes sedes con las que cuenta la **Fundación Vilacasa**, podemos contemplar una treintena de piezas del período 1977-1991, titulada **Villèlia**, siendo los comisarios la propia directora de la **Fundación**, **Glòria Bosch** y el hijo del artista, **Nahum Villèlia**.*

La exposición se divide en tres apartados: las piezas realizadas preferentemente en **caña de bambú**, las tallas de madera —posiblemente las menos conocidas del escultor— y las telarañas. Todas las obras pertenecen al período en que vivió en Molló. En el año 2014 la Fundación ya mostró otra exposición del artista, pero en esta ocasión fue en el Museo Can Mario de Palafrugell (Girona), denominada *Villèlia, creador de mundos oníricos*

El recorrido por la exposición no es cronológico, sino que empieza por las esculturas de bambú y acaba con las esculturas de telaraña. En el primero, hay siete piezas de bambú, todas ellas pintadas, en las que los móviles de grandes dimensiones aparentan flotar en el espacio. Si los tocamos levemente, parece que cada vez estemos delante de una obra diferente.



En el segundo apartado se exhiben trece tallas de madera del período 1978-1981, prácticamente inéditas —un motivo más para acercarse a la exposición—. Algunas de ellas se aproximan al mundo espiritual, primitivo y ancestral, debido a la presencia de unas formas totémicas. Las maderas utilizadas son diferentes respecto al bambú, que es más frágil y ligero, ya que en la serie *Personajes*, emplea **pino de Flandes**, cerezo, ukola —que se encuentra en el bosque tropical africano— y **palisandro**. Y en la serie *Maquetas para un parque*, usa madera de pino pintada y lacada.

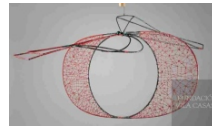
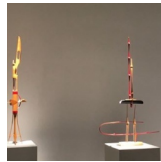
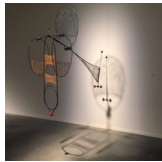
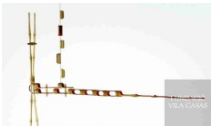
Y en el tercer grupo surgen las **telas de araña**, de las cuales la mitad de las diez que componen la serie, son móviles de alambre, hilo de acero, bolas de corcho, pintado y lacado. De esta serie, **Javier Arnaldo** señala que se trata de unas “tramas de nudos, enlaces emparentados en la urdimbre de un espacio pendiente de atarnos a su voluntad cosmogónica se extienden en aquellas telas sin telar, producto de las manos, como pudieran serlo de la boca”.

SU PUBLICIDAD



EN NUESTRO SEMANARIO

En consecuencia, podemos afirmar que una de las mayores aportaciones de Moisés Villèlia a la plástica escultórica, es la de aunar ingenio y estética a sus creaciones, donde la originalidad de sus propuestas se advierte tanto en el hecho de dar una gran importancia al vacío, como a la propia fragilidad de los materiales que habitualmente empleaba: cordeles, alambres o hilos que acompañan a la caña de bambú.



promocionamos tu libro



Acceda para comentar como usuario

 ¡Deje su comentario!

Email (No se publica)

Normas de Participación

Esta es la opinión de los lectores, no la nuestra.