

Biennal de Venècia

Antoni Abad i BindWjki al pavelló català
Andorra: El Murmurí d'Eve Ariza
Jordi Colomer: Join Us at the Pavilion

Any Palau i Fabre

Loop Barcelona 2017

Hangar, 20 anys

33 projectes a l'Embarrat de Tàrraga

La família d'Enric Marquès

Andorra Land Art, segona edició

MAMT de Tarragona: 40è aniversari

Entrevista a Vicenç Villatoro,
director del CCCB



8 414090 255868

00178

15€ | 178 | 2017
maig, juny, juliol
www.bonart.cat

FUNDACIÓ
VILA CASAS

PALAU
SOLTERRA
TORROELLA

17/06-26/11

**NOVES EXPOSICIONS
MUSEU PALAU
SOLTERRA**

PREMI FOTOGRAFIA 2017

CARME MASIÀ

JORDI BELVER/DANIEL

GIRALT-MIRACLE



Museu Palau Solterra
Fotografia Contemporània
Església 10 - Torroella Montgrí

www.fundaciovilacasas.com

Jordi Alcaraz: la realitat poètica dels contraris

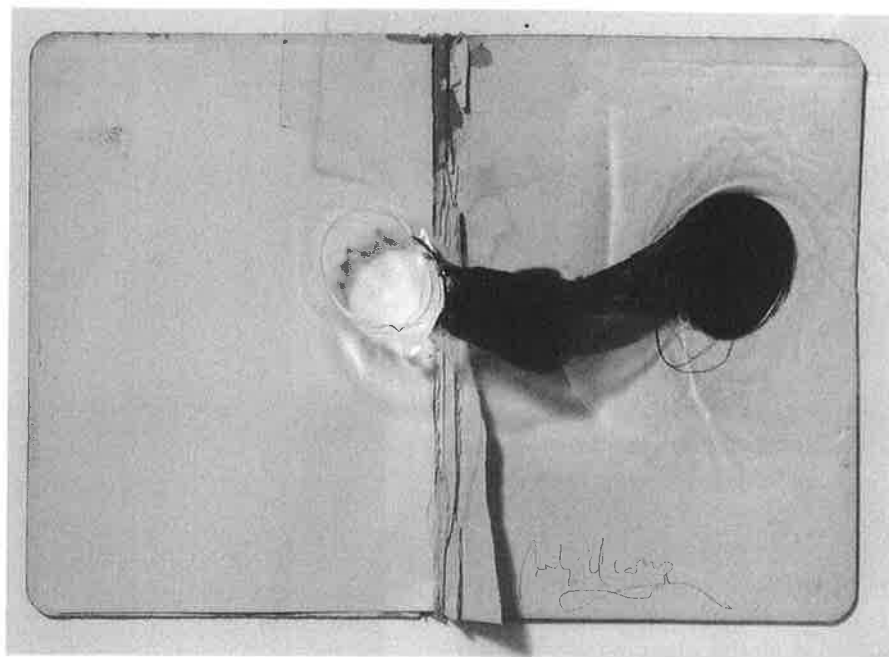
Can Framis de la Fundació Vila Casas
Barcelona
Del 23 de gener a l'11 de juny del 2017

Jordi Alcaraz presenta les seves darreres obres a Can Framis en un treball en què la seva poètica aconsegueix unes fites destacables. La seva contemplació ens situa immediatament davant la força dels contraris. De l'acurada i especial utilització dels materials, en sap destacar la importància de les contradiccions i ho fa interpelant-nos des dels sentits, la percepció és l'eina que utilitza per portar-nos cap a la reflexió. La subtilitat de les seves peces és la manera més directa per arribar a la comprensió del missatge que s'expressa amb força i contundència.

La força s'entrellaça en situar el blanc i el negre com a contraris que dialoguen i es relacionen, ens situa com a espectadors davant les incògnites expressades per la fragilitat aparent del blanc davant la contundència del negre. L'aparença no ens guia, sinó que ens confon, quan el blanc apareix amb tota la seva força, mentre el negre ens pot mostrar tota la seva delicadesa.

Diàlegs constants entre diferents matèries, diferents textures, diferents llenguatges, entre l'obra i la imatge de l'espectador que es veu reflectida en els miralls que en formen part, diàleg entre el llenguatge poètic i l'artístic, sobre el temps, sobre la fermesa i la fragilitat, diàlegs que ens desperten els sentits i ens qüestionen sobre la realitat de l'aparença.

Coneixements encapsulats com els llibres antics que, contenidors de saviesa, se'ns mostren en tota la seva nuesa, protegits pel material innovador, tot creant un diàleg més enllà del temps. Davant la solitud del full en blanc sobta la sensació que emanada d'aquestes obres protegides pel material que ha traspassat el temps de l'obra.



Jordi Alcaraz. *Desaparició d'una novel·la*. 2015. Llibre, metacrilat i resina.

Fer un passeig entre les obres i els seus títols és un recorregut per idees i sensacions que aconsegueixen la seva expressió a partir de la fusió, de diferents tècniques, de materials diferenciats, de disciplines artístiques, de poètica i física, del ple i del buit, de fisicalitats que s'escapen.

De les obres es desprèn la força del buit que apareix sovint, com el del seu autoretrat, o com el de la peça *Arrossegar l'ombra*, on el que s'arrossega és l'ombra del buit, o com *Comença la nit*, on s'expressa el buit de la foscor.

L'ombra és una altra de les constants de les seves obres tan aviat fent un dibuix com marcant una absència en l'obra *Ja no hi soc* o una complementarietat com a *Anna i jo*, i forma part intrínseca d'unes quantes de les desaparicions que van sortir de manera intermitent en el conjunt

de l'exposició.

La poètica de les notes musicals que ballen, de les pintures que desapareixen, de les lletres dels llibres savis que no hi són, de les capes de metacrilats que s'aixequen per descobrir-nos el que ja hem vist; la del diàleg entre l'ombra i el relleu, la de l'erosió de les gotes de pluja... ens va aproximant a un món on la realitat va derivant cap a un món de subtileteses.

És destacable la utilització d'un material com el metacrilat, que, malgrat la seva aparent fredor, és transformat, tallat, moldejat, pintat, deformat i alterat. La seva transparència passa a ser part del llenguatge poètic i part integrant del joc expressiu creat per l'artista.

Tot un recorregut per un món poètic on la reflexió acompanya una especial expressió artística. **Fina Duran**

Isidre Manils i la imatge pintada

Centre cultural La Mercè
Girona

Del 2 de març al 27 de maig del 2017

És impossible que aquesta enumeració no resulti, com a mínim, familiar: Antoni Tàpies, Albert Ràfols Casamada, Joan Hernández Pijuan i Josep Guinovart. Segons Valeriano Bozal –esteta de finor i abast excepcionals–, ells encarnarien les quatre línies més conegudes del que ha estat (i fins a cert punt és) la pintura catalana d'ençà de la dècada dels cinquanta del segle passat. Bozal, tanmateix, de seguida s'afanya a desfer una sèrie d'equívocs que tenen molt a veure amb la necessitat pràctica de simplificar els perfils individuals en benefici d'allò que, vulgarment, anomenem escola: a tots se'ls ha posat al sac de l'informalisme més convencional prenent com a base, només, un grapat de característiques vagament compartides, com poden ser el conreu de l'expressivitat per sobre de l'esquematisme formal, el rebuig a la figuració o la incorporació de materials i objectes a les seves obres.

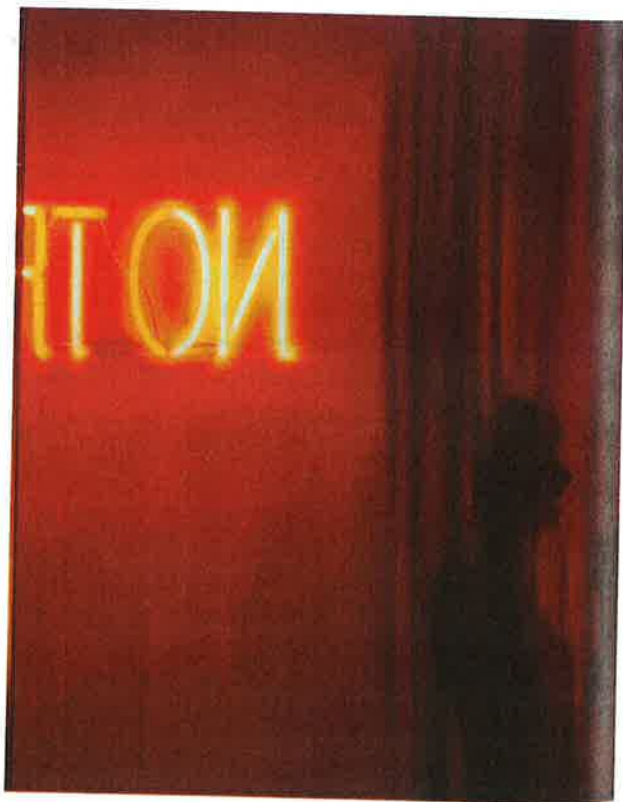
L'enumeració de Bozal, en qualsevol cas, ens interessa no tant pel que diu com pel que obvia: a banda d'aquesta branca genealògica centrada en la dimensió material de la pintura, hi ha una família *alternativa* que, a grans trets, es caracteritzaria per focalitzar els seus esforços en qüestions relacionades amb les imatges i les diverses maneres que té la pintura d'encarnar-les. Pensem en autors que poden anar des del valencià Manuel Boix, passant per l'extraordinari artista de Granollers Vicenç Viaplana fins a, per descomptat, Isidre Manils (Mollet del Vallès, 1948): allò que els emparenta, com dèiem, és la *negociació* de les imatges realitzada mitjançant la pintura entesa, en darrera instància, com l'únic mitjà capaç de portar a terme

aquesta operació (ressonen amb força les paraules de Lyotard: "Allò que ocupa la pintura són les regles de la formació de les seves imatges, de la mateixa manera que la filosofia s'ocupa de la formació de les frases filosòfiques.>").

Per entendre'ns: mentre que pels artistes *matèrics* del primer grup la realitat de la pintura és quelcom innegociable que pot ser utilitzat com a punt de partida per a investigacions creatives de naturaleses ben diverses, els autors del segon grup (encapçalat per Manils) accepten com a inevitable l'ésser espectral de l'univers amb el qual breguen. Ho explica Giorgio Agamben a propòsit de l'atles impossible imaginat per Warburg: "Les imatges de què està feta la nostra memòria tendeixen, de manera incessant, en el curs de la seva transmissió històrica, a quedar fixades en espectres, i

es tracta precisament de restituir-les per a la vida." D'això es tracta: quan Manils afirma que deu més a Hitchcock que a Picasso, el que en realitat fa –de manera més o menys conscient– és recuperar una dimensió temporal que, per molts autors, és exclusiva de la pintura (Rilke: "Si el pintor és l'únic que pot expressar la veritat és perquè no pinta un estadi del moviment, sinó el moviment mateix. És l'únic fidel a la realitat, ja que, en la realitat, el temps mai s'atura.>").

Al centre cultural La Mercè de Girona, i gràcies al programa Itiner'Art de la Fundació Vila Casas (coordinat modèlicament per Natàlia Chocarro), Manils regala a l'espectador un tast exquisit de la seva obsessió per pintar les imatges per "restituir-les per a la vida". **Eudald Camps**



Isidre Manils.
Traspasseu-ho.



Helena Almeida.
Seduir (detall),
2002. Fotografia
b/n i tinta acrílica,
199x129,5 cm.
Colecció CAM -
Fundação Calouste
Gulbenkian.

Helena Almeida en cos i ànima

AM
alència

del 16 de febrer al 18 de juny del 2017

na estricta racionalitat i l'ordre juguen en les espontànies
ntradiccions de la poètica d'Helena Almeida (Lisboa, 1934)
a mostrada a l'IVAM conforme a una retrospectiva de la
va obra com a tal, però també com a divulgatiu plante-
ment de la dissolució i la reconfiguració d'un determinat
concepte de l'art i els seus suports. Tot i això, es tracta d'una
cionalitat procedimental establerta sobre les possibilitats
ls resultats que permeten enllaçar la pintura, el dibuix, la
ografia i la *performance* en una manera de fer irracional.
parent paradoxa és fructífera, perquè la polida estruc-
ració dels processos artístics acaba posant de manifest la
va compatibilitat amb la cerca de les sensacions, l'expressió
a vida. Així és que l'artista portuguesa no està al davant
questes, sinó que tant conviu amb aquestes com aquestes
ja que el seu treball ve impulsat a través de les influències
concretes brasileres de Ferreira Gullar, lligades amb allò
pori en la praxi vital i amb una quotidianitat en termes
xperiència real. En aquests termes, Almeida dialoga amb
pectador mitjançant un blau no-Klein resultat del retorn a
pintura aplicada sobre la fotografia. **Ricard Silvestre**

Cirlot i "El Correo de las Artes. 1957-1962"

Espai Volart de la Fundació Vila Casas
Barcelona

Del 6 d'abril al 28 de maig del 2017

Coincidint amb el centenari del naixement de Juan-Eduardo Cirlot (Barcelona 1916-1973), l'exposició *Cirlot i els artistes a l'entorn del Correo de las Artes. 1957-1962*, comissariada per Joan Gil Gregorio, reflecteix l'estreta relació que el crític, escriptor i poeta va mantenir amb alguns artistes informalistes. A través d'aquesta tribuna demostrà el seu compromís amb els creadors més innovadors. Una plataforma que, impulsada pel col·leccionista i marxant Rene Metras, va esdevenir un dels mitjans més importants per difondre l'art català del moment i una de les publicacions capdavanteres que va divulgar l'informalisme. La mostra presenta una trentena d'obres de l'etapa informalista de 22 artistes i il·lustra la multiplicitat de discursos que dominà el debat artístic d'aquells anys. Daniel Argimon, Lluís Bosch, Modest Cuixart, Jordi Curós, Jean Baptiste Chéreau, Español Viñas, Josep Guinovart, Hsiao Chin, Joaquim Llucià, Alfons Mier, Norman Narotzky, Carles Planell, August Puig, Ràfols Casamada, Amèlia Riera, Antonio Saura, Josep M. Subirachs, Josep M. de Sucre, Enrique Tábara, Antoni Tàpies, Romà Vallès i Joan Vilacasa posen en evidència múltiples respostes a les necessitats de l'època. El concepte Art Autre o Art Informel sorgeix a França el 1951 encunyat pel crític Michel Tapié en una situació de crisi generada per la Segona Guerra Mundial i posa sobre la taula nous valors lligats amb l'existencialisme. L'informalisme ha marcat l'evolució de la pintura catalana quant a l'experimentació dels materials i les seves qualitats tàctils, la neutralitat del color i l'ús de la superfície com a suport d'acumulació, però també l'empremta del gest, la mística de l'espai i la suggestió de la taca s'han consolidat com a mitjans de recerca artística.

Conxita Oliver



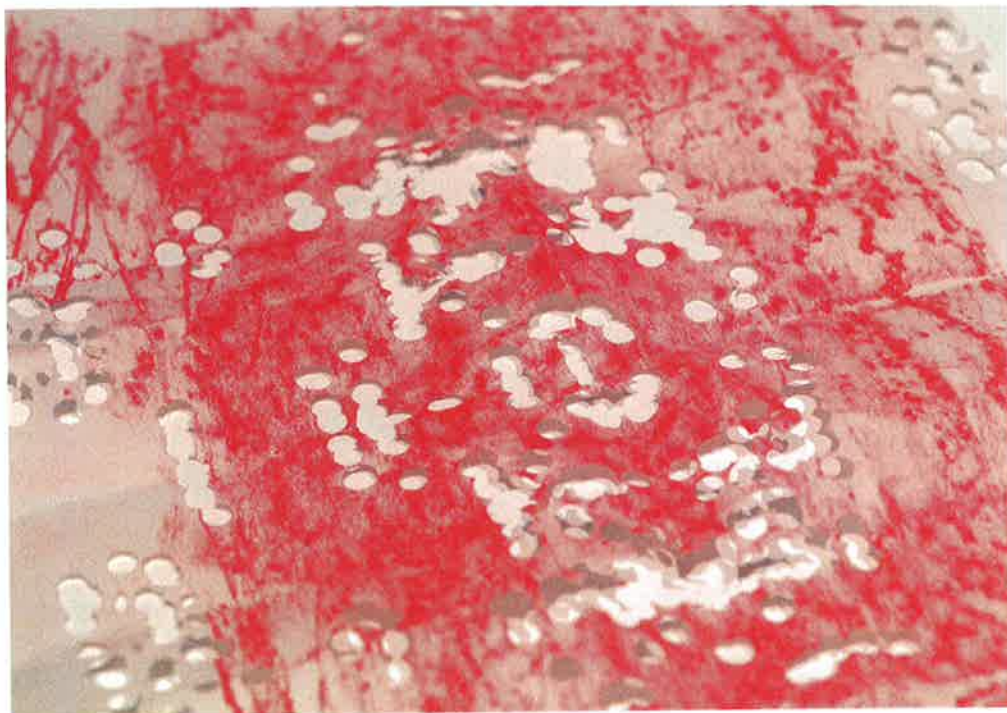
Romà Vallès,
S/L. Cosmogonies, sèrie Gest,
1958. Pintura
sobre tela
73x92 cm.
Antiga
col·lecció Rene
Metras. Re-
produïda en la
monografia edi-
tada per la col-
lecció Espacio y
Punto amb text
de J.E. Cirlot.

Margarita Andreu. L'aventura il·limitada del color

Centre d'Art Tecla Sala
L'Hospitalet de Llobregat

Del 16 de febrer al 28 de maig del 2017

A principis dels noranta, a Barcelona es va produir una reacció artística contundent contra l'eufòria formalista dels anys vuitanta. No es tractava tant d'una moció contra el fet pictòric, sinó contra l'embaïfament sensual d'una realitat artística saturada de barroquisme, especulació i mercat. Davant d'aquell context, molts artistes s'inclinaren per la revisió de la via duchampiana de l'art –sofisticada i iconoclasta–, però d'altres insistiren en la defensa de la causa pictòrica, encara que d'una manera més reflexiva i reposada; seguidora del camí obert per artistes com ara Joaquim Chancho o Albert Ràfols Casamada, en la reflexió pictòrica des dels seus elements més primordials: el color, la línia, la llum, el traç, l'estructura. Margarita Andreu ens apareix com una de les artistes emergents d'aquell moment més sensibles i representatives; potser una de les més desconegudes de la seva generació, però amb una trajectòria d'una gran coherència i rigor, que reivindica avui el Centre d'Art Tecla Sala amb motiu del traspàs de l'artista, el passat 2014, a l'edat de 61 anys. Després d'iniciar-se pictòricament en sèries com ara *Kraft* (1984) o *Laberints* (1985), a principis dels noranta Margarita Andreu decideix obrir el seu art a noves disciplines com per exemple la fotografia, el vídeo o la instal·lació. En cap cas com un fet modal, sinó com a via d'exploració dels seus interessos profunds cap al cromatisme i l'estudi pictòric estructural. Filma edificis, fotografia obres urbanes i genera un material que després incorpora al seu treball de taller o a les seves sòbries instal·lacions cromàtiques sobre vidre, les quals exposa en diferents espais de referència a la



Margarita Andreu.
Foto Guillem F.H.

ciutat, com ara la Sala Montcada (*Laberint de vermells*, 1986), la galeria Àngels de la Motta (*Contenidors*, 1992) o el Metrònom (*Localitzacions*, 2000). En aquell temps, el seu treball també mereix l'elogi de crítics de la categoria de Montse Badia, Valentín Roma o Gloria Moure.

Malgrat que en els darrers quinze anys la seva obra a penes ha merescut l'interès de les institucions –a excepció de la Fundació Vila Casas, el 2005–, l'artista va compensar la seva invisibilitat a través de reconegudes intervencions a l'espai públic. De fet, estem davant l'obra d'una artista ben present a les nostres retines. Una sensació d'ordre i serenitat ens rep en entrar i sortir de Barcelona pel túnel occidental de la Gran Via. Una façana escalada de colors vibrants, ara càlids, ara freds, ben travats verticalment, que impregnen subliminal-

ment la mirada del conductor apressat de l'autovia. Una sensació que també ens acompanya davant la sòlida presència de l'escultura *Encaix*, a la sortida del Coliseum. En més d'una ocasió els vianants ens hem trobat, badant, atrapats dins de l'estructura d'acer a la Gran Via, mirant com s'alcen les filades que simulen les trajectòries verticals de les bombes caigudes a la ciutat durant la Guerra Civil espanyola. El llegat d'una artista oblidada que demostrà, a través del seu trànsit artístic, que la sensibilitat, sotmesa al rigor i la reflexió pertinents, pot trobar la seva via d'encaix dins la nostra ideàtica postmodernitat

Albert Mercadé

Anna Bahí.
Percepcions.



"Anna Bahí: "Diàlegs amb la collecció"

Museu Palau Solterra de la Fundació Vila Casas
Torroella de Montgrí

Del 28 de gener al 21 de maig del 2017

Anna Bahí (Banyoles, 1972) protagonitza els nous *Diàlegs amb la collecció*. Amb un esguard que s'interroga sobre l'autopercepció, l'artista de projecció internacional treballa la imatge per recórrer el cos humà i capturar les emocions que s'hi impregnen, en una memòria furtiva de la vivència. Per establir aquest diàleg, Anna Bahí ha escollit les fotografies de Teresa Romanillos, de la sèrie *Rasgos*. Les fotografies de Bahí condensen una comunió entre el cos humà i la naturalesa. La figura humana esdevé un element gairebé eteri i desmaterialitzat. Subtil i delicat, el cos esdevé un recurs fotogràfic fonamental per explorar aquesta simbiosi entre humanitat i entorn, on els cossos humans, els arbres, les roques o els animals semblen haver oblidat els seus propis límits. Bahí parteix de l'autopercepció per confondre's amb l'entorn. "Una autopercepció que necessàriament troba la seva matèria primera en el fragment, en les restes d'un cos naufragat que cal recompondre amb eines precàries i, sobretot, a través d'uns plànols incomplets i d'una idea vague sobre allò que creiem saber d'ell", escriu Eudald Camps.

7

"Light & Lines"

Galeria Balaguer
Barcelona

Del 4 de maig al 30 de juny del 2017

Sota el títol *Light & Lines*, la galeria Balaguer presenta un leccion dels treballs més recents de l'artista Mónica Trastoy. *& Lines* és el títol d'una instal·lació de Trastoy en què les peces s'utilitzen com un suport per a l'elaboració d'una imatge en amb l'arquitectura. Interessada a traçar línies per idear espai que canviïn la percepció d'un lloc, Mónica Trastoy parteix d'un buix tot reivindicant la seva presència per si mateix. En l'obra de Trastoy, el dibuix supera les fronteres de l'esboç per esdevenir obra acabada des de la pròpia execució material. "Per a mi tot, l'estructura, la carcassa, l'essencial i imprescindible", explica Trastoy. D'aquesta manera la paret s'utilitza com una prolongació del quadre, a manera de pintura expandida, fent que l'espectador observi l'espai i participi activament, establint recorreguts subjectius. De la mateixa manera, la llum articula la percepció del volum sobre l'espai perfilant les formes que s'han de destacar. En algunes obres la llum també és utilitzada des de l'interior de les peces per mostrar dibuixos que d'una altra manera serien imperceptibles a certa distància.



Mónica Trastoy
Light & Lines,
2016.