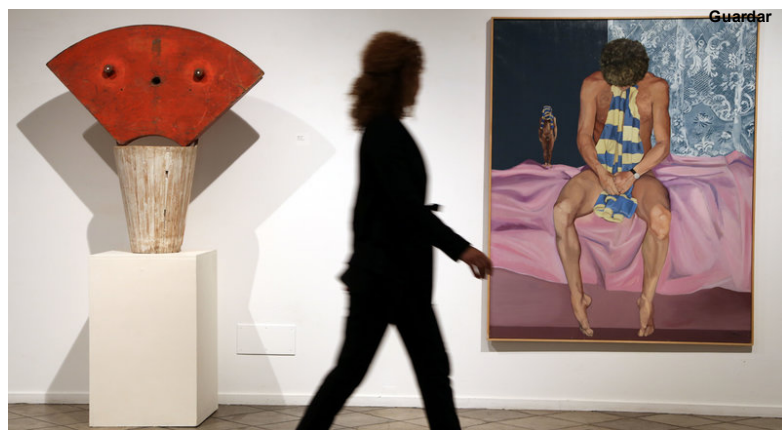


CULTURA BARCELONA - 12 maig 2016 2.00 h

Una oda a la vida

- L'Espai Volart inaugura una retrospectiva del pintor i escultor Rafael Bartolozzi que retrata la personalitat polifacètica de l'artista amb algunes obres inèdites



'Autorretrat samarreta llit' (1976), a la dreta, un dels quadres més representatius de Rafael Bartolozzi Foto: ANDREU PUIG.

CARLA GIMENO - BARCELONA

Són diverses les generacions d'artistes joves que han intentat trencar amb els cànons establerts. Durant la dècada dels seixanta, Rafael Bartolozzi va fer precisament això: va abocar-se a les formes d'expressió figuratives per distanciar-se de l'informalisme. El seu paper va tenir una gran transcendència aquells anys, ja que, a més d'introduir l'art pop a l'entorn espanyol, amb la seva obra va retratar uns aires de certa obertura ideològica.

Tot aquest procés creatiu es pot veure fins al 26 de juny a l'Espai Volart de Barcelona amb el títol *Rafael Bartolozzi. Laudem vitae (1943-2009)*, on es construeix un recorregut per l'obra de l'artista (algunes de les peces han estat inèdites fins ara): passant per la figuració, l'art pop, la fabulació, la poesia visual i l'abstracció.

El títol de l'exposició captura l'essència de Bartolozzi, que a la majoria de les seves peces feia un homenatge a la vida, a la naturalesa i, sobretot, a les accions quotidianes, com es pot veure a *Passeig amb gossa*, en el qual va retratar la seva dona passejant el gos. Trencador i vital, a la dècada dels setanta, a les acaballes de la dictadura, amb obres com *Sofà Blau* i *Autorretrato camiseta baño* també "va introduir el nu com a signe d'una bandera a la llibertat", va dir Raquel Medina, la comissaria de l'exposició.

Tot i alguns dibuixos en què predominen els colors i la vida, en certs moments de dolor Bartolozzi també va enfosquir la seva obra amb violència: *Simi amb rosa* i *Lluina (Incendi)*, pintura que va fer després que s'incendiés el poble del qual era l'alcalde, en són alguns exemples. "Sempre creava, fins al dia de la seva mort, perquè l'art era allò que el movia i li donava força", va afegir Nil Bartolozzi, fill de l'artista. *En constante evolución*, que és a l'última part del recorregut, és l'última obra que va fer entre anades i vingudes a l'hospital durant les seves últimes setmanes de vida.

**"Bartolozzi
va abocar-se
a l'expressió figurativa per
allunyar-se de
l'informalisme"**

Llull a l'Espai Volart 2

D'altra banda, l'Espai Volart 2 estrena exposició amb un homenatge a Ramon Llull d'Alfonso Alzamora. Fins al 17 de juliol es podrà veure *L'escala de l'enteniment. Ramon Llull, 1316-2016*, una mostra que “treballa amb la figura del cub, que Llull considerava metàfores essencials”, segons Alzamora. A partir d'aquesta geometria l'artista ha construït diverses escultures i pintures que reflexionen entorn “els vuit graons de l'escala de l'enteniment de Ramon Llull, que són sinònims dels nivells espirituals de l'ésser humà”.

NOTÍCIES DE ...

Barcelona

PUBLICAT A

El Punt Avui. Comarques Gironines

28-05-2016, Pàgina 51

El Punt Avui. Barcelona

28-05-2016, Pàgina 38

El Punt Avui. Camp i Ebre

28-05-2016, Pàgina 38

El Punt Avui. Lleida

28-05-2016, Pàgina 38

El Punt Avui. Maresme

28-05-2016, Pàgina 38

El Punt Avui. Catalunya Central

28-05-2016, Pàgina 38