



► 15 Abril, 2016

AGUSTÍ PUIG ► LA MERCÈ I LA FUNDACIÓ VILA CASAS PORTEN «DES DE LA CAMBRA» A LA SALA PATI DE GIRONA.

Reiterar grafismes al mur de la cova

AGUSTÍ PUIG

► **Centre Cultural la Mercè de Girona.**
 Pujada de la Mercè, 12. **🕒 Fins el 27 de maig.** De dilluns a divendres de 9 a 13.30 h i de 16.30 a 20.30 h.

Col·laboració molt fèrtil.

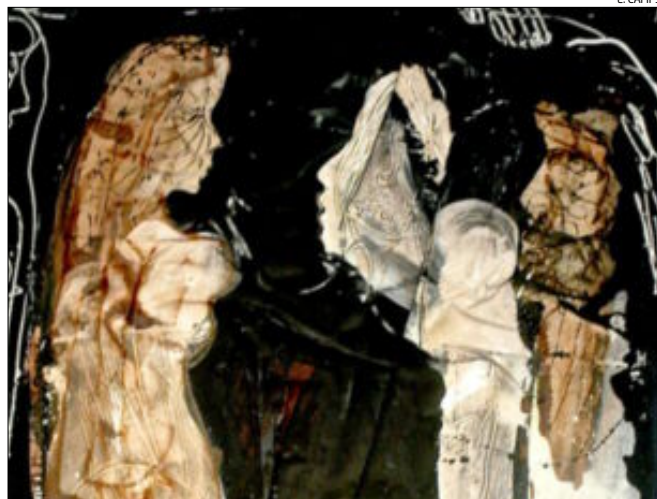
► L'exposició és fruit del treball conjunt entre l'Escola Municipal d'Art (Jordi Armentgol, coordinador) i la Fundació Vila Casas (Natàlia Chocarro, comissària de la mostra).

EUDALD CAMPS

■ Sembla clar que l'estètica moderna va néixer acompanyada d'una constatació bàsica i una mica paradoxal: en l'obra d'art, sigui quina sigui la seva forma, hi ha quelcom que sobrepassa la nostra capacitat de catalogació conceptual, una mena de sobreabundància expressiva que posa al descobert les limitacions del llenguatge ordinari (o no poètic) per abastar allò que, com assenyala Borges, roman sempre en forma d'imminència reveladora. Són, de fet, les *idees estètiques* de les que parla Kant a la seva *Crítica del Judici*: la seva funció és representar sensiblement i de manera indirecta idees racionals i posar sobre la taula, finalment, l'enorme dificultat que suposa, des d'un punt de vista conceptual, fixar-ne els límits o l'abast; la imaginació, en aquest ordre de coses, substitueix a la raó com a facultat productiva del coneixement. No cal dir que aquesta constatació — a saber: l'art expressa l'i-

nexpressable— manté plena vigència, fins i tot, en el nostre moment de ressaca (encara) postmoderna i, en especial, després dels nombrosos enterraments de la pintura als quals hem assistit i seguim assistint, com a mínim, des de les avantguardes (Hegel no mata a la pintura: mata a l'art directament). Avui resulta obvi, ens diu J.F. Yvars al seu *Espai Intermedi*, que l'abstracció ha de ser entesa com «la reivindicació del lliure exercici imaginatiu formal fet per l'artista a partir de qualsevol pretext, potser indeterminat: perceptiu, narratiu, referencial, històric, iconogràfic...». En tot cas, podem afegir nosaltres, és la potència reveladora de la pintura la que s'afirma una vegada i una altra en un moviment reiterat que palesa la constant necessitat de caminar cap endavant.

És en aquest punt on se situa l'experiència artística d'Agustí Puig: de seguida hom s'adona de que cada obra de l'artista, en realitat, en prefigura una de nova amb la que mantindrà, com si es tractés d'una enorme cadena, una íntima però indissoluble connexió. Agustí Puig reitera en el gest après conscient de que en cada nova variació s'il·luminarà una mica més el re-



E. CAMPS

corregut d'una obra viscuda, en tot moment, com a experiència estrictament vital, com a traducció d'un neguit existencial que ens porta a insistir en unes preguntes que al final tots intuïm, encara que només sigui de manera vaga, com a terriblement irresolubles. El primitivisme dels seus rostres

perfilats ens recorda que el problema pertany exclusivament a l'esfera humana, mentre unes prodigioses extremitats inferiors ens posen en contacte amb la terra, amb la matèria del món, al mateix temps que ens dirigeixen cap al lloc imprecís que assenyalen l'infinit (un infinit que s'expressa grà-



► 15 Abril, 2016

E.CAMPS



ficament, ens diu el poeta Màrius Sampere, com «*un vuit tombat de panxa enlaire, / com un escarabat vençut injustament / per la física*»).

Agustí Puig, doncs, retorna a la cova com una mena de Demiürg insatisfet, com un constructor afectat pel síndrome de Sísif que hagués decidit mantenir la seva particular aposta amb els déus i embrutir-se de fang abans que claudicar davant la impossibilitat del fer. Un fang, una terra o simplement una matèria que apropen el treball de l'artista a l'esfera orgànica, que situen la seva representació de ple en un espai ocupat, amb inquietant contundència, com si la presència de les seves pintures incorporés en temps real la memòria de cada gest realitzat

pel seu autor. És a dir: com si una forma de latència ens indiqués quina va ser la pulsio precisa que va donar lloc a un determinat grafisme, o com si existís un tipus de tensió interna que, malgrat mantenir l'obra cohesionada, ens indiqués en tot moment quins són els llocs per on aquesta fuig, s'escapa o, com dèiem, segueix caminant (reiterant-se, dient-se, fent-se).

Al final, sembla que aquella constatació bàsica a propòsit del caràcter inabastable del fet estètic és el que es troba al darrera d'una pintura absolutament viva; la força regeneradora és present en l'evolució artística d'Agustí Puig perquè sap prioritzar, contra corrent, el valor de la percepció per sobre el de la comprensió.