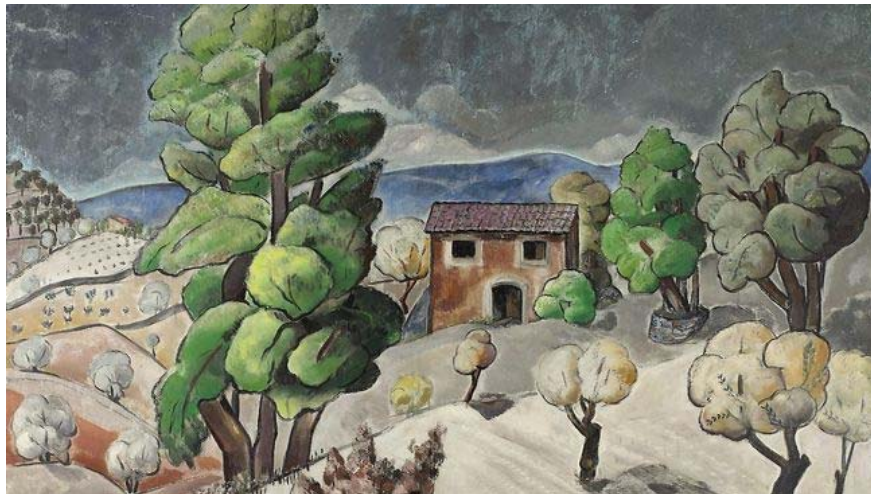


L'Espai Volart exposa l'art d'inventar els paisatges

A.R.T. Barcelona ACTUALITZADA EL 25/01/2016 00:00



El paisatge tarragoní és el protagonista d'obres de Jaume Mercadé com La Masieta (Font de Ferro). / FUNDACIÓ VILA CASAS

Jaume Mercadé (Valls, 1889 - Barcelona, 1967) va ser un orfebre de prestigi i, en el seu vessant com a pintor, va trobar col·leccionistes fidels a Catalunya i també a Madrid. Però en l'àmbit oficial ha caigut en l'oblit en les últimes dècades. El Museu de Valls i el Museu Nacional d'Art de Catalunya, als quals va fer donacions, són algunes de les escasses institucions públiques del país on està representat. L'Espai Volart de la Fundació Vila Casas el torna a revaloritzar amb l'exposició *Jaume Mercadé. Paisatges construïts*, comissariada per l'historiador de l'art i exdirector de l'IVAM J.F. Yvars, amb l'objectiu de mostrar com els paisatges de Mercadé no sorgeixen tant de l'observació del natural com de la seva capacitat d'invençió i de la seva lectura personal de la història de l'art. "No és un paisatgista, és un constructor", va subratllar el comissari. A les més de 40 pintures exposades, el 90% de les quals són inèdites, datades entre el 1923 i el 1965, s'hi poden veure traces dels paisatges dels postimpressionistes i els fauvisistes, Cézanne, el Picasso d'Horta de Sant Joan i Mondrian, i motius del paisatge tarragoní com els arbres, les figueres de moro i els bancals es converteixen en motius compostius i plàstics recurrents. Els paisatges urbans, com *Torrent de Farigola*, *El dirigible (Zeppelin)* -guardonat amb el tercer premi de la Diputació de Barcelona el 1931- i *Els Garidells*, són una excepció.

"Jaume Mercadé ha sigut víctima dels correctius i ajustos de l'art peninsular. La seva fortuna crítica ha sigut no tenir-ne, i no em sembla just. Va quedar pinçat entre la generació del Noucentisme tardà i les epidèmies que van ser l'informalisme i l'expressionisme", diu el comissari. "Jaume Mercadé va fer un viatge per Europa el 1919 que va ser un autèntic descobriment, perquè va anar als museus -afegeix Yvars-. La seva obra sorgeix d'un procés llarg i detingut d'elaboració. No va ser un home de cotarros ni grups. La seva pintura és un exercici d'avaluació pròpia".

Coincidint amb l'obertura de *Jaume Mercadé. Paisatges construïts*, l'Espai Volart presenta una altra mostra, *Ramon Enrich. Arquitectures, tipografies i altres volums*, un recull de l'obra recent de l'artista, comissariada per la directora artística de la Fundació Vila Casas, Glòria Bosch, "M'agrada donar una dimensió icònica als materials banals", diu l'artista, nascut a Igualada el 1968, sobre una selecció de petites escultures fetes amb capses de sabates -"el forat que tenen algunes per passar-hi el dit i agafar-les jo el veig com un rosetó"-, planxes metàl·liques i tubs que no acostumen a sortir del seu taller.

Els paisatges d'Enrich són construïts, són com escenografies estilitzades que poden recordar els espais deshabitats i inquietants de Giorgio de Chirico. Però, alhora, estan carregats d'ironia: "Hi ha una certa denúncia del fet que tots anem vestits igual, anem en els mateixos cotxets i vivim en les mateixes casetes". I també d'emoció, a través del color, i de memòria. La mostra inclou també una sèrie de fotografies retocades d'espais marginals, que dignifica: "Són com un aturador dels impactes que vivim en aquest món de trànsit de tantes imatges. Sempre proposo enigmes, misteri", conclou l'artista.

Comparteix a facebook (https://www.facebook.com/sharer/sharer.php?u=http://ara.cat/_5a0aac74?s=f)

Comparteix a twitter (http://twitter.com/share?url=http%3A%2F%2Fara.cat%2F_5a0aac74%3Fs%3Dt&via=ARAcultura&text=L%E2)

Comentaris