

Espais Volart i Volart 2

Programació de tardor

GERARD FERNÁNDEZ RICO. “ $(\text{CH}_2 - \text{CH}_2)^n$ ”
ALBERT COMA ESTADELLA. “Connexions”

Del 17 de setembre al 13 de desembre de 2015

FUNDACIÓ
VILA CASAS



Els Espais Volart i Volart 2 de la Fundació Vila Casas obren la seva agenda expositiva de finals d'any, que inclou la programació d'una exposició de treballs inèdits de l'artista barceloní Gerard Fernández Rico i una antològica de l'autor lleidatà d'esperit transformador Albert Coma Estadella, a la trajectòria del qual es ret homenatge.

La inauguració d'ambdues mostres tindrà lloc el 17 de setembre a les 19.30 h. als Volart.

GERARD FERNÁNDEZ RICO | “(CH₂ - CH₂)ⁿ”

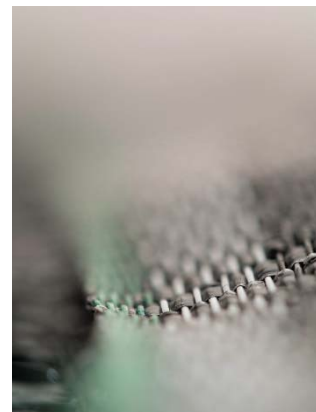
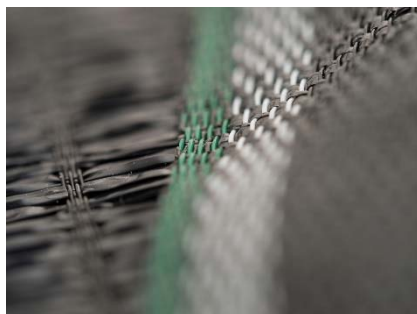
L'atzar va voler que l'element rogenic Se₃₄ heretés el seu nom de la lluna. Les seves propietats fotovoltaiques van confirmar, però, el seu lligam amb el planeta que cada nit il·lumina la Terra. Els treballs als quals s'ha dedicat Gerard Fernández Rico (Barcelona, 1977) durant més de deu anys deuen les seves qualitats pictòriques als jocs de l'atzar, aquells que determinaven els colors i les ondulacions resultat d'una investigació sobre les propietats i la densitat de la resina sintètica, llavor d'obres assimilables a paisatges de l'ànima.

A aquest polímer, solidificació d'un fluid, dedica Fernández Rico la mostra “(CH₂ - CH₂)ⁿ”; un homenatge a la matèria base de les seves



creacions i el tancament d'una etapa dedicada a la transfiguració dels elements. Els plantejaments i les reflexions de l'artista es focalitzen ara en la revelació de la substància i de les seves propietats industrials i urbanes. Deixar d'amagar la matèria, en definitiva. Deixar de modificar-la. Mostrar-la en la seva forma original: mantes tèrmiques, xarxes de protecció visual, cintes adhesives, material de rebuig i enderroc. Material processual que s'exhibeix com a tal i que, a través d'un sortilegi genial, esdevé quadre, obra d'art.

De l'exploració alquímica, Fernández Rico passa ara a la trobada casual per interrogar-se sobre el valor de l'estètica i l'estètica del valor i per experimentar, alhora, amb els efectes que té la llum en la superfície dels seus llenços de polietilè. L'autor ha trobat en la família dels components polimeritzats l'àrea de reflexió d'un espectre de tonalitats i colors de bellesa pictòrica; en definitiva, el seu seleni particular.





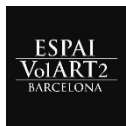
Gerard FERNÁNDEZ RICO | Barcelona, 1977 |

Exposicions individuals

- 2015 Espai Volart, Fundació Vila Casas, Barcelona.
Galeria Joan Planellas, Tossa de Mar, Girona.
- 2013 Galeria Kreisler, Madrid.
Galeria 3 Punts, Barcelona.
- 2010 Galeria Kreisler, Madrid.
- 2009 Galeria Joan Planellas, Tossa de Mar, Girona.
Galeria Paqui Delgado, Sant Sadurn d'Anoia, Barcelona.
- 2007 Galeria Carme Espinet, Barcelona.

Exposicions col·lectives

- 2014 Fira Art Karlsruhe, galeria 3 Punts, Karlsruhe, Alemanya.
Fira Art Madrid, Galeria Kreisler, Madrid.
Galeria Kreisler, Madrid.
- 2013 Fira d'Art, galeria 3 Punts, Colònia, Alemanya.
Fira d'Art Swab, galeria 3 Punts, Barcelona.
Premi de Pintura, Museu Can Framis, Fundació Vila Casas, Barcelona.
"Ready to jump", galeria 3 Punts, Barcelona.
- 2012 Art Miami, Galeria Kreisler, Miami, els Estats Units.
Galeria Kreisler, Madrid.
Galeria Joan Planellas, Tossa de Mar, Girona.
- 2011 Art Miami, Galeria Kreisler, Miami, els Estats Units.
Fira d'Art, galeria 3 Punts, Colònia, Alemanya.
TIAF 2011, Galeria Kreisler, Toronto, el Canadà.
Fira d'Art Berliner Liste, galeria 3 Punts, Berlín, Alemanya.
Galeria Joan Planellas, Tossa de Mar, Girona.
Galeria Kreisler, Madrid.
Premi Nacional de Pintura Honda, Centre Cultural Cortijo Miraflores, CCCM, Marbella.
Fira d'Art Espai Atlàntic, galeria 3 Punts, Vigo.
Premi Nacional de Pintura Honda, Fundació Arranz-Bravo, Barcelona.
Premi Nacional de Pintura Honda, Palau Moja, Barcelona.
- 2010 Art Miami, Galeria Kreisler, Miami, els Estats Units.
Premi de Pintura, Espai Volart 2, Fundació Vila Casas, Barcelona.
Premi Nacional de Pintura Honda, Ajuntament de la Garriga, la Garriga, Barcelona.
"Presències", galeria Carme Espinet, Barcelona.
Art Chicago 10, Galeria Kreisler, Chicago, els Estats Units.
Galeria Kreisler, Madrid.
Galeria Joan Planellas, Tossa de Mar, Girona.
- 2009 Art Miami, Galeria Kreisler, Miami, els Estats Units.
ArtBo, Galeria Kreisler, Bogotà, Colòmbia.



- Galeria Joan Planellas, Tossa de Mar, Girona.
Galeria Kreisler, Madrid.
“Abstraccions”, galeria Carme Espinet, Barcelona.
- 2008 Galeria Carme Espinet, Barcelona.
Fira d'Art Berliner Liste, galeria 3 Punts, Berlín, Alemanya.
Galeria Joan Planellas, Tossa de Mar, Girona.
Galeria Carme Espinet, Barcelona.
Fira Virtual Artícula, galeria Carme Espinet, Barcelona.
Fira Art Madrid, galeria 3 Punts, Madrid.
- 2007 Galeria Espai G d'Art, Terrassa, Barcelona.
St-Art, galeria 3 Punts, Estrasburg, França.
Galeria Carme Espinet, Barcelona.
- 2006 Espai d'Art Escaldes-Engordany, Andorra.
Galeria Carme Espinet, Barcelona.
Premi de Pintura Climent Muncunill Roca, Museu Local de Manresa, Barcelona.
Premi de Pintura Calassanç, Espai d'Art Amics de l'Art, Terrassa, Barcelona.
Premi de Pintura Ciutat de Vilafranca, capella de Sant Joan, Vilafranca del Penedès, Barcelona.
Premi de Pintura Vila de Torredembarra, Espai d'Art Lluís Ricard, Torredembarra, Tarragona.
- 2005 Museu d'Art de Badalona, Premi de Pintura Menarini, Badalona, Barcelona.
- 2002 Premi Ciutat d'Igualada, Museu de la Pell, Igualada, Barcelona.
- 2000 5a Mostra de Joves Creadors Stripart, Espai Boca Nord, Barcelona.
“Agua, origen y creación”, Centre Cultural Barceloneta, Barcelona.
Mostra d'Art Creatiu MAC, Centre Cultural Barceloneta, Barcelona.

Premis

- 2013 Premi de Pintura Fundació Vila Casas (seleccionat).
- 2010 Premi Nacional de Pintura Honda, la Garriga (seleccionat).
Premi de Pintura Fundació Vila Casas (finalista).
- 2006 Premi de Pintura Escaldes-Engordany (seleccionat).
Premi de Pintura Climent Muncunill Roca (seleccionat).
Premi de Pintura Calassanç (seleccionat).
Premi de Pintura Ciutat de Vilafranca (seleccionat).
Premi de Pintura Vila de Torredembarra (seleccionat).
- 2005 Premi de Pintura Menarini (seleccionat).
- 2002 Premi de Pintura Ciutat d'Igualada (seleccionat).

Museus i col·leccions

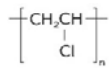
Fundació Vila Casas
Museu Can Framis

Estudis

- 2002-2004 Arts aplicades al mur, Escola Massana, Barcelona.
- 1997-2000 Escola de Dibuix i Pintura el Taller, amb Pere Llobera, Barcelona.
- 1996-1997 Escola de Dibuix i Pintura Bosch Cavedo, Barcelona.



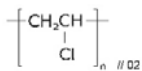
Obres en aquesta exposició:



2015

Polyvinyl Chloride

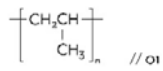
123x182 cm.



2015

Polyvinyl Chloride

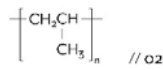
123x182 cm.



2015

Polypropylene

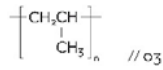
193x133x15 cm.



2015

Polypropylene

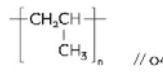
92x77x20 cm.



2015

Polypropylene

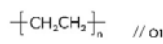
92x77x20 cm.



2015

Polypropylene

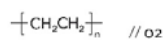
92x77x20 cm.



2014

Polyethylene

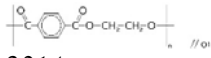
193x133x15 cm.



2014

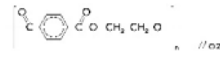
Polyethylene

193x133x15 cm.



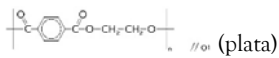
2014

Metallized Biaxially-oriented Polyethylene Terephthalate
193x133x15 cm.



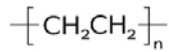
2014

Metallized Biaxially-oriented Polyethylene Terephthalate
193x133x15 cm.



2014

Metallized Biaxially-oriented Polyethylene Terephthalate
193x133x15 cm.



2014

Metallized Polyethylene
92x77x20 cm.

41°26'01.8"N 2°12'35.8"E

2015

Giclée Print
69,5x85 cm.

41°25'51.8"N 2°09'10.9"E

2015

Giclée Print
69,5x85 cm.

41°31'18.6"N 2°12'40.7"E

2015

Giclée Print
69,5x85 cm.

42°04'44.5"N 0°29'16.6"E

2015

Giclée Print
69,5x85 cm.

Through the line 041

Accèssit de Pintura Fundació Vila Casas 2013

Tècnica mixta sobre fusta

200x200 cm.



Through the line 022

2011

Tècnica mixta sobre fusta

50X50 cm.

Through the line 025

2011

Tècnica mixta sobre fusta

50X50 cm.

Albert COMA ESTADELLA | “Connexions”



Poesia, acció, visió. Aquests van ser els tres pilars sobre els quals el poeta Joan Brossa (Barcelona, 1919-1998) va edificar un treball creatiu experimental i d'avantguarda, sovint solapat amb les arts de la imatge, la dramaturgia o l'escultura. Albert Coma Estadella (Lleida, 1933-1991), amb qui compartia ideari artístic, representa la perspectiva inversa: pintor i escultor, la seva obra es troba impregnada d'una intensa poesia visual fonamentada en la tria exquisida dels materials senzills.

No es tracta de textos on ja hi ha hagut una intenció poètica; m'interessen textos neutres, funcionals, que jo puc convertir en poètics pel fet d'haver-los triats.

Joan Brossa

En els objectes trobats, després seleccionats – fusta, plom, ceràmica, pedra, gasa, filferro, coure, cautxú, metacrilat, cartró, cordill, paper–, Coma Estadella hi descobrí una vida secreta feta d'afinitats surrealistes i afectes simètrics i texturals, contactes fràgils i relacions sensibles en estructures disciplinades. Damunt de tot, el vernís omnipresent de filosofies antigues i espais remots, inspiracions que colisionaven dramàticament amb una erma realitat cultural.

A tu, qui
siguis, t'invito a trobar les coses amb
la transcendental bellesa,
com jo les trobo, i tindràs el
poema.
Joan Brossa



La fesomia del treball de Coma Estadella respon a una estètica industrial d'expressivitat espontània i voluntat constructiva. És una recerca entorn de l'assemblatge entre les peces i la integració d'elements distants en un conjunt harmoniós, conduïda per un autor que combina la conciliació i la intimitat morfològica. Les seves cadències artístiques –intuïdes primer a través del dibuix, després amb l'escultura, la pintura i, de nou, retrobant-se amb l'escultura– el van convertir en el capdavanter de la transformació plàstica de la seva ciutat d'origen, Lleida, amb la introducció de les manifestacions pop i conceptuals a través de la Petite Galerie de l'Alliance Française, de la qual va ser director.



Les seves peripècies objectuals, precisament, entronquen en primera instància amb l'univers pop; aquell dels *Objectes eròtics* de principis dels anys setanta, que racionalitzen i matematitzen les pulsions i els instints epidèrmics. L'esperit experimental i abstracte de Coma Estadella va ser compartit durant un temps breu per la resta d'autors del grup Cogul –Victor Pérez Pallarés, Ernest Ibáñez Neach, Jaume Minguell Miret, Àngel Jové Jové... – i de 5 Forma –Salvador Aulèstia Messa, Lluís Rey Polo, Josep Maria Kaydeda, Modest Rodríguez Cruells– i va enllaçar amb la irrupció de l'informalisme.



La pobresa més degradant és la falta d'imaginació. L'home és presoner del límit de la forma. Però la imaginació ens permet d'explorar l'inconegut que ens envolta i superar les nostres limitacions; és una via que condueix als estrats més profunds de la voluntat. I això per a bé o per a mal. Perquè molts vegades el vol de la imaginació no serveix d'altra cosa que per a caure de més alt. A finals del segle XX tenim ocasió de comprovar-ho.

Joan Brossa

El cosmos creatiu de Coma Estadella va ser sempre propi i personal. Les seves memòries, la mitologia, la sexualitat, la repressió, els símbols perennes que envolten l'ésser humà; la crítica, la reivindicació i la denúncia; els somieigs utòpics i els refugis sensibles....tots aquests elements formen part del codi líric d'un autor que construïa –en el seu sentit literal– acoblats poemaris fabrils d'intensitat geomètrica.



Albert COMA ESTADELLA | (Lleida, 1933-91) |

Pintor, escultor i gravador, va ser fundador, el 1964, del Grup Cogul i encarregat de la Petite Gallerie de l'Alliance Française. Se'l considera un dels escultors més representatius de l'art català contemporani. La seva obra és clau per entendre la creació artística de la Lleida de la postguerra i la transició, d'una manera similar a com ho van ser Josep Guinovart, Albert Ràfols-Casamada o Joan Hernández Pijuan a Barcelona.

Durant els anys cinquanta es va formar a l'Escola Superior de Belles Arts de Barcelona, gràcies a un pensionat de la Diputació de Lleida, i ja el 1957 va impartir classes juntament amb Leandre Crsitòfol a l'Escola del Cercle de Belles Arts de Lleida. En aquells anys treballava una pintura expressionista, de pinzellada gestual i àgil que, poc a poc, va ser substituïda per un art més subtil i meditat.

L'any 1968 l'artista va guanyar el Premi de Dibuix Joan Miró, fet que li va servir per donar projecció i reconeixement internacional a la seva obra, així com per refermar la seva vocació artística. En aquell moment Coma Estadella ja defensava la modernitat de l'art contemporani català i es movia entre l'ambient informalista de l'època. No obstant, el seu art presentava unes peculiaritats pròpies que el diferenciaven de la resta d'artistes informalistes del moment.

Coma Estadella treballava unes textures i estructures gens atzaroses, amb una aplicació molt matèrica del pigment i amb unes composicions que, tot i que semblaven fruit de l'atzar, eren completament meditades. Es tracta de composicions abstractes, monocromes, amb una clara tendència a les tonalitats grises i amb unes estructures que delimiten l'espai de manera molt peculiar, gràcies al seu particular ús de les motllures.

En aquells anys Coma Estadella treballava sempre a través dels grups Cogul i 5 Forma, amb el qual va guanyar, també, una menció especial del III Premi Internacional de Dibuix Joan Miró. Durant aquells anys la seva creació individual va quedar en l'intimitat i l'artista mai va voler participar en cap exposició individual, però va ser el responsable de portar a Lleida els artistes més representatius i innovadors de la plàstica catalana del moment, donar suport als autors de la seva ciutat i comprometre's amb la seva modernització cultural.

Després de *Caps*, *Objectes eròtics*, *Motllures*, *Màquines*, *Dipòsits* i *Objectes pobres*, del pop a la corporeïtat, el 1990, l'autor lleidatà va presentar en exposició obres d'una dimensionalitat nova: instal·lacions corpòries, volumètries escultòriques i materials insòlits: uralita, fusta, plom, vidre, paper greixat, ferro, cartró, roba, filferro, cuir, coure, cautxú, metacrilat, fil d'empalomar, paper encolat, miralls, grafit... Aquestes obres representen la culminació d'una llarga trajectòria i són les que configuren el gruix de l'exposició que presenta la Fundació Vila Casas.



Activitat artística:

- 1948-1953 Albert Coma Estadella és alumne a l'Escola de Belles Arts de Lleida.
- 1953-1958 Beca d'estudis de l'Exma. Diputació de Lleida. Alumne a l'Escola d'Arts i Oficis (Llotja) de Barcelona i a la Escuela de Bellas Artes de Madrid.
- 1962-1968 Exerceix de professor a l'Escola de Belles Arts de Lleida. Participa als salons de Maig, Barcelona.
- 1970-1976 Dirigeix la Petite Galerie de Lleida (Institut Francès).
- 1957-1966 Exposició individual d'aquarel·les a Lleida (1957). És una època decisiva en què es planteja un canvi total en el decurs de la seva obra i inicia la incursió en la pintura informalista i el gust per les textures matèriques i suports de gran riquesa expressiva.
- Obté premis com: Primer Premi Valls i Taberner, Barcelona (1959). Primer Premio XVIII Nacional de Zaragoza, (1960). Primer Premio XIX Nacional de Almeria, (1961). Medalla de bronze, Primera Bienal Premio de Zaragoza, (1962). Cofundador del Grup Cogul, Lleida, (1964) i Grupo 5ª Forma, Barcelona (1965). Medalla d'or, Primer Nacional Ciutat de l'Hospitalet, (1965). Menció especial Premi Internacional de Dibuix Joan Miró. (1966).
- Participació en exposicions col·lectives.
- 1967-1970 Sense deixar l'informalisme, orienta el seu treball en el camp de la investigació i distribueix l'obra en sèries: *Condicionaments* és una obra gràfica en la qual, utilitza uns perfils per simbolitzar l'home i provocar, a la vegada, una reflexió de crítica social sobre la seva condició. S'exposa a la Petite Galerie de Lleida, (1970) i a L'Espai SAAS de Sòria, (1971).
- En el decurs d'aquests anys, se li atorguen diversos premis: Medalla d'argent, Salón de Marzo de València. (1968). Premi Internacional de Dibuix Joan Miró, Barcelona, (1968). Tercera Medalla Nacional de Bellas Artes de Madrid, (1968).
- 1971-1974 Inicia una sèrie de dibuixos eròtics que, després, seran construïts en fusta i pintats de colors primaris com el vermell i el blau, passen a dir-se, "objectes eròtics", qualificats en el corrent de l'art pop. En aquest període de temps es produeix un interval en què dóna prioritat al dibuix per freqüents viatges a: Paris, Londres, Itàlia i Espanya.
- 1975-1980 Dóna pas a la sèrie *Objectes pobres*, on revaloritza els materials d'enderroc com la fusta, draps, ferro (...) i, paral·lelament, comença a treballar en una sèrie més purista i meticulosa de caràcter minimalista en la qual, utilitza la planxa de ferro i la fusta pintades de colors neutres i monocroms, tenint en compte que l'emboetat i els detalls formen part de l'obra, tant pel que fa al volum com a l'espai. Les denomina *Estructures* i s'exposen a l'Ereta Taller de Lleida, (1982).



1981-1986 Paral·lelament amb la pintura, realitza una sèrie de dibuixos de tema local sobre un barri del centre històric enderrocat; el títol és *No Canyeret* i s'exposa a la Galeria Cop d'Ull de Lleida, (1981). Segueix una altra sèrie, "Versus/Triangle/Angle", entre el constructivisme, la pintura i el collage; aquesta obra potencia un llenguatge d'expressió i llibertat gestual. S'exposen a la Galeria Alfons de Lleida, (1985). Segueix una sèrie d'obres de petit format en què destaca el concepte d'abstracció geomètrica.

L'any 1982 se li atorga la Medalla Morera amb una exposició antològica, (1956-1981) al Museu Morera de Lleida.

Continua la participació en exposicions col·lectives, tant nacionals com estrangeres, de caràcter itinerant.

1987-1989 Període en què hi ha un predomini de pintura-collage com a suport, si més no, sense deixar la tècnica del dibuix que, com a evasió està, sempre, present en tot el procés de la seva obra.

1990 Obra recent 1990, és l'últim treball de Coma Estadella, s'exposa a les sales de la Fundació "la Caixa" de Lleida, València i Reus, (1990-1992).

És un conjunt d'obres on es retroben el dibuix, sèrie *Dipòsits* i unes *Instal·lacions* en les quals reapareix l'ús de materials trobats. Aquests materials com el plom, coure, draps (...) han passat per un procés de tractament especial, tenint en compte, els elements naturals: terra, aigua, aire, per tal de facilitar l'adaptació segons el diàleg que desitjava transmetre entre la simbologia i la metàfora.

Obra en museus i col·leccions públiques:

Museu d'Art Contemporani de l'Hospitalet.

Museu d'Art Contemporani d'Eivissa, (Balears).

Museo de Arte Contemporáneo de Madrid (dipositada al Reina Sofia?).

Museo de la Solidaridad Salvador Allende, Chile.

Museu Morera de Lleida.

Universitat Nova, (UNESCO), Barcelona.

Fons d'Art de la Generalitat de Catalunya (dipositada al Museu d'Art Contemporani de Barcelona, (MACBA).

Museu Nacional d'Art de Catalunya, (MNAC).

Fons d'Art de la Paeria, Ajuntament de Lleida.

Fons d'Art de l'Exma. Diputació de Lleida.

Fons d'Art de la Universitat de Lleida.

Museu d'Art Contemporani de Valls.

Ayuntamiento de A Coruña.

Col·legi d'Arquitectes de Catalunya, demarcació de Lleida.

Col·legi d'Arquitectes Tècnics de Lleida, Barcelona i Logroño.

Arxiu Màrius Torres, Biblioteca Pública de Lleida.

Ateneu Popular de Ponent, Lleida.



Obres en aquesta exposició:

Sense títol

1963

Tècnica mixta sobre fusta

36x36 cm.

Pintura collage

1965

Tècnica mixta sobre paper

89x101 cm.

Sense títol

1965

Tècnica mixta sobre paper

44x52,05 cm.

Blondes

1966

Tinta xinesa sobre paper

37x49 cm.

Dibuix

1968

Carbó i llapis plom sobre paper

29,5x46,7 cm.

Obra guanyadora del VII Premi de Dibuix Joan Miró

Sèrie Motllures

1968

Tècnica mixta sobre fusta

70x97 cm.

Sense títol

1969

Tècnica mixta sobre fusta

46x50,5x8 cm.

Sèrie Motllures

1969

Tècnica mixta

72x82 cm.



Objecte pobre

1977

Fusta, totxo, ferro, corda

42x26x8 cm.

Estructura planxa

1978

Planxa de ferro

29x63x14 cm. / 11x65x13 cm.

Estructura planxa

1978

Planxa de ferro

49x39x31 cm.

Sèrie Versus Triangle-Angle

1985

Collage sobre cartró

45x35 cm.

Dipòsit. Núm. 1

1990

Grafit i cola sobre paper d'estrassa

31x90 cm.

El pes de l'ombra

1990

Fusta, plom, coure, catxú, metacrilat i fil d'empalomar

130x80x30,5 cm

Els petits somnis

1990

Fusta, vidre, paper encolat, plom, ferro i coure

185x170x34,5 cm.

Equívocs, textures i densitats

1990

Fusta, vidre, cartró, plom i materials diversos

103x180x28 cm.



Espai mimètic

1990

Grafit sobre fusta empaperada, ferro i cartró

195x200x190 cm

La post

1990

Fusta, plom, ceràmica, pedra, gasa i filferro

63x65x24 cm.

Les nits de Merli

1990

Fusta, vidre, ferro i paper encolat

32x130x90,5 cm.

Mutació

1990

Grafit sobre paper

15,5x59 cm.

Sempre Cézanne

1990

Fusta, plom, ferro i paper greixat

133x54x43 cm.

Taula per a mutacions

1990

Fusta, plom, catxú, cuir i coure

93x170x80 cm.

Temps de meditació sobre un espai ecològic

1990

Uralita, fusta, plom, vidre i materials diversos

43x255x125 cm.

ESPAI
VolART
BARCELONA

ESPAI
VolART2
BARCELONA

CAN
FRAMIS
BARCELONA

CAN
MARIO
PALAFRUGELL

PALAU
SOLTERRA
TORROELLA

FUNDACIÓ VILA CASAS

Oficines

Carrer Ausiàs Marc, 20, pral.
08010 Barcelona
Tel. 93 481 79 80
fundacio@fundaciovilacasas.com
www.fundaciovilacasas.com

Espai Volart / Volart 2

Carrer Ausiàs Marc, 22
08010 Barcelona
Tel. 93 481 79 85
espaivolart@fundaciovilacasas.com

Can Framis

Carrer Roc Boronat, 116-126
08018 Barcelona
Tel. 93 320 87 36
canframis@fundaciovilacasas.com

Can Mario

Plaça Can Mario, 7
17200 Palafrugell (Girona)
Tel. 972 306 246
canmario@fundaciovilacasas.com

Palau Solterra

Carrer de l'Església, 10
17257 Torroella de Montgrí (Girona)
Tel. 972 761 976
palausolterra@fundaciovilacasas.com