

Dossier de premsa

Signes i diàlegs



FUNDACIÓ
VILA CASAS



Signes i diàlegs

Del 6 al 26 de juny del 2013

Espai Volart

DADES GENERALS

Signes i diàlegs

Inauguració: dijous 6 de juny a les 19h

Lloc: Espai Volart (Ausiàs Marc 22, Barcelona)

Durada: del 6 al 26 de juny. De dimarts a divendres, de 17h a 20.30h. Dissabte, d'11h a 14h i de 17h a 20.30h. Diumenge, d'11h a 14h.

Paraules clau: fotografia, disseny, art, cultura, arquitectura, creativitat, barcelona, can framis, 22@, fundació villa casas, elisava, universitat, empresa, innovació

Resum: aproximació multidisciplinària a la fotografia i a la creació visual contemporània, explorant l'àmbit arquitectònic i social del Museu Can Framis i del districte barcelonès 22@ a través de projectes realitzats per alumnes d'ELISAVA Escola Superior de Disseny i Enginyeria de Barcelona.

Twitter: ELISAVA @ElisavaBCN / Fundació Vila Casas @vilacasas

#signesidialebs / #signosydialogos

Foto portada: © Anna Roig

Fundació Privada Vila Casas

La Fundació Vila Casas, institució fundada l'any 1986 per l'empresari farmacèutic Antoni Vila Casas, és una entitat privada sense ànim de lucre que té per objectiu prioritari promocionar l'art contemporani català. A través de cinc espais expositius que formen part del nostre llegat arquitectònic, la Fundació es converteix en una plataforma des de la qual s'exhibeix el fons permanent de la col·lecció i se celebren exposicions temporals dels artistes que l'integren. www.fundaciovilacasas.com

ELISAVA Escola Superior de Disseny i Enginyeria de Barcelona

Fundada el 1961, ELISAVA és l'escola degana en l'ensenyament de disseny a Espanya. Més de 50 anys sent pioners i contribuint a la formació de professionals del disseny i l'enginyeria. Adscrita a la Universitat Pompeu Fabra, ELISAVA té més de 2.200 estudiants procedents de tot el món, que cursen els estudis oficials de Grau en Disseny, el Grau en Enginyeria en Disseny Industrial, el Màster Universitari en Disseny i Comunicació i un ampli ventall de màsters i postgraus en les àrees de Disseny d'Espai i Arquitectura, Disseny Gràfic i Comunicació, Disseny de Moda, Disseny de Producte i Disseny, Estratègia i *Management*.

La seva línia formativa i de recerca està molt orientada al món professional, que impulsa col·laboracions estretes amb empreses, institucions i universitats de tot el món. Tota una trajectòria com a pioners en l'ensenyament del disseny i l'enginyeria, contribuint a la formació de professionals destacats. ELISAVA està ubicada en un edifici modern a la Rambla, al cor de Barcelona. www.elisava.net

Màster en Fotografia i Disseny d'ELISAVA

Conscients de la importància de la fotografia en la societat i la cultura del segle XXI, no només com a eina de treball, sinó com a mitjà eficaç per comunicar idees i conceptes, el programa se centra en la capacitat d'articular idees a través de la producció de projectes fotogràfics i en l'enteniment rigorós i crític del context de mercat i de la representació fotogràfica en particular, en el marc de la comunicació i la cultura visual.

Aquest màster empra una pedagogia basada en l'aplicació pràctica immediata d'allò après per a la seva plena assimilació per part de l'alumne, element que s'aconsegueix mitjançant un procés continu de realització de projectes fotogràfics, i del seu anàlisi i reflexió crítics mitjançant seminaris, tutories individuals i de grup, tallers pràctics, debats, treballs individuals i en grup i revisions de tots els projectes realitzats.

www.facebook.com/fotografia.elisava

<http://masterfotografia.elisava.net>

Diploma de Postgrau en Disseny, Imatge i Arquitectura d'ELISAVA

Cada vegada són més els paràmetres que incideixen en la manera de comunicar-nos, tant a nivell personal com professional. Per tant és crucial entendre el potencial del concepte "desenvolupament creatiu" que actua sobre allò que és multidisciplinar, econòmic i social. Aquest postgrau sorgeix de la seva interacció. Hem de recuperar la transdisciplinarietat dels processos de representació per a què les nostres propostes puguin convergir cap a una millor comunicació i, des de la multiplicitat de plataformes, poder ser més eficients.

Per aquest motiu, el curs s'organitza per potenciar la *transmedialitat* del missatge i la seva forma; divergint en origen, esborrant les fronteres dels nostres camps naturals, per després convergir en els projectes, implementant capacitats obertes i innovadores sense perdre el seu potencial i capacitat de canviar en mitjans actuals i futurs.

<http://mag-da.eu/>

<https://twitter.com/Masterdiadea>

ELISAVA explora l'àmbit arquitectònic i social de Can Framis i del 22@ a la mostra «Signes i diàlegs»

Barcelona, 6 de juny del 2013 – La mostra «Signes i diàlegs» explora l'àmbit arquitectònic i social de l'edifici del Museu Can Framis i del districte barcelonès 22@, on s'ubica l'edifici, des d'una aproximació multidisciplinària a la fotografia i a la creació visual contemporània.

L'exposició, fruit de la col·laboració entre la Fundació Vila Casas i ELISAVA Escola Superior de Disseny i Enginyeria de Barcelona, presenta una selecció de projectes dels alumnes del Màster en Fotografia i Disseny i del Diploma de Postgrau en Disseny, Imatge i Arquitectura.

Els estudiants empenen la imatge com a eina i mitjà per interpretar i investigar els espais arquitectònics des de múltiples i divergents punts de vista com l'emocional, industrial, físic i conceptual. El treball exposat planteja diferents actuacions sobre l'espai arquitectònic: des d'anàlisis topogràfics dels perfils industrials del 22@ fins a peces documentals sobre la història social del districte, passant per intervencions puntuals a Can Framis.

El resultat d'aquestes lectures pretén crear una equivalència entre l'objecte, l'espai, el cos i la representació fotogràfica, com a elements de valors independents amb els que l'espectador interactua i respon davant d'una relació establerta entre l'espai i el desig d'articular un significat dins del marc de la representació fotogràfica.

Així, la fotografia es converteix en una eina no només per presentar sinó per representar. I és que la imatge fotogràfica no es una semblança: dos objectes idèntics no són, necessàriament, imatge un de l'altre.

RELACIÓ D'OBRES

Anhelo. Juana von Buchwald i Marta Vinaixa

La llum que entra a través de les finestres del Museu de Can Framis inspira un ànsia de llibertat. El cos a l'interior d'aquest espai intenta alliberar-se en veure's il·luminat. La llum, el cos i la forma s'uneixen a la recerca d'aquest anhel.

Barcelona (BCN 33.2). Jordi Bernadó

Aquesta foto es va realitzar per al treball IN/OUT exposat a Arts Santa Mònica, Barcelona 2010. És una obra que, en la línia del treball de l'artista, busca descobrir la cara secreta de la ciutat a través de la fotografia.

Check Back. Christian Estrada, Pietro Milici, Anna Roig i Juana von Buchwald

Recintes fabrils que s'han transformat al llarg dels anys. Antigues fàbriques rehabilitades per convertir-se en espais creatius on la tasca principal és avançar, evolucionar i continuar lluitant per l'art en sí.

Barcelona, essent coneguda com a una ciutat avantguardista i de progressió, amaga sense parar abundants centres creatius. El propòsit d'aquest projecte és emfatitzar tots aquells espais i mostrar què succeeix dins d'ells, a la vegada que qüestionar a l'espectador sobre el treball dels artistes i poder observar-los darrera d'una càmera de vigilància sense cap prohibició. Però com et sentiries si la persona observada ets tu? Els paper canvien si tu estàs dins del mateix lloc.

El chicle. Lina Alejandra Castro i David Querol

En aquest projecte vam voler treballar la ubicació en un espai, i també transmetre com l'ésser humà procura integrar-se en un nou lloc i a través de quins elements ho aconsegueix. En aquest cas l'espai és la ciutat de Barcelona. Utilitzant components com els mapes i l'arquitectura es porta a terme el projecte i es plasma en un àrea del Museu Can Framis.

El retrat de l'altra. Marta Pujades

Aquesta obra versa sobre la idea de "dualitat". Un apropament a la pròpia identitat a través d'autoretrats constitueix un exercici d'introspecció que intenta comprendre qui és un realment. En cada un de nosaltres existeix una part racional i una altra emocional, que es persegueixen i s'alternen constantment. Encara que podem considerar aquestes parts antagoniques, de fet formen part del desdoblament d'un mateix subjecte.

***Ensueño I.* Núria Cienfuegos**

Inspirada en «La Primavera» de Botticelli, aquesta peça pretén recrear imatges bucòliques i de somni utilitzant elements de la natura i construccions geomètriques. El treball busca resumir totes les emocions que l'obra de Botticelli deslliga de manera estètica i en les que la llum adquireix especial importància juntament amb les formes. Espais nets i purs i d'aparença divina, juntament amb la dualitat entre el cos immòbil i la vitalitat de les flors, aconsegueixen transportar-nos de nou a un altre món imaginari.

***Entrelíneas.* Antonio de Alba Piscioti, Jimena Cid del Prado, Violeta Arriaga i Lina Alejandra Castro**

L'obra està composta per una selecció de 300 fotografies que utilitzen una imatge icònica, la mà, com a metàfora de la convivència entre les persones dins d'una societat.

Amb aquesta obra es reflexiona sobre el present que no es pot comprendre sense tenir en compte el passat, el canvi, la multiculturalitat i la pertinença, entre d'altres conceptes, que es fusionen creant un entorn particular en el que el recolzament entre uns i d'altres porta a reprendre la solidaritat en les comunitats emergents.

***Existencia ambigua.* Joyce Silberstein**

Condicionant un espai específic d'arquitectura moderna i rígida, el cos autoretratat genera un diàleg en el que es fa present silenciosament, sense ser protagonista, sense ser mostrat del tot. D'aquesta manera es genera l'ambigüitat, d'ésser o no ésser part de l'espai, de representar-lo o de contextualitzar-lo d'una forma harmoniosa on mai té una completa identitat.

***Instantes.* Jimena Cid del Prado**

La vida gira al voltant d'instantes que queden congelats en el temps. Records i sensacions de moments queden plasmats en un espai, en una imatge. El cos com a pinzell, la vida com a llenç.

***La Fragilité.* Anna Roig**

Al llarg de la vida ens esforcem per aconseguir una llibertat invisible. Durant el nostre procés evolutiu mantenim una lluita constant per sortir de situacions discrepants. Impulsats per un esforç permanent per arribar a la desitjada pau.

«La Fragilité» està basada en el transcurs de la repressió per la llibertat, de la transformació del cos humà fins arribar a l'alliberament complet, sense deixar de banda la veritable fragilitat que envolta a l'individu: una vulnerabilitat que ens ensenya a sentir.

Levedad. Diego Ferrari

No hi ha arquitectura que no obri el seu espai a la llum. Com la finestra que permet l'entrada de la llum o l'obertura de la càmera fotogràfica que dóna lloc a la imatge. La llum és una condició en l'espai construït, no només il·lumina sinó també emmotlla el buit de la seva estructura arquitectònica. Així és com la llum, passa no només a il·luminar l'espai sinó també a construir la seva pròpia interpretació espacial dins de l'arquitectura. La fotografia, en la seva capacitat d'eternitzar la llum, ens porta a valorar la idea de l'instant i a vegades a revelar la lleugeresa que habita en l'espai arquitectònic.

Metamorfosis. Ona Camacho

Com un objecte tant aparentment insignificant, però a la vegada atractiu, pot transformar-se en un ésser bell i sensual que creix i es transforma fins que no ens deixa i surt a volar. Amb aquesta sèrie d'imatges vull transmetre el procés de transformació al que està exposat una obra, una simple idea que pot convertir-se en quelcom meravellós durant la seva metamorfosi.

Presencia II. Denisse García

Espai, minimalisme, llum i la presència del cos humà s'uneixen formant composicions misterioses i captivadores. «Presencia II» és un projecte d'autoretrat en el qual veiem imatges amb trets d'anhel per alguna cosa intangible. En aquestes fotografies, l'artista projecta a l'espectador alguna cosa més enllà del que ha vist fins aleshores. Ambdues imatges formen un tot, on prima la relació que estableixen amb la llum, l'espai concret i el cos generant així una metàfora desconcertant.

Procesos. Violeta Arriaga

Irremediablement quan entro a Can Framis, veig quadres, quadres, que em recorden el meu passat a la facultat de BBAA, anys que vaig passar aprenent a pintar i dibuixar i que per tant marquen la meua manera de visitar aquest museu.

Per això centro la meua fotografia en una reflexió sobre el procés creatiu, fent una muntanya de papers que simbolitzen els intents fallits de crear una obra d'art.

Al llarg de qualsevol aprenentatge, vas fent, rebutjant coses, llençant-les, avançant, construint aquesta muntanya.

Fins que un dia aconseguixes arxivar aquests coneixements estenent-los, i amb aquestes eines ja apreses crees l'obra d'art. És la nostra responsabilitat cuidar aquest arxiu, i escollir bé quins són els conceptes que volem preservar, ja que estarem condicionant l'aprenentatge de les societats futures.

RELOTGES. Les 8 barriades d'El Poblenou. Ona Camacho, Núria Cienfuegos, Sara Perales i Pablo Rivero

Es pot definir com un cicle d'intervencions realitzat en diferents punts d'El Poblenou, on van sorgint rellotges de sorra de diferents materials relacionats amb les vuit barriades amb personalitat pròpia que van formar El Poblenou durant el segle XIX.

Art i història s'uneixen en un projecte que va més enllà de demostrar el pas del temps, les intervencions tracten de fer recordar, reviure i recuperar la història d'aquestes barriades poc conegudes que van formar part d'El Poblenou, fent als nous habitants participants d'aquestes intervencions i de l'evolució dels llocs.

No hay que preguntarse, pues, si percibimos verdaderamente un mundo; al contrario, hay que decir: el mundo es lo que percibimos (Maurice Merleau-Ponty). Ignacio Cárdenas, Denisse García, Javier Suárez i Marta Vinaixa

Aquest projecte qüestiona si és possible narrar la història d'un espai sense haver-hi estat. És una contraposició a les teories sobre la consciència perceptiva que plantegen alguns pensadors existencialistes. Des de la idea "pas del temps" dins del marc històric i arquitectònic de la zona d'El Poblenou generem un discurs sobre la relació entre el cos, l'espai i el temps, mitjançant els suports de la fotografia, el vídeo i la dansa.

Sostegno Umano. Pietro Milici

«Sostegno Umano», sosteniment humà en italià, és una sèrie de fotos creades amb l'intent de sensibilitzar a l'home respecte la relació que té amb l'univers urbà i la natura. Vivim a la ciutat, on la natura té un rol secundari, la tanquem en petits espais que anomenem parcs.

La figura de la natura a l'espai es mou igual que l'arquitectura, i aquesta copia les seves formes, la seva estabilitat, etc. La presència d'un símbol com les branques, que es relaciona amb l'ésser humà i l'espai tancat en un lloc, denota la importància d'aquest sosteniment necessari per existir.

FITXA TÈCNICA

ELISAVA Escola Superior de Disseny i Enginyeria de Barcelona

Relació d'artistes

Violeta Arriaga
Jordi Bernadó
Ona Camacho
Ignacio Cárdenas
Lina Alejandra Castro
Jimena Cid del Prado
Núria Cienfuegos
Antonio de Alba Piscioti
Christian Estrada
Diego Ferrari
Denisse García
Pietro Milici
Sara Perales
Marta Pujades
David Querol
Pablo Rivero
Anna Roig
Joyce Silberstein
Javier Suárez
Marta Vinaixa
Juana von Buchwald

Directors de programes

Pedro Vicente, Director del Màster en Fotografia i Disseny.
Mauricio O'Brien, Director del Diploma de Postgrau en Disseny, Imatge i Arquitectura.

Tutors del projecte

Jordi Bernadó, Diego Ferrari, Mauricio O'Brien i Pedro Vicente.

Coordinació de l'exposició

Marta Pujades, Denisse Garcia i Juana von Buchwald.

Fundació Vila Casas

Glòria Bosch Mir, Directora d'art.
Natàlia Chocarro, Cap premsa i Comunicació

Empreses patrocinadores



Més informació:

Natàlia Chocarro, Premsa Fundació Vila Casas
nchocarro@fundaciovilacasas.com · 93 4817980 ·
www.fundaciovilacasas.com

Silvia Brenes, Premsa ELISAVA
premsa@elisava.net · 93 317 47 15 · www.elisava.net

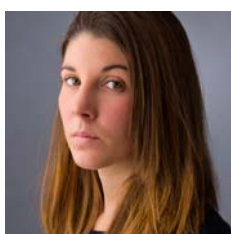
BIOGRAFIES



Violeta Arriaga Sánchez (Ciudad Real, 1988)

Màster en Fotografia i Disseny per ELISAVA Escola Superior de Disseny i Enginyeria de Barcelona. Llicenciada en Belles Artes per la Universitat Complutense de Madrid, especialitat en Arts de la Imatge. A l'actualitat, realitza un *internship* a la revista de fotografia documental Piel de Foto, a la vegada que desenvolupa projectes artístics personals.

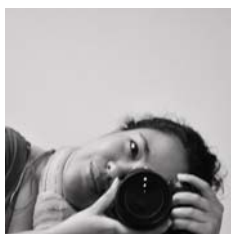
violeta.arriaga.sanchez@gmail.com



Ona Camacho Paniello (Barcelona, 1989)

Màster en Fotografia i Disseny per ELISAVA Escola Superior de Disseny i Enginyeria de Barcelona. Llicenciada en Comunicació Audiovisual per la Universitat de Vic. La seva vocació per la fotografia i el disseny ha marcat la seva línia d'estudi i treball, realitzant diversos projectes en aquest àmbit. Actualment està realitzant pràctiques

professionals al departament de Màrqueting i Comunicació de l'empresa de joies TOUS.
ona.camacho@gmail.com / www.behance.net/OnaCP



Lina Alejandra Castro Herrera (Bogotà, 1988)

Màster en Fotografia i Disseny per ELISAVA Escola Superior de Disseny i Enginyeria de Barcelona. Ha cursat estudis professionals de Disseny Gràfic a la Universitat Jorge Tadeo Lozano i tallers de fotografia amb Kike Calvo (fotògraf del National Geographic). Realitza treballs *freelance* en l'àrea de disseny gràfic i fotografia.

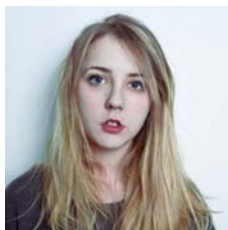
linacas488@gmail.com



Ignacio Cárdenas Canales (Monterrey, 1984)

Diploma de Postgrau en Disseny, Imatge i Arquitectura per ELISAVA Escola Superior de Disseny i Enginyeria de Barcelona. Arquitecte per la Universitat de Monterrey (UDEM). Ha treballat per a Machetes, Letterpress Studio, Laboratorio Creativo y Arquitectura, Rodrigo Peña Arquitectos, Oficina de Arquitectura, Innovación Inteligente o

CEIBA Arquitectos, entre d'altres.



Núria Cienfuegos Subiranas (Barcelona, 1990)

Màster en Fotografia i Disseny per ELISAVA Escola Superior de Disseny i Enginyeria de Barcelona. Llicenciada en Publicitat i Relacions Públiques per la Universitat Autònoma de Barcelona. Treballa com a *freelance* al web piensaesgratis.com com a responsable de la secció d'art i dissenyant el contingut del *site* i paral·lelament com a dissenyadora i fotògrafa per a l'empresa Las camisetas que hablan. Ha treballat per a l'agència de publicitat Contrapunto com a art junior i comptes junior. cienfuegosnuria@gmail.com



Jimena Cid del Prado García de León (Mèxic D.F., 1983)

Màster en Fotografia i Disseny per ELISAVA Escola Superior de Disseny i Enginyeria de Barcelona. Llicenciada en Disseny Industrial per l'Institut Tecnològic de Monterrey. Diplomada en Arquitectura Interior per la Universitat Nacional Autònoma de Mèxic i en Fotografia per l'Acadèmia d'Arts Visuals. Com a dissenyadora de mobiliari i interiorisme ha treballat des del 2008 fins a l'actualitat per a Matatena Diseño, despatx del que és sòcia fundadora. Ha treballat com a fotògrafa *freelance* i realitza pràctiques professionals a l'estudi de Jordi Bernadó a Palo Alto, Barcelona. jimecid15@gmail.com / www.behance.net/jimenacid



Antonio de Alba Piscioti (Barranquilla, 1988)

Diploma de Postgrau en Disseny, Imatge i Arquitectura per ELISAVA Escola Superior de Disseny i Enginyeria de Barcelona. Dissenyador gràfic professional. Ha treballat en empreses vinculades amb el camp cultural com el Parque Cultural del Caribe (Museo del Caribe), la Fundación Carnaval de Barranquilla o l'empresa de publicitat Signo 21. Aquesta experiència ha despertat el seu interès per conèixer els valors autòctons que cada societat o país tenen, valorant les seves diverses formes i estils de vida.



Christian Omar Estrada Cora (Carolina, 1989)

Diploma de Postgrau en Disseny, Imatge i Arquitectura per ELISAVA Escola Superior de Disseny i Enginyeria de Barcelona. Magna Cum Laudem en Disseny Ambiental per la Universitat Río Piedras de San Juan de Puerto Rico. Ha participat en el programa d'internat professional al Col·legi d'Arquitectes i Arquitectes Paisatgistes de San Juan de Puerto Rico.

**Denisse García Maceo (La Habana, 1988)**

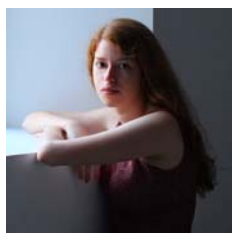
Màster en Fotografia i Disseny per ELISAVA Escola Superior de Disseny i Enginyeria de Barcelona. Llicenciada en Belles Arts per la Universitat de Barcelona. Ha participat en diverses exposicions col·lectives i ha inaugurat la mostra individual «Al pie de la letra» a la sala Cadàver Exquisit de Barcelona. La seva obra es defineix pel seu to posant en evidència allò que és absurd, d'experimentar amb tot tipus de temàtiques però dotant sempre les seves fotografies d'un caràcter asèptic i molt propi. Li motiven els espais buits, el cos i l'escenificació. S'inclina per la fotografia artística, però no descarta altres terrenys com la fotografia de moda o el reportatge. denissegarciamaceo@gmail.com / <http://cargocollective.com/denisse>

**Pietro Milici (Palermo 1984)**

Màster en Fotografia i Disseny per ELISAVA Escola Superior de Disseny i Enginyeria de Barcelona. Graduat en Biologia Marina per la Universitat de Palerm. Ha treballat per a l'agència fotogràfica italiana Gruppo Digitale, i en l'actualitat pel col·lectiu fotogràfic Piel de Foto. El seu primer pas en la fotografia el va fer de molt petit quan el seu pare li va demanar que fes una foto d'ell abraçant la seva mare. Any rere any les seves fotografies es transformen en records, àlbums o en centenars de gigabytes arraconats al seu ordinador. Cada imatge creada construeix un esglaó de la seva cultura i equipatge, que vol compartir, criticar, demolar i millorar. Sense la càmera no podria compartir les emocions que cada escena li provoca. www.pietromiliciphotography.com

**Sara Perales Mundó (Barcelona, 1983)**

Diploma de Postgrau en Disseny, Imatge i Arquitectura per ELISAVA Escola Superior de Disseny i Enginyeria de Barcelona. Arquitecta tècnica de formació i dissenyadora multidisciplinària d'adopció. Inicia la seva trajectòria professional amb la rehabilitació d'edificis i el càlcul d'estructures, però les seves inquietuds la van derivar cap al camp del disseny. Busca experimentar la transdisciplinarietat del disseny en totes les seves facetes, generar noves dinàmiques que promoguin una arquitectura per a les persones, social i pràctica; on els processos participatius funcionen com a mètode de disseny col·lectiu, i el medi ambient representi el mapa contextualitzador. sarapmundo@gmail.com



Marta Pujades Ordinas (Palma de Mallorca, 1990)

Màster en Fotografia i Disseny per ELISAVA Escola Superior de Disseny i Enginyeria de Barcelona. Llicenciada en Belles Arts per la Universitat de Barcelona. Ha realitzat *workshops* amb Isabel Muñoz a la Fundació Pilar i Joan Miró de Mallorca o el taller «Natura morta o la construcció d'una imatge» impartit per Toni Catany a Es Baluard. Ha participat en tretze exposicions col·lectives fins a la data, destacant «Classes de memòria: d'un projecte creatiu a un projecte educatiu» a la Sala Art Jove de Barcelona (2010) o «The collective & the collection» a la galeria Bat-Yam, Israel (2012). Ha estat finalista a la darrera edició del Certamen Carnet Jove d'arts plàstiques convocat pel Govern de les Illes Balears i Carnet Jove (2012). Algunes de les seves obres han estat publicades en diversos mitjans com el fanzine online 10x15 (2010) o el llibre *Phositivo* publicat pel festival de fotografia Pa-ta-ta de Granada (2012).

martapujades@gmail.com / <http://martapujades.com>



David Querol Hidalgo (Barcelona, 1975)

Màster en Fotografia i Disseny per ELISAVA Escola Superior de Disseny i Enginyeria de Barcelona. Ha cursat estudis d'Arquitectura, Belles Arts i Fotografia i Disseny, dedicant-se en paral·lel a la fotografia i a l'arquitectura com a *freelance* col·legiat. Actualment és membre de l'AEPF (Arquitectes Experts Pericials Forenses de Catalunya), de l'Assemblea General del Col·legi d'Arquitectes de Catalunya, i com a fotògraf responsable de l'edició i qualitat en l'empresa Genuine European Portraits. Entre els seus treballs destaquen el llibre '*Barcelona 20x20*' (Ed. Viena 2010) i l'exposició de les instal·lacions '*Els Quatre Elements*' (2003), '*Sweet Home*' (2004) i '*Ofega*' (2005), la fotografia '*La correspondència*' (2006) al festival Stripart (www.stripart.cat); i del vídeo '*Revisions*' (2011) a la sala The Private Space.

dqh@coac.net / www.davidquerol.com



Pablo Rivero Vallado (Mérida, 1978)

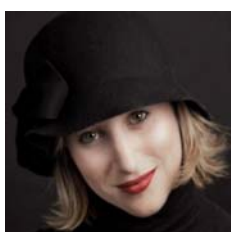
Diploma de Postgrau en Disseny, Imatge i Arquitectura per ELISAVA Escola Superior de Disseny i Enginyeria de Barcelona. Arquitecte per la Universitat Marista de Mérida (Mèxic). Llicenciat en Ciències Antropològiques, Especialitat en Arqueologia, per la Universitat Autònoma de Yucatán.



Anna Roig Bravo (Barcelona, 1988)

Màster en Fotografia i Disseny per ELISAVA Escola Superior de Disseny i Enginyeria de Barcelona. Graduada en Disseny Gràfic per l'Escola Pau Gargallo de Badalona. Ha realitzat treballs com a *freelance* al sector de les arts gràfiques, disseny gràfic i fotografia.

roig.anna8@gmail.com Portfolis: <http://anneroig.tumblr.com/> / <http://cargocollective.com/anneroig>



Joyce Silberstein Buzzi (Santiago de Chile, 1989)

Màster en Fotografia i Disseny per ELISAVA Escola Superior de Disseny i Enginyeria de Barcelona. Estudis de Disseny Gràfic. Professora adjunta a la Universitat Diego Portales de tipografia i diagramació. El seu treball multidisciplinar s'ha fet present en diversos projectes com: Creació de la marca Manifiesto, Identitat

Corporativa productora Lotus de Lollapalooza, dissenyadora oficial marca Caco, exposició fotogràfica realitzada a la biblioteca central de la Universitat Diego Portales, dissenyadora d'imatge per a Baños de Lujo, creació imatge i fotografia de moda per a Supa Concept. La seva obra consisteix en la unió del món de la composició amb el de la imatge, el seu interès, la seva imatge, la seva expressió i comunicació en les seves obres.

www.behance.net/joycesilberstein

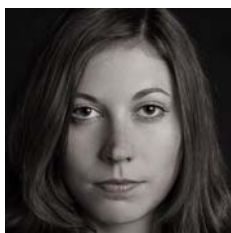
<http://joycesilberstein.tumblr.com/> / www.flickr.com/photos/joycesilberstein



Javier Suárez Pinzón (Panamá, 1989)

Diploma de Postgrau en Disseny, Imatge i Arquitectura per ELISAVA Escola Superior de Disseny i Enginyeria de Barcelona. Llicenciat en Arquitectura per la ISTHMUS (Escola d'Arquitectura i Disseny de Llatinoamèrica i el Carib) i Diplomat en *Project Management* per la Universitat Llatina de Panamá. Ha treballat, entre d'altres, per a

Lopez Piñeiro Arquitecto, ALT-Q: Arquitectura de los otros, Fémur Studio, Bruño Cedeño Arquitectos i Design Work Studio.



Marta Vinaixa Vergés (Barcelona, 1987)

Màster en Fotografia i Disseny per ELISAVA Escola Superior de Disseny i Enginyeria de Barcelona. Graduada Superior en Disseny, especialitat Gràfic, per ELISAVA. Dissenyadora i fotògrafa *freelance*, ha treballat com a dissenyadora gràfica per a Work&fun i com a dissenyadora web per a Emagister. La seva obra fotogràfica «Recuerdos Olvidados» ha estat exposada a galeries i també ha participat com a artista i coordinadora de les exposicions «Naturalezas Humanas» (Centre Comercial Las Arenas, 2012) i «El número m» (The Private Space, 2012). mvverges@gmail.com



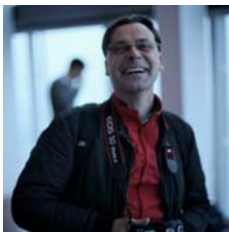
Juana von Buchwald Briones (Guayaquil, 1978)

Màster en Fotografia i Disseny per ELISAVA Escola Superior de Disseny i Enginyeria de Barcelona. Llicenciada en Periodisme per la Universitat Vicente Rocafuerte de Guayaquil, amb estudis de Negocis Internacionals a la Universitat Estatal de Guayaquil. Treballa a la redacció del diari El Universo. Premi periodístic Ricardo Pólit Carrillo per la crònica «Una lucha de 28 años contra el IESS y viuda no recibe pensión» el 2010. Les seves primeres fotografies són de crònica vermella per després explorar altres gèneres com el relat. jvonbuchwaldbriones@gmail.com



Jordi Bernadó (Barcelona, 1966)

Utilitza la fotografia com a una forma de concebre la ciutat, l'arquitectura i el disseny urbà i entén la disciplina fotogràfica com a una forma de coneixement. Les seves fotografies han estat adquirides per importants col·leccions públiques i privades, com les de la Fundació "La Caixa", Fundación Telefónica, Bibliothèque Nationale de France, Deutsche Bank Collection, Artium, MUSAC, Fundació Vila Casas, i el Banc Sabadell, entre d'altres. També han estat exposades en nombroses exposicions individuals i col·lectives a Espanya i a l'estranger, en llocs com a l'Artist Space a Nova York, la galeria VU a París, Galeria Senda de Barcelona, Filter Sapce d'Hamburg, Museo Cívico de Riva del Garda o el Centre d'Art la Panera de Lleida. Ha publicat més de 20 llibres centrats en l'arquitectura i el paisatge contemporani com *Good News* always read the fine print* (guanyador del premi Laus, 1999) o *True Loving and other tales* (seleccionat com un dels millors llibres de fotografia a PhotoEspana '07).



Diego Ferrari (Argentina, 1965)

Artista i fotògraf. Va estudiar a l'Escola Llotja de Barcelona. Llicenciat en Belles Arts pel Goldsmith's College University de Londres i Màster en Art i Arquitectura pel Kent Institute of Art & Design. Treballa a Londres i imparteix classes al Màster en Fotografia i Disseny d'ELISAVA, al Metropolis Masters i al Graduate Programme in Architecture and Urban Culture. També és professor de «Photography, Art and Architecture» al Central Saint Martins College of Art i de la llicenciatura en fotografia a la Universitat de Kingston, Londres.

ESPAI
VolART
BARCELONA

ESPAI
VolART2
BARCELONA

CAN
FRAMIS
BARCELONA

CAN
MARIO
PALAFRUGELL

PALAU
SOLTERRA
TORROELLA

FUNDACIÓ VILA CASAS

Oficines

Carrer Ausiàs Marc, 20, pral.
08010 Barcelona
Tel. 93 481 79 80
fundacio@fundaciovilacasas.com
www.fundaciovilacasas.com

Espai Volart / Volart 2

Carrer Ausiàs Marc, 22
08010 Barcelona
Tel. 93 481 79 85
espaivolart@fundaciovilacasas.com

Can Framis

Carrer Roc Boronat, 116-126
08018 Barcelona
Tel. 93 320 87 36
canframis@fundaciovilacasas.com

Can Mario

Plaça Can Mario, 7
17200 Palafrugell (Girona)
Tel. 972 306 246
canmario@fundaciovilacasas.com

Palau Solterra

Carrer de l'Església, 10
17257 Torroella de Montgrí (Girona)
Tel. 972 761 976
palausolterra@fundaciovilacasas.com