

Dossier de premsa
Programació Estiu 2013

CAN
MARIO
PALAFRUGELL

PALAU
SOLTERRA
TORROELLA

FUNDACIÓ
VILA CASAS

La Fundació Vila Casas convoca els mitjans de comunicació a la roda de premsa de presentació de la nova programació d'estiu dels museus de l'Empordà, el Palau Solterra de Torroella de Montgrí, Museu de Fotografia, i Can Mario de Palafrugell, Museu d'Escultura Contemporània.

L'acte tindrà lloc al Palau Solterra el proper **divendres, dia 7 de juny**, a les **11 del matí** i serà presidit pel comissari i tècnic de l'Arxiu Fotogràfic de Barcelona, Jordi Calafell, per la directora d'art de la Fundació, Glòria Bosch i per l'artista Montse Faixat.

Audouard i Mariné i Fotografies d'escena

Fruit del conveni de col·laboració signat entre la Fundació Vila Casas i l'Arxiu Fotogràfic de Barcelona, sorgeix aquesta mostra que s'exposa al Palau Solterra i que custodia les imatges dedicades al món del teatre dels dos retratistes de galeria barcelonins, Pau Audouard (l'Havana 1856 - Barcelona, 1919) i Amadeo Mariné (Barcelona, 1878 - 1935).



L'any 1998 l'Arxiu Fotogràfic de Barcelona va presentar, en col·laboració amb l'Institut del Teatre, l'exposició i el catàleg *Amedeo i Audouard. Fotografies d'escena*. Les fotografies pertanyien al fons d'Amedeo Mariné que l'Arxiu havia adquirit en el anys 1933 i 1934. Així mateix, la col·lecció també contenia les fotografies que Paul Audouard havia fet a la Nova Empresa de Teatre Català per encàrrec del seu director Adrià Gual. Ara, *La Galeria*, sala temporal del Museu de Fotografia Palau Solterra, a Torroella de Montgrí, presenta una selecció dels treballs més rellevants que esdevenen un valuós testimoni de l'escena catalana del primer terç del segle XX. Un conjunt de fotografies d'actors i actrius que reconstitueixen fragments del nostre patrimoni històric en el context social i cultural de la modernitat i que conjuminen art i fotografia, esdevenint un valuós testimoni de l'escena catalana del primer terç del segle XX.

Les fotografies d'escena de Pau Audouard resten subjectes a les de l'autor i director teatral Adrià Gual, l'excel·lent dramaturg simbolista fundador del Teatre Íntim (1898) i, més tard, de l'escola Catalana d'Art dramàtic (1913). L'any 1905 quan Gual ja era escenògraf, pintor i decorador, col·labora amb Domènech i Montaner en la decoració de l'estudi del ja reconegut fotògraf.

L'encàrrec rebut de mans d'Adrià Gual per a la Nova Empresa de Teatre Català pretenia, en paraules del seu fundador, "l'obertura a tot esforç jove i a tota voluntat potent, germen d'un Teatre Nacional, contribució a la dignificació de l'artista intèrpret i a la seva edificació estètica i vehicle perquè el públic arribi a un punt de percepció exquisida que el faci admirador de tot lo bo i emancipar-nos de tot organisme "enrutinat" i de les banalitats habituals".





Un teatre de valors que permetés la incorporació al repertori de noves veus que propiciessin noves mirades amb protagonistes del país i forans, que ben aviat il·lustraria amb fotografies d'Audouard, la revista *Teatralia*, apareguda amb la Nova Empresa. Paral·lelament, Audouard reproduïa fotogràficament els personatges del repertori d'aquella mítica temporada 1908-1909 al Novetats. A la temporada següent, la Nova Empresa ocupava el Teatre Romea i el fotògraf continuava reproduint els personatges de títols com ara *Misteri de dolor*, de Gual o *Canigó*, de Verdaguer. L'esperit de recerca d'aquestes funcions es feia palesa en la fusió de les arts; posicionament transversal que es nodreix equitativament de les arts escèniques i plàstiques per projectar un treball ric en matisos que aborda la creació des de les seves múltiples i heterogènies facetes. En aquest context, encara inserit en el corrent modernista, calia assolir, en paraules de Gual, "els refinaments somiats" una fita que Audouard aconsegueix mitjançant un caràcter d'essencialitat intemporal; l'absència de decorats en els retrats d'estudi, d'una banda, i el posat dels actors que defugen qualsevol escenificació a favor d'emfatitzar els seus intrínsecs valors, de l'altra, en són els trets principals.

Si bé la trajectòria de Pau Audouard esdevé breu però força productiva, la producció d'Amadeo Mariné abasta un període més ampli, atès que el període comprès entre els anys 1909 i 1929 és el més prolífic, que podem dividir en quatre capítols:

Les temporades al Principal de Margarita Xirgu que se succeeixen entre l'any 1909 i 1912; els espectacles del Paral·lel, des dels primers títols de Joaquim Montero el 1913 al Teatre Nou; diverses col·laboracions amb altres companyies, com la de Josep Bergés el 1917 al Novetats



o cinc anys més tard al Tivoli, com a *Don Joan de Serrallonga*, de Víctor Balaguer i , per últim, les 15 temporades de teatre català al Romea i al Novetats, iniciades l'any 1917 per la Gran Companyia Catalana.

Més enllà de l'amplitud temàtica i temporal del treball d'Amadeo, els trets principals que diferencien el seu treball respecte al d'Audouard se centra en dos trets principals: d'una banda una aparent despreocupació pel fet artístic i, de l'altra, l'impacte que provoquen els rostres despulats dels seus protagonistes.



Llistat d'obres d'Amadeo Mariné

Enric Borràs Estudis del protagonista de l'obra del Dr. Madrazo
1911
4 fotografies
37x79,5

Jaume Borràs i Assumpció Casals Guido i Inès o Teodora a *Amor que vence al amor* d'Antonio Rey Soto
1917
fotografia
55,5x45 cm

Josefina Bugatto. Donya Joana de Torrelles a Don Joan de Serrallonga de Víctor Balaguer. 1922
fotografia
55,5x45 cm

Angelina Caparó
fotografia
55,5 x45,5 cm

Assumpció Casals. Comtessa de Rierola a *Gente bien* de Santiago Rusiñol
1917
fotografia
55,5X45 cm

Pius Daví. Joanet a *El català de la Manxa* de Santiago Rusiñol
1918
fotografia
55,5x45 cm

Pepeta Fornés
fotografia
55,5x45 cm

Pepeta Fornés. Blanca d'Albargent a *L'anell meravellós* de Josep Maria Folch i Torres
1925
fotografia
55,5x45 cm

Empar Ferràndiz. Clara a la *Marquesa que no sap que té* de Josep Maria Folch i Torres
1924
fotografia
55,5x45 cm

Enric Giménez. *Un drama nuevo* de Manuel Tamayo Baus
1919
fotografia
55,5x45 cm

Àngela Guart. La senyoreta Marieta d'Ignasi Iglésias
1919
fotografia



55,5x45 cm

Elvira Jofre. Patufet a L'Auca d'en Patufet de Josep Maria Folch i Torres
1929

2 fotografies
50,5x73,5 cm

Llamas i actriu desconeguda

?
fotografia
55,5x45 cm

Família Santpere-Hernàez

?
fotografia
55,5x45 cm

Família Santpere-Hernàez

?
fotografia
46,5 x 54,5 cm

Roseta Hernàez

?
2 fotografies
51 x 73,5 cm

Roseta Hernàez

?
fotografia
55,5x45 cm

Joaquim Montero. Pandolfo a El señor Pandolfo de Pedro Pérez o Luis Fernández
1916

fotografia
55,5 x45 cm

Joaquim Montero. Pierrot a ¡Arriba el telón! De José Perera i Joaquim Montero
1913

4 fotografies
37,5 x 79,5 cm

Maria Morera. Donya Matilde a L'infant que no sap son nom de Josep Maria Folch i Torres
1923

fotografia
55,5x45 cm

Miquel Ortín

?
fotografia
55,5x45 cm



Mercè Nicolau

?

3 fotografies

40x72 cm

Esperança Ortiu. Hortència a Primavera volada de Josep Pous i Pagès
1921

fotografia

55,5x45 cm

Ramon Rosell

c.1898

fotografia

55,5x45 cm

Mercè Serós

?

fotografia

55,5x45,5 cm

Miquel Sirvent. La resclosa d'Ignasi Iglésias

c.1926-1929

fotografia

55,5x45 cm

Josep Santpere

?

fotografia

55,5x45 cm

Josep Santpere. Senyor Pau a L'envelat de baix de Santiago Rusiñol

1914

fotografia

55,5x45 cm

Josep Santpere. El pare pedaç a El pare pedaç de Pompeu Creuet

1924

fotografia

55,5x45 cm

Joaquim Torrens. Berenguer a Les llàgrimes d'Angelina de Josep Maria de Sagarra

1928

fotografia

55,5x45 cm

Ramon Tor. Linel a Hipòcrites de Henry Arthur Jones,

1909

fotografia

55,5 x 45 cm

Ramon Tor. Joan Baptista a Salomé d'Oscar Wilde

1910

fotografia

55,5x45 cm

PALAU
SOLTERRA
TORROELLA

CAN
MARIO
PALAFRUGELL

FUNDACIÓ
VILA CASAS

Maria Vila
c.1928
fotografia
55,5x45 cm

Joaquim Viñas
?
fotografia
55,5x45 cm

Joaquim Viñas
?
fotografia
55,5x45 cm

Joaquim Viñas. Clow bohemi a *L'alegria que passa* de Santiago Rusiñol
1904
fotografia
55,5x45 cm

Margarida Xirgu. Carta del promès
c.1911
8 fotografies
46,5x54,5 cm

Margarida Xirgu,
c.1906-1912
fotografia
46,5x54,5 cm

Margarida Xirgu. Electra a *Elektra* de Hofmannsthal.
c.1912
fotografia
46,5x54,5 cm

Margarida Xirgu. Benjamina a la *Xocolatereta* de Paul Gavault
1911
4 fotografies
37,5x79,5 cm

Margarida Xirgu. Margarida Gautier a *La dama de les camèlies* d'Alexandre Duma
1911
4 fotografies
37,5x79,5 cm

Margarida Xirgu. Margarida Gautier a *La dama de les camèlies* d'Alexandre Dumas
1911
4 fotografies
37,5x79,5 cm



Margarida Xirgu

Margarida Gautier a *La dama de les camèlies* d'Alexandre Dumas

1911

fotografia

55,5x45 cm

Margarida Xirgu. Margarida Gautier a *La dama de les camèlies* d'Alexandre Dumas

1911

fotografia

55,5x45 cm

Margarida Xirgu. Salomé a *Salomé* d'Oscar Wilde

1910

fotografia

55,5x45 cm

Margarida Xirgu. Reina Alèxia a *La reina jove* d'Àngel Guimerà

1911

fotografia

55,5x45 cm

Margarida Xirgu

Reina Alèxia a *La reina jove* d'Àngel Guimerà

1911

fotografia

55,5x45 cm

Margarida Xirgu. Gilberta a *Frou-Frou* de Henry Meihac i Ludovic

1912

fotografia

55,5x45 cm

Enric Giménez i Bartolomeu Pujol. Enric i Marian Rovellat a *Els últims rovellats* de Lambert Escaler

1918

fotografia

46,5 x54,5 cm

Joaquim Montero i Matilde Xatart. Pauet i Paueta a *¡Arriba el telón!* De José Parera i Joaquim Montero

1913

4 fotografies

37,5x79,5 cm

Matilde Xalart. La bruixa a *El milió de l'orfaneta* d'Alfred Machard

1923

fotografia

55,5x45 cm

Pere Martí i Lluís Carratalà. Belluguet i Bieló a *Els pastorets, en Belluguet i en Bieló* de J. Morera i Soler

1929

fotografia

55,5x45 cm



Fuentes i Josep Bergés

?

4 fotografies
37,5x79,5 cm

Josep Bergés i Assumpció Casals. Sargantana i Rují a Rují de Juli Vallmitjana
1917

fotografia
55,5x45 cm

Josep Bergés i Assumpció Casals. Sargantana i Rují a Rují de Juli Vallmitjana
1917

fotografia
46,5x54,5 cm

Escena

2 fotografies
74,5x50 cm

Llistat d'obres de Pau Audouard

Les follies de l'amor de J.F Regnard

1908

6 fotografies

46,5x66,5 cm

Misteri de dolor d'Adrià Gual

1908

6 fotografies

50x64,5

La Pobre Berta d'Adrià Gual

1908

6 fotografies

50x64x5 cm

Rosa Bernd de Gerhart Hauptmann

1908

6 fotografies

60x60 cm

El darrer miracle de Rafael Marquina

1909

6 fotografies

46,5x66,5 cm

Gal·la Placidia d'Àngel Guimerà

1909

fotografia

60x60 cm

El somni d'una nit d'estiu de William Shakespeare

1908

4 fotografies

58x47,5 cm

Aucells de pas de Santiago Rusiñol i Gregori Martínez Sierra

1908

4 fotografies

58x47,5 cm

Qüento de Nadal d'Àpel·les Mestre

1908

6 fotografies

58x63,5 cm

Canigó de Jacint Verdaguer

1910

4 fotografies

58x47,5 cm

Montse Faixat. *Mirades escèniques a Núria Espert*

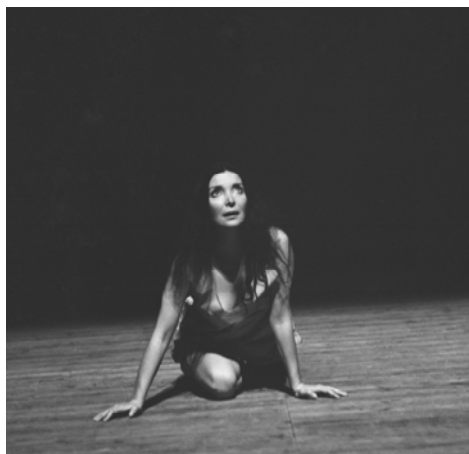
La retratista i cineasta barcelonesa Montse Faixat presenta al Palau Solterra l'exposició *Montse Faixat. Mirades escèniques a Núria Espert*, una mostra que recull el treball realitzat durant més de 31 anys de carrera fotogràfica després que les pioneres catalanes lluitessin per defensar la seva tasca durant la Guerra Civil i la postguerra. Faixat es va centrar inicialment en la temàtica del nu per dedicar-se posteriorment a les arts escèniques a finals de la dècada dels seixanta, i és aquesta darrera etapa la que es recull en aquesta exposició a través d'una trentena de fotografies i pòsters originals, on la principal protagonista és l'actriu catalana Núria Espert.

Faixat s'inicia en la fotografia de teatre el 1968 amb *l'Espectáculo Sartre*, dirigit per Adolfo Marsillach, on fa les primeres fotografies en escenes de Núria Espert, per a qui treballaria a partir d'aquell moment i durant els trenta anys següents de la seva vida. La seva incorporació a la *Companyia Núria Espert* el 1969 coincideix amb la col·laboració d'aquesta



amb el director Víctor García, de qui són obra tres dels espectacles retratats en la present exposició: *Les Criadas*, *Yerma* i *Divinas palabras*.

Les fotografies de Faixat són un testimoni perfecte de la feina de l'actriu i dels moments més intensos i significatius del procés de creació de l'obra teatral, dotades d'una plasticitat i bellesa aclaparadora. A través de les imatges, Faixat és capaç de mostrar el primitivisme del llenguatge del dramaturg utilitzant la potència de la llum, emfatitzant els diversos angles des d'on se situa, així com la seva capacitat per captar allò més essencial de l'escenografia i de l'expressió de l'actriu.





Montserrat Faixat Ensesa

Dades biogràfiques

Nascuda a Barcelona.

Autodidacta.

Comença com a fotògrafa professional (1959).

Treballs de retrat infantil.

Reportatges fotogràfics de paisatgisme i natura sobre el Pirineu de Lleida: Ribera de Cardós, Sort, Llavorsí, Tremp, Aigüestortes, Sant Maurici, port de la Bonaigua, Tavascan i Caldes de Boí, entre d'altres.

Cinema infantil. Guió i direcció de diferents títols:

El sombrero rojo (1963), *La derrota* (1964), *Carlitos y Dina* (1964), entre d'altres.

Experiència en projecció i sonorització de pel·lícules a l'estudi propi i per a escoles.

Treballs professionals a les publicacions *Pueblo* i *Tele/eXpres*, entre d'altres.

Reportatges fotogràfics per a artistes pintors i treballs de publicitat.

Com a guionista i directora de cinema fa:

- *La ventada* (1966), amb Emma Cohen de protagonista, música de Lou Bennet i diàlegs de M. Aurèlia Capmany. Rodada en 16 mm.
- *El anillo* (1964).
- *De sol a sol* (1968). Film crític sobre la burgesia catalana a la Costa Brava. Rodada en 35 mm.
- Treballa com a operadora a *Marat/Sade*, *Klun*, *El maniquí* i d'altres.

Fotografia per a postals de diferents localitats catalanes: Viladasens, Orriols, Bàscara, Sant Jordi Desvalls, Llampalles, Raset, entre d'altres (1962).

Foto fixa d'*El aprendiz de clown*, amb Charlie Rivel (1965).

Promotora artística del xou de Guillermina Motta, *Remena nena* (1971), i recital homenatge a José Feliciano (Barcelona, març de 1971).

S'inicia la col·laboració amb Núria Espert:

- 1968 - Espectáculo Sartre (*A puerta cerrada* i *La p... respetuosa*). Direcció d'Adolfo Marsillach.
- 1969 - *Las criadas*, de J. Genet. Direcció de Víctor García.
- 1970 - *Amics i coneguts*. Direcció de José Monleón.
- 1971 - *Yerma*, de F. García Lorca. Direcció de Víctor García.
- 1975 - *Divinas palabras*, de Ramón de Valle-Inclán. Direcció de Víctor García.
- 1977 - *Salomé*, d'Oscar Wilde (versió de Terenci Moix). Direcció de Sergi Shaaf per a Televisió de Catalunya i *La dama de les camèlies*.
- 1978 - *Una altra Fedra si us plau*, de Salvador Espriu. Direcció de Lluís Pasqual.
- 1980 - *Doña Rosita la soltera*, de F. García Lorca. Direcció de Jorge Lavelli.
- 1983 - *La tempestad*, de W. Shakespeare. Direcció de Jorge Lavelli.
- 1985 - *Salomé*. Direcció de Mario Gas.
- 1990 - *Maquillaje*, de Hisashi Hinque. Direcció de Koichi Kimura.
- 1992 - *Medea*, d'Eurípides. Amb Irene Papas. Direcció de Núria Espert (Grec 92).
- 1992 - Recital de poetes catalans al Teatre Poliorama.
- 1995 - *El cerco de Leningrado*, de José Sanchis Sinisterra.
- 1999 - *Master class*, de Terrence McNally. Direcció de Mario Gas.



Col·laboració amb altres companyies:

- 1967 - *Los cuernos de don Friolera*. Direcció de Gustavo Hernández. Teatre GO GO.
- 1968 - *El adefesio*, de Rafael Alberti. Direcció de Mario Gas. Teatre GO GO.
- 1968 - *Nit de reis*, de W. Shakespeare. Direcció de Ventura Pons.
- 1968 - *Vent de garbí i una mica de por*, de M. Aurèlia Capmany. Direcció de Josep Antoni Codina.
- 1969 - *Guadaña para un resucitado*, de R. Gil Novales. Direcció de Ricard Salvat.
- 1969 - *Tot amb patates*, d'Arnold Wesker. Direcció de Mario Gas.
- 1970 - *Èdip rei*, de Sòfocles. Direcció de Pere Planella amb Enric Majó.
- 1970 - *La noche de los asesinos*, de José Triana. Direcció de Trino Trives.
- 1970 - *La nave*, de Bertolt Brecht. Direcció de Francesc Nel·lo.
- 1972 - *Quejio*, de Salvador Tavora. Companyia La Cuadra.
- 1973 - *Gaspar*, de Peter Handke. Direcció de José Luis Gómez.
- 1973 - *El neófito*, de Fco. Díaz i Alfonso Jiménez. Direcció de Manuel Vidal.
- 1973 - *El criado Mati y el Sr. Puntilla*, de Bertolt Brecht. Direcció de Francesc Nel·lo.
- *Zoo Story*, d'Edward Albee. Direcció de Terenci Moix.
- 1982 - *Los corderos viajan en tren...*, de Fernando Arrabal. París.
- 1969 - Cafè Teatre a la Cova del Drac (obres de M. Aurèlia Capmany. Direcció de Josep Antoni Codina) i a la Sala Martin's (*Tango*. Direcció de Mario Gas).
- 1968 - Caràtules de discos per a Edigsa.

Col·laboració amb les companyies de Fernando Fernán Gómez, Adolfo Marsillach i Paco Morán.

- 1969 - *Biografía de Max Frisch*. Direcció d'Adolfo Marsillach.
- 1977 - *El arquitecto y el emperador*, de Fernando Arrabal. Direcció de Karl Michel Grübes.

Companyia de Paco Morán:

- 1981 - *El apagón*.
- 1983 - *La Sra. Presidenta*.

Amb Fernando Fernán Gómez:

- 1985 - *La coartada*, de Fernando Fernán Gómez. Direcció de Luis Iturri.
- Vodevil.

Foto fixa en diversos films:

- *El certificado* (1968).
- *Laia* (1969).
- *La loba y la paloma* (1974).
- *El cielo se cae* (1975).

Col·labora en la producció dels films *Laia* i *El món de Pau Casals*.

Exposicions fotogràfiques:

- Primavera Fotogràfica (Barcelona, 1982).
- Carrera teatral de Núria Espert (teatre Español de Madrid).
- *El nen espectador de titelles* (sala Aixelà Barcelona).



Col·laboració en diferents publicacions:

Yate y Motonáutica (1965), *Primer Acto* (1968), *Fotogramas* (1973-78), *Interviú* (1977-88), *Yes* (1977), *Primera línea*, *Tele/Éstel*, *Presència*, *Hola*, *Semana*, *Lecturas*, *El Periódico*, *Playboy*, *Vogue*, *Excellence*, *Escena*.

Passa un any a París, treballant en exclusiva per a Norma Duval (1981).

Reportatges fotogràfics dels recitals poètics de Rafael Alberti i Núria Espert el 1984.

Treballa com a fotògrafa per a l'IVAECM (Centre Dramàtic de la Generalitat Valenciana).

- 1990 - *Funció de Gala*, de Rodolf Sirera.
- 1993 - *La quinta columna*.

Llibre *Gent nostra*, de Núria Espert (1989).

Col·labora a l'exposició de Fabià Puigserver i en la publicació del llibre homenatge a l'escenògraf per Jorge Lavelli *Des années soixante aux années Colline* (1996).

Llistat d'obres

Criadas

Fotografia
120x120 cm

Divinas palabras

Fotografia
120x90 cm

Yerma

3 fotografies
60x90 cm
70x106 cm
60x90 cm

Una altra Fedra si us plau

4 fotografies
70x 70 cm
70 x 70 cm
70x70 cm
70x70cm

Maquillaje

3 fotografies
40x26 cm
26x40cm
40x26 cm

Doña Rosita la soltera

3 fotografies
26x40cm
26x40cm
26x40 cm

Laia

3 fotografies
40x40 cm
24x30 cm
40x40 cm

Criadas

3 fotografies
40x40 cm
40x40 cm
40x40 cm

Tempestad

3 fotografies
26x40 cm
26x40 cm
26x40 cm

D'altra banda, el proper dissabte, dia 15 de juny, s'inauguren al Museu Can Mario tres noves exposicions temporals que romandran obertes al públic fins al 15 de setembre.

Enric Asensi. Intramurs

Les sales 1 i 2 del Museu Can Mario acullen la mostra *Intramurs* dedicada a l'escultor Enric Asensi (València, 1950). Comissariada per l'historiador de l'art i comissari Àlex Mitrani, l'exposició recull una dotzena d'escultures de recent producció elaborades en acer corten, pedra i ferro.

Resident a Alemanya des de la meitat dels anys setanta, el primer contacte d'Enric Asensi amb l'escultura fou de temàtica figurativa influenciat per artistes de les primeres avantguardes com Juli González o Constantin Brancusi. Ben aviat, però, es va veure immers en un procés de despulament evolucionant cap a una abstracció geomètrica i una concepció monumental de l'escultura, per a posicionar-se finalment davant l'essència més primigènia i projectar un treball de gran força expressiva.

Les singulars escultures d'Asensi que presenta l'exposició estan dotades d'una gran verticalitat i certa bidimensionalitat a través de la seva posició fixada a terra i cenyides a la paret, i transmeten una intensa vibració cromàtica resultant d'aquesta continguda i aparent simplicitat.

Des del respecte absolut per la matèria prima, Asensi persegueix l'objectiu de tractar la pedra en la seva forma original per a després limitar-la o emmarcar-la amb l'estructura d'acer. A vegades, altera la naturalesa de la pedra cremant la superfície del bloc per aportar-li la rugositat equivalent al rovellat de l'acer. D'aquesta manera, ambdós materials es confonen i dialoguen amb la gran volumetria que els conforma i que es veu matitzada per la llum. Una dualitat entre matèria i llum que alimenta la nuesa de les seves formes amb les textures i els colors per esdevenir una manifestació enèrgica dels seus materials.





Una escultura arquitectònica, doncs, que malgrat aquesta gradació cromàtica i tactilitat, hi predomina l'abstracció amb la simplicitat i netedat de les seves formes, transmetent un equilibri vital i íntim, estàtica manifestació de vida.

Enric Asensi

Exposicions

- 1986 Sommerausstellung der Kestner- Gesellschaft, Hannover
- 1987 Galerie Heinz Holtmann, Köln
- 1988 Museum Hedendaagse Kunst, Utrecht,NL
Galerie Jesse, Bielefeld
- 1990 ART Frankfurt, Galeria Ferràn Cano, Palma de Mallorca
- 1991 Galerie Vera van Laer, Antwerpen
ART COLOGNE, Galerie Dreiseitel, Köln
ART COLOGNE, Galeria Luis Adelantado, Valencia
Galerie Jesse, Bielefeld
- 1994 Galerie Adriana Schmidt, Stuttgart
ZIKKURAT, Mechernich-Firmenich
- 1995 KÖLN KUNST, Kunsthalle Köln
Museum des Oberbergischen Kreises, Nümbrecht
Festival Kunstplätze, Villa Zanders, Bergisch-Gladbach
Galerie Lutz Teutloff, Bielefeld
- 1996 Galerie Kunstmann, Santanyi, Mallorca
Die Weiße Galerie, Köln
- 1997 ARCO, Madrid, Galerie Stefan Röpke, Köln
ART COLOGNE, Galerie Stefan Röpke, Köln
Lo Spirito del Lago, Stresa, Isola Bella, Lago Maggiore
- 1998 ARCO, Madrid, Galerie Stefan Röpke, Köln
Lo Spirito del Lago, Stresa, Isola Bella, Lago Maggiore
Fundación Bancaixa, Valencia
ART COLOGNE, Galerie Stefan Röpke, Köln
- 1999 Galerie Ucher, Köln
ARCO MADRID, Galerie Stefan Röpke, Köln
Lo Spirito del Lago, Stresa, Isola Bella, Lago Maggiore
ART COLOGNE, Galerie Stefan Röpke, Köln, Madrid
ART COLOGNE, Lo Spirito del Lago
KÖLN - NEW YORK, Kunstverein Hürth
IDEEN III, Galerie Manfred Rieker, Heilbronn
Galerie Neue Kunst, Konstanz
- 2000 Galerie Manfred Rieker, Heilbron kunstKÖLN
- 2000 Galeria Maior, Pollença, Malloca
Tuchführung, Velbert-Langenberg
FLIEßENDE ZEIT, Kunst und Diakonie, Wehr
- 2001 Mediterranean Feeling, Maddock Gallery, Barcelona
ARCO Madrid, Galerie Stefan Röpke, Köln, Madrid
Kunst auf Rezept, Sammlung Dr. Hartmut Kraft, Museum Ratingen,

- Essener QuARTier, Kunst im Container, Essen
ART COLOGNE, Galerie Stefan Röpke, Köln
- 2002 ARCO Madrid, Galerie Stefan Röpke, Köln, Madrid
KunstKöln, Galeria Maior, Pollensa/ Mallorca
Kunst auf Rezept, Kunstverein Herford, Städtische Galerie, Bergkamen
Siegerlandmuseum, Siegen
Metaphern dreifach, Galerie Ucher Köln
Sala Pelaires, Palma de Mallorca
Mediterranean Feeling II, Maddock Gallery, Barcelona
- 2003 ARCO Madrid, Galerie Stefan Röpke, Köln, Madrid
DIALOGUE-Kunst und Diakonie, Wehr
La Tentazione di San Antonio, Lo Spirito del Lago, Stresa
ART Bruxelles, Galerie Stefan Röpke, Köln, Madrid
ART COLOGNE, Galerie Stefan Röpke, Köln, Madrid
Skulpturenpark Lutz Teutloff, Bielefeld
Kunst auf Rezept, Wilhelm-Fabry-Museum, Hilden
Stadtmuseum Gütersloh
Kunsthalle Erfurt
KLEINE WICHTIGKEITEN, Galerie Manfred Rieker, Heilbronn
KUNSTVEREIN HÜRTH im P3, Hürth
- 2004 ARCO, Galerie Stefan Röpke, Köln, Madrid
- 2005 KunstKöln, Galerie Bengelsträter
Jubiläumsausstellung, Galerie Bengelsträter, Iserlohn
Galerie Trama, St'Art, Strasbourg
Asensi und Serra , Galerie Weihergut, Salzburg
COLLECTED, Galerie Weihergut, Salzburg
Six Artistes Contemp. Espagn., HB&T, Genf , Sala Parès
Format KLEIN- Ausdruck GROß, Galerie Krafft, Gebenstorf /CH
ARTGalerie Frank Pages, Baden-Baden
Kunstmesse Zürich, ARTGalerie Frank Pages, Baden-Baden
- 2006 Die Versuchung des Hl. Antonius, Antoniterhaus, Memmingen
ARCO Galeria Trama, Madrid, Barcelona
Cologne Fine Art, Galerie Bengelsträter
SCHWARZ| Ende und Anfang, Galerien Weihergut , Salzburg
COL-LECTIVA D'ESCULTURA, Galeria Trama, Barcelona
HUMILITAS, Lo Sprito del Lago, Isola Bella, Lago Maggiore
- 2007 Tanz mit dem Totentanz, Museum für Sepulkralkultur, Kassel
Siegerlandmuseum, Siegen
SILENCE, Galerie Weihergut, Salzburg
LaGaleria, Sant Cugat del Vallès, Barcelona
- 2008 Vielfalt DREIDIMENSIONAL, Galerie M. Rieker, Heilbronn
Stiftung Kloster Volkenroda
Neue Kunst Gallery, Karlsruhe
- 2009 Auf die Mischung kommt es an, Galerie Manfred Rieker, Heilbronn
Tanz mit dem Totentanz, Med.Hist. Museum Charité, Berlin
St. Annen-Museum, Lübeck
ART Karlsruhe, Neue Kunst Gallery, Karlsruhe
- 2010 Tanz mit dem Totentanz, MeWo-Kunsthalle Memmingen
ART Karlsruhe, Galeria Trama, Barcelona
Lo Spirito del Lago, Isola Bella, Lago Maggiore, Stresa
RETRO.PERSPEKTIVE, Galerie Weihergut, Salzburg

- Lo Spirito del Lago, Isola Bella, Stresa, Lago Maggiore, Italien
"Tanz mit dem Totentanz", MeWo Kunsthalle Memmingen
- 2011 100 kubik, Galerie 100kubik, Köln
LINEART Art Fair, Gent, Belgien, Galerie 100kubik
Galería Sailer, Santanyi, Mallorca
BILDHAUER: E. Asensi, R. Schad, W. Mally, Galerie Dr. Ralf Seippel,
Köln, Johannesburg
LaGalería Jordi Batlle, Sant Cugat, Barcelona, Spanien
- 2012 2dimensional-3dimensional I, Galerie Manfred Rieker, Heilbronn
2dimensional-3dimensional II, Galerie Manfred Rieker, Heilbronn
2dimensional-3dimensional III, Galerie Manfred Rieker, Heilbronn
LEERE, STEIN, PAPIER, Galerie 100kubik, Köln
Galería Sailer, Santanyi, Mallorca
SEPTEMBERMORGEN, Galerie Neue Kunst Michael Oess, Karlsruhe
ART FAIR 2012 , Galerie 100kubik, Köln
- 2013 FLORA, FLORA, Galerie Manfred Rieker, Heilbronn
ART KARLSRUHE, Galerie 100kubik, Köln
ART - eine Sammlung, Städt. Galerie Bottrop-Kulturzentrum August Everding

Llistat d'obres

Estela

2012

Acer corten i pedra Caramiel

240 x 65 x 25 cm

Granada

2012

Acer corten

250x200x200 cm

Mastaba

2013

Acer corten i dolomita alemanya

260x160x70 cm

Torreón

2012

Acer corten i pedra Caramiel

205x100x100cm

Stairs affairs

2013

Pedra de Caramiel i acer corten

245x200x40 cm

Stairs affairs

2013

Acer corten i pedra de Caramiel

290x200x50 cm

Sense títol

2013

Acer corten i dolomita alemanya

260x160x70 cm

Estelada

2013

Acer corten i dolomita alemanya

225x220x70 cm

Portal del àngel

1990

Dolomita alemanya i acer corten

200x180x8 cm

Intra muros

2012

Dolomita alemanya i acer corten

460x350x240 cm

Elmar Thome. Escultor

Paral·lelament, la sala 3 de Can Mario acull *Elmar Thome. Escultor*, una mostra que neix fruit de la donació d'obres que féu l'any 2012, la fotògrafa Anna Oswald Cruz Lehner, vídua de l'artista. Amb el desig de retre-li homenatge i donar a conèixer el seu treball, la Fundació Vila Casas presenta la producció d'un escultor que experimentà amb rigor i metodologia les possibilitats infinites del llenguatge contemporani.



Les obres escultòriques d'Elmar Thome (Baviera, 1964 - Palafrugell, 2005) es caracteritzen per la combinació de materials de naturalesa industrial, com ara el ferro rovellat, amb d'altres provinents de la natura. Elements orgànics i artificials que conjuminats aconsegueixen crear una tensió que traspua la pròpia matèria per copsar el fet creatiu. En paraules del crític brasiler Luiz Camillo Osório

- recollides per Patricio Vélez en el pròleg del tríptic de la present exposició- "és fascinant veure com les escultures d'Elomar Thome, tot i fer l'efecte de la fragmentació del cos per la tècnica, revelen uan creença en la regeneració promoguda per la factura artística i pel vigor de la forma escultòrica" .

PALAU
SOLTERRA
TORROELLA

CAN
MARIO
PALAFRUGELL

FUNDACIÓ
VILA CASAS

Llistat d'obres

Sense títol
2000
Acer i branca d'arbre
37x12x?

Sense títol
2000
Acer y branca d'arbre
175x10x21 cm

Sense títol
1997
Acer i neumàtic
110x27x27 cm

Sense títol
1996
Acer i neumàtic
90x10x10,5 cm

Sense títol
1995
2 peces d'acer i neumàtic
92,5x8x1,5 cm
125x40x25 cm

Sense títol
1995
Acer i neumàtic
66x64x26 cm

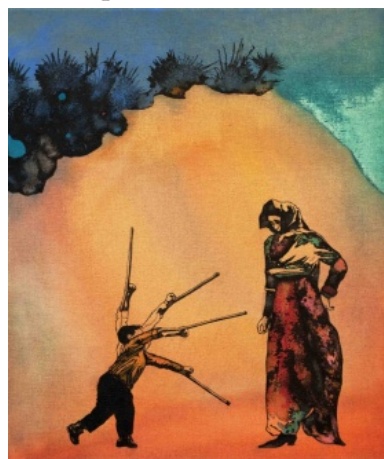
Eduard Bigas. *La màquina de viure*

La Sala Empordà del Museu d'Escultura Can Mario, dedicada exclusivament a exposicions temporals d'artistes vinculats a l'Empordà, acull fins al 15 de setembre la mostra *La màquina de viure* d'Eduard Bigas (Palafrugell, 1969).

Atret per la complexitat i la barreja de la ciutat cosmopolita Bigas ha viscut a Sidney, Nova York, Londres i Berlin, on la riquesa de la diversitat i el ritme accelerat del món dins la gran metròpolis li han aportat una gran energia vital per a pintar, sovint cinc o sis llenços a la vegada.

La present exposició acull un conjunt de deu obres elaborades durant la seva estada a Berlin que projecten el tarannà d'experimentació i recerca pròpia del pintor.

En les seves pintures a l'oli, amb tinta o acrílic, els personatges se situen en uns fons vius i espectaculars i són remarcats amb unes línies fortes que donen lloc a unes grans àrees de tinta negra catalitzadores d'emocions. A través de l'espontaneïtat, tant gestual com conceptual, a l'hora de plasmar els seus pensaments o sentiments, l'obra de Bigas es veu traduïda en unes composicions elegants, conduïdes pel lirisme d'unes formes oníriques. que resten suspeses en la vacuïtat de l'espai i que deixen a l'espectador la possibilitat d'una interpretació subjectiva. La potència tonal i les formes estranyes d'una banda, i la suspensió de la temporalitat per l'altra, contrasten amb la senzillesa, l'equilibri i la bellesa. Un contrast evocador d'un seguit de narracions ambigües dins d'un món determinat per la incertesa, la confusió i la crisi, que l'artista evoca amb un mirada irònica i sarcàstica mai mancada d'esperança.



PALAU
SOLTERRA
TORROELLA

CAN
MARIO
PALAFRUGELL

FUNDACIÓ
VILA CASAS

Eduard Bigas

Exposicions

2013 Galerie Kuchling, Berlin
2012 Kunsthaus Meinblau, Berlin
2011 Friedrichswerderscher Cemetery, Berlin
2009 Arteca, Palafrugell
2007 The Brick Lane Gallery, Londres
2007 Fundació Cuixart, Barcelona
2006 Sala d'Art Flocs, Begur
2002 Piece Unique Art Gallery, Palafrugell
1999 Pedreguet Art Gallery, Amer
1998 Can Marc Art Gallery, Girona
1996 Sala d'Art Polemica, Palafrugell
1995 Espai La Ruina Art, Palamós
1994 Hotel Llevant, Llafranc
1992 Hotel Llevant, Llafranc
1990 Sala d'Art L'Artística, Girona

EXPOSICIONS COL·LECTIVES

2012 Kunsttour Caputh, Postdam
2011 Kunsthaus Meinblau, Berlin
2011 Gess Kunstmanagement, Düsseldorf
2011 Casa Elizalde, Barceiba
2007 Nettie Horn Gallery, Londres
2006 The Brick Lane Gallery, Londres
2006 Fundació Cuixart, Barcelona
2004 Chelsea Art Society, Londres
2004 Carpe Diem Art Gallery, Palafrugell
2003 Roman Black Gallery, Londres
1997 Sala d'Art Polemica, Palafrugell
1995 Space Gallery, Palafrugell
1995 Sala d'Art l'Estació, Girona
1995 Museu del Suro, Palafrugell
1994 Lluís Heras Art Gallery, Palafrugell
1994 Hotel Llevant, Llafranc
1988 Sala d'Art Empordà, Palafrugell

PALAU
SOLTERRA
TORROELLA

CAN
MARIO
PALAFRUGELL

FUNDACIÓ
VILA CASAS

Llistat d'obres

Transitory presence

2012

100x120 cm

Portrait of an unknow man

2013

40x40 cm

El loco

2013

40x40 cm

The ego shooter

2011

40x50 cm

The hunter

?

30x 40 cm

Destined encounter

2013

90x90 cm

The back door

?

40x50 cm

Two different tomorrows

?

40x50 cm

VIP

?

100x80 cm



FUNDACIÓ VILA CASAS

Oficines

Carrer Ausiàs Marc, 20, pral.
08010 Barcelona
Tel. 93 481 79 80
fundacio@fundaciovilacasas.com
www.fundaciovilacasas.com

Espai Volart / Volart 2
Carrer Ausiàs Marc, 22
08010 Barcelona
Tel. 93 481 79 85
espaivolart@fundaciovilacasas.com

Can Framis
Carrer Roc Boronat, 116-126
08018 Barcelona
Tel. 93 320 87 36
canframis@fundaciovilacasas.com

Can Mario
Plaça Can Mario, 7
17200 Palafrugell (Girona)
Tel. 972 306 246
canmario@fundaciovilacasas.com

Palau Solterra
Carrer de l'Església, 10
17257 Torroella de Montgrí (Girona)
Tel. 972 761 976
palausolterra@fundaciovilacasas.com