

Dossier de premsa

Programació tardor Can Mario - Palau Solterra

Torres Monsó *Anar fent i prou*

Manel Margalef *Micropaisatges, architectures locals*

Rosa Aguiló *Moments*

Laura Iniesta i Faustí Lluçà *Paté de foie*

Homenatge a Carles Fontserè *Un artista del fons*

CAN
MARIO
PALAFRUGELL

PALAU
SOLTERRA
TORROELLA

FUNDACIÓ
VILA CASAS



Can Mario, Museu d'Escultura Contemporània, a Palafrugell, acull l'exposició dedicada a **Paco Torres Monsó** *Anar Fent i Prou* que, comissariada per Glòria Bosch i Pep Admetlla, es podrà visitar entre el **5 d'octubre i el 26 de maig de 2013**. La mostra, que esdevé un homenatge en el 90è aniversari de l'artista, abasta bona part de la seva producció a la que hi accedeix a través de múltiples vies d'investigació; mutacions d'una mateixa idea que pertanyen a una única realitat indissoluble: natura i univers. Prenent com a punt de partença un llibre de l'escultor Aristide Maillol escrit a l'Argentina, l'any 1942, i que compta amb les anotacions que féu Torres Monsó (Girona, 1922) a la dècada dels quaranta, l'exposició escenifica, a mode d'assaig, un trencament amb el neoclassicisme vers la modernitat. En aquest sentit, i amb l'objectiu d'unificar esforços, la Fundació Vila Casas ha cercat complicitats amb altres centres culturals de Girona, com ara la Fundació Josep Pla de Palafrugell - amb qui s'ha elaborat una instal·lació que, sota el títol *Dues mirades a Maillol: Josep Pla i Torres Monsó*, aborda fins al 26 de maig, les reflexions d'ambdós creadors respecte la producció de Maillol i n'estableix complicitats. Per la seva banda, la Fundació Atrium Arts i la Biblioteca de la Factoria Coma-Cros, amb el suport de l'Ajuntament de Salt, acullen entre l'11 i el 31 d'octubre la mostra *El cartell com a fita i el llibre com a guia*. Així mateix, Caixa Fòrum Girona celebrarà la taula rodona *Anar fent...tots plegats: 90 anys de Torres Monsó* que tindrà lloc el 16 de novembre. Per la seva banda, el Centre d'Études Catalanes de la Universitat Paris-Sorbonne amb la col·laboració de la Diputació de Girona, organitzarà una mostra que aplegarà els treballs de l'exposició produïda per la Fundació Vila Casas a Can Mario. Finalment, L'Espai Balcó de l'Ars Santa Mònica, acollirà, entre el 4 i el 13 d'abril, *Torres Monsó. De Maillol a Lodge*.



Estructurada en tres àmbits expositius, la mostra compta amb escultures i instal·lacions, maquetes originals, dibuixos i una entrevista concedida darrerament al portal digital Sies.Tv.

Hereva d'una llarga tradició de l'art del segle XX, l'obra de Torres Monsó s'apropia del llegat d'autors que comprèn el treball d'autors que van des del dadaïsmes al postminimalisme i conceptualisme. Les propostes de Torres Monsó s'estableixen en una constant revisió de *l'art pretèrit*; rere una àuria d'ironia l'artista crea un *assemblage* d'elements estilístics del passat que el connecten amb aspectes formals del dadaïsmes o del minimalisme. Tanmateix, l'artista de Girona s'apropia d'altres autors per atorgar -lis una nova lectura i donar forma a la seva particular visió sobre la realitat i el món. La ironia utilitzada en bona part de la seva producció respon a la desil·lusió després de l'evidència que el projecte utòpic de l'art modern esdevé quelcom impossible. Malgrat aquesta realitat Torres Monsó continua realitzant un treball compromès amb el món, una producció que li permet ser crític i autocrític amb tot allò que l'angoixa.

Relacionar la magnitud de l'univers amb la subjectivitat de l'ésser humà, concebre cada un dels elements que integren el tot com a part necessària i integradora d'una cadena, la captació de la vida quotidiana, rica en matisos, per copsar l'essència situen Torres Monsó - tal i com afirma Rafael Argullol en el text del catàleg, en la definició d'artista modern que va donar Baudelaire: d'una banda, ha de ser un observador minuciós de la realitat de la seva època, atent a



les metamorfosis que es produeixen, i d'altra banda ha de ser un home capaç d'anar més enllà del que és imminent i fragmentari per a confrontar -se amb el que és etern.



Notes biogràfiques

Per Carme Ortiz¹



Francesc Torres Monsó. *Nou ordre mundial*, 1997, ferro pintat. Col·lecció Ajuntament de Salt

- INFANTESA

Dècada dels vint. Francesc Torres Monsó va néixer a Girona l'any 1922. Va viure al carrer del Bisbe Lorenzana, prop del riu Onyar. Fins als 10 anys va anar al col·legi gironí La Salle. Va continuar la seva formació a l'institut.

- JOVENTUT

INICIACIÓ

Dècada dels trenta. Durant els anys de la Guerra Civil Espanyola, del 1936 al 1939, inicia els estudis artístics assistint a les classes de l'Escola de Belles Arts amb el professor Joan Carrera, on aprèn la tècnica de modelar i fer motlles, i a les de dibuix del professor Josep Aguilera. Al final de la guerra —anys de penúria—, torna a reprendre l'institut, però no arriba a fer l'examen d'Estat que es feia en acabar el batxillerat.

¹En aquests moments, la professora Carme Ortiz treballa en l'elaboració de la tesi doctoral *Estudi de la trajectòria artística amb base biogràfica de l'artista gironí Paco Torres Monsó*, centrada en l'estudi de la seva obra.



FORMACIÓ

Dècada dels quaranta. A principis dels anys quaranta assisteix a les classes de dibuix del professor Joan Orihuel i munta el seu primer taller. Aprèn a treballar la pedra amb uns amics picapedrers, els Pruneda.

L'any 1947 va a Barcelona per a treballar amb els escultors noucentistes Enric Monjó i Josep Clarà. Primer com a aprenent al taller d'Enric Monjó, on coneixerà Josep Maria Subirachs i Josep Martí Sabé, i a través d'ells Esther Boix, Ricard Creus, Joaquim Datsira i Emili Alba. Junts anaven a la cúpula del Coliseum del FAD a fer classes de dibuix amb model, on també va fer amistat amb Josep Guinovart. Més tard demana l'ingrés, també com a aprenent, a la torre museu de Josep Clarà. D'aquesta etapa, en són molts dels seus dibuixos de paisatges i d'apunts del natural i retrats, així com les primeres escultures: retrats realistes de familiars –*Rosa* (1946) i *El meu pare* (1947)– i nus femenins que seguien el cànon acadèmic après dels mestres noucentistes –*Pagesa asseguda* (1948)–. És a finals de la dècada quan torna a Girona, on comença a fer ceràmica i a realitzar feines de restauració al Museu Arqueològic de Sant Pere de Galligants.

- MADURESA

INICI DE TRAJECTÒRIA ARTÍSTICA I PRIMERS RECONeixEMENTS

Dècada dels cinquanta. Període inicial, punt de partida de molts esdeveniments que marcaran el seu futur artístic i vital. L'any 1950 es casa amb Rosa Rodríguez Aguiló, i el mateix any participa en la fundació del grup Postectura. L'activitat expositiva comença amb la mostra que farà el grup a les Galeries Laietanes de Barcelona. En l'àmbit artístic, aquest fet significa l'abandó progressiu de les formes academicistes apreses i desenvolupades a la dècada anterior. Les seves escultures busquen l'expressivitat en formes simples i inacabades i en l'ús progressiu de la forma geomètrica que emmarca la figura representada. Bons exemples en són *Picapedrer* (1956) i *La cega* (1955). Guanyarà el concurs per a instal·lar la seva primera escultura en un espai públic, *Les Foques* (1950), a la plaça del Marquès de Camps de Girona. Inicia també la seva participació en molts esdeveniments artístics: Saló d'Octubre de Barcelona (assisteix a diferents convocatòries de la dècada), II Biennial Hispanoamericana d'Art (l'Havana, 1954), III Biennial Hispanoamericana d'Art (Barcelona, 1955), entre moltes d'altres. Inicia les sortides a l'estranger: l'any 1954 rep la primera beca, que convoca l'Estat francès a través del Cercle Maillol de l'Institut Francès de Barcelona, per l'obra *Grup d'alabastre* (1953-1954), fet que li suposa una estada molt profitosa de tres mesos a París l'any 1955. Allà coneix l'obra de Giacometti i estudia al taller de Ferdinand Laznet, on perfecciona la tècnica de la ceràmica i aprèn a dominar la tècnica de l'esmalt. Al llarg de la dècada rep diferents premis: premi Aleijadinho de la III Biennial Hispanoamericana



(Barcelona, 1955), primer premi d'escultura Immortal Girona (Girona, 1957), premi Julio González (Barcelona) i Gran Premi d'Escultura de la III Biennal d'Alexandria (Egipte, 1959).

UN ESCULTOR CONSOLIDAT

Dècada dels seixanta. Etapa d'evolució formal que albira canvis. A l'inici de la dècada, gràcies a l'exposició que realitza a l'Ateneu de Madrid l'any 1961, rep la beca March per a estades a l'estranger, fet que li suposa una profitosa estada a Londres el 1962, on entra en contacte amb el cosmopolitisme de la ciutat i amb la riquesa dels seus museus. Al llarg de la dècada continua l'activitat expositiva: IV Saló de Maig (Barcelona, 1960), II Exposició Internacional d'Escultura Contemporània (Museu Rodin, París), Biennal de Salzburg (1966), René Metras (Barcelona, 1967), I Saló d'Escultura (Barcelona, 1968), entre d'altres. La seva obra es va transformant per a arribar, els darrers anys, a una important crisi de representació. Perd progressivament les formes definides per a deixar rastres modelats i expressius dels volums treballats, acompanyats en molts casos d'una geometrització important de les formes representades. Bons exemples en són les obres *Picador* (1963), *Espia atòmic* (1965), *Petit personatge* (1965), *Dona caminant* (1966) i *Figures creuades* (1967).

MOMENT DE CRISI

Dècada dels setanta. Continua l'activitat expositiva: "Exposició d'art espanyol" (Milà, 1972), convidat al Saló de la Jeune Sculpture (París, 1974), "75 años de escultura" a la Galeria Biosca (Madrid, 1975), "Amnistia i drets humans" a la Fundació Miró (Barcelona, 1976), Galeria 3 i 5 (Girona, 1977), "Escultura siglo XX", Galeria Laietana (Barcelona, 1978), Galeria Ciento (Barcelona, 1979). Tot i l'acceptació per part del públic d'una part de l'obra —els torsos tous *Tors tallat* (1974), *Peça petita lligada* (1978), *Tors negatiu* (1979)—, segueix l'etapa de crisi creativa que desembocarà en un fort qüestionament i en la descomposició progressiva de la forma que s'inicia a finals dels seixanta. Primer tindrà una llarga etapa d'inactivitat i, progressivament, treballarà la imatge *pop* que —amb ironia— ens ensenya un punt de vista crític i personal sobre la societat del tardofranquisme. D'aquest moment podem recordar: *Dama ibèrica* (1973), *Columna Capitolina* (1971), *Pits, culs i melics* (1975) i *Chupa-chups* (1973).



- PLENITUD

PARTICIPATIVA

Dècada dels vuitanta. Inicialment segueix la tendència *pop* amb obres situades a l'espai públic: A, B, C, Q (1980) –també conegudes com a *lletres toves* instal·lades davant la plaça de l'Hospital de Girona– o els *Llapis* (1981), llapis trencats situats en un lateral de l'Institut Santiago Sobrequés de Girona. Incrementa l'activitat expositiva, tant la col·lectiva com la individual, i comença la seva relació amb la Fundació Espais, que durarà fins al tancament del centre a principis del segle XXI. “Assembling” a la galeria Metrònom (Barcelona, 1982), “Quaderns de Viatge” a la Fundació Miró (Barcelona, 1983), “Torres Monsó. Disseny-Projectes-Utopies” a la Sala Municipal Fidel Aguilar (Girona, 1984), “Espanya, escultura multiplicada” al Ministeri AAEE i Ministeri de Cultura – exposició itinerant per diferents ciutats europees (1985)–, “Torres Monsó. Escultures-Sculptures” al Centre Cultural d'Albi (França, 1986), Galeria Theo (Barcelona, 1986), “Volums” (amb Gabriel) a la Fundació Espais (Girona, 1987), “Konstruktion-Destruktion 88” (amb Admetlla) a la Sala Girona de La Caixa (Girona, 1988), Galeria Sebastià Jané (Girona, 1989). És un moment de síntesi creativa en què les seves obres es despullen de decoració objectual i simbòlica. Inicia un recorregut on l'aspecte conceptual de l'obra tindrà el protagonisme i, en un primer moment, farà un treball de depuració i síntesi de l'estructura de l'obra i del color (tendència formal minimalista que resumeix les preocupacions latents a tota l'obra). Són peces contundents –*Escala* (1984-1985), les sèries *Black Hole* (1983-1987) o *El llarg viatge* (1981-1988), “...” SOS (1988)– que contenen visions crítiques i moltes vegades àcides dels temes sobre els quals reflexiona l'artista: l'univers, la mort, l'ésser humà, la condició humana i l'existència...

RECONeixEMENTS I REFLEXIÓ

Dècada dels noranta i primera dècada del segle XXI. L'any 1990, el Museu d'Història de la Ciutat de l'Ajuntament de Girona organitza una important exposició sobre l'autor, una retrospectiva que dona una visió seleccionada i de conjunt de l'obra realitzada. Moments de reconeixement públic acompanyats d'un treball personal i introspectiu que, de forma constant, desenvolupa fins avui. L'any 1991 rep la Creu de Sant Jordi. L'obra evoluciona formalment, s'incrementa la instal·lació, l'activitat *performàtica* de l'artista, l'ús de la fotografia i la videografia, i conceptualment –sense perdre la ironia– pren un to àcid i descarnat. Les seves exposicions són destil·lats, síntesi de la seva curiositat intel·lectual: “Els quatre genets de l'Apocalipsi” a la Fundació Espais (Girona, 1995),



“Torres Monsó. L’artista del mes” al Museu d’Art de Girona (1996), “Torres Monsó” a la Fundació Doctor Josep Trueta (Girona, 1997), “La vie en rose” a la Fundació Espais (Girona, 1997), Espai 22A, (Barcelona, 1998), “Balanç” a la Fundació Espais (Girona, 1999), “Torres Monsó” al Centre d’Art Contemporani de Sant Cebrià (França, 2000), “Dominus vobiscum” a la Fundació Espais (Girona, 2002), “Je t’attendrai” a l’Espai Volart de la Fundació Vila Casas (Barcelona, 2002), “Circ” a la Fundació Espais (Girona, 2004), “Konstruktion-Destruktion” (amb Pep Admetlla) al Museu d’Història de la Ciutat (Girona, 2005), “Miratges” a la Fundació Espais (Girona, 2007). D’aquesta etapa són les següents obres: *Umbral* (1999) –instal·lació–, *Multiplicant (Por)* (1994-95), *Svàstica* (fragment de la instal·lació “Creu gamada i sexes” [2000-2001]), *Circ* (2004).



Dues mirades a Maillol. Josep Pla i Torres Monsó

Síntesi exposició Fundació Josep Pla

Els **retalls de diaris** ocupen les pàgines dels llibres que llegeixen Pla i Torres Monsó. L'any 1942, l'escultor gironí reflexiona sobre un llibre de Maillol mentre el seu protagonista viatja per Andalusia i li confessarà a Pla que mai no va a buscar el personatge concret, sinó que **d'un tema sempre buscarà el genèric**, un aspecte també clau en el procés creatiu de Torres Monsó.

Introversió i silenci

Pla es refereix a Maillol com a persona introvertida: “Parlava poc, vivia cap endins...”, i coincideix amb l'actitud de Torres Monsó.

“Maillol fou un artista callat, silenciós, immers en un món absolutament personal (...). Només li interessava l'escultura, el seu treball, el seu joc mental. Treballava en fred, d'una manera meditada i deliberada, sense cap concessió a les facilitats romàntiques. Tot en ell era càlcul, equilibri i mesura —però càlcul, equilibri i mesura apassionats...”.

"L'estat d'esperit favorable i l'ofici són la mateixa cosa, s'expliquen l'una per l'altra. Els seus moments de distracció eren una distracció aparent —eren moments d'espera per a atrapar el que en aquell instant l'obsessionava. Lligar una forma amb l'altra —lligar una cuixa plena amb el baix ventre d'una figura sense utilitzar l'habilitat, donant la flor de la lligada—, això és el que hi havia a sota quan semblava que ronsejava”. (*Homenots. Aristide Maillol, escultor*)



La manera de treballar: relació de l'escultura amb l'arquitectura, partir de la figura geomètrica...

Fragment del llibre sobre Maillol subratllat per Torres Monsó: “Sempre començo per buscar el conjunt. Allò particular no m’interessa. El que importa és la idea general. Busco l’arquitectura i els volums. L’escultura és arquitectura, equilibri de masses, composició de bon gust”.

Si l’escriptura de Pla introdueix sovint a Maillol per construir d’una manera geomètrica que el situa en el vèrtex d’un triangle de veus (*Manolo* n’és un exemple ben clar), quan observem escultures de Torres Monsó com *La cega* (1955), *El Picapedrer* (1956) o *Maternitat* (1958), descobrirem també aquestes geometries d’arrel mailloliana.

Torres Monsó utilitza símbols d’admiració i subratlla en el llibre de Maillol: L’Aspecte arquitectònic és difícil d’aconseguir. Intento obtenir-lo com ho va fer Políctet. Sempre parteixo d’una figura geomètrica -quadrat, rombe, triangle- perquè aquestes figures són les que millor s’aguanten en l’espai.

Actitud ideal

Sota la imatge dels *Monument als morts de Port-Vendres* (Maillol), Torres Monsó escriu: “Actitud ideal. No respon al punt de vista realista, doncs aquesta senyora no es recolza; ni la roba està tractada d’una manera realista”; Pla escriu: “(...) una senyora amb un pentinat del divuit coberta per un abillament o camisa versallesca que sembla de tul, que aguanta una palma”. Es refereix a la idealització de les figures de Maillol amb el pas els anys” quan “De retorn de Grècia, Maillol es llançarà a la busca i captura de la bellesa ideal dels cànons hel·lènics”.



Naturalesa humana i geogràfica: la paraula “deformació”

Segons Maillol cal “establir entre allò natural i allò artificial la compensació justa i necessària perquè les abstraccions pures de l’art evoquin amb intensitat la vida. Això imposa, sens dubte, la deformació”. Però Torres Monsó deixarà escrit el qüestionament sobre aquesta frase: “o perfeccionament??”.

Deformar per fer una forma bella, com suggereix Pla: “El cos humà –generalment parlant– és deforme i horrible, i per això els grecs l’idealitzaren en un cànon, allargant-lo, per fer-lo esvelt, discretament. En brut, la Naturalesa realitza a cada moment esforços considerables per produir formes belles, però ho aconsegueix raríssimament. La Naturalesa fa i es desfà per tornar a fer, com Penèlope, amb la seva coneguda tela. La malaltia, el dolor, la misèria, el pas del temps, deformen les formes belles”.

Torres Monsó coincideix amb Maillol i Pla en anar contra el naturalisme, però la pregunta obriria el camí de la “deformació” com a “perfeccionament”, la base d’una actitud i evolució creativa vers l’existència humana, que utilitza com a binomi clau unir construcció amb destrucció. La força que construeix i destrueix quan ell erosiona les formes, com aquells palets erosionats i trencats que Maillol recollia en la riera de Banyuls: “sempre en portava algun a la mà i les butxaques plenes”.

Amb els palets “que li deformaven les butxaques” és on “hi trobà elements de la naturalesa que l’acostaren a formes de l’art. (...) en els palets arrossegats, friccionats per l’aigua i els obstacles, hi trobà formes d’una naturalitat prodigiosa, formes que acariciava constantment i que considerava com una prefiguració de les que l’escultor tractà de fixar en el fang del taller”.



Creació intel·lectual

Una doble acotació a llapis i tinta de Torres Monsó sobre el llibre de Maillol: “No modela, per altra banda, del natural. Mai. La seva creació és purament intel·lectual”.

Per altra banda, dins *Vida de Manolo*, Pla recull el què succeeix quan Maillol s’apodera del tema: “ (...) llavors la figura és un tros de vida i en ella es veuen resolts prodigiosament els més grans problemes intel·lectuals”.

Maillol i Torres Monsó s’enfronten a la seva època, al naturalisme i als dictats educatius d’un context que contamina. Pla recull sobre Maillol la resistència contra la fossilització, “contra el deixar-se tancar en la vitrina d’un museu”, una frase que es pot aplicar a l’evolució de Torres Monsó.



Obres en l'exposició

Catàleg Aristides Maillol. Publicat l'any 1942, Buenos Aires. *Espia atòmic*, 1965

Dona caminant, 1966. Plàstic (resina de polièster) i filferro. 33x17x13 cm. Col. de l'autor

Petit personatge, 1965. Bronze. 45x17x5 cm. Col. Rafael Tous

Picador, 1963. Guix. 120x110x52 cm. Museu d'Història de la ciutat de Girona

Maternitat, 1958. Bronze. 23x16x9 cm. Col. de l'autor. Gran Premi III Biennal d'Alexandria. Egipte 1959

Teorema (Homenatge a Pasolini), 1976. Guix. 75x45x36 cm. Museu d'Història de la ciutat de Girona

L'orella, 2001. Escaiola. 21.5x21 cm. Col. de l'autor.

Dona amb estrella, 1960. Fotografia de l'obra

Torres Monsó. Escultures. 1942-1990. Imatge de la mostra. Museu d'Història de la ciutat de Girona

S.O.S., 1988. Maqueta en fusta. 40x150x600 cm.

Maremagnum 92, 1990-91. Ferro i DM. 150x300x300. Col. de l'autor

Circ, 2004. Instal·lació. Col. de l'autor

La vie en rose, 1997. Fundació Espais, Girona

Svàstica, 2000-2001. Fusta. 400 cm. d'alçada. Col. de l'autor

Multiplicant (por), 1994-95. Fusta revestida de fòrmica. 120x240x35 cm. Col. de l'autor

S.O.S. (fragment), 1988. *Roma (maqueta)*, 1992. Fusta i lletres. Mides variables



Dama Ibèrica (La collares), 1973. Araldit, polièster i flors incorporades. 51x22x20 cm.

Col. particular

25 Maquetes. Mides diverses. Tècnica Mixta (1977-2004)

4 Maquetes bronze



Així mateix, la sala 3 de Can Mario acull entre el 6 d'octubre i el 26 de maig, l'exposició de **Manel Margalef** *Arquitectures locals. El marc constructiu i vivencial com a espai d'intervenció i conflicte*. Elaborada l'any 2010, la instal·lació de Manel Margalef (Amposta, 1963) reflexiona entorn les arquitectures domèstiques i l'inherent tensió dialèctica que se'n desprèn entre allò públic i allò privat. L'hàbitat, entès com a element integrador i unitari que representa una estança segura i immutable, desapareix i es transforma en un paisatge *deconstruït* on la fragmentació modular intueix construccions precàries i emfatitza el valor estètic i independent de les parts.

Manel Margalef compta amb una prolífica trajectòria que pràcticament sempre ha compaginat amb la docència com a professor de l'Escola d'Art de la diputació de Tarragona. Llicenciat en Belles Arts i Història de l'Art per la Universitat de Barcelona, ha rebut entre d'altres el premi de pintura Biennal d'Art Ciutat d'Amposta, el 1991; el XXVIII Premi Julio Antonio d'escultura; la Biennal d'Art de la Diputació de Tarragona, el 1996; el premi IV Biennal d'Arts Plàstiques Rafael Botí, el 2003, i més recentment, el premi de recerca pictòrica de Salou. De la seva obra destaca l'obsessió per les arquitectures domèstiques, les seves creacions tridimensionals, jugant amb les peces més quotidianes del mobiliari, i la seva evolució lògica cap a la desestructuració d'aquests espais. Sota una mirada crítica i irònica, l'artista atorga als objectes una capacitat evocadora que va més enllà de la pura funcionalitat i que a través d'un joc de confrontacions, crea situacions inconnexes de la realitat humana.





MANEL MARGALEF

Amposta, 1963

Viu i treballa a Tarragona

Formació acadèmica

- 1982-87 Llicenciat en Belles Arts per la Universitat de Barcelona
- 1983-88 Llicenciat en Geografia i Història per la Universitat de Barcelona
- 1989 Màster en Tècniques de Comunicació EADA. Barcelona.
Quinzena d'Art de Montesquiú
- 1993-95 Cursos de Doctorat departament d'Escultura. Facultat de Belles Arts, Barcelona

Exposicions individuals

- 1990 *Imatges-Vida*. Antigues cavallerisses del Castell d'Amposta.
- 1991 *La infinitat de l'ordre. Dóna'm temps*. 5è Cicle l'Artesà de Gràcia, Barcelona.
La infinitat de l'ordre, segona proposta. Centre de Lectura, Reus.
La infinitat de l'ordre, tercera proposta. Diputació de Tarragona.
La Galeria del Passatge. Igualada.
Palette, Artistes dans la rue. Orleans
- 1992 *Re-circums-criure*. Galeria Maneu Punt d'Art, Palma de Mallorca.
- 1993 *Cross-Chap-Stop*. Museu d'Art Modern de Tarragona.
Ordinacions o Stabliments. Centre Cultural Castell d'Amposta.
Signes d'un origen, camins d'introspecció. Galeria Artual, Barcelona.
- 1994 *Versus natura*. Espais Centre d'Art Contemporani, Girona.
- 1996 *20 10 5 S2MG*. Escola Taller d'Art, Reus.
- 1997 *Caixes de camí*. Galeria Cànem. Castelló.
Exposició, Ca la Pruna, Pals.
New Art Barcelona. Galeria Cànem.



- 1998 “El terrat” Senda. Exposició Galeria Senda. Barcelona.
 Cases de calç. Galeria Octubre. Universitat Jaume I. Castelló.
 Erda. Museu d’Art Modern. Tarragona.
- 1999 “L’Art a l’Hotel”. Galeria Cànem. València.
 Privado. Galeria Senda. Barcelona.
- 2000 *Art Forum Berlín.* Galeria Senda. Berlín.
- 2001 *Depósitos.* Galeria Fúcares. Almagro.
 L’Efecte del Parheli. Sala Reus. IMAC. Reus.
- 2002 *Estratègies d’immersió I.* Capella Sant Roc. Valls.
- 2003 *Estratègies d’immersió II.* Museu d’Art. Girona.
 Estratègies d’immersió III. Galeria Forvm. Tarragona.
- 2004 *Arquitectures domèstiques.* Antic Ajuntament. Tarragona.
 Arquitectures domèstiques o l’art de subvertir. Galeria Senad. Barcelona.
 Arquitectures domèstiques o l’art de subvertir. Galeria Almirante. Madrid.
- 2006 *Objetos Domésticos.* Galeria Fúcares. Almagro.
 En Venda. Tinglado 2. Espai d’Art Contemporani. Moll de Costa. Tarragona.
- 2007 *L’objecte deconstruït.* Museo del Montsià. Amposta

Exposicions col·lectives

- 1990 *Art-Esquiú.* Antic Hospital de la Santa Creu, Barcelona.
 XI Saló d’Arts Plàstiques Baix Camp. Reus.
- 1991 Premi de Pintura, Biennal d’Art ciutat d’Amposta.
 XXX Certamen Internacional de Pintura i Escultura, Pollença.
 XII Saló d’Arts Plàstiques Baix Camp. Reus.
- 1992 Premi Tapiró, Biennal d’Art Diputació de Tarragona.



- 1993 XIV Saló d'Arts Plàstiques Baix Camp. Reus.
 Espais Centre d'Art Contemporani. Girona.
 Espais Centre d'art Contemporani. Girona.
 Premi Guasch Coranty. Biennal de Valls.
- 1994 *Col·lecció Testimoni*. Caixa de Pensions de Barcelona.
- 1995 *Aglomerat*. Galeria Artual, Barcelona.
- 1996 XVI Saló d'Arts Plàstiques Baix Camp. Reus.
 Gravat. Artistes a l'entorn de l'Escola d'Art de Tarragona. Pati del Palau de la Diputació de Tarragona.
 XXVIII Premi Julio Antonio. Biennal d'Art Diputació de Tarragona.
- 1997 *Tras(to)caments*. Can Palauet. Mataró.
- 1998 *L'Art a l'hotel*. Galeria Senda. València.
 TRANSPORTABLE. Tinglado 2. Moll de Costa. Tarragona.
 Col·lecció testimoni. Caixa de Pensions de Barcelona. Zaragoza.
- 1999 ARCO 99. Galeria Cànem. Madrid.
 ARCO 99. Galeria Senda. Madrid.
- 2000 ARCO 2000. Galeria Cànem. Madrid.
 ARCO 2000. Galeria Senda. Madrid.
 PRIMAVERA FOTOGRÀFICA 2000. "*Dalt al Sud*". Tortosa.
 XII Biennal Mostra d'art contemporani català. Itinerant.
 Adquisicions Premi Compra Baix Camp. Reus.
- 2001 *Distància 0*. Galeria Esther Montoriol. Barcelona.
 ARCO 2001. Galeria Cànem. Madrid.
 ARCO 2001. Galeria Senda. Madrid.
 46 Salón de Montrouge. Amarante.
 46 Salón de Montrouge. Claustre del Monestir de Sant Cugat. Barcelona.
 Rodalias. Itinerant per Catalunya.
- 2002 ARCO 2002. Galeria Cànem. Madrid.



- Des(posicions)*. Vuit propostes visuals a l'entorn de Gaudí. Tarragona.
- Fons Artístic de la Universitat Jaume I. Castelló.
- 2003 ARCO 2003. Galeria Cànem. Madrid.
- Fira d'Art Contemporani de Santander. Galeria Cànem.
- Creuats, Nous Territoris del Disseny d'Avantguarda*. CCCB. Barcelona.
- 2004 ARCO 2004. Galeria Cànem. Madrid.
- ARCO 2004. Galeria Forvm. Madrid.
- ARCO 2004. Galeria Almirante. Madrid.
- De Foto*. Galeria Forvm. San Sebastian.
- Maco Mejico*. Galeria Almirante. Madrid.
- Urbi&Orbi*. Biennale de la Photographie et de la ville. Sedan.
- Fira d'Art Contemporani de Santander. Galeria Cànem.
- 2005 ARCO 2005. Galeria Cànem. Madrid.
- ARCO 2005. Galeria Forvm. Madrid.
- De Foto*. Galeria Forvm. San Sebastian.
- Fira d'Art Contemporani de Santander. Galeria Cànem.
- Cárcel de Amor. Relatos culturales sobre la violencia de género*.
- Museo Nacional Centro de Arte Reina Sofia. Madrid.
- 2006 ARCO 2006. Galeria Cànem. Madrid.
- Fira d'Art Contemporani de Santander. Galeria Cànem.
- 2007 ARCO 2007. Galeria Cànem. Madrid.
- Escenaris Transitables*. Museu d'Art, Girona.

Premis i beques

- 1987 Beca d'adquisició per al patrimoni de la Universitat de Barcelona
- 1991 Premi de Pintura Biennal d'Art Ciutat d'Amposta
- 1996 XVIII Premi Julio Antonio d'Escultura. Biennal d'Art de la Diputació de Taragona.
- 2000 Premi compra Baix Camp. Ajuntament de Reus.



- 2001 Workshop amb artistes alemans. Berlín-Reinickendorf.
 Premi Certamen de Pintura. Ajuntament de Manzanares.
- 2003 Premi IV Biennal d'Arts Plàstiques Rafael Botí. Cordoba.

Obres en col·leccions

- Museu d'Art Modern. Diputació de Tarragona.
- Col·lecció *Esencias*. Ernesto Ventós Homedes.
- Col·lecció Testimoni Fundació La Caixa.
- Museo de Arte Contemporáneo de Santander.
- IMAC, Reus.
- Junta General de Castilla La Mancha.
- Col·lecció de la Biennal d'Art Ciutat d'Amposta.
- Museu de Valls.
- Fundació Espais, Girona.
- Col·lecció Chantal Grande.
- Universitat Central de Barcelona.
- Universitat Jaume I de Castelló.
- Universitat de Lleida.
- Universitat Rovira i Virgili de Tarragona.
- Fundació Rafael Botí, Diputació de Còrdova.



Per la seva banda, la *Sala Empordà*, àmbit expositiu dedicat a la projecció d'autors vinculats a la comarca, acull l'exposició *Moments* de l'artista Rosa Aguiló, que es podrà visitar entre el 6 d'octubre i el 16 de desembre.

De producció personal i intimista el treball de Rosa Aguiló (Palafrugell, 1964) esdevé el punt de partença des d'on es projecta l'expressió d'un sentiment. A través de la síntesis i de l'economia dels mitjans, l'artista expressa una visió subjectiva d'allò que l'envolta, sota aura de lirisme i fragilitat. A mig camí entre el món intel·ligible i el món dels somnis, el treball d'Aguiló convida a somiar per endinsar-nos en un nou paisatge signic i efímer.



Cada traç, cada gest, evoca el silenci, la fragilitat, la meditació; un viatge, en definitiva, que allibera tot allò que resta empresonat i encapsulat dins l'espai i el temps.

Darreres exposicions individuals de Rosa Aguiló, selecció del 1995 a l'actualitat:

1995: "*Penjats, penjats*". Galeria Pièce Unique. Palafrugell.

1995: "*Paysatge et pendus*". Galerie le Sphinx d'Or. S.Julien en Genevois. Suïssa.

1996: "*Col.lecció*". Nau Coclea. Camallera.

1999: "*Dibuixos i collage*". Galeria Pièce Unique. Palafrugell.

2000: "*Persones*". Galeria Carpe Diem. Palafrugell.

2002: "*Galeria de retrats*". Palau Solterra. Torroella de Mongri.

2009: "*Dibuixos*". L'era d'en Saulot. Pals.



2010: "*Papers i Totis*". Sinergia. Riudellots de la Selva.

2011: "*Apunts*". Arteca. Biblioteca de Palafrugell.

Llistat d'obres en l'exposició

Mery. Tècnica mixta sobre fusta. 50x50 cm.

Fonendoscopi. Tècnica mixta sobre fusta. 50x50 cm.

Tramuntana. Tècnica mixta sobre fusta. 50x50 cm.

Peix Lluna. Tècnica mixta sobre fusta. 50x50 cm.

Ve mal temps. Tècnica mixta sobre fusta. 150x50 cm.

Muntanya. Tècnica mixta sobre fusta. 150x50 cm.

Taula parada. Tècnica mixta sobre fusta. 150x50 cm.

Xais empenyats I. Tècnica mixta sobre fusta. 50x50 cm.

Xais empenyats II. Tècnica mixta sobre fusta. 50x50 cm.

Comunicació afogada. Tècnica mixta sobre fusta. 50x50 cm.

Mar de fons. Tècnica mixta sobre fusta. 50x50 cm.

Paisatge d'hivern I, II i III. Tècnica mixta sobre fusta. 30x30 cm.

Homenatge als colors silenciosos. Tècnica mixta sobre fusta. 50x50 cm.

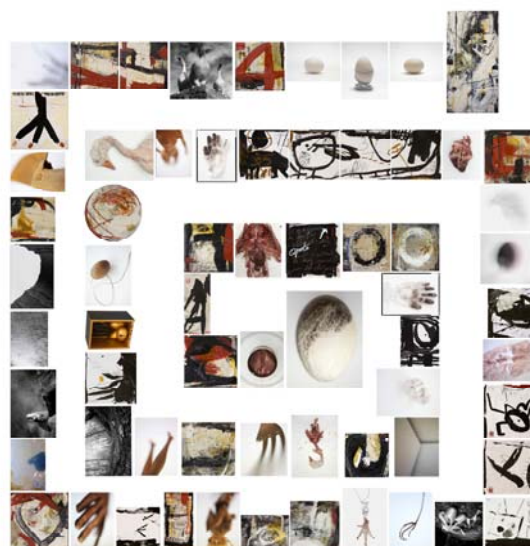
Apunts I i Apunts II. Tècnica mixta sobre fusta. 10x30 cm.

Apunt. Tècnica mixta sobre fusta. 20x20 cm.



L'exposició *Paté de foie*, que va obrir al públic el passat 29 de setembre i que es podrà visitar fins al 26 de maig al Palau Solterra, és el resultat de la col·laboració entre els artistes **Laura Iniesta i Faustí Llucià** i esdevé un encontre entre el llenguatge pictòric d'Iniesta i el visual de Llucià. Comissariada per Glòria Bosch, la mostra té per objectiu produir la implicació de l'espectador a través d'un itinerari de seixanta-quatre obres plantejat mitjançant el joc de l'oca i que, alhora, reflexiona entorn els punts en comú establerts entre l'art i el joc, com la representació, el plaer o l'espontaneïtat reglada. S'ha triat el joc de l'oca per ser el joc en el que l'atzar és el seu autèntic protagonista; farcit d'antiga simbologia iconogràfica i promocionat com a element divulgatiu d'alguns valors, el joc de l'oca no deixa de ser un camí exemplar cap a la suposada perfecció en el que només la sort decideix el destí dels jugadors.

El treball conjunt de Llucià i Iniesta és un diàleg dinàmic que s'enriqueix gràcies a la juxtaposició de les obres que, malgrat la diferència estilística, fan que aquestes es complementin i nodreixin mútuament per a proposar un joc on l'oca representa la submissió al destí. De la mateixa manera que ells han participat en aquest camí triant les caselles amb una partida de daus, l'espectador és qui ara té la llibertat per avançar, retrocedir o aturar-se en aquest recorregut en el qual la seva mirada és la que acaba per constituir el joc.



Paté de Foie és la segona col·laboració entre Laura Iniesta i Faustí Llucià. El resultat de la primera va ser "*Todo es enredo*", el llibre d'artista en que es van aplegar les correspondències visuals i diaris privats que van realitzar al llarg de més d'un any ambdós artistes.



Laura Iniesta (Barcelona, 1955) es va traslladar a Amèrica a la dècada dels '80 i va quedar impactada per la grandesa dels paisatges i l'exuberància del tròpic. Allà va tenir l'ocasió de conèixer i compartir experiències amb els grans de la pintura contemporània, i aquesta experiència es va reflectir positivament en la seva obra. Anys després, el seu temperament mediterrani la va retornar a Barcelona, on definitivament instal·là el seu estudi, des d'on treballa les seves múltiples exposicions i projectes, tant en l'àmbit nacional com internacional. La seva obra pictòrica totalment contemporània té una enorme força estètica i una gran capacitat per commoure l'espectador, a qui no deixa indiferent. Gestual, matèrica i directa, explora permanentment la capacitat de l'impacte visual, el sentit de l'equilibri dels colors i de les formes.

Darreres exposicions de Laura Iniesta

(Selecció des de l'any 2005)

2010/11: Col·lectiva "Tinc un somni", Sala d'exposicions del Govern d'Andorra, Andorra la Vella.

2010: Individual "Creuant el foc", Centre d'Études Catalanes Université de Paris IV-Sorbonne, Paris.

2010: Col·lectiva, Exposició Universal Shangai 2010, Pavelló d'Espanya, Shangai.

2010: Col·lectiva "Tinc un Somni" homenatge a Martin Luther King, Sala d'Exposicions Edifici Miramar, Sitges.

2010: Col·lectiva, Matt Lam Studios & Stedman's Foundation AAD, Chicago.

2010: Col·lectiva, obra per a Scalextric a benefici de la Fundació Somni dels Nens, Fundació Francisco Godia "Art & Joguina", Barcelona.

2009: Col·lectiva "Arte bajo cero", Galeria Sharon Art, Lleó.

2009: Col·lectiva, Rosa Parks Museum, Alabama.

2009: Col·lectiva, Marthin Luther King, Jr. National Historic Site, Georgia.

2009: Col·lectiva, Museum of African American History, Detroit.



2009: Col·lectiva, “*I have a Dream*”, Internacional exhibition tribute to Martin Luther King Foundation-Carriage House Center for the Arts, Nova York.

2008: Individual, “*DOS*” Galeria Sharon Art, Lleó.

2008: Col·lectiva, “*Art al cel*”, Museu de Badalona, Barcelona.

2008: Individual, “*Todo es enredo. Correspondencias con Faustí Llucià*”, Galeria René Metrás, Barcelona.

2006: Individual, “*Alquimia*”, Galeria Cartel Fine Art , Màlaga.

2005: Colectiva, “*Entre las Tapas*”, Galeria René Metrás, Barcelona.

Obres en l'exposició:

La baralla. Mixta sobre tela. Díptic, 160x80cm.

Els quatre elements. Mixta sobre tela. 20x20

A l'altre costat. Mixta sobre tela. Díptic, 40x80cm.

Identitat. 30x30cm. mixta sobre paper.

La terra. 30x30cm. mixta sobre tela

Petjades en el camí. 30x30cm. Mixta sobre paper

Oca petita, ou gran. mixta sobre tela. 100x100cm.

La casa dels amors ocults. mixta sobre tela. Díptic, 60x30cm.

Un nou dia. mixta sobre tela. 16x22cm

El aire. mixta sobre tela. 60x60cm.

L'atzar. mixta sobre paper. 30x30cm

La dona. mixta sobre paper. 50x50cm

El home. mixta sobre paper . 50x50cm

El caminant. mixta sobre paper. 30x30cm.



Els silencis. Mixta sobre tela. 20x20cm

L'oca es creua amb un gat. mixta sobre paper. 30x120cm (4 peces)

Laberint. Mixta sobre tela. 50cm. Diàmetre

El tresor. Mixta objecte, 12x16x1

La codícia. Mixta sobre paper. 30x30cm.

L'aigua. Mixta sobre tela. 30x30cm.

El foc. Mixta sobre tela. 40x40cm

Un somni. Mixta sobre paper. 30x40cm

La lluna. Mixta sobre tela. 30x30cm.

El sol. Mixta sobre tela. 30x30cm.

La fi. Mixta sobre paper. 30x30cm.

Sol com un mussol. Mixta sobre tela. 20x20 cm

Camí a xina. Mixta sobre paper . 17x39cm

Renaixença. Mixta sobre tela. 30x30cm



Faustí Lluçia (Barcelona, 1952) és un artista de formació essencialment autodidacta, ha desenvolupat la seva tasca en gairebé tots els àmbits fotogràfics: documentació, publicitat, docència i artístic. En els seus projectes personals dóna prioritat al concepte i al contingut, supeditant-ne la resolució formal i tècnica. Aquesta prioritat l'ha portat a desenvolupar alguns projectes més propers a l'escultura, càmeres com a contenidors d'imatges, o recórrer en algun cas a la pintura. El component literari és present a la seva obra, tant als seus textos com a les seves imatges, per a suggerir-nos lectures i punts de vista personals sobre temes intrínsecs de l'existència com la vida, la mort, la solitud i, sobretot, la mirada, a través de la qual intentem emplaçar-nos i comprendre'ns.

Darreres exposicions de Faustí Lluçia

2011: Col·lectiva Photo Vernissage "Melody and passion of Mediterranean. Italy. Spain", St. Petersburg.

2011: Col·lectiva "Heterogéneas Fatigas", Jorge Luis Borges Galeria Esther Montoriol, Barcelona.

2011: Individual "Botànica Urbana" Espai Catala Roca-Golferichs, Barcelona.

2011: Col·lectiva "Llibre d'artista" CIMIR, Reus.

2010: Col·lectiva "Ocaña 1973 - 1983: acciones, actuaciones, activismo" La Virreina Centre de la Imatge, Barcelona.

2008: "Todo es enredo", Libro de correspondencias con Laura Iniesta, Galería René Metras, Barcelona.

2008: Col·lectiva "Paisajes privados", Diputació d'Osca.

2007: Col·lectiva "Ángelus", Galería René Metras, Barcelona.

2006: Col·lectiva "Àlbum. Imatgs de la familia en l'art", Fundació Sa Nostra, Palma de Mallorca.

2005: Individual "Contenedores de deseos", Galería René Metras, Barcelona.

2005: Col·lectiva "Mostra d'art contemporani" MMAC, Mollerussa.

2005: Col·lectiva "Àlbum. Imatgs de la familia en l'art", Museu d'Art de Girona.

2004: Individual "Que no te vuele tu propia sombra", Galería Esther Montoriol, Barcelona.



2004: Col·lectiva “*En el ojo de Dalí*”, Galería René Metras, Barcelona.

2003: Individual “*Coto de caza*”, Centro Cultural del Matadero, Osca.

2003: *Libro - escultura* “*Maïs, l’obra absent*”, Galería Safia, Barcelona.

2003: Col·lectiva “*Ficciones fotogràfiques*”, Sala Arco de Santa María. Burgos.

2003: Col·lectiva “*Dadelos*”, Centro Cultural del Matadero. Osca.

2002: Col·lectiva “*Ficcions*”, Galería Esther Montoriol, Barcelona.

2001: Col·lectiva “*Hora Cero*”, Galería Esther Montoriol, Barcelona.

2001: Individual “*Botànica Urbana*” Club Marítim, Barcelona.



Obres en l'exposició

Ja que. Fotografia, impressió digital. 24 x 24 cm

Continua jugant. Fotografia, impressió digital. 24x 24 cm

Retrat amb família. Fotografia, impressió digital. 60 x 60 cm

El camí de la princesa . Fotografia, impressió digital. 24 x28,5 cm

Bec afilat (espècie). Fotografia, impressió digital. 30 x40 cm

Bany sota el pont . Fotografia, impressió digital. 40 x27 cm

Em moc en la superfície. Fotografia, impressió digital. 30 x20 cm

Un dia d'excursió . Fotografia, impressió digital. 50 x 34 cm

Al mateix temps. Fotografia, impressió digital. 30x20 cm

No estem sols . Fotografia, impressió digital. 30 x 40 cm

Companys ens acompanyen . Fotografia, impressió digital. 30 x 40 cm

No sóc una oca però el meu amant m'estima. Fotografia impressió digital. 50 x70 cm

Mutació vegetal . Fotografia impressió digital. 30 x 40 cm

Fugida ordenada darrere la música . Fotografia impressió digital. 24 x24 cm

El meu altre jo i jo mateix . Fotografia, impressió digital. 30 x 40 cm

Prou del desig del mal aliè. Fotografia, impressió digital. 30 x 34,5 cm

Ploma en l'aire. Fotografia, impressió digital. 40 x 48 cm

Com guarir les ferides més profundes . Fotografia, impressió digital. 24 x27 cm

La mà, furtiva, va fugir. Fotografia, impressió digital. 22,5 x 30 cm

Cada cop estàs més ingràvida. Fotografia, impressió digital. 30 x 40 cm

Etern retrat. Fotografia, impressió digital. 70 x 93 cm

No perdís el fil . Fotografia, impressió digital. 25 x19 cm

La proximitat constreñí. Fotografia, impressió digital. 40 x 27 cm

Ja en els núvols i de puntetes. Fotografia, impressió digital. 30 x 40 cm



Apropament a la veritat. Fotografia, impressió digital. 24 x 27 cm

Camí a la perfecció. Fotografia, impressió digital. 60 x 78 cm

No veig més del que hi ha . Fotografia, impressió digital. 20 x 22,5 cm

Sort llença els daus de deu. Fotografia, impressió digital. 30 x 40 cm

L'altra mà, avergonyida, també va fugir. Fotografia, impressió digital. 22,5 x 30 cm

No miris el mirall. Fotografia, impressió digital. 40 x 47 cm

La porta per fi. Fotografia, impressió digital. 30 x 40 cm

El paradís promès. Fotografia, impressió digital. 70x 90 cm



Per la seva banda, el Palau Soltera s'afegeix a l'homenatge que el Puntal de Banyoles ha organitzat en motiu del 5è aniversari de la mort del fotògraf Carles Fontserè, artista del fons fotogràfic de la Fundació Vila Casas. L'activitat, té per objectiu aprofundir en l'obra de l'artista i acull un seguit de fotografies en blanc i negre -provinents de col·leccions privades així com de l'arxiu fotogràfic de la Fundació- i d'una crítica de Daniel Giralt-Miracle.

Carles Fontserè i Carrió

Carles Fontserè i Carrió (Barcelona, 9 de març de 1916 – Girona, 4 de gener de 2007) fou un destacat dibuixant i cartellista català, especialment de l'època republicana. També treballà com ninotaire, fotògraf i escenògraf.

Fill de carlista militant i de família burgesa. Tot i haver rebut una educació religiosa i conservadora, ben aviat se sentí atret per l'anarquisme. De formació autodidacta, ingressà a l'escola Llotja de Barcelona on hi estudià poc temps. Les primeres il·lustracions les publicà en revistes com ara *Reacció*, de caràcter conservador. Amb tot, gràficament havia rebut una forta influència d'artistes clarament esquerrans com ara Helios Gómez. Treballà també en el camp de la publicitat (Magatzems Bowmer & Bo) i el cinema (cartells per a United Artists i Universal Films). Fou impulsor del Sindicat d'Estudiants Professionals de Barcelona.

L'any 1932 col·laborà en la campanya electoral de la dreta catalanista, tot i que la seva tasca més activa tingué lloc durant la Guerra civil espanyola, amb cartells per a la UGT, la CNT, la FAI o el Partit Obrer d'Unificació Marxista (POUM). Durant la Guerra Civil s'allistà a les Brigades Internacionals, tot combatent a l'Ebre. Passada la guerra s'exilià a França, Mèxic i als Estats Units, on treballà de pintor, escenògraf, fotògraf i en la realització d'alguns llibres sobre el cartellisme republicà. Fou durant la seva estada a Nova York que va conèixer la seva companya sentimental Terry Broch.

L'any 1973 torna a Catalunya i s'instal·la a Porqueres, prop de Banyoles. El 1985 va rebre la Creu de Sant Jordi de Generalitat de Catalunya.

L'any 1995 va publicar les seves memòries (*Memòries d'un cartellista català*) i els últims anys ha estat un membre destacat a favor del retorn dels Arxius retinguts a Salamanca. Tot el seu material gràfic i peces originals, foren confiscades després de l'ocupació franquista de la ciutat. Va morir però sense veure com li eren retornades.

La vesprada del 6 de març de 2007, la Generalitat de Catalunya li va retre un homenatge al Palau de la Generalitat amb el títol de "Visca la llibertat!"¹

ESPAI
VolART
BARCELONA

ESPAI
VolART2
BARCELONA

CAN
FRAMIS
BARCELONA

CAN
MARIO
PALAFRUGELL

PALAU
SOLTERRA
TORROELLA

FUNDACIÓ VILA CASAS

Oficines

Carrer Ausiàs Marc, 20, pral.

08010 Barcelona

Tel. 93 481 79 80

fundacio@fundaciovilacasas.com

www.fundaciovilacasas.com

Espai Volart / Volart 2

Carrer Ausiàs Marc, 22

08010 Barcelona

Tel. 93 481 79 85

espaivolart@fundaciovilacasas.com

Can Framis

Carrer Roc Boronat, 116-126

08018 Barcelona

Tel. 93 320 87 36

canframis@fundaciovilacasas.com

Can Mario

Plaça Can Mario, 7

17200 Palafrugell (Girona)

Tel. 972 306 246

canmario@fundaciovilacasas.com

Palau Solterra

Carrer de l'Església, 10

17257 Torroella de Montgrí (Girona)

Tel. 972 761 976

palausolterra@fundaciovilacasas.com