

Dossier de premsa

Anna Irina Russell

Neix en l'aire la primera flor

**Del 6 de juny al 22 de novembre de
2026**

Museu Can Mario, Palafrugell

El Museu Can Mario acull *Neix en l'aire la primera flor*, una exposició d'**Anna Irina Russell** (Barcelona, 1993), comissariada per **blanca arias** i concebuda específicament per al museu. La mostra reuneix un conjunt de treballs que exploren la dimensió expressiva de la respiració, convertint l'aire en matèria escultòrica i el museu en un organisme viu i compartit.

“Aquest projecte és un bon exemple de la voluntat de la Fundació Vila Casas per esperonar la creació contemporània i contribuir a la consolidació de joves trajectòries prometedores en el moment que més ho necessiten. No només volem actuar de plataforma per donar a conèixer la seva tasca artística, sinó també facilitar la producció de noves obres i la materialització de projectes fets *ad hoc* per als nostres espais. També ens agrada veure com es consolida la sèrie de catàlegs intervinguts que, amb aquest que ara presentem de la mà d'Anna Irina Russell, arriba a la setena col·laboració amb un catàleg convertit en escultura, protegit per una abraçada flonja”, apunta **Bernat Puigdollers**, director d'art de la Fundació Vila Casas.

A través d'escultures toves, membranes inflables, dibuixos, estructures suspeses i instal·lacions lumíniques i sonores, Russell construeix una experiència que reflexiona sobre la vulnerabilitat, el contacte i la interdependència entre cossos. **La respiració**, entesa com un gest essencial i col·lectiu, **esdevé el fil conductor** d'un recorregut que convida a pensar les relacions entre els éssers vius des de la permeabilitat i la coexistència.

L'exposició s'articula en tres àmbits —**Inspirar, Espirar i Aspirar**— que recorren diferents dimensions de la respiració: des de la consciència de la vulnerabilitat i l'asfíxia fins a la contaminació entre cossos, la possibilitat del contacte i la imaginació de formes de convivència més poroses i interdependents. Les peces, concebudes com a cossos tous i sensibles, es despleguen i es pleguen, respiren, vibren i acumulen els rastres del pas del temps i de la presència de les altres. El recorregut conclou amb **Un sospir**, un espai dedicat als dibuixos de Joana Torres, àvia de l'artista, que introdueix una reflexió sobre genealogies, transmissió i memòria afectiva.



La pràctica artística d'Anna Irina Russell se centra en els llenguatges no verbals, les formes de comunicació animal i les possibilitats expressives dels materials tous i inflables. Les seves obres parteixen d'una escolta atenta de la matèria i d'una relació física amb els processos de producció, en què el cos de l'artista esdevé eina de mesura.

La dimensió corporal és central en la seva metodologia de treball. Les peces estan literalment mesurades segons l'abast físic del seu propi cos: l'abast dels braços, el volum que poden sostenir les mans o el pes que és capaç de moure. Aquesta pràctica evidencia un posicionament vinculat a una ètica feminista que reivindica l'acceptació dels límits corporals i materials, així com una pràctica artística ajustada a les condicions reals de producció. Tal com apunta **blanca arias**, els gestos que l'artista realitza en el procés de mesurar les peces evocuen una abraçada, una acció associada a la cura i a l'amabilitat. Aquesta aproximació desplaça la idea tradicional de l'escultura, històricament vinculada a l'extracció i transformació de la matèria, per donar protagonisme als processos de creació i als gestos que els sostenen. Costures, repunts, plecs i marques de producció es mantenen visibles, reivindicant una altra manera d'entendre la pràctica escultòrica.

La mostra també dialoga amb la tradició escultòrica des d'una perspectiva crítica. Russell reivindica materials i processos històricament associats a l'àmbit domèstic o a fases preliminars de producció —com el tèxtil, el cotó cru o el grafit— i els situa al centre de la seva pràctica artística. Lluny de la monumentalitat, les seves obres proposen una aproximació sensible i política als cossos, les materialitats toves i les formes de coexistència.

En els darrers anys, Russell ha desenvolupat una investigació al voltant de la comunicació animal. Inspirant-se en espècies que s'inflen, es deformen o transformen el seu cos per relacionar-se amb l'entorn, protegir-se o comunicar-se, l'artista crea escultures que respiren simbòlicament: cossos tous i inflables que s'expandeixen i es contrauen com un alè.



L'exposició s'inicia amb una instal·lació lumínica que evoca la figura d'un far i que connecta amb les investigacions anteriors de l'artista sobre les formes de comunicació sense paraules. La llum i els reflexos esdevenen aquí un llenguatge alternatiu, capaç d'establir vincles i transmetre missatges més enllà de la paraula. Aquesta presència lumínica reapareix al final del recorregut, on un segon far dialoga amb el primer mitjançant un ritme altern d'enceses i apagades. Aquest intercanvi silenciosos travessa tota la mostra i funciona com una metàfora poètica de la comunicació, el contacte i la respiració compartida.

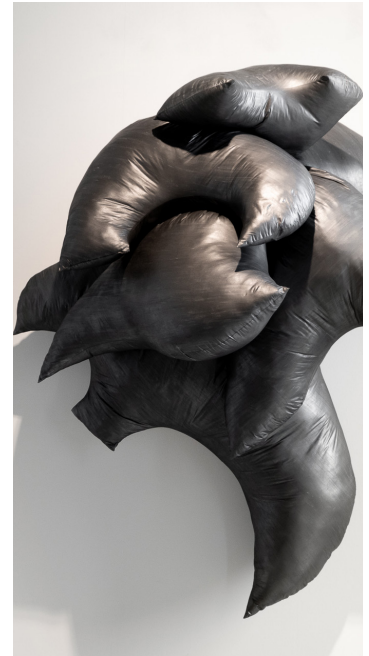
El títol de l'exposició, així com diverses peces de la mostra, pren referències de l'univers literari de **Clarice Lispector**, autora que acompanya tant la pràctica d'Anna Irina Russell com el treball curatorial de blanca arias. *Neix en l'aire la primera flor* parteix d'una pregunta: què significa respirar juntes? Aquesta qüestió travessa tota la proposta expositiva i transforma el Museu Can Mario en un organisme porós que s'infla, es contrau i es modifica amb cada presència. Els sistemes de ventilació, els sons de l'espai i la mateixa arquitectura industrial del museu es converteixen en part activa d'una coreografia respiratòria compartida, en què l'aire deixa de ser un element invisible per esdevenir matèria relacional.

Tal com assenyala la comissària **blanca arias**, "amb aquesta mostra, pensada com un pulmó que s'eixampla i viu amb cada entrada d'aire des/conegut, el museu esdevé l'organisme que ahora encarna i fa visible la precarietat de la respiració, ahora que ens ofereix un espai on oxigenar-nos".

Àmbits de l'exposició

Inspirar

Inspirar és el primer dels tres àmbits que articulen l'exposició. En aquest espai, Anna Irina Russell presenta la respiració com un gest compartit que connecta els cossos amb l'atmosfera que habiten. L'artista concep el museu com un gran pulmó col·lectiu, un organisme viu que respira amb nosaltres i que conserva les traces invisibles de totes les respiracions que l'han precedit.



El primer gest és sempre una inspiració, una contracció doble que tant porta el món a l'interior d'una mateixa com apropa les entranyes a l'atmosfera. A la primera sala, diverses estructures inflables respiren davant nostre. S'expandeixen i es contrauen de manera imperfectament sincronitzada, generant una tensió subtil entre coexistència i desajust.

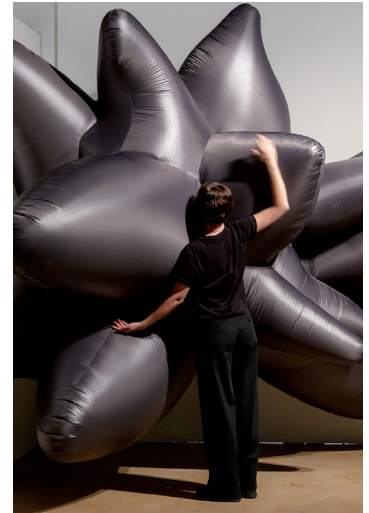
Les formes de les peces remetent tant a sistemes respiratoris animals com a estructures vegetals, membranes orgàniques o cossos marins. Russell s'interessa especialment pels mecanismes defensius d'algunes espècies que transformen el seu cos per comunicar-se o protegir-se. Com el peix globus, que s'infla davant una amenaça, aquestes formes d'expansió corporal oscil·len entre la força aparent i la fragilitat extrema.

En aquest àmbit es presenta l'obra *Com unes ganes de respirar molt, 2026*, formada per dues estructures que respiren en sincronia. Les peces, que recorden la forma d'uns pulmons, s'inflen i es desinflen seguint ritmes propers però lleugerament desfasats. Aquesta desincronització introdueix una sensació latent d'ofec i activa una reflexió sobre la respiració com a privilegi polític: qui pot respirar avui? En quines condicions? Qui queda exclòs de les atmosferes compartides? A través d'aquesta obra, Russell planteja una aproximació poètica a la vulnerabilitat dels cossos i a les desigualtats que travessen els espais comuns, recordant que respirar, malgrat ser una necessitat universal, no és una experiència igual per a tothom.

Espirar

Després de la inspiració arriba l'expiració. Si el primer àmbit plantejava la respiració com un gest d'incorporació del món, *Espirar* desplaça l'atenció cap a la relació amb les altres. Espirar significa compartir atmosfera, deixar anar una part d'una mateixa i assumir que tota respiració implica intercanvi, contacte i transformació.

En paraules de la comissària: "Es produeix en aquesta sala un contagi irreversible: en espirar, el jo entra en l'altra tal com l'altra entra en el jo en inspirar. Així, el contacte i la convivència amb la diferència es revelen com a plenament ontològics, indeslligables de la pròpia vida.



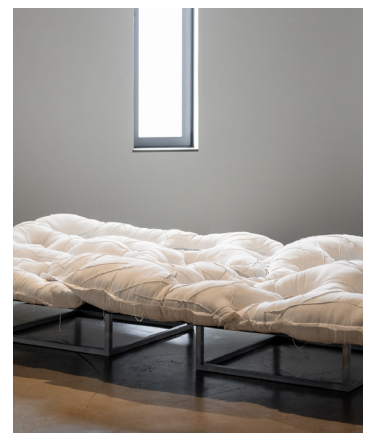
Molts dels organismes aquí reunits mostren amb alegria i abundància la marca del frec amb l'estrany. Amb una tendresa orgullosa, les seves pells toves i poroses retenen la trobada amb una altra que no ha aconseguit constrènyer-les. Al seu torn, dos cossos metàl·lics com l'aigua li fan de mirall al sostre d'aquesta antiga fàbrica de suro, que, com ells, respira al límit del desbordament”.

En aquest àmbit es presenta l'obra *Soplo* (2023), una peça que pren com a punt de partida els mecanismes de protecció i comunicació presents en determinades espècies animals. L'obra convida a reflexionar sobre el desgast físic i emocional que poden comportar aquests gestos de defensa, així com sobre les conseqüències que deixen els conflictes, les tensions i les dificultats de comunicació.

En aquesta sala, les escultures retenen les marques del frec, de l'ús i de la convivència amb altres cossos. L'aire que circula dins les estructures és també l'aire respirat pels visitants. D'aquesta manera, el públic passa a formar part activa de la composició escultòrica. Aquesta dimensió relacional connecta amb una lectura *queer* i ecofeminista de la convivència, que entén la contaminació, la interdependència i la vulnerabilitat no com a amenaces, sinó com a condicions inevitables de la vida compartida.

Els materials utilitzats per Russell reforcen aquesta aproximació. L'artista treballa amb teles de cotó cru emprades habitualment en patrons i proves preliminars de confecció, així com amb grafit, un material associat al dibuix preparatori. Elements tradicionalment considerats provisionals o secundaris esdevenen aquí matèria definitiva, reivindicant els processos, les cures i els temps de gestació de l'obra.

A *Tangram* (2023), l'aire es converteix també en material escultòric. Els espais buits entre les peces configuren una composició que recorda una pintura-paisatge expandida. Realitzada amb tela de llenç, l'obra estableix un diàleg amb l'univers pictòric de Ràfols-Casamada, però en desplaça els límits tradicionals: en lloc d'ocupar la paret, s'estén sobre el terra i activa una relació més física amb l'espai i amb el cos del visitant. Al mateix temps, la peça explora la idea del descans a través de materialitats toves i flexibles, vinculant-la tant al desig de repòs com a la necessitat de trobar espais des d'on respirar, recuperar-se i sostenir la vida.



Aspirar

El tercer i últim àmbit de l'exposició proposa una expansió més enllà del mateix acte de respirar. *Aspirar* obre un espai per a la imaginació, la transformació i la possibilitat d'altres formes de vida compartida. Les peces apareixen desinflades, plegades o convertides en pells buides. Els cossos semblen haver abandonat les seves formes originals, deixant rastres fràgils que es mouen entre la presència i l'absència. Alliberades del seu farciment, aquestes estructures ja no es limiten a conservar una forma estable, sinó que es deixen modelar pel plec, la gravetat i les condicions de l'espai.

“Ara, tot el que trobem són pells buides d'entranya que es deixen modelar pel plec i la gravetat. Separades del seu farciment, ja no es limiten a confirmar la silueta, sinó que la inventen a cada moment. Així, aquest desmembrament duu la respiració a assolir el seu màxim potencial creatiu i comunicatiu: la imatge hi apareix quan deixem d'exigir-li la certesa d'uns contorns o la fixació en un estat perenne”, apunta **blanca arias**.

Aquest àmbit incorpora una sèrie de **dibuixos realitzats al ritme de la respiració**. Elaborats sobre paper vegetal amb llapis i goma, aquests treballs traslladen la respiració al gest gràfic i converteixen el dibuix en una forma de registrar-ne la coreografia. Cada obra pren com a títol el moment exacte en què la respiració permet a l'artista iniciar el primer traç, establint una relació directa entre cos. El resultat és una sèrie que evidencia una profunda sintonia entre el moviment respiratori i el procés creatiu de Russell.

Les materialitats emprades —paper vegetal, grafit, goma— reforcen la fragilitat que travessa tot el projecte. L'espai adquireix el caràcter d'una immersió en el taller de l'artista, un lloc on les idees es troben encara en procés de formació. Les peces inflables de paper mantenen la memòria de la respiració, però aquesta es manifesta ara de manera subtil, gairebé espectral, a través del cruixit dels materials i de la seva vulnerabilitat física.



Diverses escultures construïdes a partir d'un mateix patró de mitja lluna evocuen mudes, larves o restes orgàniques. Com si els cossos haguessin abandonat una pell que encara conserva la memòria de l'experiència viscuda. En aquestes obres emergeix amb especial intensitat la idea del plec, entès com el lloc on el cos es troba amb les seves pròpies zones desconegudes. Aquesta reflexió connecta amb els plantejaments de Karen Barad sobre la impossibilitat de conèixer completament els límits del propi cos i sobre la presència constant de l'alteritat dins nostre. La sensació d'estranyesa esdevé, així, una condició constitutiva de l'existència.

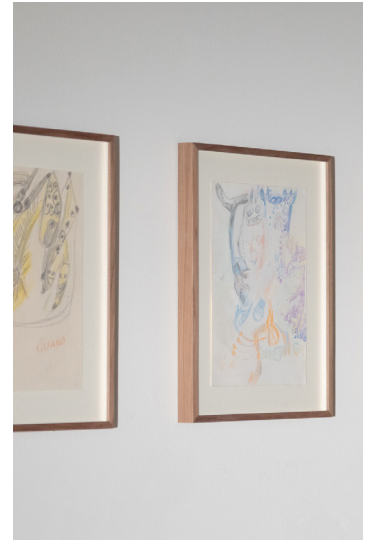
L'aspiració deixa de referir-se únicament al moviment de l'aire per convertir-se en una projecció cap al futur: una possibilitat de pensar formes de convivència més poroses, sensibles i interdependents. Una invitació, en paraules de l'artista i la comissària, a continuar "somiant tou" fins i tot en temps difícils.

Un sospir

L'exposició conclou amb un **espai dedicat als dibuixos de Joana Torres, àvia de l'artista**. Aquest conjunt d'obres introdueix l'única presència cromàtica de tot el recorregut i estableix una genealogia afectiva que travessa la mostra. Les seves formes espiralades, vibrants i orgàniques dialoguen amb les escultures de l'artista i amplien les reflexions sobre la respiració, la memòria i la transmissió entre generacions.

La incorporació d'aquests dibuixos respon a la voluntat de Russell de retre homenatge a la seva àvia i, alhora, a moltes altres dones que han desenvolupat pràctiques creatives des de l'àmbit privat, sovint allunyades dels espais de reconeixement públic. La seva obra va emergir tardanament, quan va poder alliberar-se de les expectatives i dels judicis associats a les nocions convencionals de què havia de ser l'art. Des d'aquesta llibertat conquerida, Joana Torres va desenvolupar un llenguatge propi, intuïtiu i espontani, guiat per l'experimentació i el gest.

Lluny de representar la vellesa des de la nostàlgia o la desaparició, *Un sospir* reivindica la creativitat com una força persistent i transformadora. L'espai es converteix així en un gest de reconeixement i continuïtat, una celebració de les memòries afectives que travessen els cossos i les generacions, i una afirmació de la pràctica artística com a forma d'alliberament.



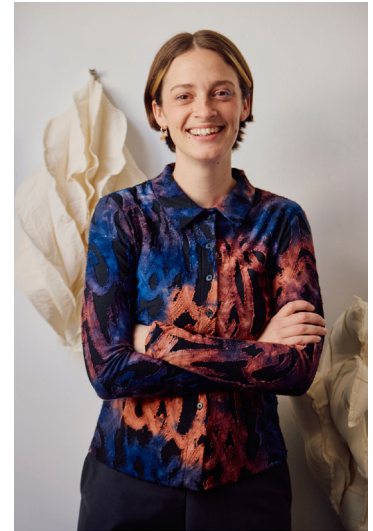
Anna Irina Russell

Arenys de Mar, Barcelona, 1993

En el moment de publicar-se el catàleg de l'exposició, Anna Irina Russell té trenta-dos anys. Atès que nasqué sota el signe de Lleó, tan bon punt clogui l'exposició, en tindrà trenta-tres. D'aquests, en fa exactament trenta que no troba les paraules i en fa set que busca altres vies de fer-se entendre a través de l'escultura. Per descomptat, no ho fa sola, sinó en companyia d'altres savieses: les de les seves amigues i, en especial, les més que humanes, com ara els peixos globus, els gripaus o les aranyes. És important descreure la casualitat per comprendre que el fet que la nit abans de complir vint-i-cinc anys li piqués un escorpió al peu està del tot relacionat amb el fet que en fa tres que va començar a modelar inspirada per les formes dels seus pulmons.

Altres coses que es poden dir en relació amb la seva feina és que el seu treball com a artista s'ha manifestat en l'àmbit de la creació tant com en el de l'educació. Recentment, ha mostrat la seva obra de forma individual a Tabakalera (*Birika bezain elastikoa*, 2025, Donostia/Sant Sebastià) i Bombon Projects (*Un contagi*, 2025, Barcelona), i de forma col·lectiva a espais com la Fundació Joan Miró (*Sala d'Espera*, 2024, Barcelona), Arts Santa Mònica (*L'altre costat*, 2024, Barcelona), La Panera (*Només si fa olor de terra*, 2024, Lleida), MACBA (*Lorem Ipsum*, 2021, Barcelona), La Casa Encendida (*Inéditos*, 2021, Madrid), CCCB (*Feminismes!*, 2019, Barcelona), entre d'altres.

Gràcies a la seva pràctica generosa i oberta, ha rebut el premi Because of Many Suns de la Col·lecció Taurisano durant Art-o-rama, Marsella, França, 2025; i el Premi Miquel Casablanca 2022. També és artista resident a La Escocesa, i anteriorment ho ha sigut a Hangar i Fabra i Coats. El 2024 va publicar *Tomar aire*, un llibre d'artista de la mà de l'editorial Brillo.



Activitats relacionades

Visites guiades a l'exposició amb Anna Irina Russell i blanca arias.

Dissabte 11 de juliol, 18 h

Dissabte 7 de novembre, 12 h

Visites guiades a l'exposició amb els nostres mediadors

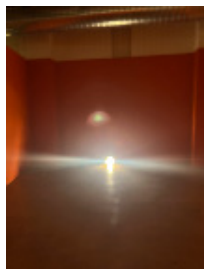
Dissabte 20 de juny, 18 h

Dissabte 25 de juliol, 18 h

Dissabte 29 d'agost, 18 h



Llistat d'obres



Centelleja y es elástico,
2026
Llum par56 halògena, metall
i dispositiu Arduino
30 x 20 x 20 cm



*Com unes ganes de respirar
molt,* 2026
Teixit de polièster, aire,
turbina, dispositiu Arduino,
anelles i cinta de càrrega
385 x 272 x 185 cm



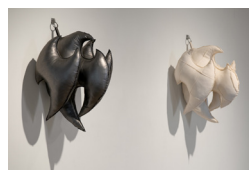
[e.o.c]
2022
Teixit reflectant, teixit sintè-
tic, aire, dispositiu Arduino i
turbina
300 x 200 x 200 cm



Soplo
2023
Teixit reflectant, teixit sintè-
tic, aire, dispositiu Arduino i
turbina
Forma irregular: 800 x 500
cm, aprox.



Diafragma (I)
2026
Teixit de cotó cru, anella i
farciment de cotó sintètic
70 x 90 x 60 cm



Diafragma (II)
2026
Grafit, teixit de polièster, ane-
lla i farciment de cotó sintètic
70 x 90 x 60 cm



De la sèrie "Suspiros"
2026
Teixit de cotó cru, anella i
farciment de cotó sintètic /
Grafit, teixit de polièster, anella
i farciment de cotó sintètic /
Grafit, teixit de cotó cru, anella i
farciment de cotó sintètic
6 peces de mides diverses



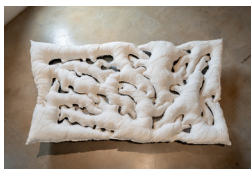
Coda (I)
2026
Grafit, teixit de polièster i
farciment de cotó sintètic
150 x 160 x 70 cm



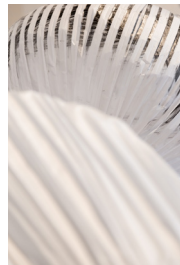
Coda (IV)
2025
Teixit de cotó cru, anelles i
farciment de cotó sintètic
70 x 175 x 50 cm



Coda (V)
2026
Teixit de cotó cru, grafit i
farciment de cotó sintètic
120 x 50 x 120 cm



Tangram
2023
Teixit de cotó i farciment de cotó sintètic
320 x 23 x 190 cm



Sèrie "Exoesquelets"
2026
Grafit, paper, aire, dispositiu d'Arduino i ventilador
3 peces de mides diverses



Muda (I-III i V-VII). De la sèrie "Com respira l'ostra nua?"
2026
Teixit de cotó cru
6 peces de mides diverses



Larva (I-IV). De la sèrie "Com respira l'ostra nua?"
2026
Teixit de cotó cru i farciment de cotó sintètic
4 peces de mides diverses



Dijous 29 gener, 17.45 h / Dijous 29 gener, 18.28 h / Dimecres 4 febrer, 18.18 h / Dissabte 28 març, 11.25 h / Dissabte 28 març, 13.05 h / Dijous 2 abril, 17.36 h / Dissabte 4 abril, 12.38 h / Dilluns 6 abril, 10.57 h / Dilluns 6 abril, 12.40 h
2025-2026
Grafit sobre paper vegetal
9 peces de 21 x 29 cm c/u



Joana Torres
Sense títol
2020-2024
Llapis de color sobre paper
9 peces de 29 x 21 cm o 21 x 29 cm c/u



Per a més informació podeu contactar amb el departament de Premsa i Comunicació:

Neus Pérez Garcia
nperez@fundaciovilacasas.org
616.997.941

FUNDACIÓ
VILA CASAS

www.fundaciovilacasas.com

ESPAIS
VolART
BARCELONA

Espais Volart
Ausiàs Marc, 20-22
08010 Barcelona
+34 93 481 79 85
volart@fundaciovilacasas.com

CAN
FRAMIS
BARCELONA

Museu Can Framis
Roc Boronat, 116-126
08018 Barcelona
+34 93 320 87 36
canframis@fundaciovilacasas.com

CAN
MARIO
PALAFRUGELL

Museu Can Mario
Plaça Can Mario, 7
17200 Palafrugell (Girona)
+34 972 306 246
canmario@fundaciovilacasas.com

PALAU
SOLTERRA
TORROELLA

Museu Palau Solterra
Església, 10
17257 Torroella de Montgrí (Girona)
+34 972 761 976
palausolterra@fundaciovilacasas.com