

Nova programació expositiva

Francesc Domingo

— *De Sant Just a São Paulo*

Madola

— *Un foc mil·lenari*

Del 17 de setembre
al 19 de gener de 2025

FUNDACIÓ
VILA CASAS

ESPAIS
VòIART
BARCELONA

Francesc Domingo

— *De Sant Just a São Paulo*

L'exposició

Amb motiu del cinquantenari de la mort de **Francesc Domingo** (Barcelona, 1893 – São Paulo, 1974), la Fundació Vila Casas celebra una exposició antològica que ajudi a completar la percepció del conjunt de la seva obra, amb alguns aspectes fins ara desconeguts, i que representi el seu retorn del Brasil, després d'haver assegurat: “No tornaré a Catalunya fins que no sigui lliure”.

L'exposició, comissariada per **Natàlia Barenys**, recupera la figura de Domingo i recull una selecció d'obres de totes les seves etapes artístiques. Des dels seus orígens a Sant Just Desvern, al costat de Josep Llorens Artigas, passant per l'avantguarda parisenca dels anys vint, al costat de Joan Miró, fins al realisme introspectiu dels anys trenta i el realisme fauvista de Tossa de Mar, la trajectòria de Domingo culmina amb una autèntica traducció cultural en la seva etapa del Brasil.

L'exposició, també, mostra la tasca que va dur a terme durant la Revolució Catalana de 1936, al davant d'unes iniciatives que van ser la causa del seu exili i que, sens dubte, situen Domingo com a capdavanter de la democratització de l'art i la cultura. A São Paulo, Domingo fa la seva pròpia traducció cultural de la Moreneta i les maternitats mediterrànies, bo i pintant, dibuixant i gravant multitud de mares negres i mulates del Brasil.

La mostra ressegueix la seva formació noucentista que, juntament amb una rebel·lia creativa sorgida dels ateneus populars, li permet d'assimilar l'obra d'Isidre Nonell, les lliçons de Paul Cézanne i l'època blava de Pablo Picasso. Domingo pertany a la tríada d'artistes catalans representants de l'avantguarda dels anys vint, amb Joan Miró i Salvador Dalí: els pagesos bretons i els paisatges de Caldes de Montbui són l'expressió d'un cubisme humanitzat per la poesia, inspirat en el classicisme de Picasso i l'espiritualitat de l'art romànic català.



Pagesa bretona
1925-1926
Oli sobre tela
92 x 73 cm
Col·lecció particular

Programació expositiva — *Espais Volart*



Sant Just Desvern. Joan Salvat-Papasseit

Francesc Domingo neix al barri del Raval de Barcelona i estudia a una escola adreçada a la formació integral de la classe obrera. El 1913 es muda a Sant Just Desvern, on el seu pare regenta un hostel. Imita i assimila els dibuixos de Joan Junceda i retrata pagesos i personatges del carrer.

“Seguidor dels ideals independentistes i socialistes de la Unió Catalanista de Domènec Martí i Julià, és membre de la Joventut Catalanista de Barcelona, amb Joan Alavedra, Daniel Cardona, els pintors Xavier Nogués i Josep Obiols, i Joan Salvat-Papasseit. Fan excursions, cant coral i publiquen la revista *Renaixement*. Entre 1918 i 1920, emmirallats en la via armada del nacionalisme irlandès, Domingo, Cardona, Salvat-Papasseit i Nogués fan pràctiques de tir a la riera de Sant Just Desvern, en previsió d’una defensa armada de Catalunya. Dibuixa cavalls al so dels poemes de Salvat-Papasseit –que remetent als ídols de la lluita per una Catalunya lliure–, fruit de la fusió entre l’home contemplatiu i l’home d’acció”, explica **Natàlia Barenys**.

En el grafisme del cartell de Joventut Catalanista de Barcelona, el vermell de la taca de sang en memòria de les víctimes del 1714, el retrobem també com a element pictòric amb voluntat icònica en tota la trajectòria de Domingo.

Josep Llorens Artigas

Francesc Domingo i Josep Llorens Artigas es coneixen a l’Escola Superior de Comerç el 1907. La seva inclinació artística els porta a estudiar dibuix a l’Acadèmia Lliure Les Arts. Caràcters complementaris, es fan amics inseparables i, el 1915, inicien l’especialitat de ceràmica a l’Escola Superior de Bells Oficis. Un dels professors, Joaquim Folch i Torres, fa entrar Llorens Artigas a *La Veu de Catalunya*, com a crític d’art. Des d’aquest diari, Llorens Artigas emprèn una campanya de difusió i defensa de l’obra de Domingo, que situa sota el signe de l’art proletari. El 1920 se’n van a viure junts a París, on Llorens Artigas li busca compradors a través de Pablo Picasso, en un rol de marxant de Domingo, que durarà fins al 1923.

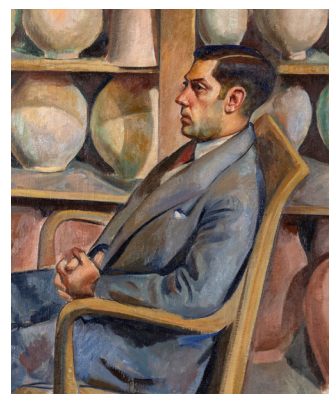
Tal com explica la comissària en el text del catàleg: “Les carreres de Llorens Artigas i de Domingo estan estretament lligades en la seva arrencada. Hom diu que Domingo fa els deures de dibuix a Llorens Artigas, i aquest, que aleshores és crític d’art, fa una campanya de difusió de la seva pintura a través de *La Veu de Catalunya*, on el compara amb Pablo Gargallo i Picasso, fins que esdevé el seu marxant a París”.



La Joventut Catalanista de Barcelona a l’Aplec de la Sardana de Vallvidrera, amb la revista Renaixement a les mans. Asseguts des de l’esquerra, el segon: Francesc Domingo; a la mateixa fila, el quart: Daniel Cardona; dempeus, el de la dreta: Joan Salvat-Papasseit.

1913

Arxiu Daniel Cardona i Pera



Retrat de J. Llorens Artigas
1930

Oli sobre tela
100 x 80 cm

Fundació J. Llorens Artigas

L'Agrupació Courbet

La primera aventura col·lectiva de Domingo és l'Agrupació Courbet (1918-1919). Des de 1908, Domingo assisteix a les classes del mallorquí Antoni Gelabert, a l'Ateneu Obrer del carrer dels Tallers, la singularitat de les quals és que inclouen model. Amb l'objectiu d'exposar al marge de la generació anterior, Domingo fa de catalitzador en la fundació de l'Agrupació Courbet, quan coneix Enric C. Ricart, Rafael Sala i Joan Miró al Cercle Artístic de Sant Lluc.

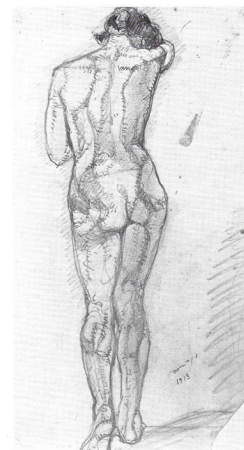
La tria del nom ve determinada perquè les pintures de Gustave Courbet són presents a l'Exposició d'Art francès de 1917, celebrada a Barcelona com a mostra de suport de Catalunya a una França en guerra. Seguidor de Manolo Hugué i l'Escola de Ceret, les descobertes de Paul Cézanne i el cubisme de Pablo Picasso, les dues natures mortes de Domingo il·lustren el pas del cézannisme al cubisme, en introduir l'esquematització de la gerra, i la convivència de punts de vista diferents, en un interès progressiu per la composició.

“És interessant veure que tot i que Domingo és de classe humil i els integrants del Grup de Vilanova provenen de la burgesia, la Courbet, com a formació integrada per artistes de classes diferents, assoleix el seu objectiu: exposar al marge de la generació anterior, amb temes de suburbi i cabaret, influenciats per Manolo Hugué i l'Escola de Ceret, desenvolupadors del cubisme, i un dibuix ingenuïsta”, explica **Natàlia Barenys**.

Surrealisme. Del somni a l'acció. René Char

Entre 1920 i 1923, Domingo viu i treballa al taller de Pau Gargallo amb Llorens Artigas, que li fa de marxant. Més tard viu amb Joan Miró. Marcat per la revolució cubista, experimenta maneres d'humanitzar l'art, a partir del contacte amb diversos artistes, com ara Marc Chagall, Henri Matisse, la ceramista Mika Mikoum; amb el creador del dadaisme, Tristan Tzara; amb poetes com Max Jacob, Jules Supervielle, Pierre Reverdy o Jean Cocteau, qui proposa la revisió dels clàssics en clau contemporània; i amb els promotors d'una nova religiositat, com Marcel Jouhandeau, que defensa la intervenció de la dimensió espiritual en tota creació artística.

Tal com diu la comissària: “L'època espectral de Domingo és la pròpiament surrealista, pintura feta de somni, avalada pel poeta René Char i el futur cineasta André Cayatte, introductors del surrealisme a Tolosa de Llenguadoc. En un context polaritzat per l'ascens del nazisme i l'apropiació del surrealisme per part dels comunistes, davant el dilema evasió o activisme, Domingo madura amb René Char la idea que la revolució poètica i la revolució política han d'anar plegats”.



Nu d'esquena
1913

Arxiu Natàlia Barenys



Thérèse espectral
1928

Oli sobre cartró
71 x 58 cm

Museu de la Garrotxa, Olot. Dipòsit de la Generalitat de Catalunya

Miró i Domingo comparteixen el taller de la Rue Blomet, que és l'escenari on es desenvolupa el surrealisme lliure de dogmes. Tots els artistes que passen per allà, conflueixen en aquesta espiritualitat neocatòlica, que impregna de poesia la pintura marcada per la revolució cubista.

L'època bretona. Entre Picasso i l'art romànic

La puresa de l'època bretona es relaciona també amb el nou classicisme de Picasso. La pintura bretona és un homenatge al país de la seva primera dona, Héléne Le Grand, nascuda a Kemper, a la Bretanya. Integrant de l'Escola de París, els pagesos bretons de Francesc Domingo assoleixen una gran puresa, fruit de l'admiració pel nou classicisme de Picasso.

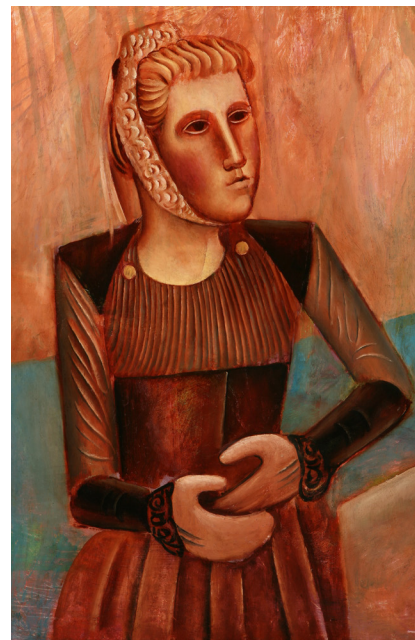
“En els seus pagesos bretons es produeix un mestissatge únic i irrepètiblle, perquè evoquen les escultures de l'art romànic, els seus pantocràtors i marededeus, el hieratisme i l'espiritualitat de l'art medieval català, que als anys vint està essent rescatat de l'espòli, recuperat i situat a primera línia de l'escena internacional, amb la creació del Museu d'Art de Catalunya”, apunta Barenys.

Les qüestions que es planteja el cubisme de Domingo troben resposta en llenguatges artístics primitius, com l'escultura negra africana, difosa pel crític de l'art Carl Einstein, però sobretot en l'art romànic català, evocat en el hieratisme del cos, els ulls buits, els drapejats geomètrics, els modelats amb arcs concèntrics, i una forta espiritualitat, amb què Domingo reforça les seves arrels catalanes, com a artista exiliat.

Caldes de Montbui. Cubisme espiritual

Als anys vint, Joan Miró, Salvador Dalí i Francesc Domingo són considerats per la crítica com els tres revolucionaris de la pintura catalana d'avantguarda. Domingo i Miró comparteixen fonts d'inspiració: l'art romànic català, però també els cal·ligrames de Guillaume Apollinaire, influència visible en l'ús de l'alfabet grec en la primera lletra de la seva signatura; o les estampes japoneses, en què s'inspira el cos ingràvid de Pagès del Vallès, que sura en un fons atmosfèric sense perspectiva. I, per damunt de tot, els uneix la percepció d'unitat entre poesia i pintura, com a creadores de la mateixa realitat.

“Els paisatges de Caldes de 1927, quasi monocroms i fonamentats en la composició, són qualificats de cubisme apassionat per Gasch, que defensa Domingo des de *L'Amic de les Arts*”, explica la comissària.



Jove amb guants
c.1926
Oli sobre tela
70 x 56 cm
Col·lecció particular

Retrats i espectadors. Carles Riba

Amb la República, Francesc Domingo torna a Catalunya com a pintor de la Sala Parés. Pinta retrats de dones, de to realista, amb una aura de transcendència i introspecció.

El tema dels espectadors prové de la reflexió de l'art modern sobre la integració del públic en l'obra d'art i de la consciència transmesa per Orient que contemplar qualsevol fenomen és contemplar-se un mateix. Amb els espectadors, s'identifica l'objecte contemplat amb el subjecte que contempla, es trenca la separació entre subjecte i objecte de contemplació.

La concentració de la ment en quelcom que està més enllà del jo confereix al rostre humà tal noblesa, que *Music Hall (Apolo Palace)* (1934) serveix a Carles Riba com a metàfora per engendrar el poema. Així, els espectadors són punt de partida i inspiració de la poesia de Riba, en una creació interdisciplinària, que el poeta Tomàs Garcés anomena "els paisatges paral·lels de Domingo i Riba".

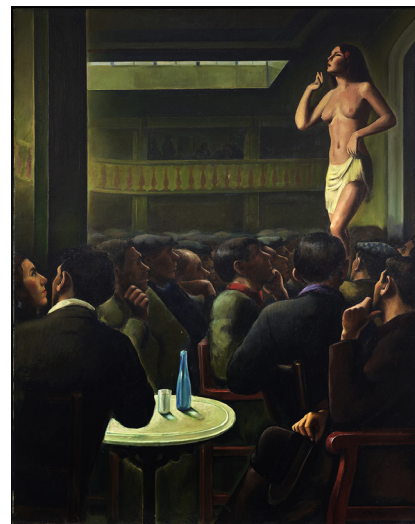
Els nus ascètics

L'altre tema de Domingo són els nus femenins. La visió frontal del sexe femení està relacionada amb *L'Origine du Monde* de Gustave Courbet, que també pinta el tema de les dues amigues. El tema es popularitza amb les estampes eròtiques i d'amor lèsbic publicades els anys vint per l'editorial Devambez, d'Édouard Chimot, amb qui Domingo treballa i aprèn a gravar, al costat de Tsuguharu Foujita, el "Picasso japonès".

"Els nus de Domingo són fruit de la seva passió per les coses terrenals, amb una commoció anímica de corrent místic, per això la crítica els qualifica de nus castos, nus ascètics. "Un nu no és una dona despullada. Dones despullades és el que pintava Zuloaga. Un nu és un nu i, quan el pinta un artista, sempre és cast", apunta **Natàlia Barenys**.

L'Exposició d'Art Català Modern de París

Arran de la rebel·lió militar, el 19 de juliol de 1936 pintors i escultors s'organitzen en el Sindicat d'Artistes Pintors i Escultors de Catalunya UGT. Francesc Domingo, líder indiscutible dels artistes, n'és escollit secretari general. A l'agost engeguen el projecte més transcendental de l'àmbit artístic català en temps de guerra: la gran *Exposició d'Art Català Modern* al Jeu de Paume de París, per al novembre de 1936, en benefici de les víctimes del feixisme, i en memòria de la gran *Exposició d'Art Francès de Barcelona* de 1917, que tant ha influenciat la seva generació.



Music Hall (Apolo Palace)
1934
Oli sobre tela
146 x 114 cm
Col·lecció particular



JOSEP CAÑAS
Francesc Domingo pintant al taller del carrer Comtal de Barcelona
1932
Carbonet sobre paper
40,5 x 30,5 cm
Fons d'Art de l'Ajuntament del Vendrell

Programació expositiva

— *Espais Volart*

FUNDACIÓ
VILA CASAS

ESPAIS
VolART
BARCELONA

Els contactes de Domingo i Miravittles amb La Maison de la Culture permeten d'obtenir el suport necessari a París. Pablo Picasso, per ser un dels intel·lectuals francesos agrupats entorn de la Maison de la Culture, es manifesta entusiasmat per participar-hi amb una col·lecció d'obres seves. El crític de l'art Carl Einstein, allistat com a voluntari a l'exèrcit republicà i ferit al Front d'Aragó, torna a Barcelona i s'impli-ca personalment en l'organització de l'Exposició.

El Pavelló de la República de l'Exposició Internacional de París

El Govern espanyol impedeix finalment la celebració de l'*Exposició d'Art Català Modern* i, en benefici del Pavelló de la República de l'Exposició Internacional de París, s'apropia del concepte (el caràcter cultural i de propaganda); dels continguts (secció de fotos d'homenatge a Federico García Lorca; fotomuntatges del salvament de patrimoni i del conflicte bèl·lic, informació sobre ensenyament i agricultura realitzats pel Comissariat de la Generalitat); dels treballadors (grups d'artesans catalans, desplaçats a París per treballar en l'*Exposició d'Art Català Modern*); i d'alguns dels creadors (com l'arquitecte Josep Lluís Sert, membre del Consell de Belles Arts, organitzador de l'*Exposició d'Art Català Modern*; o Pablo Picasso, de qui ningú ha aclarit d'on va sortir la idea de demanar-li la col·laboració per al Pavelló).

El 7 de gener de 1937, la Generalitat reconeix que “per culpa d'uns tràmits a resoldre amb el Govern central, encara no es pot fixar la data de la celebració de l'Exposició d'Art Català a París”. L'endemà, Picasso rep del Govern espanyol l'encàrrec de realitzar un mural per al Pavelló de la República, que serà el *Guernica*. Com a resposta a aquesta espoliació, Domingo pinta la Barraca de tir al blanc, una paràbola de la mort de García Lorca, inspirada en *Los fusilamientos del 3 de mayo* de Francisco de Goya.

L'Exposició d'Art Català Modern de Mèxic

Després de la cancel·lació de l'Exposició d'Art Català Modern, Miravittles i Domingo, decideixen portar les obres reunides a París cap a Mèxic i muntar una altra exposició: *Espanya a Mèxic. Manifestació d'Art Català pro Víctimes del Feixisme*, el maig del 1937.

Formada per 200 obres, entre pintures i escultures, hi participen fins a 121 artistes catalans, entre els quals hi ha Jaume Mercadé, Apelles Fenosa, Martí Llauredó, Josep Cañas, Emili Bosch Roger, Francesc Camps Ribera o Rafael Benet, a més de Domingo. Domingo és el principal organitzador de l'exposició de Mèxic, finançada pel Comissariat de Propaganda de la Generalitat de Miravittles. Però el vaixell que duu les obres cap a Mèxic és interceptat per Franco a l'Estret de Gibraltar i les obres són confiscades com a botí de guerra.



Retrat d'Odile, filla de l'artista, amb una boina vermella

1938

Oli sobre tela

55 x 46 cm

Col·lecció particular

El Casal de la Cultura

La Revolució Catalana implica tres fronts de lluita: el de combat, l'econòmic i el cultural. En aquest últim front, i per donar resposta al trencament de l'artista amb el públic a què ha arribat l'art d'avantguarda, Francesc Domingo lidera un ambiciós projecte interdisciplinari, interclassista i autofinançat, l'objectiu del qual és fer art i cultura per a tothom, amb influència directa en fàbriques i tallers, erradicar l'analfabetisme, crear un vincle real entre l'artista i la gent, i identificar art i cultura amb la nació catalana.

El Casal de la Cultura té com a model la Maison de la Culture, que Domingo ha conegut a París en l'entorn de la revista *Monde* d'Henri Barbusse. S'inspira en els mateixos principis: no hi ha art ni literatura neutres; l'art i la literatura han de ser un instrument contra el feixisme; cal un acostament entre intel·lectuals i obrers. Així, amb l'ajuda del Comissariat de Propaganda de la Generalitat de Jaume Miravittles, que cedeix l'edifici de l'ex-Reial Cercle Artístic, Domingo organitza exposicions d'art, concerts, i, entre altres conferencians, convida Carl Einstein a pronunciar dues xerrades: "Els intel·lectuals i la guerra" (1937) i "La posició actual de l'artista" (1938).

El dibuix i el gravat com a mitjans de popularització de l'art

Un dels debats de la Revolució Catalana en què participa Domingo planteja maneres de fer l'art accessible a tothom i proposa les tècniques del gravat i el dibuix com a mitjans de popularització. Francesc Domingo sembla trobar-se bé en escenaris cosmopolites, en un sentiment perpetu de ser un estranger entre estrangers. Potser per això s'estableix a Tossa de Mar el 1940, una vila gironina que havia estat refugi de creadors fugitius del nazisme, que buscaven la tranquil·litat perduda, i que ara és lloc de trobada. Domingo participa de les tertúlies al Cafè d'en Biel, que té unes taules al passeig cobertes amb un tendal, anomenat "de la Rita", la segona dona de Domingo, a qui Josep Granyer dedica el cèlebre baix relleu *El tendal de la Rita*. Establert en aquest paradís blau als estius, Domingo fa retrats de pescadors i nens del poble, de colors estridents i gran profunditat psicològica.

Domingo –obert a totes les disciplines artístiques i amb un do natural per a la línia– inicia la seva trajectòria com a mestre gravador en metall i alhora assoleix els nivells més alts com a dibuixant.



L'àpat del pescador
1945

Oli sobre tela
98 x 81 cm

Fundación La Mirada Ingenua

A la nostra mare negra. Una traducció cultural

El viatge que ha fet a l'Àfrica el 1935 ha iniciat un mestissatge que continua al Brasil. El tema de la maternitat, des de sempre lligat a l'amor per la mare, és deutor de les marededeus de l'art romànic i gòtic catalans, i serà sublimat a São Paulo per la presència que la muntanya de Montserrat i la Moreneta tenen en l'imaginari dels emigrants, símbol de l'enyorança per la terra.

Domingo aconsegueix una autèntica traducció cultural, amb les mares negres, mulates i indígenes, filles i netes d'esclaus. Són retrats de composició sòbria, de cap baix i mirada impenetrable, que conviden a la interiorització, capaces de produir significats, amb un fort potencial d'iconització, gràcies al mitjà multiplicador del tiratge dels gravats. S'integra així al moviment del Modernisme Brasiler de la intel·lectualitat de São Paulo, que fa de l'art un mediador simbòlic entre la cultura popular i el sentiment de nació, i que aposta per l'art figuratiu. Domingo col·labora amb el seu art a donar un rostre a una nació per construir, el Brasil, mentre assegura que no tornarà a Catalunya fins que no sigui lliure.



El negre
1935
Oli sobre tela
65 x 54 cm
Col·lecció particular

Obres exposades

En cas que no s'indiqui el contrari, les obres d'aquest llistat han estat fetes per Francesc Domingo.



Flors
1916
Oli sobre paper enganxat sobre tela
43 x 30 cm
Col·lecció particular



Figura
1917
Tinta xinesa i aquarel·la sobre paper
32,8 x 24 cm
Col·lecció particular



Cartell Per la Pàtria i per la Llibertat a Catalunya
1914
Arxiu Robert Surroca. Imatge cedida pel Museu d'Història de Catalunya



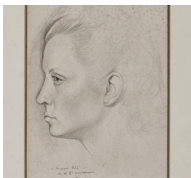
Els jugadors
1920
Oli sobre tela
132 x 150,5 cm
Adquisició de la Col·lecció Plandiura, 1932. Museu Nacional d'Art de Catalunya, Barcelona



Ballarina
1919
Oli sobre tela
55 x 47 cm
Dedicat a Rafael Solanic
Col·lecció Martorell Solanic



Retrat d'Odile, filla de l'artista, amb una boina vermella
1938
Oli sobre tela
55 x 46 cm
Col·lecció particular



Retrat de Rita Miret, esposa de l'artista
c. 1950
Mina de plom sobre paper
32 x 22 cm
Col·lecció particular



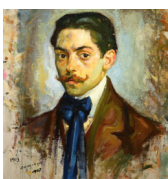
Retrat de Fèlix Albajes
1940
Llapis sobre paper
36 x 26 cm
Col·lecció Ramon Albajes



Natura morta amb llibres
1915
Oli sobre fusta
30 x 37 cm
Col·lecció particular



Gerro
S/d
Ceràmica policromada
32 x 25 diàmetre
Col·lecció particular



Retrat de J. Llorens Artigas
1913 (signat i datat l'any 1947)
Oli sobre tela
51 x 46 cm
Col·lecció particular



Autoretrat
1913-1918
Oli sobre tela
32 x 24 cm
Col·lecció particular



J. Llorens Artigas envoltat de tres muses
c. 1920
Ceràmica policromada
60 x 45 cm
Fundació J. Llorens Artigas



Nu d'esquena
1913
Arxiu Natàlia Barenys



Paisatge urbà dedicat a Joaquim Folch i Torres
1912
Oli sobre fusta
46,5 x 52,5 cm
Fundación La Mirada Ingenua



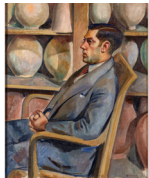
Natura morta amb pomes
S/d
Oli sobre tela
45 x 54 cm
Museu Pau Casals



Natura morta amb pomes i gerra
S/d
Oli sobre tela
50 x 60 cm
Fundación La Mirada Ingenua



Miró boxeant
S/d
Arxiu Natàlia Barenys



Retrat de J. Llorens Artigas
1930
Oli sobre tela
100 x 80 cm
Fundació J. Llorens Artigas



Retrat de Jean Cocteau
1928
Llapis sobre paper
30 x 23 cm
Col·lecció Ramon Córdoba, Barcelona



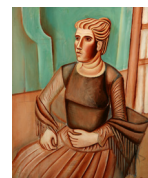
Retrat de Mika Mikoum
1922
Llapis sobre paper (reproducció)
27 x 21 cm
Col·lecció Natàlia Barenys



Retrat del poeta Pierre Reverdy
1923
Llapis sobre paper (reproducció)
47 x 31,5 cm
Fondation Marguerite et Aimé Maeght, Saint-Paul de Vence



Bretona (Hélène)
c. 1926
Oli sobre tela
60 x 46 cm
Col·lecció Jaume Olivar



Pagesa bretona
1925-1926
Oli sobre tela
92 x 73 cm
Col·lecció particular

Programació expositiva — *Espais Volart*

FUNDACIÓ
VILA CASAS

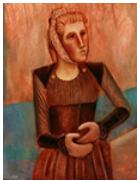
ESPAIS
VolART
BARCELONA



Pagès bretó amb vaca
c. 1926
Oli sobre tela
61 x 46 cm
Col·lecció particular



Estudi per a les bretones
1926
Llapis sobre paper
23 x 18 cm
Col·lecció particular



Jove amb guants
c. 1926
Oli sobre tela
70 x 56 cm
Col·lecció particular



Pagès bretó amb pipa
c. 1926
Oli sobre tela
60 x 48,5 cm
Col·lecció particular



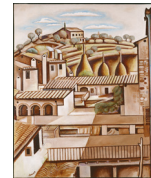
Caldes de Montbui
1927
Oli sobre tela
85 x 72 cm
Col·lecció hereus de Joan Fontcuberta



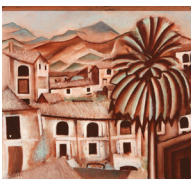
Retrat d'Hélène Le Grand
1923
Llapis sobre paper
36 x 27 cm
Col·lecció particular



Paisatge
1927
Dibuix a la ploma sobre paper
33 x 24 cm
Col·lecció Helena i Marina Casassas i Riba



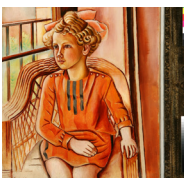
El barri de Sant Salvador de Caldes de Montbui
1927
Oli sobre tela
73,5 x 60 cm
Fundació Vila Casas



La palmera (Paisatge de Caldes de Montbui)
S/d
Oli sobre tela
44 x 53 cm
Thermalia. Museu de Caldes de Montbui



Pagès del Vallès
1926 (datat posteriorment 1927)
Oli sobre tela
80 x 71 cm
Museu de Valls. Dipòsit de la Generalitat de Catalunya



Retrat de Rosita Termes, neboda de l'artista
1928
Oli sobre tela
90 x 75 cm
Col·lecció particular



Retrat de Jaume Gispert
1927
Oli sobre tela
83 x 65 cm
Col·lecció Ramon Albajes



Figura espectral
1928
Oli sobre tela
67 x 57 cm
Col·lecció particular



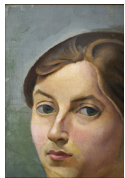
Thérèse espectral
1928
Oli sobre cartró
71 x 58 cm
Museu de la Garrotxa, Olot. Dipòsit de la Generalitat de Catalunya



Retrat femení
S/d
Oli sobre tela
28 x 23 cm
Col·lecció particular



Retrat de l'escriptor Odó Hurtado
S/d, Oli sobre tela
80 x 59 cm
El seu pare, Amadeu Hurtado, és fundador de la revista *Mirador*, on col·labora Domingo.
Col·lecció família Hurtado



Retrat de desconeguda
S/d
Oli sobre tela
23,5 x 16 cm
Col·lecció família Hurtado



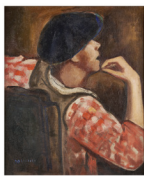
Retrat de la Srta. Albert
1933
Oli sobre tela
47 x 88 cm
Museu de Valls



Teatre
1930
Fotografia de l'obra desapareguda



Estudi per a Teatre
1930
Llapis sobre paper
43,3 x 32,2 cm
Col·lecció particular



Espectador de la gorra
1932
Oli sobre tela
53 x 44 cm
Col·lecció particular, Badalona



Music Hall (Apolo Palace)
1934
Oli sobre tela
146 x 114 cm
Col·lecció particular



Retrat de Carles Riba
1948
Gravat
44 x 33 cm
Col·lecció particular



Nu
c. 1930
Sanguina sobre paper
62 x 46 cm
Col·lecció particular

Programació expositiva — *Espais Volart*

FUNDACIÓ
VILA CASAS

ESPAIS
VolART
BARCELONA



Nu de Rita
S/d
Oli sobre tela
26 x 34 cm
Col·lecció particular



Nu femení
S/d
Llapis sobre paper
24 x 33,3 cm
Col·lecció particular



Nu femení
S/d
Llapis i sanguina sobre paper
24 x 33,3 cm
Col·lecció particular



Josep Cañas
Francisc Domingo pintant al taller del carrer Comtal de Barcelona
1932
Carbonet sobre paper
40,5 x 30,5 cm
Fons d'Art de l'Ajuntament del Vendrell



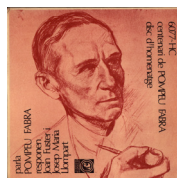
Barraca de tir al blanc
1937
Museu Nacional d'Art de Catalunya,
procedent de l'Exposició Trimestral
d'Arts Plàstiques de Barcelona,
1938.



Maternitat
1937
Pastel sobre paper
62,5 x 46,5 cm
Col·lecció Família Ribó-Pañell



Retrat de Ramona, esposa de l'escultor Josep Cañas
1947
Llapis sobre paper
62 x 46 cm
Col·lecció particular



Retrat de Pompeu Fabra
Sanguina reproduïda en el disc d'home-
natge a Pompeu Fabra, dissenyat per
Pau Riba, Concèntric, 1968
18,5 x 18,5 cm
Col·lecció particular



Dona i nena llegint
1937
Llapis sobre paper
29 x 24 cm
Col·lecció particular



Retrat de Jaume Miravittles
1954
Llapis sobre paper
31 x 22 cm
Col·lecció Ramon Batalla i Àngela Mas



Retrat d'Alexandre Vilalta
1937
Díptic imprès "Per Catalunya!" del
Comissariat de Propaganda de la
Generalitat de Catalunya
38 x 23,5 cm
Col·lecció particular



Retrat de dona
1938
Oli sobre tela
73,5 x 60 cm
Adquisició al Saló de Tardor de Bar-
celona, 1938. Museu Nacional d'Art
de Catalunya, Barcelona

Programació expositiva — *Espais Volart*

FUNDACIÓ
VILA CASAS

ESPAIS
VolART
BARCELONA



L'apat del pescador
1945
Oli sobre tela
98 x 81 cm
Fundación La Mirada Ingenua



Felicitació de Cap d'Any a Víctor i
Anita Imbert
1956
Facsimil
15 x 8,7 cm
Col·lecció particular
Gentilesa de Dama Galeria d'Art,



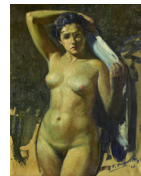
*La nostra mare (Gure Amacho) per
al llibre de bibliòfil Gure-Erria.*
1950
Ed. *Apuntes de folklore vasco*
29 x 20 cm
Museu Deu, El Vendrell



El negre
1935
Oli sobre tela
65 x 54 cm
Col·lecció particular



S/t
1945
Gravat del llibre *Àfrica Negra*
16 x 23,5 cm
Col·lecció particular



Nu amb fons negre
1951
Oli sobre tela
80 x 64 cm
Col·lecció particular



Maternitat
1956
Llapis i carbonet sobre paper
63 x 47 cm
Col·lecció particular



*Retrat de Ramona Segura, mare de
l'artista*
1940
Llapis sobre paper
32 x 22 cm
Col·lecció particular



Maternitat
S/d
Carbonet i pastel sobre paper
39 x 32 cm
Col·lecció Consetti Martínez



Retrat d'Agustí Bartra
1937-1938
Oli sobre tela
32 x 22 cm
Museu de Terrassa. Casa Museu
Alegre de Sagrera



Retrat de Pau Casals
c. 1954
Llapis sobre paper
26 x 20 cm
Col·lecció particular



Paisatge de Sant Just
1913-1918
Oli sobre tela
Col·lecció Francesc-Xavier Puig
Rovira



Retrat d'Antoni Llorens Guiamet,
pare de J. Llorens Artigas
c. 1912
Oli sobre tela
Fundació J. Llorens Artigas



Retrat de J. Llorens Artigas
1913 (signat i datat l'any 1947)
Oli sobre tela
Col·lecció particular



Figura
1917
Tinta xinesa i aquarel·la sobre paper
Col·lecció particular



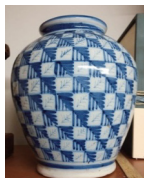
Pagès basc
1950
Llapis sobre paper
Col·lecció particular



Pagesos de Sant Just
c. 1917
Llapis sobre paper
Col·lecció particular



Maternitat
c. 1918
Llapis sobre paper
Dedicat a Jaume Mercadé
Col·lecció particular



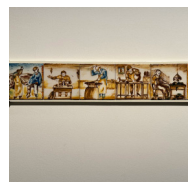
Francesc Quer i Francesc Domingo
Gerra, s/d
Ceràmica policromada
Col·lecció Família Morera Borrell



Francesc Quer i Francesc Domingo
Gerra, 1917-1918
Ceràmica policromada
Col·lecció particular



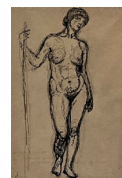
Francesc Quer i Francesc Domingo
Gerra, 1917-1918
Pisa
Museu del Disseny-Dhub. Donació
Sr. Amorós, 1969



Francesc Quer i Francesc Domingo
Rajoles d'oficis
1918
Pisa
Museu del Disseny-DHub. Donació
Montserrat Ainaud de Lasarte, 1969



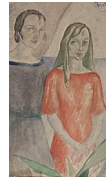
Joan Miró
Fris amb figures
1917
Llapis Conté sobre cartró
Ajuntament de Girona. Col·lecció
Rafael i María Teresa Santos Torro-
lla. MHG 13826



Rafael Benet
Sense títol
1914
Ploma sobre paper
Llibreria i col·leccionisme Rouse,
Barcelona



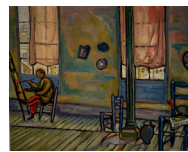
Enric Cristòfor Ricart
Figura
1918
Llapis sobre paper
Col·lecció particular



Josep Obiols
Dues noies
1919
Guaix i aquarel·la sobre paper
Col·lecció particular



Rafael Sala
Autoretrat
S7d
Silografia
Col·lecció Francesc-Savier Puig



Enric Cristòfor Ricart
Joan Miró al taller que compartia amb E. C. Ricart
1917
Oli sobre cartró
Col·lecció Francesc-Xavier Puig Rovira



Marian Espinal
Retrat de nen
1919
Carbonet sobre paper
Col·lecció particular



Josep Francesc Ràfols
Retrat d'Enric Cristòfor Ricart
1923
Dibuix
Galeria Francesc Mestre Art



Enric Cristòfor Ricart
Natura morta surrealista
1928
Tinta xinesa i sanguina sobre paper
Col·lecció particular



Enric Cristòfor Ricart
Natura morta surrealista
1928
Tinta xinesa sobre paper
Col·lecció particular



Enric Cristòfor Ricart
Nus
1924
Tinta sobre paper
Col·lecció particular



Enric Cristòfor Ricart
Reproducció del frontispici del primer llibre de poemes de René Char, Arsenal, ed. Méridiens, Nimes, 1930
Arxiu Marie-Claude Char, París



Enric Cristòfor Ricart
Reproducció de la il·lustració per al número 3 de la revista Méridiens, 6 desembre 1929
Arxiu Marie-Claude Char, París



Enric Cristòfor Ricart
Dada
c. 1922
Llapis sobre paper
Col·lecció particular



Reproducció del Retrat del poeta
Pierre Reverdy, teòric dels pintors
cubistes, que influencia els surrea-
listes, 1923
Fondation Marguerite et Aimé
Maeght, Saint-Paul de Vence



Noia pensativa
c. 1927
Llapis sobre paper
Col·lecció particular



Retrat de Carmen Cuevas
Anys 1930
Oli sobre tela
Col·lecció Família Hurtado



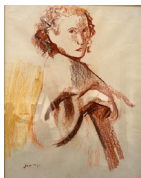
Parella de bretons
c. 1926
Llapis i sanguina sobre paper
Col·lecció particular



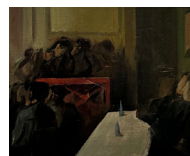
Retrat de noia
S/d
Oli sobre tela
Col·lecció Jaume Mimó i Llobet



Nena
1933
Llapis sobre paper
Col·lecció particular



Retrat de dona
Anys 1930
Sanguina
Col·lecció Jaume Olivar



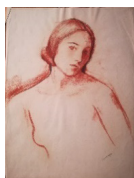
Espectadors
Anys 1930
Oli sobre tela
Col·lecció particular



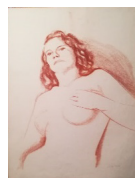
Escena de cabaret
Anys 1930
Carbonet i sanguina sobre paper
Col·lecció particular



Nu femení
S7d
Llapis sobre paper
Col·lecció particular



Nu
c. 1930
Sanguina sobre paper
Col·lecció particular



Nu
c. 1930
Sanguina sobre paper
Col·lecció particular

Programació expositiva — *Espais Volart*

FUNDACIÓ
VILA CASAS

ESPAIS
VolART
BARCELONA



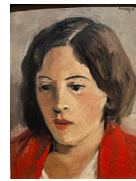
Tors nu
Anys 1930
Carbó i sanguina sobre paper
Col·lecció Jaume Olivari



Emili Bosch Roger
Sense títol
1920
Linòleum
Col·lecció particular



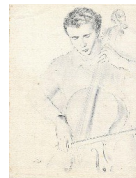
Rafael Benet
Paisatge de Corbera
1925
Oli sobre tela
Col·lecció Noblom. Donació Família
Galí Segué



Francesc Camps Ribera
Retrat femení
1932
Oli sobre cartró
Col·lecció particular



Autoria no identificada
Francesc Domingo amb boina
Anys 1940
Fotografia
Col·lecció particular



Retrat del violoncelista Ernest Xancó
1937
Dibuix original de la sèrie "Per Catalunya"
del Comissariat de Propaganda de la Gene-
ralitat de Catalunya
Llapis sobre paper
Col·lecció particular



Elles
1938
Il·lustració per al poema "Elles", dins Cant
corporal d'Agustí Bartra.
Llapis, carbonet i aquarel·la sobre paper
Museu de Terrassa. Casa Museu Alegre de
Sagrera



L'escultor Martí Llauredó tocant la
guitarra
1942
Llapis sobre paper
Col·lecció Martí Llauredó fill



Retrat d'Elisa, esposa de Martí
Llauredó
1937
Carbonet sobre paper
Col·lecció Martí Llauredó fill



Retrat del músic, polític i escriptor
Josep Fontbernat
S7d
Llapis sobre paper
Col·lecció particular



Retrat d'Aminda Valls, secretària de
Jaume Miravittles
1938
Llapis sobre paper
Col·lecció Família d'Alfred Figueras



Retrat de Montserrat Fargas
S/d
Llapis sobre paper
Col·lecció particular

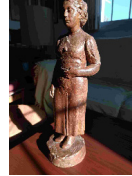
Programació expositiva — *Espais Volart*

FUNDACIÓ
VILA CASAS

ESPAIS
VolART
BARCELONA



Enric Moreny i Noguera
Cartell per a les Fêtes Catalanes
(organitzades pel Comissariat de
Propaganda de la Generalitat de
Catalunya)
1936
Col·lecció Marc Martí



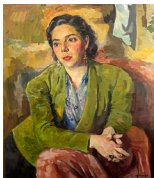
Martí Llauredó
Elisa, esposa de l'escultor Martí
Llauredó
1935
Guix
Col·lecció Martí Llauredó fill



Vista de Tossa de Mar
1942
Oli sobre tela
Col·lecció particular, Badalona



Retrat de Rita
S7d
Oli sobre tela
Col·lecció particular



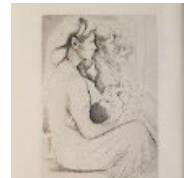
Retrat d'Elisa, esposa de l'escultor
Martí Llauredó
S7d
Oli sobre tela
Col·lecció Martí Llauredó fill



Retrat de dona
S/d
Llapis sobre paper
Col·lecció Victòria Combalia



Retrat del Dr. Antoni Oriol i Angue-
ra
1946
Gravat a la punta seca
Col·lecció particular



Espectadors
1949
Aiguafort i ruleta
Comentat per Antoni Oriol i Anguera
Barcelona: Edicions de la Rosa Vera
Col·lecció de gravats contemporanis.
Arxiu particular



L'oreneta de l'etern retorn
1946
Tinta xinesa sobre paper
Museu de Terrassa. Casa Museu
Alegre de Sagrera



Agustí Bartra i Francesc Domingo
Per als murs de la meua pàtria
1969
Cartell imprès a dues tintes, Mèxic
Museu de Terrassa. Casa Museu
Alegre de Sagrera



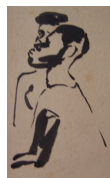
Ballarina
1970
Tinta xinesa sobre paper
Col·lecció particular



Felicitació de Cap d'Any a Víctor i
Anita Imbert
1956
Tinta xinesa i aquarel·la
Gentiles de Dama Galeria d'Art,
Calafell



Nen
S/d
Oli sobre tela
Col·lecció particular



Brasilers
S/d
Tinta xinesa
Col·lecció Francesc Xavier Puig
Rovira



Brasilers
S/d
Aquarel·la
Col·lecció Francesc Xavier Puig
Rovira



Brasilers
S/d
Tinta xinesa
Col·lecció Francesc Xavier Puig
Rovira



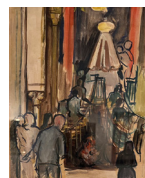
Maternitat
S/d
Tinta sobre paper
Col·lecció particular



Maternitat
S/d
Tinta i aquarel·la sobre paper
Col·lecció Ton Fernández-Cid



Maternitat
S/d
Dibuix sobre paper
Col·lecció particular



Estudi per L'adoració de la Moreneta, obra guardonada en el concurs "Montserrat vist pels pintors catalans"
1931
Guaix sobre paper
Col·lecció particular

Madola

— *Un foc mil·lenari*

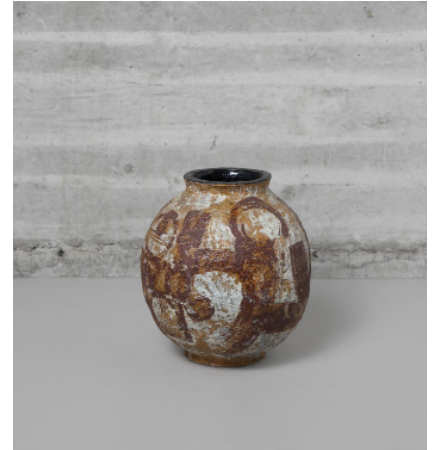
L'exposició

La Fundació Vila Casas presenta l'obra escultòrica de **Madola** als Espais Volart, un treball que la ceramista ha desenvolupat al llarg dels seus seixanta anys de trajectòria artística. La seva obra se centra en la relació entre el més quotidià, íntim i senzill, i l'aspecte més profund, espiritual i fins i tot sagrat de la vida. Si bé la seva obra es pot sintetitzar en quatre elements essencials –terra, aigua, aire i foc–, així com en alguns gestos senzills –aplanar, amuntegar, transformar– i en tres colors de terres –blanc, negre, roig–; la profunditat del seu treball és difícil de comprendre de la mateixa manera.

L'exposició, comissariada per **Caterina Almirall**, parteix d'una mirada contemporània no genealògica. Organitzada en **sis àmbits**, hi trobem obra de diferents moments de la seva singladura, des dels seus inicis a mitjans dels anys seixanta fins avui mateix. Organitzats i distribuïts en diferents àmbits que volen remarcar el procés de treball en el decurs del temps, les temàtiques que l'ocupen i alguns dels motius en què ha insistit i que com a pols complementaris dialoguen al llarg de la seva obra entre allò que és més orgànic i allò que és més constructiu.

L'obra de Madola està vinculada a la vida i a la mort, temes que són transversals en la història de la humanitat. Sempre fidel a un mateix material –la ceràmica–, la seva obra està profundament arrelada a una pràctica ancestral de treball amb els elements primordials. Des de la consciència d'aquest llegat, molts dels seus motius de reflexió versen sobre formes, arquitectures o gestos que la humanitat ha desenvolupat en diferents moments i en diferents cultures. Sempre a la recerca d'alguna cosa que resta invisible als nostres ulls, un misteri, o quelcom que se'n amaga amb la certesa que mai sabrem del tot què és.

Tal com diu la comissària: “La present exposició no és una proposta de revisió antològica ni retrospectiva, no està feta des de la mirada historiogràfica, sinó des d'una perspectiva contemporània amb l'ànim de reivindicar l'obra de Madola en el context actual al qual pertany. Per aquest motiu, al catàleg trobem un text de Rafael Vallbona, poeta i amic de Madola, que coneix en profunditat l'obra i la trajectòria de l'escultora; al costat d'un text d'Alba Mayol, escriptora i artista contemporània, que hem convidat a entrar en contacte per primera vegada amb Madola i a escriure des de la seva sensibilitat sobre un univers de referències compartit”.



Gerro dibuixat

1969

Terra xamotada, esmalts i òxid de ferro
28 x 24,5 cm Ø

Col·lecció de l'artista

Programació expositiva

— *Espais Volart*



Seguint la versió feminista de la història, la primera eina que hauria creat la humanitat seria un recipient per guardar i transportar aliment, que podria ser fet de diferents materials, com ara fibres, fulles o branquetes, o bé de terra que després de la pluja es cou en un bassal vora el foc i de forma inesperada genera un petit recipient de terra cuita. La perennitat d'aquests objectes ceràmics els ha permès d'arribar fins avui dia per ser portadors d'històries i mitologies, vehicles de l'espiritualitat al món terrenal.

“Aquesta versió de la història de la ceràmica me la va explicar la Madola la primera vegada que la vaig anar a veure al seu taller. En la seva obra, la referència a l'ancestralitat és present en la mateixa materialitat, en el tracte de la matèria que resta visible i evidenciada, en l'elecció sostinguda de treballar amb la terra que cuita esdevé ceràmica, en les formes i referències que li donen forma d'urna, d'estela, de taula o d'amulet. Una obra que és a la vegada present i contemporània i que continua coent-se en aquest foc mil·lenari des de fa 30.000 anys”, explica Caterina Almirall.

Àmbits de l'exposició

Sol i cos

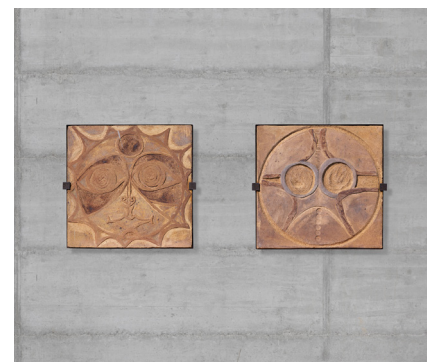
L'exposició s'inicia amb dues rajoles ceràmiques que Madola va presentar a la seva primera mostra, celebrada a l'Ateneu Barcelonès l'any 1966. Va anar a veure el poeta Salvador Espriu per demanar-li si li escriuria un text per a aquella ocasió, i així va ser. Aquest text que va escriure en ocasió de la primera exposició de Madola, s'ha reproduït en el catàleg d'aquesta exposició.

Des d'aleshores, Espriu s'ha estat una referència cabdal en la creació de Madola. En són molt bon exemple les importants peces que es troben al Cementiri d'Arenys de Mar creades en relació amb el text d'Espriu Llibre de Sinera, que representen un conjunt ampli i destacat en la seva obra. Es tracta d'un llibre de poesia escrit per Salvador Espriu l'any 1963. Sinera és anagrama d'Arenys de Mar, el poble que l'escriptor va mitificar a partir dels records dels estius que havia passat durant la seva infantesa a Arenys de Mar, d'on era originària la família, i un lloc mític on se situa gran part de la seva obra.

“Des d'aquella primera exposició fins avui, he pogut veure com Madola ha estat capaç d'alliberar les formes del treball amb la terra que l'academicisme tenia segrestades per anar definint aquest llenguatge rupturista que tothom entén, i ser testimoni de com tant ella com la seva obra són estimades i valorades arreu del món”, apunta Daniel Giralt-Miracle en el text del catàleg.



1714. De la sèrie “Sarcòfags”
2014
Terra xamotada, òxid de cobalt i fusta
47 x 113 x 79 cm
Col·lecció de l'artista



Sol i cos
1966
Terra xamotada i òxid de ferro
2 peces. 50 x 50 x 5 cm c/u
Col·lecció de l'artista

El Museu Arqueològic

Com si féssim arqueologia de la producció de Madola, la disposició de les obres en aquest àmbit emula un museu etnogràfic. Tal com explica la comissària: “Aquí trobem les peces de format més petit, que en conjunt expliquen l’evolució del procés creatiu al llarg dels anys i on podem veure les formes i les temàtiques que hi ha abordat, organitzades en sèries. Aquesta ordenació explica un viatge del buit al ple, hi veiem com durant els primers anys treballa per deixar enrere la forma més tradicional de la feina amb terrissa del vas o del gerro, i es dirigeix cap a les formes escultòriques; passant pels bonys característics que evocuen formes orgàniques que juguen a semblar òrgans o parts del cos; fins a les nombroses urnes i capsetes que remetent al vessant més constructiu, arqueològic i també més espiritual, en un joc entre el visible i l’invisible, la materialitat i la immaterialitat. Sovint ha buscat en els seus viatges —a les formes de les cases, temples, tombes o vasos d’altres llocs— la inspiració per al seu treball i l’estímul per a la seva pràctica”.

En aquest àmbit trobem paisatges i altres formes que ho recorden. També peces petites de la sèrie del cos, que després continua en format més gran.

El mar i la muntanya: ecosistemes socials en perill

El conjunt de peces més recents remetent a problemàtiques concretes del present: al món natural com a ecosistema i la problemàtica de la contaminació mediambiental, i als drames humans que les migracions forçades a través del mar Mediterrani i els milers de morts invisibilitzades que comporten. Aquestes sèries recents ens parlen de les crisis del present i ens mostren una Madola compromesa amb el seu món.

En aquest àmbit s’inclou una sèrie de quatre pintures de la temàtica de les muntanyes i la contaminació, que Madola desenvolupa en paral·lel a les peces escultòriques, i que ens mostren el procés de conceptualització i imaginació de les formes. L’artista no les fa tant com a esbossos preparatoris sinó com un procés de treball paral·lel i un espai de reflexió.

L’arquitectura i la construcció

Aquest àmbit ens parla de l’interès constant de Madola pel treball arquitectònic i constructiu, i per la manera en què les seves obres es relacionen amb l’espai. Madola esmenta que, en certa manera, aquestes peces que giren entorn de la idea de casa, la forma que podria tenir, l’estructura habitable com a escultura... és perquè hi ha en ella una arquitecta frustrada. “Aquí demostra la potencialitat de l’arquitecta que rau en ella, una vocació cap a aquesta professió que ha desenvolupat amb mirada d’escultora, la mirada atenta a aquestes estructures que imagina, recorda i reconstrueix a partir del treball amb les mans i amb el fang en dimensions diverses, completes o per detalls”, apunta Caterina Almirall.



Urnas cilíndriques. De la sèrie “Urnas”
2013 Terra xamotada, esmalt i òxids
22 x 42 x 20 cm (mida total)
Col·lecció de l’artista



El mar de gel. Homenatge a C. F. D. D.
De la sèrie “Mar de silenci”. 2022. Terra
xamotada, esmalt i tinta xinesa
54 x 113 x 55 cm
Col·lecció de l’artista



S/t. De la sèrie “Cases”
2014
Terra xamotada i òxids
16 x 23 x 17 cm
Col·lecció de l’artista

Programació expositiva

— *Espais Volart*



Aquest àmbit mostra el seu procés de treball al taller, la forma de plantejar l'espai i les dimensions de les escultures, i també el recorregut conceptual que fan les seves peces mentre es van desenvolupant materialment des de les maquetes, les peces de mida mitjana fins a les peces més grans.

La via sepulcral

Les formes d'entendre la relació amb el més-enllà és un tema que ha fascinat Madola des de sempre. En certa manera, el seu treball persegueix atènyer quelcom d'aquesta relació amb l'inconegut. Sovint les seves formes tenen a veure amb guardar o amagar alguna cosa a dintre, bo i evocant allò que no podem comprendre del tot amb els llenguatges habituals, allò que escapa a la mirada, al pensament racional, i que es fa present des d'una altra comprensió del món en una materialitat específica.

“El recorregut circular que dibuixa aquí la sala d'exposicions ens força a caminar en una direcció, com si avancéssim per un camí. Aquest camí remet al recorregut d'una via sepulcral, la ruta d'entrada a una ciutat en la qual les tombes a banda i banda acompanyen el viatger. Les tombes i esteles funeràries de vegades es dirigeixen directament al vianant per mitjà de l'aclamació als vius en boca del difunt. Es posa de manifest com la seva presència remet a una forma de relacionar-nos amb l'espiritual –i, per tant, amb l'art– que beu de cultures en les quals la relació amb el més-enllà és molt directa. Aquí, les peces es dirigeixen interpel·lant el visitant des del seu aplom de fang i foc”, explica la comissària.

El cos com a arquitectura última

Aquest últim àmbit de l'exposició reuneix peces de diferents moments que comparteixen la representació del cos, sempre per parts, com si fossin amulets o restes d'estatuària antiga. Ens planteja una forma d'entendre la pròpia pràctica artística com una manera de continuar indagant en aquest espai inabastable, incompreensible, que aquí es planteja com una forma de sanació i també com una manera d'homenatjar aquells que han passat abans que nosaltres, tant com als que han de venir.

Hi trobem diferents formes que remetent al cos, alguns bonys de dimensions més grans que presenten una forma quasi abjecta, entre un cul o un cony, o un òrgan a l'interior d'un cos. Una sèrie de maquetes de caps més grans que pertanyen al Museo de Cerámica de Muel, a Saragossa. I, a més, la sèrie dels caps del pare duta a terme en relació amb la mort del seu pare, la persona que la va animar i ajudar en la seva carrera com a artista des del principi, i a qui va dedicat aquest grup de peces.



Absència. De la sèrie "Piques"
1999
Terra xamotada i plom
90 x 50 cm Ø
Col·lecció particular



Guitza. De la sèrie "Cos"
2004
Terra xamotada, òxids, colorants i plom
80 x 90 x 60 cm
Col·lecció de l'artista

Programació expositiva — *Espais Volart*

FUNDACIÓ
VILA CASAS

ESPAIS
VolART
BARCELONA

Madola

Barcelona, 1944

Des dels inicis de la seva trajectòria artística, Maria Àngels Domingo Laplana va adoptar l'acrònim Madola. Va estudiar ceràmica a l'Escola Massana de Barcelona i és llicenciada i doctora en Escultura per la Facultat de Belles Arts de la Universitat de Barcelona. Ha participat en exposicions individuals i col·lectives des de l'any 1966 arreu d'Espanya, a ciutats com ara Barcelona, Madrid, València, Canàries, Sevilla, Pamplona i Gijón, entre d'altres; i, en l'àmbit internacional, ha exposat a països tan diversos com França, Bèlgica, Suïssa, Alemanya, el Regne Unit, Itàlia, Portugal, Hongria, Eslovàquia, Estats Units, el Japó, Corea, Mèxic i la Xina, per citar-ne alguns.

Ha obtingut el reconeixement de premis nacionals i internacionals. És membre de l'Académie Internationale de la Céramique amb seu a Ginebra (Suïssa) i del World Craft Council Europe de la UNESCO amb seu a París; i és acadèmica de número de la Reial Acadèmia de les Ciències i les Arts de Barcelona. Imparteix seminaris i conferències, invitada per institucions tant públiques com privades sobre la ceràmica de gran format, especialment per a espais públics. La seva obra es troba en nombroses col·leccions i museus nacionals i internacionals.

Simultàniament a la seva obra escultòrica en ceràmica, du a terme obres sobre paper, amb vidre i també obra gràfica, des de l'any 1980. A partir del 1988 treballa en obres de gran format per a l'espai públic: *Castella* (plaça de la Font Castellana, Barcelona, 1992); *Catalan Square* (Manchester, Anglaterra, 1995); *La mà com a eina* (Morell, Tarragona, 1999); *Art i Natura* (Cervelló, Barcelona, 2004); *Memory Catalonia-Korea* (Icheon Park, Corea del Sud, 2005-2006); *Rotonda Blava* (Premià de Dalt, Barcelona, 2007); *Orgànic* (Museu de les Arts Decoratives de Barcelona, 2013); *Donar forma a la paraula* (Cementiri d'Arenys de Mar, Barcelona, 2013); i en espais privats nacionals i internacionals.



Obres en exposició



Sol i cos
1966
Terra xamotada i òxid de ferro
2 peces. 50 x 50 x 5 cm c/u
Col·lecció de l'artista



Sarcòfag. De la sèrie "Sarcòfags"
2015
Terra xamotada i òxid de cobalt
33 x 100 x 63 cm
Col·lecció particular



Altar. De la sèrie "Taules"
2018
Terra xamotada i plom
83 x 48 x 62 cm
Col·lecció de l'artista



Vas Negre 1. De la sèrie "Piques"
2015
Terra xamotada, òxids i plom
72 x 60 x 60 cm
Col·lecció particular



Vas amb plom. De la sèrie "Piques"
2010
Terra xamotada, esmalts i plom
81 x 53 x 55 cm
Col·lecció de l'artista



Vasos comunicants II. De la sèrie "Vasos comunicants"
2014
Terra xamotada, esmalts i plom
13 x 124 x 64 cm (mida total)
Col·lecció de l'artista



Vas blau. De la sèrie "Piques"
2006
Terra xamotada, esmalts i òxid de cobalt
135 x 44 x 47 cm
Col·lecció de l'artista



Absència. De la sèrie "Piques"
1999
Terra xamotada i plom
90 x 50 cm Ø
Col·lecció particular



Paret. De la sèrie "Construccions"
2013
Terra xamotada, òxids i esmalts
62 x 103 x 20 cm
Col·lecció de l'artista



Pica quadrada. De la sèrie "Piques"
2023
Terra xamotada, òxids, colorants i plom
93 x 50 x 35 cm
Col·lecció particular



Quadrat de plom. De la sèrie "Llibre de Sinera", XXXIV
2012
Terra xamotada i plom
29 x 98 x 100 cm
Col·lecció particular



Alfa/Omega. De la sèrie "Esteles"
2023
Terra xamotada, porcellana i òxids
98 x 50 x 22 cm
Col·lecció de l'artista



*Vasos comunicats. De la sèrie “Vasos comunicants”
2016
Terra xamotada i plom
73 x 90 x 74 cm (mida total)
Col·lecció de l'artista*



*Estela vermella. De la sèrie “Esteles”
2015
Terra xamotada i òxids
105 x 58 x 21 cm
Col·lecció de l'artista*



*1714. De la sèrie “Sarcòfags”
2014
Terra xamotada, òxid de cobalt i fusta
47 x 113 x 79 cm
Col·lecció de l'artista*



*Estela escrita. De la sèrie “Esteles”
2024
Terra xamotada, òxid de cobalt i
placa de ferro
53 x 140 x 30 cm
Col·lecció de l'artista*



*Taula. De la sèrie “Taulas”
Terra xamotada, esmalt i òxid de
ferro
68 x 42 x 83 cm
Col·lecció de l'artista*



*Pica blanca. De la sèrie “Piques”
1989
Terra xamotada, esmalts i plom
90 x 50 x 30 cm
Col·lecció Capdevila-Coral*



*Solcs a la sorra. De la sèrie “Mar de
silenci”
2022
Terra xamotada i cendres
30 x 110 x 100 cm (mida total)
Col·lecció de l'artista*



*El mar de gel. Homenatge a C. F. D.
D. De la sèrie “Mar de silenci”
2022
Terra xamotada, esmalt i tinta xinesa
54 x 113 x 55 cm
Col·lecció particular*

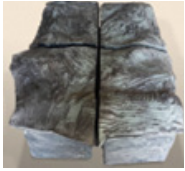


*En el fons del mar. De la sèrie “Mar
de silenci”
2021
Terra xamotada i plom
50 x 113 x 48 cm
Col·lecció particular*



*Muntanya negra. De la sèrie “Con-
taminació”
2021
Terra xamotada
118 x 105 x 30 cm
Col·lecció de l'artista*

Programació expositiva — *Espais Volart*



Mar de silenci. De la sèrie "Mar de silenci"
2019
Terra xamotada i òxid de cobalt
31 x 101 x 80 cm
Col·lecció de l'artista



Estela negra. De la sèrie "Contaminació"
2022
Terra xamotada i esmalt
128 x 63 x 46 cm
Col·lecció de l'artista



Peus. De la sèrie "Cos"
2005
Terra xamotada i òxid
12 x 30 x 32 cm
Col·lecció particular



Guitza. De la sèrie "Cos"
2004
Terra xamotada, òxids, colorants i plom
80 x 90 x 60 cm
Col·lecció de l'artista



Home de la barba. De la sèrie "Caps"
2007
Terra xamotada, òxid de ferro i cobalt
75 x 40 x 35 cm
Col·lecció de l'artista



S/t. De la sèrie "Bonys"
1977
Terra xamotada i esmalt
30 x 45 x 28 cm
Col·lecció particular



S/t. De la sèrie "Bonys"
1977
Terra xamotada, òxid i esmalt
36 x 26 x 27 cm
Col·lecció particular



S/t. De la sèrie "Caps. Homenatge al pare"
1981
Terra xamotada
11 x 16 x 11 cm
Col·lecció de l'artista



Sèrie "Caps. Homenatge al pare"
1981
Terra xamotada i esmalt
10 peces de mides diverses
Col·lecció de l'artista



S/t. De la sèrie "Caps. Homenatge al pare"
1981
Terra xamotada
15 x 15 x 10 cm
Col·lecció de l'artista



S/t. De la sèrie "Caps. Homenatge al pare"
1981
Terra xamotada i esmalt
11 x 16 x 12 cm
Col·lecció de l'artista



S/t. De la sèrie "Caps. Homenatge al pare"
1981
Terra xamotada i porcellana
17 x 14 x 9 cm
Col·lecció de l'artista



S/t. De la sèrie "Caps. Homenatge al pare"
1981
Terra xamotada i esmalt
16 x 14 x 5 cm
Col·lecció de l'artista



S/t. De la sèrie "Caps. Homenatge al pare"
1981
Terra xamotada i esmalt
15 x 13 x 12 cm
Col·lecció de l'artista



S/t. De la sèrie "Caps. Homenatge al pare"
1981
Terra xamotada i esmalt
17 x 11 x 10 cm
Col·lecció de l'artista



S/t. De la sèrie "Caps. Homenatge al pare"
1981
Terra xamotada
16 x 12 x 10 cm
Col·lecció de l'artista



S/t. De la sèrie "Caps. Homenatge al pare"
1981
Terra xamotada i esmalt
10 x 17 x 15 cm
Col·lecció de l'artista



S/t. De la sèrie "Caps. Homenatge al pare"
1981
Terra xamotada
16 x 13 x 13 cm
Col·lecció de l'artista



S/t. De la sèrie "Cases"
2014
Terra xamotada i òxids
16 x 23 x 17 cm
Col·lecció de l'artista



S/t. De la sèrie "Caps"
2007
Terra xamotada i òxids
16 maquetes de mides diverses
Col·lecció de l'artista



S/t. De la sèrie "Cases"
2014
Terra xamotada i òxids
20 x 20 x 18 cm
Col·lecció de l'artista



S/t. De la sèrie "Cases"
2014
Terra xamotada i òxid
17 x 19 x 18 cm
Col·lecció de l'artista



Arquitectures
2023
Terra xamotada
13 maquetes de mides diverses
Col·lecció de l'artista



S/t. De la sèrie "Cases"
2014
Terra xamotada
28 x 18 x 14 cm
Col·lecció de l'artista



*Si. De la sèrie "Llibre de Sinera", XV
2003
Terra xamotada i òxids
85 x 40 x 40 cm
Ajuntament d'Arenys de Mar*



*Petjada. De la sèrie "Llibre de Sinera", XXVI
2003
Terra xamotada i òxids
100 x 56 x 50 cm
Ajuntament d'Arenys de Mar*



*Porta de Sió. De la sèrie "Llibre de Sinera", XVI
1988
Terra xamotada i esmalts
99 x 65 x 18 cm
Ajuntament d'Arenys de Mar*



*Reposa en mi la llum. De la sèrie
"Llibre de Sinera", XL
2012
Terra xamotada i esmalt
35 x 80 x 50 cm
Ajuntament d'Arenys de Mar*



*Plat de Salvador Espriu
1966
Terra xamotada i òxid de cobalt
7,5 x 32,5 x 32,5 cm
Col·lecció particular*



*Gerro dibuixat
1969
Terra xamotada, esmalts i òxid de ferro
28 x 24,5 cm Ø
Col·lecció de l'artista*



*Gerro tancat
1970
Terra xamotada, òxids i esmalt
27 x 27 x 20 cm
Col·lecció de l'artista*



*Copa amb un tall vertical
1973
Terra xamotada, òxids i esmalt
20 x 15 x 15 cm
Col·lecció de l'artista*



*Gerro obert
1974
Terra xamotada, òxids i esmalt
35 x 25 x 30 cm
Col·lecció de l'artista*



*Bony groc. De la sèrie "Bonys"
1980
Terra xamotada i esmalt
21,5 x 29 x 26 cm
Col·lecció de l'artista*



*Bony verdós. De la sèrie "Bonys"
1980
Terra xamotada i esmalt
22 x 16 x 16 cm
Col·lecció de l'artista*



*Bony obert. De la sèrie "Bonys"
1980
Terra xamotada i esmalt
20 x 20 x 25 cm
Col·lecció de l'artista*

Programació expositiva — *Espais Volart*



Fetge. De la sèrie "Bonys"
1981
Terra xamotada i porcellana
25 x 20 x 25 cm
Col·lecció de l'artista



Paisatge blanc. De la sèrie "Construccions"
2010
Terra xamotada i òxid de cobalt i ferro
9 x 24 x 19 cm
Col·lecció de l'artista



S/t. De la sèrie "Urnes"
2007
Terra xamotada, òxids i esmalt
17 x 20 x 18 cm
Col·lecció de l'artista



Urnes cilíndriques. De la sèrie "Urnes"
2013
Terra xamotada, esmalt i òxids
22 x 42 x 20 cm (mida total)
Col·lecció de l'artista



Urna rosada. De la sèrie "Urnes"
2022
Terra xamotada, òxid de ferro i plom
16 x 14 x 15 cm
Col·lecció de l'artista



Urna escrita. De la sèrie "Urnes"
2008
Terra xamotada i òxid de ferro
9 x 11 x 25 cm
Col·lecció de l'artista



S/t. De la sèrie "Urnes"
2011
Terra xamotada i òxids
10 x 30 x 14 cm
Col·lecció de l'artista



S/t. De la sèrie "Urnes"
2008
Terra xamotada, esmalt, òxid i plom
11 x 26 x 23 cm
Col·lecció de l'artista



Peu lligat. De la sèrie "Cos"
2006
Terra xamotada, òxid de coure i ferro i filferro
15 x 35 x 23 cm
Col·lecció particular



Mames. De la sèrie "Cos"
2006
Terra xamotada i òxids
14 x 44 x 23 cm
Col·lecció particular



Ungles. De la sèrie "Cos"
2005
Terra xamotada i òxids
19 x 22 x 10 cm
Col·lecció particular



Peuet blanc. De la sèrie "Cos"
2010
Terra xamotada i òxid de cobalt
20 x 20 x 18 cm
Col·lecció particular



Muntanyeta blava. De la sèrie "Contaminació"
2023
Terra xamotada i colorants
30 x 23 x 17 cm
Col·lecció particular



Columna. De la sèrie "Cases"
2016
Terra xamotada i filferro
32 x 14 x 10 cm
Col·lecció particular



Paisatge. De la sèrie "Construccions"
2009
Terra xamotada
8 x 16 x 19 cm
Col·lecció de l'artista



S/t. De la sèrie "Cases"
2014
Terra xamotada i òxid de ferro i cobalt
30 x 24 x 15 cm
Col·lecció de l'artista



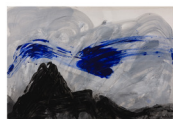
Llibre vermell. De la sèrie "Llibres"
2013
Terra xamotada, òxids i porcellana
11 x 24 x 12 cm
Col·lecció de l'artista



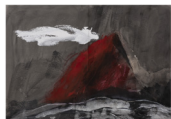
S/t. De la sèrie "Cases"
2014
Terra xamotada i òxids
17 x 30 x 10 cm
Col·lecció de l'artista



Capvespre. De la sèrie "Contaminació"
2023
Aquarel·la sobre paper fet a mà
69 x 99 cm
Col·lecció de l'artista



La boira va cobrir la muntanya. De la sèrie "Contaminació"
2023
Aquarel·la, guaix i tinta xinesa sobre paper fet a mà
70 x 100 cm
Col·lecció de l'artista



Volcán de Cumbre Vieja. De la sèrie "Contaminació"
2023
Collage, acrílic i pintura a l'oli sobre cartró
74,5 x 105 cm
Col·lecció de l'artista



Gran núvol. De la sèrie "Contaminació"
2023
Pintura acrílica sobre paper fet a mà
70 x 100 cm
Col·lecció de l'artista

Programació expositiva — *Espais Volart*



Per a més informació podeu contactar amb el departament de premsa i comunicació

Neus Pérez Garcia
nperez@fundaciovilacasas.com
616.997.941

Descàrrega d'imatges via web: www.fundaciovilacasas.com/ca/documentos-premsa
Usuari: premsa
Contrasenya: premsa2024

FUNDACIÓ VILA CASAS

www.fundaciovilacasas.com

ESPÀIS
VoLART
BARCELONA

Espais Volart
Ausiàs Marc, 20-22
08010 Barcelona
+34 93 481 79 85
volart@fundaciovilacasas.com

CAN
FRAMIS
BARCELONA

Museu Can Framis
Roc Boronat, 116-126
08018 Barcelona
+34 93 320 87 36
canframis@fundaciovilacasas.com

CAN
MARIO
PALAFRUGELL

Museu Can Mario
Plaça Can Mario, 7
17200 Palafrugell (Girona)
+34 972 306 246
canmario@fundaciovilacasas.com

PALAU
SOLTERRA
TORROELLA

Museu Palau Solterra
Església, 10
17257 Torroella de Montgrí (Girona)
+34 972 761 976
palausolterra@fundaciovilacasas.com