

# Joan Gardy Artigas

## *La mà rebel*

Del 13 de juliol al 24 de novembre  
de 2024

Can Mario, Palafrugell

# — Joan Gardy Artigas

## La mà rebel

FUNDACIÓ  
VILA CASAS

CAN  
MARIO  
PALA FRUGELL

### L'exposició

Amb l'exposició *La mà rebel* de **Joan Gardy Artigas** (París, 1938), la **Fundació Vila Casas** ret homenatge a aquest creador lliure i apassionat amb una **exposició retrospectiva** a manera de reconeixement públic per un camí i unes aportacions artístiques de primera magnitud. La mostra, comissariada per **Ricard Bru**, presenta un centenar d'obres –ceràmiques, pintures, escultures i bronzes– que abasten des dels seus anys de joventut fins a l'actualitat.

Amb una trajectòria llarga i fèrtil iniciada a la dècada de 1950, Gardy Artigas, nascut a París l'any 1938 i format a cavall entre París i Gallifa, explora els confins de l'escultura i la ceràmica, l'escultura monumental, així com de la litografia, el gravat i el dibuix, per recollir les inquietuds d'una vida viscuda amb plenitud. Sovint identificat pel seu entorn –com a fill de Llorens Artigas o com a col·laborador dels artistes **Joan Miró** o **Georges Braque**, entre altres–, Gardy Artigas és per si mateix un creador infatigable. Humor i erotisme, mort i violència, o bé la joia de viure, són alguns dels molts temes que l'han inspirat i que l'han conduït a crear un corpus artístic ple de sorpreses.

Al llarg dels anys, l'obra de Gardy Artigas ha anat conformant un calidoscopi d'imatges que es complementen i que trobem indistintament en tota mena de suports –dibuixos, pintures, aiguaforts i litografies– i especialment en escultures, murals i ceràmiques. Mai ha renunciat a cap tècnica ni a cap material, perquè cadascun d'ells atresora unes possibilitats intrínseques que poden esdevenir l'elecció idònia per expressar, en cada moment, unes idees i impressions o unes altres.

La trajectòria de Gardy Artigas, forjada entre França i Catalunya, i l'abast de la seva aportació artística, requeria encara un reconeixement global. "L'exposició que s'inaugura al Museu Can Mario pretén celebrar i retre un més que merescut homenatge a l'aportació sòlida i extensa d'un artista d'envergadura que, amb vuitanta-sis anys i en plenes facultats, manté la inquietud i la vitalitat d'aquell jove *Joanet*", apunta el comissari.

L'exposició s'articula a través de **set àmbits expositius**: *Col·laboracions*; *De la ceràmica a l'escultura*; *Sala Gaspar*, 1963; *Cos de dona*; *L'escultura orgànica*; *Foc, lluita i acció* i *Obra Monumental*.



JOAN GARDY ARTIGAS  
*Maqueta per a Porte Bleue*  
c. 1973

Bronze i epoxi  
24 x 10,6 x 4 cm

Fundació J. Llorens Artigas

# — Joan Gardy Artigas

## La mà rebel



### Col·laboracions

L'activitat artística de **Joan Gardy Artigas** és especialment coneguda per la llarga col·laboració que va establir amb **Joan Miró**. Format amb el seu pare, el ceramista **Josep Llorens Artigas**, a l'any 1955 va començar a col·laborar en pràcticament tots els projectes ceràmics de Miró, fins a la mort del pintor el 1983. En paral·lel, a partir del 1959, va conèixer i començar a col·laborar amb altres grans artistes a París, sobretot amb **Georges Braque**, **Alberto Giacometti** i **Marc Chagall**, alhora que va fer amistat amb Pablo Picasso.

“Van ser especialment rellevants les tasques d'ajuda i preparació de la primera gran exposició de ceràmiques de Miró i Artigas a la Galerie Maeght de París el 1956, *Terres de Grand Feu*, una fita memorable en el si de la història de la ceràmica artística moderna del segle XX, com van ser també els murals de la UNESCO, en els quals també va participar” explica **Ricard Bru**. Des d'aleshores, la influència tant del pare com de Giacometti, el contacte amb artistes, l'interès per Orient i les relacions amb molts dels artistes de la Galerie Maeght, van ser elements que van ajudar Gardy Artigas a prendre el vol i van fer-ne un artista complet i versàtil, amb una obra vasta, diversa, rica, i personal.

L'amistat amb tants artistes i el seu tarannà exigent, van ser el punt de partida de la creació de la **Fundació Josep Llorens Artigas** (1989), projectada per l'amic arquitecte Bruce Graham, en homenatge al seu pare i oberta des d'aleshores com a residència i taller d'artistes. Gardy Artigas ha continuat col·laborant amb diversos artistes fins a l'actualitat, com és el cas de Xavier Vilató.

L'any 1956 Joan Miró va pintar amb esmalts el bigoti caricaturesc de **Salvador Dalí**, artista pel qui no tenia gens de simpatia, a un dels molts còdols modelats amb gres per Joan Gardy Artigas. Quatre anys més tard, en ocasió de la inauguració d'una exposició d'Antoni Tàpies a la Martha Jackson Gallery de Nova York, Gardy Artigas va tallar per sorpresa el bigoti de Dalí. En preguntar-li perquè ho va fer, sempre respon: “Era necessari. Si no ho hagués fet jo, ho hauria fet algú altre”.



Joan Miró-Josep Llorens Artigas  
En col·laboració amb Joan Gardy Artigas  
*Gerro*, 1963  
Gres refractari esmaltat  
11,5 x 4,5 cm Ø  
Fundació J. Llorens Artigas



Gardy Artigas tallant el bigoti de Salvador Dalí a la Martha Jackson Gallery de NY, 1961.

## — Joan Gardy Artigas *La mà rebel*



Bona part de les escultures ceràmiques de Joan Miró van ser modelades amb gres per Joan Gardy Artigas, moltes d'elles a partir dels guixos d'escala reduïda fets a Mont-roig a partir de fragments d'objectes trobats. Aquest fou el cas, per exemple, d'un bocí de càntir al qual va afegir dos ulls. El projecte de monument va ser cuit amb gres inicialment el 1956 i convertit en font monumental l'any 1990 a la Fundació J. Llorens Artigas.

De la mateixa manera que Gardy Artigas es va encarregar de pintar les escultures de Joan Miró, també va fer diverses ceràmiques amb Marc Chagall i va patinar algunes de les últimes escultures d'Alberto Giacometti. Així mateix, l'any 1960 va col·laborar amb George Braque, qui des de 1949 havia volgut fer ceràmica, igual que ja feien Pablo Picasso i Miró.

En aquest primer àmbit es projecta un documental, realitzat l'any 2017, sobre Gardy Artigas a la Fundació Josep Llorens Artigas.

### De la ceràmica a l'escultura

Els inicis artístics de Joan Gardy Artigas cal anar-los a trobar a Gallifa, al taller del seu pare Josep Llorens Artigas, el gran ceramista català del segle xx. Va començar treballant amb el torn i experimentant tant amb la creació com amb l'ús dels esmalts. Ben aviat, però, l'amistat amb Alberto Giacometti el va convèncer per fer el pas de la ceràmica a l'escultura.

L'any 1958 va aprofitar el trasllat amb camió dels murals de Miró per a la UNESCO per marxar a París, on no va dubtar a quedar-se per descobrir món i per estudiar a l'École du Louvre. Allà, va recuperar l'antic forn de ceràmica que el pare havia tingut a *Vitry-sur-Seine* abans de la guerra i va començar a col·laborar amb Georges Braque, Marc Chagall i Giacometti, artistes de la Galerie Maeght.

Tal com diu **Ricard Bru** al text del catàleg: "Braque i Gardy van fer una edició de plats per encàrrec de la Galerie Maeght i diversos gerros de formes etrusques, tots ells modelats amb guix per Braque i passats a la ceràmica i esmaltats per Gardy. Alhora, en paral·lel a les diverses temporades a Gallifa per ajudar en els nous encàrrecs de Miró-Artigas, des de París també va col·laborar amb Chagall i va fer amistat amb Alberto Giacometti, per a qui el 1963 va començar a treballar fent motlles i pàtines de les seves escultures de bronze, tècnica que Gardy va aprendre a fer amb Diego Giacometti".



Georges Braque  
En col·laboració amb Joan Gardy Artigas  
Gran ocell blanc, 1960  
Gres refractari esmaltat  
55,5 cm Ø  
Fundació J. Llorens Artigas



Joan Gardy Artigas  
Relleu, Sense data  
Gres refractari  
47 x 30 x 10 cm  
The Nando and Elsa Peretti  
Foundation

## — Joan Gardy Artigas *La mà rebel*

FUNDACIÓ  
VILA CASAS

CAN  
MARIO  
PALA FRUGELL

Les primeres obres de Joan Gardy Artigas, signades encara amb els cognoms originals “Joan Llorens Gardy”, daten de 1959 i 1960. Són gerros tornejats, esmaltats i cuits a l'antic forn del seu pare que mostren la fascinació que el jove ceramista va tenir per la ceràmica de l'Àsia oriental. Poc després, l'any 1962, Gardy Artigas es va traslladar al Japó, gràcies a una beca, per ampliar la formació amb el ceramista Hamada Shoji, Tresor Nacional Vivent del Japó.

“Gardy Artigas sempre ha dit que va ser Giacometti qui el va animar a anar més enllà del treball inicial com a ceramista per explorar i endinsar-se en el món de l'escultura, a partir del 1960. Van ser, en definitiva, uns inicis fulgurants, i va ser aleshores quan Joan Llorens Gardy va començar a signar com a Joan Gardy Artigas”, explica el comissari.

### Sala Gaspar, 1963

L'atracció per l'obra d'Aristides Maillol, així com l'amistat i la col·laboració a París amb Alberto i Diego Giacometti li van obrir les portes al món de l'escultura, en tant que el van animar a prendre la decisió de viure i treballar com a escultor.

De retorn del Japó, Gardy Artigas i la seva esposa es van instal·lar a la masia de Gallifa, mentre engegaven la construcció d'un gran forn japonès que hauria de ser capaç d'acollir tant els nous encàrrecs d'escultura ceràmica i murals fets amb Miró, com les escultures que a partir d'aleshores va començar a crear el mateix Gardy. Els fruits d'aquests treballs més recents i de l'obra iniciada a París –des dels gerros d'ascendència nipona i ceràmiques rugoses i primitives modelades sense torn, fins a les primeres escultures de gres– van ser presentats a la primera exposició individual de l'artista, que es va celebrar a la **Sala Gaspar** el desembre de 1963.

“Gardy Artigas ja s'allunyava del mestratge del pare per crear unes obres originals, treballant sense torn, amb formes tosques, arcaiques i amb varietat de textures, bevent de la prehistòria i amb una idea clara que l'artista va deixar anotada entre els esbossos d'aquell moment: “treballar el volum com un escultor”, explica **Ricard Bru**, comissari de la mostra.



Joan Gardy Artigas  
*Espoir du passé*, 1963  
Gres refractari esmaltat  
33 x 25 x 20 cm  
Fundació J. Llorens Artigas



Joan Gardy Artigas  
*Tòrax*, 1963  
Gres refractari amb esmalt  
d'alta temperatura  
48 x 38 x 16 cm  
Col·lecció particular



## — Joan Gardy Artigas *La mà rebel*



### Cos de dona

Al llarg dels anys, el cos femení ha estat una font d'inspiració constant per a Joan Gardy Artigas. L'erotisme va ser, des de jove, un element essencial per a la construcció del llenguatge de l'artista, en ser en si mateix un llenguatge universal.

Ràpidament, la decisió d'utilitzar la ceràmica com una tècnica més, però no exclusiva, va animar l'artista a explorar altres mitjans i va començar a treballar certes idees de manera simultània amb l'argila, el bronze, l'epoxi, el dibuix, la pintura, la litografia i l'aiguafort.

“La dècada dels anys seixanta va ser fecunda i, des de París, va crear un primer corpus d'obres escultòriques, noves ceràmiques, i es va endinsar en el món de les arts gràfiques. Un dels primers temes tractats amb profunditat va ser el cos de la dona, que va explorar modelant escultures amb resina epoxi, gres o guix, algunes d'elles per acabar esdevenint monuments, com el que la foneria Susse va fondre en bronze l'any 1963 per a la ciutat de Zúric.”, explica el comissari. Escultures de ventres, torsos i altres fragments de l'anatomia es van anar feminitzant i van ser complementats per unes primeres litografies, impreses a partir de 1965 al taller d'art de la Galerie Maeght, en què les formes netes i ondulants de la carn a vegades es confonien amb les línies generades pel torn, per bé que sumant-hi els colors de la vida.

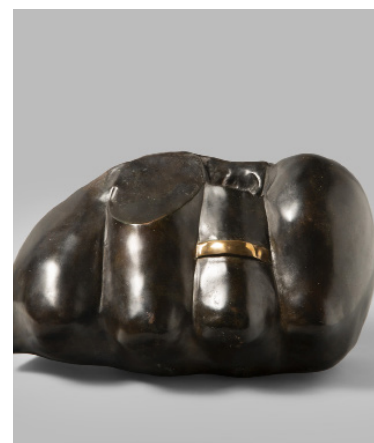
### L'escultura orgànica

Les obres de Joan Gardy Artigas mai arriben a l'abstracció, sinó que, partint sempre de la realitat, s'acosten cap a una síntesi poetitzada de les anatomies, dels models orgànics i naturals.

El bioformisme, l'estudi de l'anatomia i l'atracció pel cos de la dona com a punts de partida el van conduir a tot un seguit de creacions que van culminar, entre 1973 i 1974, amb una primera edició de peces úniques foses en bronze per a la Galerie Maeght i exposades l'any 1975 a Zúric, París i Barcelona. “En aquestes obres”, tal com diu **Ricard Bru**, “Gardy hi va abordar a fons la fascinació per l'escultura d'estructura orgànica, especialment les mil formes simbòliques de la mà. Esquelets, dits, dents, punys, pinces de cranc i altres formes òssies van començar a atraure l'atenció de l'artista d'una manera poderosa, per la bellesa d'una forma perfecta sorgida de les exigències de la funció, l'exigència de vida, de les necessitats específiques dels organismes: “No hi ha res més ben definit que un esquelet, que és el que ens aguanta i ens permet interactuar amb el món”, afirma **Gardy Artigas**”.



Joan Gardy Artigas  
*Dors*, 1965  
Epoxi  
100 x 76 x 44 cm  
Fundació Vila Casas



Joan Gardy Artigas  
*La bague au doigt*, 1973  
Bronze  
34 x 52 x 30 cm  
Fundació J. Llorens Artigas

## — Joan Gardy Artigas *La mà rebel*



### Foc, lluita i acció

La cocció de la ceràmica, si és cuïta amb forns de llenya com encara fa servir Joan Gardy Artigas, requereix un treball constant amb el foc, sovint incontrolable i capaç tant de crear bellesa com de destruir, esquerdar, trencar o reduir a cendres tota mena d'objectius i reptes artístics. Com a metàfora de la seva trajectòria, l'artista ha batallat al llarg dels anys per bastir un camí propi a partir de l'esforç i el treball constant en què, a més d'incorporar una mirada eròtica i orgànica, també hi ha sumat el conflicte, la violència i les pors inherents a la vida. El pas del temps, la mort, així com el compromís amb la vida i la lluita social, han estat altres temes que l'han atret i s'han manifestat a la seva obra.

El treball en el camp del gravat, tant la litografia com l'aiguafort, han conduït Joan Gardy Artigas a crear diversos **llibres d'artista**, alguns d'ells en col·laboració amb altres artistes i poetes, com Jean-Pierre Lemesle. Entre ells, hi destaca *Les bœufs meurent aussi* (1971), amb poemes de Lemesle i fotografies de Claude Gaspari, sorgit de l'impacte violent de la visita de matinada a l'escorxador de la Villette de París; així com la sèrie de 10 litografies de l'àlbum *Sumo* (1974), nascut de la fascinació per les formes que generen els cossos dels lluitadors japonesos.

### Obra monumental

L'obra monumental i de caràcter públic és un altre dels trets essencials per comprendre l'abast dels projectes empresos per Gardy Artigas i que es troben instal·lats a ciutats, places i edificis d'arreu del món.

Joan Gardy Artigas ha treballat de manera intensa i extensa en la creació d'obra monumental, que podem trobar tant a Europa com als Estats Units; a places, ciutats, muntanyes i autopistes, esdevenint sovint imatges icòniques. Per exemple, en el cas català, l'escultura *Terra i foc* (1983) de l'avinguda de la Diagonal de Barcelona. Tot i que aparentment semblin monuments abstractes, l'obra monumental de Gardy Artigas continua la coherència de tota una trajectòria que ha vist en la vida i els cossos orgànics una font d'inspiració central. A més de les grans escultures i murals ceràmics en solitari, cal sumar-hi també un nombre important de grans projectes portats a terme en col·laboració amb artistes com ara Frederic Amat, Joan Miró, Sam Szafran o Xavier Vilató, i amb arquitectes com Bruce Graham.



Joan Gardy Artigas  
*Avec les étudiants contre  
«l'ordre»* Maig de 1968  
Litografia  
42,5 x 56,7 cm  
Fundació J. Llorens Artigas



Joan Gardy Artigas  
*Terra i foc*, 1983  
Formigó i fulla d'or  
16 m d'alçada  
Ubicació: Avinguda de la  
Diagonal, Barcelona

## — Joan Gardy Artigas *La mà rebel*



“Són peces que, ja sigui a través del formigó, el ciment, el bronze, el polièster o la ceràmica, projecten al gran públic, i en gran format, l’univers estètic de Joan Gardy Artigas, per bé que integrat en el context de cada espai. Pensem, per exemple, en escultures com la font monumental de *Vitry-sur-Seine* (1973), *La Porte bleue* (1973) del Plateau d’Assy, el gran monument aixecat a l’inici de la part francesa del túnel del Mont Blanc (1976) o l’escultura *Terra i foc* (1983), davant de les torres de CaixaBank de la Diagonal de Barcelona”, explica **Ricard Bru**.



Joan Gardy Artigas  
*Femme pour un lac vert*, 1972  
Litografia  
65 x 49,7 cm  
Fundació J. Llorens Artigas



## Activitats relacionades

### Visites guiades amb el comissari Ricard Bru

Divendres 2 d'agost, 19 h

Dissabte 7 de setembre, 19 h

### Visites guiades a l'exposició amb els mediadors de Can Mario

Cada dijous i dissabtes a les 19 h

## Catàleg de l'exposició

Textos:

*Joan Gardy Artigas. Una vida plena.* Ricard Bru

Selecció d'obres de l'exposició

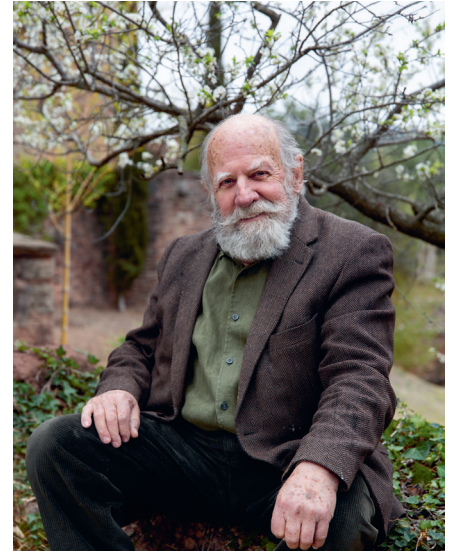
Catalogació de les obres reproduïdes

Trajectòria

## L'artista

### Joan Gardy Artigas (París, 1938)

Nascut a Boulogne-Billancourt (París) el 18 de juny de 1938, es forma inicialment com a ceramista amb el seu pare, Josep Llorens Artigas. A la dècada de 1950, comença treballant com a ajudant del pare i de Joan Miró, fins que el 1958 es trasllada a París, i el 1962 a Kamakura (el Japó), per completar la seva formació. A partir de 1959, recupera un forn de ceràmica i comença a treballar amb Georges Braque i Marc Chagall, i una mica més tard, després de conèixer a Alberto Giacometti, arrenca a treballar com a escultor. L'any 1963 celebra la primera exposició individual a la Sala Gaspar i, a partir de 1965, any en què presenta la seva obra per primera vegada a la Galerie Maeght de París, emprèn nombrosos projectes simultanis, fent escultura pública, ceràmica i litografia. Alhora, continuarà col·laborant amb Miró, ocupant-se de la seva obra ceràmica. Després d'exposar a Bonn (Galleria Ibero-Club, 1969) i a Osaka (Takashimaya, 1970), la seva obra escultòrica, ceràmica i gràfica es comença a donar a conèixer a nombroses galeries i espais d'art internacionals, com la Sala Pelaires de Palma, a Mallorca (1971), la Galería Seiquer de Madrid (1973), la Galerie Maeght de Zúric (1975), així com a Barcelona (1976), Tòquio (1977), Ludwigshafen (1980), Madison, Wisconsin (1981), París (1981), Highland Park (1982), Dallas (1984), Nova York (1985), Grenoble (1988), Nimes (1990) o Girona (1992). Entre les moltes exposicions celebrades tant a Espanya, França i Suïssa, com als Estats Units i el Japó, durant els anys següents destaca la mostra antològica celebrada a la Tecla Sala de l'Hospitalet de Llobregat l'any 1996. L'obra de Joan Gardy Artigas, a més, és present a nombrosos museus internacionals, així com en edificis públics i monuments de ciutats com Atlanta, Barcelona, Chicago, el Caire, Londres, Miami, Sant Boi de Llobregat o Vitòria-Gasteiz.

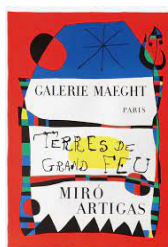


© Xavi Padrós

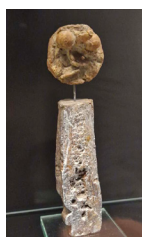
Llistat d'obra



Joan Miró-Josep Llorens Artigas  
En col·laboració amb Joan Gardy  
Artigas  
Còdol pla (Dalí), 1956  
Gres refractari esmaltat  
5,5 x 7 cm  
Fundació J. Llorens Artigas



Joan Miró  
Projecte pel cartell de l'exposició *Terres de grand feu*, 1956  
Guaix i tinta sobre paper  
91 x 69 cm (amb marc)  
Fundació J. Llorens Artigas



Joan Miró  
*Figura petita II*, 1956  
Gres refractari esmaltat  
21 x 5,5 x 4 cm  
Fundació J. Llorens Artigas



Joan Miró  
*Figura petita*. Projecte per a un monument, 1956  
Guix  
21 x 10,5 x 6,5 cm  
Fundació J. Llorens Artigas



Joan Miró-Joan Gardy Artigas  
*Gerro*, 1976  
Gres refractari esmaltat  
26 x 16 cm  
Fundació J. Llorens Artigas



Georges Braque  
En col·laboració amb Joan Gardy Artigas  
*Valse*, 1960  
Gres refractari esmaltat  
27 cm  
Fundació J. Llorens Artigas



George Braque  
En col·laboració amb Joan Gardy Artigas  
*Femme*, 1960  
Gres refractari esmaltat  
27 cm  
Fundació J. Llorens Artigas



George Braque  
En col·laboració amb Joan Gardy Artigas  
*Gerro*, 1960  
Gres refractari esmaltat  
29 x 20,5 cm  
Fundació J. Llorens Artigas



George Braque  
En col·laboració amb Joan Gardy Artigas  
*Gerro*, 1960  
Gres refractari esmaltat  
29 x 20,5 cm  
Fundació J. Llorens Artigas



Joan Gardy Artigas  
*Plat trencat*, 1990  
Gres refractari esmaltat  
66 cm x 21 cm alçada (sortida fang)  
Fundació J. Llorens Artigas



Joan Gardy Artigas  
*Gerro*, c. 1970  
Gres refractari esmaltat  
65 x 50 cm  
Fundació J. Llorens Artigas



Joan Gardy Artigas  
*Gerro*, c. 1970  
Gres refractari esmaltat  
60 x 43 cm  
Fundació J. Llorens Artigas

## — Joan Gardy Artigas. *La mà rebel*

FUNDACIÓ  
VILA CASAS

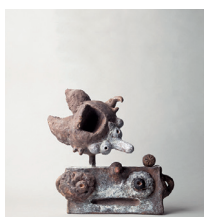
CAN  
MARIO  
PALAFRUGELL



Joan Gardy Artigas  
Gerro, Sense data  
Gres refractari esmaltat  
12 x 8 cm Ø  
Fundació J. Llorens Artigas



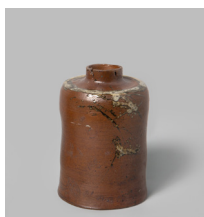
Joan Gardy Artigas  
Relleu, Sense data  
Gres refractari  
47 x 30 x 10 cm  
The Nando and Elsa Peretti  
Foundation



Joan Miró-Josep Llorens Artigas  
En col·laboració amb Joan Gardy  
Artigas  
Doble figura, 1956  
Gres refractari esmaltat  
43 x 41 x 21 cm  
Fundació J. Llorens Artigas



Joan Gardy Artigas  
Gerro, 1959  
Gres refractari esmaltat  
15 x 14 cm Ø  
Fundació J. Llorens Artigas  
Renau. Viladrau



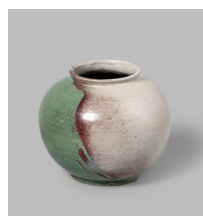
Joan Gardy Artigas  
Gerro, 1959-1960  
Gres refractari esmaltat  
18,5 x 12,2 cm Ø  
Fundació J. Llorens Artigas



Joan Gardy Artigas  
Gerro, 1960  
Gres refractari esmaltat  
16,2 x 14 cm Ø  
Fundació J. Llorens Artigas



Georges Braque  
En col·laboració amb Joan Gardy  
Artigas  
Gran ocell blanc, 1960  
Gres refractari esmaltat  
55,5 cm Ø  
Fundació J. Llorens Artigas



Joan Gardy Artigas  
Gerro, c. 1960  
Gres refractari esmaltat  
14,5 x 16 cm Ø  
Fundació J. Llorens Artigas



Joan Gardy Artigas  
Tauromàquia, 1963  
Gres refractari esmaltat i fusta  
52,5 x 48,5 x 17 cm  
Col·lecció particular



Joan Miró-Josep Llorens Artigas  
En col·laboració amb Joan  
Gardy Artigas  
Gerro, 1963  
Gres refractari esmaltat  
11,5 x 4,5 cm Ø  
Fundació J. Llorens Artigas



Joan Gardy Artigas  
Cactus, 1963  
Gres refractari esmaltat  
47 x 15 x 18 cm  
Fundació J. Llorens Artigas



Joan Gardy Artigas  
Os, 1963  
Gres refractari  
137 x 26 cm Ø  
Col·lecció particular

## — Joan Gardy Artigas. *La mà rebel*

FUNDACIÓ  
VILA CASAS

CAN  
MARIO  
PALAFRUGELL



Joan Gardy Artigas  
*Espoir du passé*, 1963  
Gres refractari esmaltat  
33 x 25 x 20 cm  
Fundació J. Llorens Artigas



Joan Gardy Artigas  
*Banyes*, 1963  
Bronze  
29 x 33 x 32 cm  
Fundació J. Llorens Artigas



Joan Gardy Artigas  
*Tòrax*, 1963  
Gres refractari amb esmalt  
d'alta temperatura  
48 x 38 x 16 cm  
Col·lecció particular



Joan Gardy Artigas  
*Dors*, 1965  
Epoxi  
100 x 76 x 44 cm  
Fundació Vila Casas



Joan Gardy Artigas  
*Ventre*, 1965  
Epoxi  
60 x 53 x 28 cm  
Fundació J. Llorens Artigas



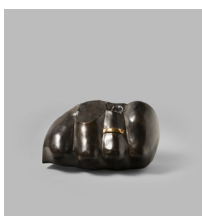
Joan Gardy Artigas  
*Projecte per a monument*, c. 1970  
Bronze i gres  
27 x 8 x 8 cm  
Fundació J. Llorens Artigas



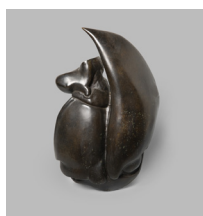
Joan Gardy Artigas  
*Maqueta per a Porte Bleue*, c. 1973  
Bronze i epoxi  
24 x 10,6 x 4 cm  
Fundació J. Llorens Artigas



Joan Gardy Artigas  
*Projecte per a monument (AP7)*, c. 1973  
Gres refractari  
20 x 45 x 18 cm



Joan Gardy Artigas  
*La bague au doigt*, 1973  
Bronze  
34 x 52 x 30 cm  
Fundació J. Llorens Artigas



Joan Gardy Artigas  
*Decapote*, 1973  
Bronze  
38 x 54 x 15 cm  
Fundació J. Llorens Artigas



Joan Gardy Artigas  
*Excroissance*, 1974  
Bronze  
43 x 70 x 20 cm  
Fundació J. Llorens Artigas



Joan Gardy Artigas  
*Lèvres de bronze*, 1974  
Bronze  
40 x 24 x 22 cm  
Col·lecció Adrien Maeght, Saint-Paul-de-Vence



## — Joan Gardy Artigas. *La mà rebel*

FUNDACIÓ  
VILA CASAS

CAN  
MARIO  
PALAFRUGELL



Joan Gardy Artigas  
*Hector, roi des crustacés*, 1974  
Bronze  
30 x 25 x 15 cm  
Col·lecció Isabelle Maeght,



Joan Gardy Artigas  
*Une moitié d'eau*, 1974  
Bronze  
50 x 50 x 40 cm  
Col·lecció Jules Maeght, París



Joan Gardy Artigas  
*Plaques d'una sèrie de relleus per a un edifici de Bruce Graham a Atlanta (Terrace)*, 1981  
Gres refractari  
7 plaques. 35 x 30 cm c/u  
Fundació J. Llorens Artigas



Joan Gardy Artigas  
*Els àngels*, 1985  
Gres refractari i fusta  
83 x 72 x 26 cm  
Fundació J. Llorens Artigas  
Renau. Viladrau



Joan Gardy Artigas  
*Quimera*, 1988  
Gres refractari i maragda  
37 x 30 x 15 cm  
The Nando and Elsa Peretti Foundation



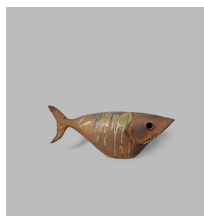
Joan Gardy Artigas  
*Caixa d'arengades*, 1995  
Gres refractari  
58 cm Ø  
Col·lecció Ramon Córdoba



Joan Gardy Artigas  
*Espoir du passé*, 1963  
Gres refractari esmaltat  
33 x 25 x 20 cm  
Fundació J. Llorens Artigas



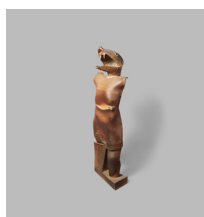
Joan Gardy Artigas  
*Màscara*, c. 2007  
Gres refractari  
56 x 36 x 17 cm  
Fundació J. Llorens Artigas



Joan Gardy Artigas  
*Peix*, c. 2010  
Gres refractari  
34 x 96 x 24 cm  
Fundació J. Llorens Artigas



Joan Gardy Artigas  
*Peix*, c. 2010  
Gres refractari  
46 x 133 x 23 cm  
Fundació J. Llorens Artigas



Joan Gardy Artigas  
*Dona escurçó*, 2010  
Gres refractari  
134 x 42 x 35 cm  
Fundació J. Llorens Artigas



Joan Gardy Artigas  
*Banyes*, 1963  
Bronze  
29 x 33 x 32 cm  
Fundació J. Llorens Artigas

## — Joan Gardy Artigas. *La mà rebel*



Joan Gardy Artigas  
*Tors*, c. 2010  
Gres refractari  
100 x 45 x 33 cm  
Fundació J. Llorens Artigas



Joan Gardy Artigas  
*Tors*, c. 2010  
Gres refractari  
100 x 45 x 33 cm  
Fundació J. Llorens Artigas



Joan Gardy Artigas  
*Els àngels*, 1985  
Gres refractari i fusta  
83 x 72 x 26 cm  
Fundació J. Llorens Artigas



Joan Gardy Artigas  
*Lèvres de sable*, 1974  
Gres refractari  
50 x 55 x 35 cm  
Fundació J. Llorens Artigas



Joan Gardy Artigas  
*Projecte per a monument Terra i foc*,  
1983  
Guix  
83 x 43 x 23 cm  
Fundació J. Llorens Artigas



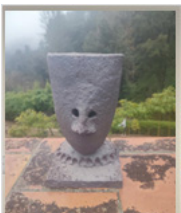
Joan Gardy Artigas  
*Maqueta per "Porte pour une ville"*  
1974  
Guix  
31 x 15 x 6,5 cm  
Fundació J. Llorens Artigas



Joan Gardy Artigas  
*Màscara*, 2022  
Gres refractari  
38 x 25 x 17 cm  
Fundació J. Llorens Artigas



Joan Gardy Artigas  
*Màscara*, 2022  
Gres refractari  
40 x 27 x 22 cm  
Fundació J. Llorens Artigas



Joan Gardy Artigas  
*Màscara*, 2022  
Gres refractari  
36 x 22 x 21 cm  
Fundació J. Llorens Artigas



Joan Gardy Artigas  
*Màscara*, 2023  
Gres refractari  
37 x 22 x 21 cm  
Fundació J. Llorens Artigas



Joan Gardy Artigas  
*Couple*, 1974  
Dibuix. Llapis sobre paper muntat  
sobre tela  
50 x 30 x 13 cm  
Galeria Maeght (França)

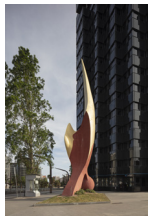
## Escultura pública



Joan Gardy Artigas  
*Formes en femme*, 1973  
Èpoxi  
Mides desconegudes  
Ubicació: Llac Vert de  
Chamonix



Joan Gardy Artigas  
*Porta per a una ciutat*, 1974  
Formigó  
11 m d'alçada  
Ubicació: Autopista AP7, Girona

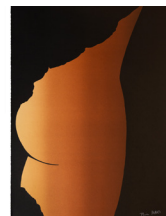


Joan Gardy Artigas  
*Terra i foc*, 1983  
Formigó i fulla d'or  
16 m d'alçada  
Ubicació: Avinguda de la  
Diagonal, Barcelona

## Obra sobre paper i llibres d'artista



Joan Gardy Artigas  
*Sense títol*, 1967  
Litografia  
75,5 x 61 cm  
Fundació J. Llorens Artigas



Joan Gardy Artigas  
*Sense títol*, 1967  
Litografia  
61,2 x 44,2 cm  
Fundació J. Llorens Artigas



Joan Gardy Artigas  
*Sense títol*, c. 1967  
Litografia  
77 x 63 cm  
Fundació J. Llorens Artigas



Joan Gardy Artigas  
*Sense títol*, 1968  
Litografia  
90 x 61,5 cm  
Fundació J. Llorens Artigas



Joan Gardy Artigas  
*Sense títol*, 1968  
Litografia  
56 x 43 cm  
Fundació J. Llorens Artigas



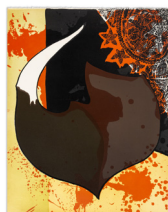
Joan Gardy Artigas  
*Sense títol*, 1968  
Litografia  
84 x 57 cm  
Fundació J. Llorens Artigas



Joan Gardy Artigas  
*Avec les étudiants contre  
«l'ordre»* Maig de 1968  
Litografia  
42,5 x 56,7 cm  
Fundació J. Llorens Artigas



Joan Gardy Artigas  
*Amb poemes de Jean-Pierre Lemesle i  
fotografies de Claude Gaspari*  
*Les boeufs meurent aussi*, 1971  
Llibre d'artista  
66 x 51 cm  
Fundació J. Llorens Artigas



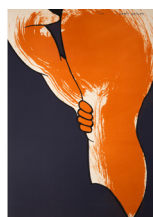
Joan Gardy Artigas  
*Banya*, 1972  
Litografia  
65,2 x 49,8 cm  
Fundació J. Llorens Artigas



Joan Gardy Artigas  
*Incendi*, 1972  
Litografia  
59,7 x 38,5 cm  
Fundació J. Llorens Artigas



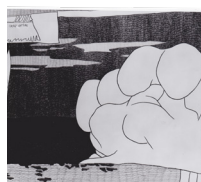
Joan Gardy Artigas  
*Femme pour un lac vert*, 1972  
Litografia  
65 x 49,7 cm  
Fundació J. Llorens Artigas



Joan Gardy Artigas  
*Gravat de l'àlbum Sumo*, 1974  
Litografia  
62 x 44 cm  
Fundació J. Llorens Artigas



Joan Gardy Artigas  
*Conill blanc*, c.1970-1972  
Litografia  
64,8 x 49 cm  
Fundació J. Llorens Artigas



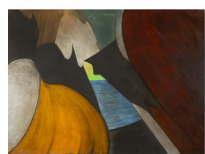
Joan Gardy Artigas  
*El terratrèmol. Sèrie de l'Apocalipsi.*  
1975  
Dibuix. Llapis sobre paper muntat  
sobre tela  
151 x 190 cm  
Galeria Maeght (França)



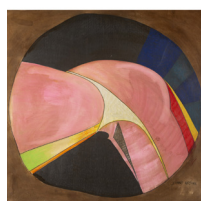
Joan Gardy Artigas  
*La sequera. Sèrie "L'Apocalipsi"*,  
1975  
Llapis sobre paper muntat  
sobre tela  
148 x 187 cm  
Col·lecció Isabelle Maeght, París



Joan Gardy Artigas  
*La prostituta. Sèrie  
"L'Apocalipsi"*, 1975  
Llapis sobre paper muntat  
sobre tela  
148 x 193 cm  
Col·lecció Jules Maeght, París



Joan Gardy Artigas  
*Marina*, 1978  
Llapis de color sobre  
tela i bastidor  
150 x 200 cm  
Fundació J. Llorens Artigas



Joan Gardy Artigas  
*Model*, 1978  
Llapis de color sobre  
tela i bastidor  
150 x 200 cm  
Fundació J. Llorens Artigas



## — Joan Gardy Artigas. *La mà rebel*



Joan Gardy Artigas  
Projecte per a un mural per  
a l'Arabian Bank del Caire  
c. 1988  
Llapis de color sobre paper  
27,8 x 53,5 cm  
Fundació J. Llorens Artigas



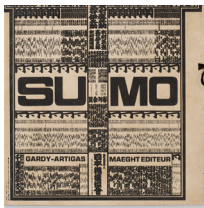
Joan Gardy Artigas  
Paisatge, 1978  
Llapis de color sobre tela i  
bastidor  
150 x 200 cm



Joan Gardy Artigas  
Sense títol, c. 1973  
Aiguafort  
65,5 x 50 cm  
Col·lecció privada



Joan Gardy Artigas  
Projecte per a un mural  
de ceràmica, c. 1980  
Llapis de color sobre paper  
25 x 64,9 cm  
Fundació J. Llorens Artigas



Joan Gardy Artigas  
Sumo, 1974  
Llibre d'artista  
64 x 74,5 cm (tancat)  
Fundació J. Llorens Artigas



Joan Gardy Artigas  
Gravat de l'àlbum Sumo, 1974  
Litografia  
62 x 44 cm  
Fundació J. Llorens Artigas



Joan Gardy Artigas  
Gravat de l'àlbum Sumo, 1974  
Litografia  
62 x 44 cm  
Fundació J. Llorens Artigas





Per a més informació podeu contactar amb el departament de Premsa i Comunicació:

**Neus Pérez Garcia**  
nperez@fundaciovilacasas.com  
93 481 79 85  
616 99 79 41

Descàrrega d'imatges via web: <https://www.fundaciovilacasas.com/ca/documentos-premsa>  
Usuari: premsa  
Contrasenya: premsa2024

FUNDACIÓ  
VILA CASAS

[www.fundaciovilacasas.com](http://www.fundaciovilacasas.com)

ESPAIS  
VolART  
BARCELONA

**Espais Volart**  
Ausiàs Marc, 20-22  
08010 Barcelona  
+34 93 481 79 85  
[volart@fundaciovilacasas.com](mailto:volart@fundaciovilacasas.com)

CAN  
FRAMIS  
BARCELONA

**Museu Can Framis**  
Roc Boronat, 116-126  
08018 Barcelona  
+34 93 320 87 36  
[canframis@fundaciovilacasas.com](mailto:canframis@fundaciovilacasas.com)

CAN  
MARIO  
PALAFRUGELL

**Museu Can Mario**  
Plaça Can Mario, 7  
17200 Palafrugell (Girona)  
+34 972 306 246  
[canmario@fundaciovilacasas.com](mailto:canmario@fundaciovilacasas.com)

PALAU  
SOLTERRA  
TORROELLA

**Museu Palau Solterra**  
Església, 10  
17257 Torroella de Montgrí (Girona)  
+34 972 761 976  
[palausolterra@fundaciovilacasas.com](mailto:palausolterra@fundaciovilacasas.com)