

Nova programació expositiva Can Framis

Pep Duran Esteva

Papers d'ombra

Del 20 de febrer
al 26 de maig de 2024



Pep Duran Esteva. Papers d'ombra



No és ser la primera persona a veure quelcom nou, sinó a veure, com si fossin noves, les coses velles i conegudes.

Friedrich W. Nietzsche

Papers d'ombra de **Pep Duran Esteva** és una mostra concebuda com una gran instal·lació que comprèn quatre dècades de treball amb fotocollage. Totes les obres que podem veure a l'exposició, són inèdites i estan realitzades a partir d'antics decorats de paper que Duran Esteva ha anat intervenint al llarg de tots aquests anys i, fins ben bé a l'últim moment, a les sales de Can Framis. El projecte expositiu, a banda de mostrar tot el repertori de fotocollages, també concep l'espai del museu com un escenari en el que el públic va trobant petites intervencions i apilaments en el seu recorregut, com si fossin escenes, diàlegs o monòlegs oberts.



Papers, Pep Duran Esteva
© FotoGasull

Des de les seves primeres exposicions, Pep Duran Esteva sempre ha conreat el collage com una eina per interpretar el món i l'entén com si fos una partitura escènica. És un dels artistes que més ha insistit en el principi d'aquesta tècnica: construir a partir de fragments. Tota mena de restes de fotografies, papers, cartrons, fustes i mantes, juntament amb els seus característics apilaments d'objectes dels anys noranta, han estat els materials més recurrents en els seus treballs. Les seves creacions tenen una acusada i específica teatralitat on les imatges resultants són com un gran calidoscopi o palimpsest, que ell articula en funció de l'espai.

Papers d'ombra neix d'una troballa. Tot va començar el 1979 quan Pep Duran va descobrir un conjunt de decorats de paper abandonats i apilats al Cercle Catòlic del barri de Gràcia, a Barcelona, mentre pintava amb **Nina Pawlowsky** imatges i ornamentacions sobre roba per a l'escenografia de *La Bella Helena* al Teatre Lliure, sota la direcció de Fabià Puigserver. Duran Esteva explica d'aquesta anècdota: "Allà arraconats, a l'ombra, - per això el nom de l'exposició- vaig trobar tot de decorats de paper abandonats i me'ls vaig quedar". En aquell moment, va néixer la col·lecció de papers que l'ha acompanyat durant tots aquests anys i que s'ha encarregat d'anar engrossint. "Concebo tots aquests treballs de fotocollage com un palimpsest, en el sentit d'un procés d'enganxar, mirar, descansar, arrencar,... i no n'amago mai els errors: el llapis, els forats, etc." **Biel Mesquida** també ho esmenta al text del catàleg: "En els fotogrames pintats, en els quadres envelats, en les obres mixtes que fa Pep Duran Esteva dins un fotograma, dins un quadre, dins una obra, hi ha diferents paisatges, apilaments, obres, pel·lícules, perquè els seus collages són reescriptures, substitucions, canvis, afegitons, construccions i reconstruccions, invents, perquè hi ha tantes obres com nivells de percepció."



De la sèrie *Deserts*, (2000-2019)
© FotoGasull

Pep Duran, que ve del món de l'escenografia, afirma que l'ha influenciat molt el llenguatge cinematogràfic. En aquest sentit, podem veure l'exposició com un gran set de cinema mut en el qual els personatges es passegen com ombres pels decorats i l'espectador, amb una mirada activa, hi pot trobar analogies, històries amagades i personatges que es repeteixen. Biel Mesquida, al text del catàleg, també menciona aquesta necessitat de mirar activament: "l'arrel fonda de l'enigma d'aquestes obres que cal mirar amb els cinc sentits alhora".

La mostra s'inicia, a mode de pròleg, amb unes caixes escèniques titulades *Telons de paisatges desolats i escenaris de les runes* fetes amb uns antics decorats que havien de servir per una òpera que no es va estrenar mai i objectes trobats per l'artista. Tot plegat conforma uns petits universos poètics que serveixen d'avantsala dels fotocollages, encara que Pep Duran ha concebut la mostra com un tot.

Els fotocollages, titulats *Papers*, estan situats al llarg de l'espai amb una certa coherència interna: trobem una sala amb collages i objectes en blanc i negre, una altra amb collages a mode d'ull de bou, una altra d'índole més beckettiana que en paraules de l'artista: "és com una espècie de teatre de l'absurd". I després de transitar per totes aquestes sales trobem *Deserts*, una gran seqüència de 37 fotocollages titulada com el disc d'Edgar Varèse de 1954. Pep Duran, al llarg de la seva carrera artística, ha fet dues grans sèries de fotocollages: la primera és la *Suite de Marburg* del 2007, que es troba a la col·lecció del Museu d'Art Contemporani de Barcelona (MACBA). I la segona és *Deserts*, de diferents anys, i que es mostra a Can Framis per primera vegada tot i que alguns d'aquests fotocollages es van poder veure inicialment a l'exposició *Potser Quizás* a la Galeria +R l'any 2013 i a ARCO el mateix any.

A mode d'epíleg, a l'última sala anomenada *Cambra*, hi trobem uns decorats que l'artista Benet Rossell va rescatat del carrer i que pertanyien a l'antic teatre El Molino. Aquesta instal·lació deu gratitud a Cristina Giorgi, que els va cedir a Pep Duran sense cap condició per poder intervenir-los amb total llibertat, tot evidenciant que art i atzar van plegats.



Caixa escènica de *Telons de paisatges desolats i escenaris de les runes*, (2019-2020)

© FotoGasull



Instal·lació *Cambra (epíleg)*

© FotoGasull

El catàleg

Els textos del catàleg d'aquesta exposició estan escrits per l'escriptor i poeta Biel Mesquida.

Seixanta exemplars de la publicació han estat intervinguts per l'artista i pel poeta amb una obra original realitzada expressament per a l'edició del catàleg de l'exposició *Papers d'ombra* de la Fundació Vila Casas. Cada un d'ells està numerat (de l'1/60 al 60/60) i signat per Pep Duran i Biel Mesquida.

Activitats complementàries

D'aquest projecte ha nascut la intervenció "Provisori" que es presenta enguany a la Galeria Àrea Tallers de la Universitat Pompeu Fabra, dins del cicle "77 passos". Aquest cicle és fruit del conveni de col·laboració signat entre la Fundació Vila Casas i la Universitat Pompeu Fabra el 2020.

Biografia

Pep Duran Esteva

(Vilanova i la Geltrú, Barcelona, 1955)

Ha treballat des dels inicis de la seva trajectòria amb l'escenografia, una pràctica que li ha permès desenvolupar propostes i projectes centrats en una particular manera d'entendre la construcció, la representació i l'espai. La seva obra barreja i entrellaça el que és real i fictici per mitjà de la construcció de dispositius escènics.



© Arxiu Pep Duran

Selecció d'exposicions individuals (2009-2023)

Projecte SIN ESCENARIO, patrocinat per SEACEX: MARTE, Museo de Arte, San Salvador; MADC, Museo de Arte y Diseño Contemporáneo, San José; MAC, Museo de Arte Contemporáneo, Ciutat de Panamà; Centro Cultural de España, Ciutat de Mèxic.

(Grades), Una Cadena d'esdeveniments. MACBA, Museu d'Art Contemporani de Barcelona, La Capella, Barcelona.

Abans que hi entri algú. La Sala, Vilanova i la Geltrú, Barcelona.

Papers adormits. Museu de Granollers, Barcelona.

Nul. RocíoSantaCruz Art, Barcelona.

Selecció d'exposicions col·lectives (2008-2023)

Pabellón a caballo. Acte únic. Teatro Luis Peraza, Caracas.

Espècies d'espais. MACBA, Museu d'Art Contemporani de Barcelona, Barcelona.

Pep Duran Special Project. UNTITLED Art Fair, Miami Beach, FL (Estats Units). Galeria RocíoSantacruz Art.

Acte 3: Vint rostres i tres multituds. Comissariada per Valentín Roma. Fundació Sunyol, Barcelona.

Metafísiques de la fragilitat. De l'avantguarda a l'art conceptual. Comissariada per Pilar Parcerisas. Fundació Vallpalou, Lleida.

Intenció poètica. Col·lecció MACBA, Barcelona.

Darreres escenografies

2021: Escenografia per a *Escaped alone*, de Caryl Churchill. Direcció: Magda Puyo. Teatre Lliure, Barcelona; Teatro de la Abadía, Madrid.

2023: Escenografia per a *Quan ens haguem torturat prou*, de Martin Crimp. Direcció: Magda Puyo. Teatre Nacional de Catalunya, Barcelona.

El 2006 dissenya i estampa els vestits dels Diablers de Vilanova i la Geltrú, Barcelona.

Museus i col·leccions

MNCARS, Museo Nacional Centro de Arte Reina Sofía, Madrid.

MACBA, Museu d'Art Contemporani de Barcelona, Barcelona.

Col·lecció Soley.

Rafael Tous, Fundació d'Art Contemporani, Barcelona.

Fons d'Art de la Generalitat de Catalunya, Barcelona.

Col·lecció d'Art Contemporani, Fundació "la Caixa", Barcelona.

Fundació Banc de Sabadell, Barcelona.

Waddington Galleries, Londres.

Artium, Vitòria-Gasteiz.

Museo de Bellas Artes de Álava, Vitòria-Gasteiz.

Gobierno de Cantabria.

Col·lecció Centre de Cultura Sa Nostra, Mallorca.

Fundació Camper, Mallorca.

Museu de Granollers, Granollers, Barcelona.

Fundació Vila Casas, Barcelona.

Museu de Valls, Tarragona.

Col·lecció Banc de Sabadell, Barcelona.

Col·lecció Suñol, Barcelona.

Col·lecció Ventós/Olor Visual, Barcelona.

Fons Municipal d'Art Contemporani. Sant Boi de Llobregat, Barcelona.

Col·lecció Géneros y Tendencias, Alcobendas, Madrid.

Col·lecció Prosegur, Madrid.

Escultura pública

Jardí d'escultures, Fundació Joan Miró, Barcelona.

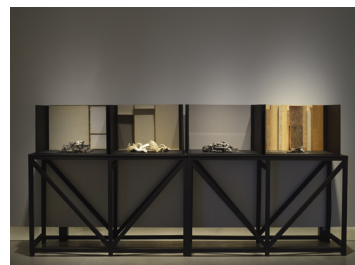
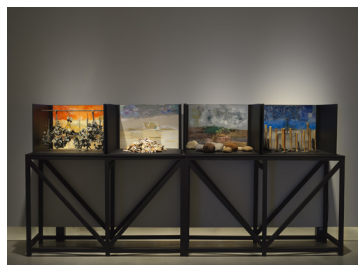
Volàtil, 1997-1998. Las Palmas de Gran Canaria.

Circ silent (4 actors) 1997-1998. Plaça de la Bòbila, Sant Boi de Llobregat, Barcelona.

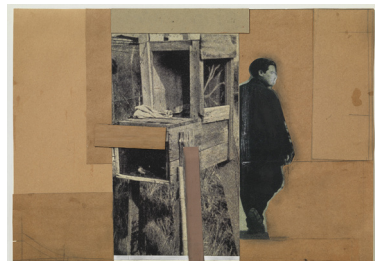
Retaule laic, 2012. Vestíbul de la Biblioteca de Comunicació i Hemeroteca General. UAB, Universitat Autònoma de Barcelona, Bellaterra, Barcelona.

Retaule laic, 2012. Auditori Eduard Toldrà, Vilanova i la Geltrú, Barcelona.

Telons de paisatges desolats i escenaris de les runes (2019-2020)



Deserts (2000-2019)



Papers



Cambra



Fotografies ©FotoGasull



Per a més informació podeu contactar amb el departament de premsa i comunicació

Marina Boïgues Masachs
mboigues@fundaciovilacasas.com
T. 93 481 79 85
M. 620 09 27 59

Descàrrega d'imatges via web: www.fundaciovilacasas.com/ca/documentos-premsa

Usuari: premsa
Contrasenya: premsa2024

FUNDACIÓ VILA CASAS

www.fundaciovilacasas.com

ESPÀIS
VoLART
BARCELONA

Espais Volart
Ausiàs Marc, 20-22
08010 Barcelona
+34 93 481 79 85
volart@fundaciovilacasas.com

CAN
FRAMIS
BARCELONA

Museu Can Framis
Roc Boronat, 116-126
08018 Barcelona
+34 93 320 87 36
canframis@fundaciovilacasas.com

CAN
MARIO
PALAFRUGELL

Museu Can Mario
Plaça Can Mario, 7
17200 Palafrugell (Girona)
+34 972 306 246
canmario@fundaciovilacasas.com

PALAU
SOLTERRA
TORROELLA

Museu Palau Solterra
Església, 10
17257 Torroella de Montgrí (Girona)
+34 972 761 976
palausolterra@fundaciovilacasas.com