

Nova programació expositiva

**Fina Miralles**

— *Des de més enllà del temps*

**Maria Girona**

— *Contemporània de si mateixa*

Del 14 de setembre  
al 14 de gener de 2024

FUNDACIÓ  
VILA CASAS

ESPAIS  
VòIART  
BARCELONA

# Fina Miralles

## — *Des de més enllà del temps*

*Jo no soc ni d'aquí ni d'enlloc, ni d'aquest segle ni de cap.  
Jo soc tothom. Jo soc ningú.*  
Fina Miralles, *Paraules fèrtils*, vol. III, 82

### L'exposició

L'exposició *Des de més enllà del temps* de **Fina Miralles**, comissariada per **Maia Creus** i **Maria Lluïsa Faxedas**, aprofundeix en el diàleg entre l'escriptura i l'obra visual de l'artista realitzada entre el 1984 i el 1996, i fa aflorar allò que els ulls no veuen i que ella ens fa percebre.

La terra, la naturalesa i la vida són els elements essencials de la seva obra. Els ha dedicat vídeos, accions, instal·lacions, dibuixos, pintures i paraules, que es recullen en els quatre volums dels seus escrits amb el títol *Fina Miralles. Paraules fèrtils 1972-2017* on es posa en relleu aquesta profunda relació.

En aquest univers visual, el blanc del paper i de la tela deixen de ser un suport expressiu per esdevenir un espai viu on flueixen les formes del vent, els moviments de l'aigua, els ritmes de l'energia i moltes altres imatges simbòliques. La línia és l'ànima d'aquestes obres, mentre que l'estructura compositiva plasma una visió circular en un moviment cosmogònic on tot està relacionat amb tot.

Entre les obres hi trobem paisatges que configuren una visió cosmocèntrica del món i dibuixen la bellesa d'un univers d'analogies en què la terra, l'atmosfera, el cel, el firmament i els humans esdevenen òrbites d'energia en relació. En paral·lel al paisatge, la figura travessa tot el corpus pictòric de Fina Miralles, amb imatges que remetien al passat indígena comú a tots els éssers humans, la presència de la mare biològica o l'arbre còsmic i els éssers d'aigua; també hi trobem una galeria d'esperits mitològics que convoquen des de l'ancestral potència del tòtem fins a l'esperit del bosc, del dia i la nit, o donen imatge a la floració del regne vegetal.

L'obra de Miralles trenca amb les propostes academicistes que s'ensenyaven a les escoles d'art de l'època i amb les formes de comportament establertes. El viatge que va fer a finals de 1983 a l'Amèrica del Sud, va suposar un punt d'inflexió transformador de la seva vida i del seu art; fusionada amb la immensitat d'una naturalesa intocada i amb la mediació de l'ancestral cultura inca, va aprendre a silenciar la vida de la ment per escoltar la veu interior.



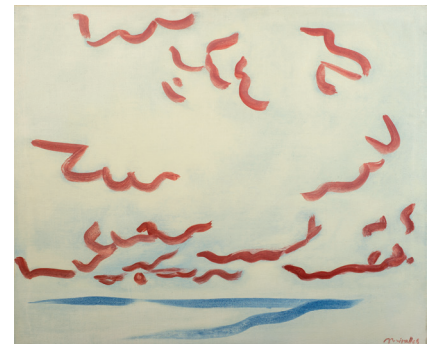
*En aquell mar més fred... també ens saludaven els ocells*

Estiu de 1986

Oli sobre tela

27 x 41 cm

Museu d'Art Sabadell



*Cel del sud*

Setembre de 1995

Oli sobre tela

50 x 61 cm

Museu d'Art Sabadell

# Programació expositiva

## — *Espais Volart*



“Aquest és l’origen d’un univers pictòric singular que l’artista desplega reinterpretant una sèrie de motius clàssics de l’art com ara la naturalesa i el paisatge, l’univers del mar, retrats i mirades, el món de les flors i un seguit d’èssers mitològics que, arribant des de més enllà del temps, prenen forma i nom en les seves teles i papers. Amb aquest canvi Fina Miralles va voler, de forma conscient, continuar sent una artista contemporània però no adscrita a cap escola, i es va situar fora del temps de la història de l’art”, apunten les comissàries.

Aquesta exposició és la primera gran presentació d’aquest conjunt d’obres que es presenten a partir d’afinitats visuals, temàtiques i simbòliques, posant en relació peces sobre diversos suports i creades en diferents moments. Tal com diuen les comissàries **Maia Creus** i **Maria Lluïsa Faxedas**: “La nostra guia a l’hora d’apropar-nos a aquestes obres han estat les paraules de la mateixa artista, recollides al llibre *Fina Miralles. Paraules fèrtils 1972-2017*. La lectura dels seus escrits evidencia que en la pràctica creativa de Fina Miralles paraula, dibuix i pintura són tres universos en íntima relació que s’alimenten mútuament. És per això, i tenint sempre present aquesta relació indissociable, que el recorregut expositiu s’articula a partir d’una tria de les seves paraules”.

Tal com evidencia la seva publicació, en el seu itinerari creatiu, paraula, dibuix i pintura són tres universos en íntima relació, tres òrbites d’energia que s’alimenten entre si que ens mostren que tot està connectat: la vida visible i la invisible, la vida material i la vida espiritual, el pensament racional i la intel·ligència intuïtiva, el temps de la història i l’atemporalitat del mite. És per aquest motiu, que el recorregut expositiu s’articula entorn de les seves paraules, que s’entrecreuen amb les imatges per obrir un món de significats que va molt més enllà.

“L’univers visual de Fina Miralles es manifesta sobre tela i sobre paper en un procés de diàleg: cada obra sobre tela parteix de dibuixos anteriors que podríem anomenar, preparatoris. És cert que aquests dibuixos no sempre són iguals que la tela final, ni l’autora els té davant seu, necessàriament, quan comença a pintar; però sí que els té dins seu, els ha viscut i, per tant, el pas del dibuix a la tela és com una mena de flux que en ella es produeix fàcilment. Davant la tela blanca, sense bastidor i clavada a la paret, Miralles inicia una mena de ritual que consisteix a mirar el blanc fixament i deixar de pensar, fins que perd la mesura del temps exterior i entra dins l’espai de la tela; llavors apareixen les primeres línies, fetes amb carbonet, dins el blanc, i la seva visió íntima es va fent present”, expliquen les comissàries.



*Dimecres a les 10*  
Agost de 1987  
Oli sobre tela  
81 x 100 cm  
Museu d’Art Sabadell



*Posta*  
Novembre de 1995  
Sèrie de quatre obres  
Oli sobre tela  
114 x 146 cm  
Museu d’Art Sabadell

# Programació expositiva

## — *Espais Volart*



Com es pot veure en la seva obra, Miralles no és pintora de formes i superfícies, sinó de línies. Aquesta línia dibuixada la podem visualitzar com un camí interior en l'espai, que li permet, en paraules de la Fina, "intensificar el visible per endinsar-se en l'invisible". Tots aquests traços sobre blanc generen una sèrie d'imatges simbòliques que s'agrupen al voltant d'alguns motius clau que configuren la seva cosmogonia. La natura és sens subte el tema predominant i el paisatge hi representa un capítol molt important. "Poques vegades pinta al natural, per no dir mai", expliquen les comissàries, malgrat que els seus paisatges remetent a llocs concrets: Urubamba, Cadaqués, París, Agramunt, Formentera... el que li interessa és interioritzar aquests paisatges.

Són paisatges viscuts, sentits i imaginats i el que pretén l'artista és reduir el motiu essencial mitjançant un procés de progressiva síntesi i depuració com és el cas de l'obra *Suites de París*, 1987-88, de la qual es presenta una selecció i on s'aprecia una mínima expressió visual.

En el context del seu vincle amb la natura, l'arbre i les flors constitueixen un espai visual i espiritual fonamental. La importància de l'arbre en el conjunt de la seva trajectòria artística, ja des de la seva etapa conceptual, ha estat àmpliament reconeguda i estudiada, com també ho ha estat el motiu de l'arbre còsmic en la seva escriptura i els seus dibuixos.

L'exposició clou amb el cicle d'obres *Memorial*, realitzat l'any 1996, una sèrie de setze pintures sobre tela de diferents mides que recull el més essencial del seu imaginari i que l'artista defineix com "un viatge de la llum cap a la llum". Amb aquestes teles Fina Miralles dona per tancat el cercle entre vida i art que va iniciar l'any 1973.

"El nom de *Memorial* que rep aquest conjunt d'obres remet al fet que, per a ella, representa la memòria del pas dels humans per la Terra, i alhora al fet que és una sèrie en la qual passat, present i futur s'anul·len mútuament: el que compta, doncs, és el retorn a una mena de centre, a una unitat perduda que en algun moment vam deixar enrere, però encara podem retrobar. Fina Miralles no sabia, quan la va començar, que *Memorial* seria la seva darrera obra; però en realitzar-la, es va adonar que d'alguna manera havia arribat al final d'un procés artístic, personal i humà", apunten les comissàries.



*Suites de París*

Desembre de 1987-febrer de 1988  
Seixanta-quatre obres  
Llapis, tinta xinesa i oli sobre paper  
18,5 x 12,5 o 12,5 x 18,5 cm c/u  
Museu d'Art Sabadell



*Memorial. El centre és el sol*

Març de 1996  
Oli sobre tela  
180 x 180 cm  
Museu d'Art Sabadell

## Recursos al servei del públic

L'exposició inclou un **punt sonor** on es pot escoltar la veu de Fina Miralles llegint una selecció de textos inclosos a la publicació *Fina Miralles. Paraules fèrtils 1972-2017*.

## Vídeo que es pot veure a l'exposició

*La unió dels oceans. Esborrar el rastre. Acariciar el cos. Acariciar la pedra. Acariciar l'olivera. Dibuixar la sorra.* Cadaqués, estiu de 2012.

## Publicacions a la venda

– Catàleg editat amb motiu de l'exposició que presenta un text de les comissàries, Maia Creus i Maria Lluïsa Faxedas i, la catalogació de les obres exposades.

– Publicació *Fina Miralles. Paraules fèrtils 1972-2017*.

## Activitats relacionades

– Dues visites guiades a càrrec de les comissàries Maia Creus i Maria Lluïsa Faxedas.

– Conferència a càrrec de Laia Villegas.

– Taula rodona amb Isabel Banal i Mariona Vilaseca.

# Programació expositiva

## — *Espais Volart*

FUNDACIÓ  
VILA CASAS

ESPAIS  
VolART  
BARCELONA

**Fina Miralles** (Sabadell, 27 de setembre de 1950) ha desplegat la seva pràctica al marge del món professional de l'art, una opció que li ha permès que vida i art siguin tot un en la seva obra realitzada en vídeo, dibuix, fotografia, pintura, instal·lacions i moltes paraules.

Va créixer en un ambient familiar en què l'amor a la cultura i el viatge formaven part de l'educació dels fills, com també el respecte a les llibertats dels pobles i de les persones. De la mare rep la vida, el sentit de pertinença, lligams invisibles, la noblesa de cor, l'exemple de viure en l'autenticitat; del pare rep l'amor a la música i la mar. Però el regal més determinant és que va ser respectada i educada deixant-la ser qui ella era, simplement.

Llicenciada en Belles Arts, l'any 1972 participa en la Mostra d'Art a l'Hospitalet de Llobregat, primera exposició d'una jove generació que ja no feien obra sinó pràctiques artístiques i desplegaven la seva creativitat fora dels espais tradicionals de l'art, un 'art alternatiu', tal com el va denominar Alexandre Cirici Pellicer. Al llarg d'aquest període, Miralles va descloure una pràctica d'art singular inscrita en el lligam profund amb la naturalesa i crítica amb els valors socials del moment. Va exposar a la Sala Vinçon, la Sala "G", Associació del personal de la Caixa de Pensions, Fundació Joan Miró i Sala Tres de Sabadell, entre molts altres espais. L'any 1978 participa en la Biennale de París i al Pavelló Nacional de la Biennale de Venècia. La mostra *Paisatge* a la Fundació Joan Miró, 1979, va obrir un nou espai de reflexió en el seu art amb un seguit d'obres que posen en diàleg el marc, l'espai, la pintura, l'atzar, la matèria i l'objecte. La seva obra d'aquests anys ha estat present en diverses exposicions d'àmbit nacional i internacional, centrades en l'estudi i revisió de l'art conceptual dels anys setanta.

El viatge al llarg de quatre mesos a Sud-amèrica i posteriorment l'estada a París i Normandia (1987-1993) obren un itinerari vers el buit, l'amor i la contemplació, origen del seu univers de dibuix i pintura sobre paper i sobre tela. Un cicle que l'artista dona per finalitzat l'any 1999 amb la donació de la seva obra i arxius al Museu d'Art de Sabadell.

L'edició el 2018 dels seus escrits, *Fina Miralles. Paraules fèrtils 1972-2017*, va demostrar la coherència interna de la seva obra, més enllà dels llenguatges i de les èpoques. El Premi Nacional de Cultura (CoNCA, 2018) i la gran mostra retrospectiva *Soc totes les que he sigut* (MACBA, 2020), confirmen el seu lloc destacat en el mapa de la creativitat contemporània.

Des de Cadaqués, on viu, Fina Miralles ha estat receptiva a participar en iniciatives de diversos col·lectius de *performance*: Corpologia, La Muga Caula i Ocells al Cap. Ha format part del grup Saranel Comunitat Creativa i ha realitzat diverses mostres individuals i col·lectives fruit del seu entusiasme i amistat.



## Obra sobre paper



### *Dibuixos de Sud-amèrica*

Estiu de 1984

Sèrie de noranta-cinc obres

Guaix sobre paper

Mides variables

Museu d'Art Sabadell



### *Naixement del primer arbre*

1984

Llapis i guaix sobre paper

31,8 x 23,7 cm

Museu d'Art Sabadell



### *Tres corbs i altres ocells en els primers vols de la matinada*

Ca. 1984

Llapis i oli sobre paper

38,5 x 70 cm

Museu d'Art Sabadell



### *Portafoli japonès*

1985

Carpeta de cent tres obres

Llapis grafit i oli sobre paper d'arròs

24,5 x 33,5 cm c/u

Museu d'Art Sabadell



### *Moviment celeste*

1985

Carpeta de trenta-dues obres

Llapis grafit i llapis de color sobre paper

14 x 20 cm c/u

Museu d'Art Sabadell



### *El color del blat*

Estiu de 1985

Oli i llapis sobre cartolina

70 x 100 cm

Museu d'Art Sabadell



### *La bassa dels peixos*

1985

Tinta xinesa i oli sobre paper

17 x 23 cm

Museu d'Art Sabadell



### *Urubamba*

Juliol de 1985

Tríptic

Oli i llapis sobre cartolina

70 x 110 cm c/u

Museu d'Art Sabadell



*Vol de falciots*  
Estiu de 1985  
Carpeta de trenta-dues obres  
Llapis grafit sobre paper  
14 x 20 cm c/u  
Museu d'Art Sabadell



*Moviment celeste*  
Estiu de 1985  
Sèrie de trenta-dues obres  
Llapis grafit i llapis de colors sobre paper  
25,5 x 35,5 cm c/u  
Museu d'Art Sabadell



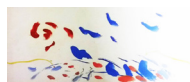
*Estiu de 1986*  
Carpeta de trenta-set obres  
Oli i tinta xinesa sobre paper  
17,5 x 23,5 cm c/u  
Museu d'Art Sabadell



*La gràcia i la frescor*  
Novembre de 1986  
Llapis i oli sobre paper  
65 x 50 cm  
Museu d'Art Sabadell



*La palmera de la Casa de l'Ardiaca*  
Desembre de 1986  
Llapis i oli sobre paper  
65 x 50 cm  
Museu d'Art Sabadell



*El mar*  
Desembre de 1987  
Oli sobre paper vegetal  
21 x 57,5 cm  
Museu d'Art Sabadell



*Llibre d'artista*  
Novembre de 1987  
Llapis, tinta xinesa i oli sobre paper  
25 x 18,4 cm  
Museu d'Art Sabadell



*Suites de París*  
Desembre de 1987-febrer de 1988  
Carpeta amb seixanta-quatre obres  
Llapis, tinta xinesa i oli sobre paper  
18,5 x 12,5 o 12,5 x 18,5 cm c/u  
Museu d'Art Sabadell



*Serrallonga*  
Desembre 1987 - febrer 1988  
Sèrie de tres obres  
Tinta xinesa i oli sobre paper  
12,5 x 18,5 cm c/u  
Museu d'Art Sabadell



*El llac des del cel*  
Setembre de 1988  
Sèrie de catorze obres  
Llapis i oli sobre paper  
24 x 32 cm o 32 x 24 cm  
Museu d'Art Sabadell



*Òliba*  
Setembre de 1988  
Carbonet sobre paper  
65 x 50 cm  
Museu d'Art Sabadell





*Paisatge*  
Setembre de 1988  
Llapis i oli sobre paper  
65 x 50 cm  
Museu d'Art Sabadell



*Òliba*  
Octubre de 1988  
Carbonet i oli sobre paper  
65 x 50 cm  
Museu d'Art Sabadell



*Òliba*  
1988  
Carbonet i oli sobre paper  
70 x 65 cm  
Museu d'Art Sabadell



*Mare*  
Novembre de 1988  
Carbonet i oli sobre paper  
65 x 50 cm  
Museu d'Art Sabadell



*Vincent*  
Novembre de 1988  
Carbonet i oli sobre paper  
65 x 50 cm  
Museu d'Art Sabadell



*Vincent*  
Novembre de 1988  
Carbonet i oli sobre paper  
65 x 50 cm  
Museu d'Art Sabadell



*Vincent 1890*  
Desembre de 1988  
Carbonet i oli sobre paper  
65 x 50 cm  
Museu d'Art Sabadell



*Vincent 1890*  
Desembre de 1988  
Carbonet i oli sobre paper  
65 x 50 cm  
Museu d'Art Sabadell



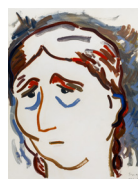
*Indi*  
Desembre de 1988  
Carbonet i oli sobre paper  
65 x 50 cm  
Museu d'Art Sabadell



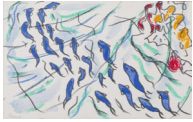
*Indi*  
Desembre de 1988  
Carbonet i oli sobre paper  
65 x 50 cm  
Museu d'Art Sabadell



*Indígena*  
Desembre de 1988  
Oli sobre paper  
65 x 50 cm  
Museu d'Art Sabadell



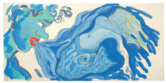
*Indígena*  
Desembre de 1988  
Oli sobre paper  
65 x 50 cm  
Museu d'Art Sabadell



*La fraternitat dins del mar*  
Setembre de 1989  
Llapis, llapis de color i pastel sobre paper  
9 x 14,8 cm  
Museu d'Art Sabadell



*Del mar*  
Setembre de 1989  
Tinta i llapis sobre paper  
22,6 x 14,8 cm  
Museu d'Art Sabadell



*El naixement de la sirena*  
Dibuix preparatori  
Setembre de 1989  
Llapis i oli sobre paper  
37 x 78 cm  
Museu d'Art Sabadell



*La fraternitat dins del mar*  
Octubre de 1989  
Tinta i llapis sobre paper  
28,2 x 38,5 cm  
Museu d'Art Sabadell



*La fraternitat al fons del mar*  
Octubre de 1989  
Tinta i llapis sobre paper  
28,2 x 38,5 cm  
Museu d'Art Sabadell



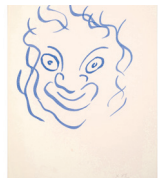
*Sirenes*  
Octubre de 1989  
Sèrie de dues obres  
Llapis grafit, llapis cera sobre cartolina  
25,8 x 33,5 cm c/u  
Museu d'Art Sabadell



*Sirenes*  
Octubre de 1989  
Sèrie de vint-i-cinc obres  
Llapis sobre paper  
Mides variables  
Museu d'Art Sabadell



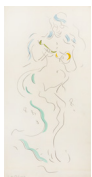
*Sirena*  
Octubre de 1989  
Sèrie de cinc obres  
Tinta sobre paper o llapis i oli sobre paper  
56,3 x 38,5 cm c/u  
Museu d'Art Sabadell



*La cara del fons del mar*  
Octubre de 1989  
Oli sobre paper  
38,5 x 28,2 cm  
Museu d'Art Sabadell



*La cara del fons del mar*  
Octubre de 1989  
Llapis i oli sobre paper  
38,5 x 28,2 cm  
Museu d'Art Sabadell



*Sirenes*  
Novembre de 1989  
Sèrie de quinze obres  
Llapis i oli sobre paper  
78 x 38,5 cm c/u  
Museu d'Art Sabadell



*Déu Arbre*  
1990-1991  
Llapis grafit sobre paper  
34 x 24 cm  
Museu d'Art Sabadell



*Flor*  
1991  
Sèrie de cinc obres  
Pastel sobre paper d'arròs  
138,2 x 62,5 cm c/u  
Museu d'Art Sabadell



*Flor*  
1991  
Sèrie de trenta-quatre obres  
Tinta xinesa i pastel sobre paper  
63 x 32,5 cm c/u  
Museu d'Art Sabadell

## Obra sobre tela



*Amantaní*  
Tardor de 1985  
Oli sobre tela  
27 x 41 cm  
Museu d'Art Sabadell



*Amantaní*  
Tardor de 1985  
Oli sobre tela  
27 x 41 cm  
Museu d'Art Sabadell



*Amantaní*  
Tardor de 1985  
Oli sobre tela  
27 x 41 cm  
Museu d'Art Sabadell



*Amantaní volant!*  
Tardor de 1985  
Oli sobre tela  
27 x 41 cm  
Museu d'Art Sabadell



*Titicaca*  
Estiu de 1986  
Oli sobre tela  
22 x 35 cm  
Museu d'Art Sabadell



*Espíritu andante. Ull de tigre*  
Estiu de 1986  
Oli sobre tela  
19 x 27 cm  
Museu d'Art Sabadell



*Los caminantes*  
Estiu de 1986  
Oli sobre tela  
22 x 35 cm  
Museu d'Art Sabadell



*Titicaca*  
Estiu de 1986  
Oli sobre tela  
22 x 35 cm  
Museu d'Art Sabadell



*Reflex vivent*  
Estiu de 1986  
Oli sobre tela  
22 x 35 cm  
Museu d'Art Sabadell



*Ja s'ha adormit*  
Estiu de 1986  
Oli sobre tela  
27 x 41 cm  
Museu d'Art Sabadell



*El moviment de les coses vives*  
Estiu de 1986  
Oli sobre tela  
27 x 41 cm  
Museu d'Art Sabadell



*T'esperàvem*  
Estiu de 1986  
Oli sobre tela  
27 x 41 cm  
Museu d'Art Sabadell



*Fiesta por la noche en el poblado*  
Estiu de 1986  
Oli sobre tela  
27 x 41 cm  
Museu d'Art Sabadell



*La charca de las ranas*  
Estiu de 1986  
Oli sobre tela  
27 x 41 cm  
Museu d'Art Sabadell



*Los caminantes*  
Estiu de 1986  
Oli sobre tela  
27 x 41 cm  
Museu d'Art Sabadell



*Titicaca. Camí d'Amantani*  
Estiu de 1986  
Oli sobre tela  
27 x 41 cm  
Museu d'Art Sabadell



*Tres barques cap a l'illa*  
Estiu de 1986  
Oli sobre tela  
27 x 41 cm  
Museu d'Art Sabadell



*Els ocells perden les plomes quan arriben al sol*  
Estiu de 1986  
Oli i llapis sobre tela  
27 x 41 cm  
Museu d'Art Sabadell



*En aquella mar més fred... també ens saludaven els ocells*  
Estiu de 1986  
Oli sobre tela  
27 x 41 cm  
Museu d'Art Sabadell



*En companyia dels ocells*  
Estiu de 1986  
Oli sobre tela  
22 x 35 cm  
Museu d'Art Sabadell



*Urubamba*  
Estiu de 1986  
Oli sobre tela  
27 x 41 cm  
Museu d'Art Sabadell



*Corrent com una boja amb els ocells*  
Estiu de 1986  
Oli sobre tela  
27 x 41 cm  
Museu d'Art Sabadell



*L'arbre dels tres camins*  
Estiu de 1986  
Oli sobre tela  
27 x 41 cm  
Museu d'Art Sabadell



*L'arbre de les tres Gràcies*  
Estiu de 1986  
Oli sobre tela  
27 x 41 cm  
Museu d'Art Sabadell



*S'ho diuen tot amb la mirada*  
Estiu de 1986  
Oli sobre tela  
27 x 41 cm  
Museu d'Art Sabadell



*Camí de San Pietro in Casale*  
Estiu de 1986  
Oli sobre tela  
27 x 41 cm  
Museu d'Art Sabadell



*Cadaqués*  
Estiu de 1986  
Oli sobre tela  
27 x 41 cm  
Museu d'Art Sabadell



*L'alegria dels ocells per les llavors*  
Estiu de 1986  
Oli sobre tela  
27 x 41 cm  
Museu d'Art Sabadell



*El llac*  
Estiu de 1986  
Oli sobre tela  
27 x 41 cm  
Museu d'Art Sabadell



*Serrallonga*  
Estiu de 1986  
Oli sobre tela  
38 x 55 cm  
Museu d'Art Sabadell



*Les ombres s'allarguen el dia se'n va*  
Estiu de 1986  
Oli sobre tela  
27 x 41 cm  
Museu d'Art Sabadell



*Titicaca*  
Estiu de 1986  
Oli sobre tela  
27 x 41 cm  
Museu d'Art Sabadell

# Programació expositiva — *Espais Volart*

FUNDACIÓ  
VILA CASAS

ESPAIS  
VolART  
BARCELONA



*Ull de lleó. Espiritu andante*  
Estiu de 1986  
Oli sobre tela  
19 x 27 cm  
Museu d'Art Sabadell



*L'home dels ocells*  
Novembre de 1986  
Oli sobre tela  
19 x 27 cm  
Museu d'Art Sabadell



*Bon dia, dia*  
1986  
Oli sobre tela  
54 x 77 cm  
Col·lecció particular



*La mà se m'emporta les idees*  
1986  
Oli sobre tela  
27 x 41 cm  
Museu d'Art Sabadell



*Le baiser*  
Març de 1987  
Oli sobre tela  
33 x 41 cm  
Museu d'Art Sabadell



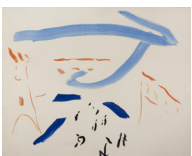
*A ple sol*  
Abril de 1987  
Oli sobre tela  
59,5 x 72,5 cm  
Museu d'Art Sabadell



*Serrallonga últims dies de juliol*  
1987  
Oli i llapis sobre tela  
114 X 146 cm  
Col·lecció París Piqué



*Dimecres a les 10*  
Agost de 1987  
Oli sobre tela  
81 x 100 cm  
Museu d'Art Sabadell



*Dimecres a les 12*  
Agost de 1987  
Oli sobre tela  
81 x 100 cm  
Museu d'Art Sabadell



*Les últimes llums del dia*  
Agost de 1987  
Oli sobre tela  
50 x 61 cm  
Museu d'Art Sabadell



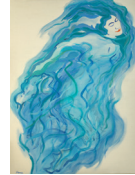
*Les últimes llums de la nit*  
Agost de 1987  
Oli sobre tela  
50 x 61 cm  
Museu d'Art Sabadell



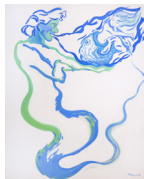
*Œil noir*  
Setembre de 1988  
Sèrie de sis obres  
Oli sobre tela  
24 x 16 cm c/u  
Museu d'Art Sabadell



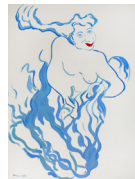
*El mar jugant amb els peixos*  
1989  
Oli sobre tela  
130 x 97 cm  
Col·lecció particular



*El primer bany de la sirena / La  
Tempérance*  
Novembre de 1989  
Oli sobre tela  
130 x 97 cm  
Museu d'Art Sabadell



*La musique donne la vie à la sirène*  
Novembre de 1989  
Oli sobre tela  
146 x 114 cm  
Museu d'Art Sabadell



*La Tempérance*  
Novembre de 1989  
Oli i llapis sobre tela  
130 x 97 cm  
Museu d'Art Sabadell



*Salemare*  
Desembre de 1989  
Oli sobre tela  
81 x 65 cm  
Museu d'Art Sabadell



*La cara del fons del mar*  
Desembre de 1989  
Oli sobre tela  
81 x 65 cm  
Museu d'Art Sabadell



*Sargandilla*  
Desembre de 1989  
Oli sobre tela  
130 x 97 cm  
Museu d'Art Sabadell



*Selene*  
Desembre de 1989  
Oli i llapis sobre tela  
130 x 97 cm  
Museu d'Art Sabadell



*Salamera*  
Febrer de 1990  
Oli sobre tela  
81 x 65 cm  
Museu d'Art Sabadell



*Sargastula*  
Març de 1990  
Oli sobre tela  
92 x 73 cm  
Museu d'Art Sabadell



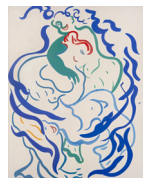
*Serafina*  
Març de 1990  
Oli i llapis sobre tela  
92 x 73 cm  
Museu d'Art Sabadell



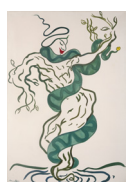
*Sesta, esperit del cel*  
Març de 1990  
Oli sobre tela  
92 x 73 cm  
Museu d'Art Sabadell



*Tòtem*  
Maig de 1990  
Oli sobre tela  
130 x 80 cm  
Museu d'Art Sabadell



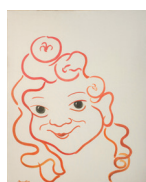
*Les sirenes de Firdrac*  
1990  
Oli sobre tela  
162 x 130 cm  
Col·lecció Catherine Desouches-Grangeon



*L'origine de la vie*  
1990  
Oli sobre tela  
130 x 89 cm  
Col·lecció particular



*PSY El tercer ull*  
Febrer de 1991  
Oli sobre tela  
92 x 73 cm  
Museu d'Art Sabadell



*Pupune*  
Març de 1991  
Oli sobre tela  
92 x 73 cm  
Museu d'Art Sabadell



*Ninit*  
Març de 1991  
Oli sobre tela  
92 x 73 cm  
Museu d'Art Sabadell



*Bebus*  
Març de 1991  
Oli sobre tela  
92 x 73 cm  
Museu d'Art Sabadell



*Nuc*  
Abril de 1991  
Oli sobre tela  
92 x 73 cm  
Museu d'Art Sabadell



*L'ancêtre*  
Agost de 1991  
Oli sobre tela  
73 x 60 cm  
Museu d'Art Sabadell



*Nocturne*  
Novembre de 1991  
Oli sobre tela  
60 x 73 cm  
Museu d'Art Sabadell



*Luciole*  
1991  
Oli sobre tela  
60 x 73 cm  
Col·lecció Fina Miralles



*Les chemins secrets de l'eau*  
Desembre de 1991  
Oli sobre tela  
73 x 60 cm  
Museu d'Art Sabadell





*Maternalis*  
1991  
Oli sobre tela  
92 x 73 cm  
Col·lecció d'Art Banc de Sabadell



*Le fruit*  
Novembre de 1992  
Oli sobre tela  
81 x 54 cm  
Museu d'Art Sabadell



*Cinq caractères*  
Novembre de 1992  
Oli sobre tela  
55 x 38 cm  
Museu d'Art Sabadell



*Trois caractères*  
Novembre de 1992  
Oli sobre tela  
55 x 38 cm  
Museu d'Art Sabadell



*Arabesque*  
Novembre de 1992-principis de  
1993  
Sèrie de quatre obres  
Oli sobre tela  
55 x 33 cm c/u  
Museu d'Art Sabadell



*Suite turquoise*  
Febrer de 1993  
Oli sobre tela  
50 x 61 cm  
Museu d'Art Sabadell



*Dans les nuages les chers visages de  
mon passé*  
Febrer de 1993  
Oli sobre tela  
133 x 165 cm  
Museu d'Art Sabadell



*Campagne normande. En mars,  
l'érable bourgeonne*  
Març de 1993  
Oli sobre tela  
114 x 146 cm  
Museu d'Art Sabadell



*Campagne normande. Le Ruisselet*  
Març de 1993  
Oli sobre tela  
114 x 146 cm  
Museu d'Art Sabadell



*Campagne normande. Hirondelle joie  
de l'été*  
1993  
Oli sobre tela  
146 x 114 cm  
Col·lecció Fundació 1859 Caixa de  
Sabadell



*La racine*  
Novembre de 1993  
Oli sobre tela  
81 x 54 cm  
Museu d'Art Sabadell

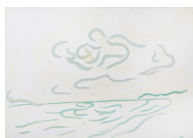


*Les fleurs*  
Novembre de 1993  
Oli sobre tela  
81 x 54 cm  
Museu d'Art Sabadell

# Programació expositiva — *Espais Volart*

FUNDACIÓ  
VILA CASAS

ESPAIS  
VolART  
BARCELONA



*Suite. Unió del cel i la terra*  
Juliol de 1994  
Sèrie de sis obres  
Oli sobre tela  
46 x 65 cm c/u  
Museu d'Art Sabadell



*Suite. Unió del cel i la terra*  
Juliol de 1994  
Sèrie de sis obres  
Oli sobre tela  
46 x 65 cm c/u  
Museu d'Art Sabadell



*De la nit al dia I*  
Agost de 1994 i agost de 1995  
Sèrie de dues obres  
Oli sobre tela  
27 x 41 cm c/u  
Museu d'Art Sabadell



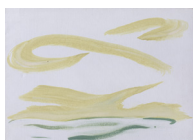
*Al matí*  
Agost de 1995  
Oli sobre tela  
22 x 35 cm  
Museu d'Art Sabadell



*A la tarda*  
Agost de 1995  
Oli sobre tela  
22 x 35 cm  
Museu d'Art Sabadell



*Tardor*  
Agost de 1995  
Oli sobre tela  
24 x 33 cm  
Museu d'Art Sabadell



*Primavera*  
Agost de 1995  
Oli sobre tela  
24 x 33 cm  
Museu d'Art Sabadell



*Estiu*  
Agost de 1995  
Oli sobre tela  
24 x 33 cm  
Museu d'Art Sabadell



*Suite groga II*  
Agost de 1995  
Oli sobre tela  
33 x 41 cm  
Museu d'Art Sabadell



*Variacions III*  
Agost de 1995  
Sèrie de quatre obres  
Oli sobre tela  
27 x 41 cm c/u  
Museu d'Art Sabadell



*Claror*  
Agost de 1995  
Oli sobre tela  
27 x 35 cm  
Museu d'Art Sabadell



*Foscor*  
Agost de 1995  
Oli sobre tela  
27 x 35 cm  
Museu d'Art Sabadell



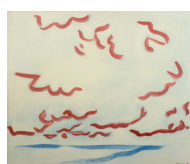
*Boires*  
Agost de 1995  
Oli sobre tela  
27 x 35 cm  
Museu d'Art Sabadell



*Clarianes*  
Agost de 1995  
Oli sobre tela  
27 x 35 cm  
Museu d'Art Sabadell



*Blavós*  
Agost de 1995  
Oli sobre tela  
14 x 22 cm  
Museu d'Art Sabadell



*Cel del sud*  
Setembre de 1995  
Oli sobre tela  
50 x 61 cm  
Museu d'Art Sabadell



*Sol rosat*  
Setembre de 1995  
Oli sobre tela  
50 x 61 cm  
Museu d'Art Sabadell



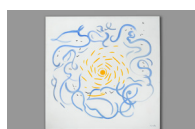
*Cel del nord*  
Setembre de 1995  
Oli sobre tela  
50 x 61 cm  
Museu d'Art Sabadell



*Sol daurat*  
Setembre de 1995  
Oli sobre tela  
46 x 55 cm  
Museu d'Art Sabadell



*Posta*  
Novembre de 1995  
Sèrie de quatre obres  
Oli sobre tela  
114 x 146 cm  
Museu d'Art Sabadell



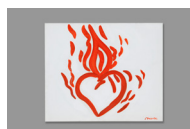
*Memorial. El centre és el sol*  
Març de 1996  
Oli sobre tela  
180 x 180 cm  
Museu d'Art Sabadell



*Memorial. El centre és la rosa*  
Març de 1996  
Oli sobre tela  
146 x 146 cm  
Museu d'Art Sabadell



*Memorial. Alga*  
Març de 1996  
Oli sobre tela  
46 x 55 cm  
Museu d'Art Sabadell



*Memorial. El cor sagrat*  
Març de 1996  
Oli sobre tela  
46 x 55 cm  
Museu d'Art Sabadell



*Memorial. Ouroboros*  
Març de 1996  
Oli sobre tela  
45 x 55 cm  
Museu d'Art Sabadell



*Memorial. Retorn a l'origen*  
Març de 1996  
Oli sobre tela  
146 x 146 cm  
Museu d'Art Sabadell



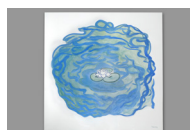
*Memorial. Tot és un*  
Març de 1996  
Oli sobre tela  
200 x 80 cm  
Museu d'Art Sabadell



*Memorial. Aum*  
Març de 1996  
Oli sobre tela  
46 x 55 cm  
Museu d'Art Sabadell



*Memorial. Hades*  
Març de 1996  
Oli sobre tela  
46 x 55 cm  
Museu d'Art Sabadell



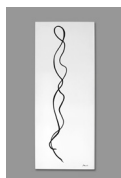
*Memorial. El centre és el lotus o l'univers no diferenciat*  
Abril de 1996  
Oli sobre tela  
180 x 180 cm  
Museu d'Art Sabadell



*Memorial. Substantialiter Unitam*  
Abril de 1996  
Oli sobre tela  
180 x 180 cm  
Museu d'Art Sabadell



*Memorial. L'aigua primordial*  
Maig de 1996  
Oli sobre tela  
80 x 200 cm  
Museu d'Art Sabadell



*Memorial. L'aigua serpentina*  
Maig de 1996  
Oli sobre tela  
200 x 80 cm  
Museu d'Art Sabadell



*Memorial. Geni*  
Maig de 1996  
Oli sobre tela  
180 x 80 cm  
Museu d'Art Sabadell



*Memorial. Geni*  
Maig de 1996  
Oli sobre tela  
180 x 80 cm  
Museu d'Art Sabadell



*Memorial. Flora, moviment serpenti*  
Juny de 1996  
Oli sobre tela  
200 x 80 cm  
Museu d'Art Sabadell



*Les orenetes ja són aquí (la carícia de l'aire)*

Maig de 1996  
Oli sobre tela  
80 x 200 cm  
Museu d'Art Sabadell



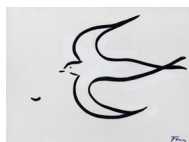
*El mar (1). Étretat*

Juny de 1996  
Oli sobre tela  
130 x 162 cm  
Museu d'Art Sabadell



*El mar (2). Barfleur*

Juny de 1996  
Oli sobre tela  
130 x 162 cm  
Museu d'Art Sabadell



*Oreneta*

Juny de 1996  
Sèrie de dues obres  
Oli sobre tela  
24 x 33 cm c/u  
Museu d'Art Sabadell



*La unió dels oceans. Esborrar el rastre. Acariciar el cos. Acariciar la pedra. Acariciar l'olivera. Dibuixar a la sorra*

Cadaqués, estiu de 2012  
Vídeo-accions

# Maria Girona

## — Contemporània de si mateixa

*El color i el ritme són, per a mi, els elements més importants de la meua pintura.*

Maria Girona

### L'exposició

Coincidint amb el centenari del naixement de **Maria Girona** (Barcelona, 1923-2015), la Fundació Vila Casas presenta als Espais Volart *Contemporània de si mateixa*, una exposició que pretén acostar el públic el món de l'artista i comprovar com manté, intacta, la seva capacitat de seducció.

Aquesta antològica, comissariada per **Victoria Combalía** i **Àlex Susanna**, contribueix a situar la seva obra al lloc que es mereix: no sols com una relectura gens acadèmica del Noucentisme, sinó com una plasmaió extraordinàriament refinada d'un imaginari mediterrani centrat en els estímuls visuals procedents del seu triangle màgic: Barcelona, Cadaqués i Calaceit.

La seva obra, que parteix del fauvisme, recull també certes lliçons del cubisme abans d'esdevenir plenament contemporània de si mateixa, tot assolint un encaix entre estímul visual i reacció plàstica del tot inconfusible i personal: "La meua pintura és molt emotiva i dins de la seva senzillesa aparent és força complicada. Cerco una simplicitat de forma, però que tingui una clara riquesa emocional". Cadascun dels seus quadres –olis, collages i dibuixos– transmet una mena d'emoció estètica que no sabríem trobar en altres artistes d'entrada més ambiciosos: una emoció discreta i sorprenentment captivadora.

Hereva de la pintura de Matisse i del mediterranisme noucentista català d'abans de la guerra, la seva obra s'oposava a l'artifici i el virtuosisme de la pintura que abundava durant els primers anys del franquisme i, a través del color i de l'essencialitat, feia una aposta per la modernitat. Es va mantenir fidel als seus principis artístics al llarg de tota la seva vida: sense caure en modes ni efectismes, va mantenir-se en una figuració molt personal, exceptuant una sèrie de collages de gran interès plàstic que va desenvolupar durant la dècada dels setanta.



*Finestra blava i vermella*  
1989

Oli sobre tela  
91 x 72 cm

Fons d'art de la Fundació EINA



*La palmera*  
2001

Oli sobre tela  
100 x 100 cm

Fons d'art de la Fundació EINA

“Si bé ella s’ha definit sovint com “una noucentista actualitzada”, és evident que és durant els seus anys de París (1950-1954) quan cristal·litza la seva concepció del fet plàstic, des del cromatisme modulad de certes tradicions postimpressionistes fins a l’ordenació espacial d’una figuració postcubista. Un viatge iniciàtic que li va permetre entrar en contacte amb la millor pintura del seu temps i veure en directe l’obra d’aquells artistes que més li interessaven, com ara Paul Cézanne, Henri Matisse, Pablo Picasso, Pierre Bonnard, Juan Gris o Georges Braque. És a París que la seva pintura troba la seva entonació, fixa el seu món i opera des de llavors amb el mateix esperit i la mateixa convicció”, apunta Àlex Susanna.

Maria Girona va tenir la fortuna de néixer en una família de gran riquesa cultural. Era filla de l’arquitecte Lluís Girona, autor del projecte urbanístic de Bellaterra, i neboda de Rafael Benet, pintor i un dels crítics d’art més influents del seu temps. Es va formar a l’Acadèmia Tàrrrega, on va entrar en contacte amb altres pintors de la seva generació amb qui va crear el grup “Els Vuit”, una de les primeres agrupacions artístiques amb voluntat renovadora de Catalunya. Juntament amb el seu marit, **Albert Ràfols Casamada**, va tenir una important participació en la tasca pedagògica de l’Escola **EINA** durant molts anys. Va impartir tècniques sobre paper, i va dirigir juntament amb Antònia Vilà el Departament d’Art i va formar part de la comissió pedagògica. EINA va ser a més receptacle de les idees estètiques més avançades del moment, i les seves aules i jardins van ser l’escenari d’accions conceptuals molt interessants.

Com a artista, sempre va tenir clar que no calia alçar la veu per fer-se escoltar i d’això en va fer una de les seves principals fortaleses. Una pintora, doncs, que es manté tothora en aquesta tessitura de veu baixa, lluny d’estrídències, la qual cosa, però, no li ha impedit poder desplegar un món plàstic en si mateix, autònom i aconpleert, pletòric en la seva contenció natural, i alhora dotat d’una capacitat molt considerable de modulació i creixement.

En cadascuna de les seves obres -olis i collages-, el motiu és alliberat de la seva funció representativa per confegir només una trama de signes sensibles en què línia i color perden el seu caràcter decoratiu, interaccuen a través dels seus valors plàstics i esdevenen l’argument principal de l’obra. A primer cop d’ull semblaria, però, que Maria Girona treballi amb un ventall de motius força limitat -vistes urbanes de les seves ciutats preferides, paisatges de Cadaqués i Calaceit, escenes d’interiors i bodegons-, però és justament aquesta persistència el que ens mostra que, per a ella, no eren sinó pretextos per extreure’n una forma o altra de visió, de revelació. En les seves obres va assolir un encaix entre estímul visual i reacció plàstica del tot inconfusible i personal.



*Les garotes*  
1975

Oli sobre tela  
92 x 73 cm

Fundació Carmen & Lluís Bassat



*Balcó de Calaceit*  
1982

Oli sobre tela  
64,7 x 53,8 cm

Col·lecció Micaela Milá Valcárcel

# Programació expositiva

## — *Espais Volart*

FUNDACIÓ  
VILA CASAS

ESPAIS  
VolART  
BARCELONA

Maria Girona no tan sols havia creat un estil propi en què expressava una natura sense conflictes, o situacions totalment harmòniques, sinó que també el seu traç, els seus colors i la seva composició eren genuïnament d'ella. Quan contemplem una obra de Girona la hi identifiquem d'una manera gairebé automàtica. Això significa que el seu llenguatge plàstic ha tingut molt poques variacions, simplement les produïdes pel fet d'haver passat d'un moment de formació a un llenguatge ja madur a partir dels anys seixanta del segle XX.

Com podem veure en aquesta exposició i en tota la seva obra, Maria Girona se centra en temes concrets i no es repeteix mai. El seu mètode de treball consisteix a fer esbossos en petits quaderns de temes vists del natural: **bodegons, paisatges, vistes urbanes, retrats i figures** en un interior que coincideixen amb els gèneres clàssics de la pintura. L'exposició s'organitza al voltant de **quatre àmbits temàtics**: *Les ciutats del disseny, Paisatges de l'ànima, El regne de les coses i Collages*.

“Un dels temes que més va conrear va ser el del bodegó. Usualment, va preferir els fruiters, de peu curt o llarg i gairebé sempre amb una perspectiva distorsionada. Aquest tractament de l'espai és un dels aspectes més radicals de la pintura de Girona. A vegades, els objectes o les fruites estan disposats en una lleixa, com podem veure a l'obra *Ampolles i flors*, 1972, o en un interior o exterior amb una visió en profunditat. En general, però, a partir dels anys noranta l'espai esdevé més pla, més intemporal, més abstracte”, explica **Victoria Combalía** en el text del catàleg.

La tirada de la parella per l'art decoratiu, per les sanefes que ornamenten moltes cases antigues, en particular les noucentistes i les seves pròpies, es tradueix en l'art de Maria Girona en la inclusió de punts o altres formes geomètriques que emmarquen el motiu fruiter o floral (*Tasses blaves*, 1997). “El paisatge és un altre dels temes predilectes de la pintora, sobretot el de Cadaqués i el de Calaceit, llocs on estiuja. Calaceit, és una terra d'oliveres, vinyes i ametllers, i la Maria la pinta en franges, cadascuna amb un únic motiu. Hi ha poca profunditat i l'horitzó és habitualment alt. Casa seva, l'interior de la qual ella representa, era tan senzilla i exquisida com els seus propietaris: estava decorada en un color rosa pastel al saló i en blau d'ultramar al menjador, en harmonia amb el bufet blau provinent de la família Ràfols (*Interior de Calaceit*, 1978)”, apunta Combalía. Les marines de Cadaqués són excel·lents: en elles, el mar és d'un blau intens o en tonalitats que van del gris al verd. El mar sempre guanya terreny al cel. Del famós Bar Marítim no li interessa la gent, sinó les vistes que es podien gaudir des d'una taula a primera fila a tocar de la sorra (*Bar Marítim. Cadaqués*, 1981).



*Ampolles i flors*  
1972

Oli sobre tela  
55 x 46 cm

Fundació Carmen & Lluís Bassat



*Bar Marítim (Cadaqués)*  
1981

Oli sobre tela  
56,5 x 72,5 cm

Col·lecció G. Mora - C. Sanvisens



# Programació expositiva — *Espais Volart*



També, va fer esplèndids **collages** on es revela el seu amor pel decoratiu i on fa servir cromos, trepes, sanefes, tapets de pastisseria o imatges extretes de revistes. La composició dels collages consta habitualment d'un element central i orles decoratives.

**J. F. Yvars** va publicar l'any 2022 un text en el catàleg *Maria Girona. Dibujos y pinturas* on deia: “Maria Girona pertany a una generació l'obra de la qual, a voltes formidable, ha arribat a la maduresa pendent de les agulles del rellotge de la història, de la successió de legitimacions estilístiques transfigurades en istmes que han marcat els penúltims anys del segle passat. La pintura de la Maria, tot i això, renuncia a jutjar la modernitat només des de la mirada del present. Reivindica, per tant, una infal·lible percepció noucentista que, lluny de considerar-la esgotada, insisteix en els valors de qualitat i forma. Així, doncs, pertany a una lúcida tradició d'artistes fora del temps àvids del detall sensible i la senzillesa expressiva que han col·laborat modestament a amarar l'eixarreit territori de l'art amb optimistes figuracions de bellesa”.

La pintura de Maria Girona és una presència constant en l'escena artística contemporània des dels inicis de la modernitat última, sorprenentment atenta, però, als registres de la seva veu, als matisos de les seves inclinacions culturals, a una envejable sensibilitat per les formes visives que respon a un compromís personal força insòlit entre els nostres hàbits culturals: la fidelitat a les experiències formals viscudes que li permeten una arriscada equidistància entre el classicisme i les convencions del nou.



*Flors*

1986

Ceres, aerosol, paper de diari i tinta  
67,5 x 67,5 cm

Col·lecció V. C. D.

# Programació expositiva — *Espais Volart*

FUNDACIÓ  
VILA CASAS

ESPAIS  
VolART  
BARCELONA

## Publicació a la venda

– Catàleg editat amb motiu de l'exposició que presenta dos textos dels comissaris de l'exposició, Victoria Combalía i Àlex Susanna; i un text publicat per primera vegada en el catàleg *Maria Girona. Dibujos y pinturas, 2002* de J.F. Yvars.

## Activitats relacionades

– Dues visites guiades a càrrec dels comissaris, Victoria Combalía i Àlex Susanna.

# Programació expositiva — *Espais Volart*



## **Maria Girona**

Barcelona, 1923-2015

1923

Neix a Barcelona.

1946

Comença la seva trajectòria professional amb una exposició del grup Els Vuit a la Sala Pictòria de Barcelona.

1948-1960

Exposa als Salons d'Octubre de Barcelona des de la seva fundació el 1948 i, a partir de 1957, als Salons de Maig. Fa diverses exposicions individuals a Barcelona i a Madrid.

1950-1951

Se li concedeix una de les beques del Govern Francès a París gestionades per l'Institut Francès de Barcelona.

1950-1954

Resideix a París. Viatges a Londres, Holanda i Bèlgica.

1952

Es casa amb el pintor Albert Ràfols Casamada.

1958

Exposició individual a la Galería Sur de Santander, amb qui col·laborarà fins al 1988.

1960-1975

Consolida la seva participació en la vida artística catalana, amb exposicions individuals i en nombroses col·lectives, com ara Homenatge a Picasso (1968) o Homenatge a Salvat-Papasseit (1963) a la Galeria Belarte de Barcelona.

1961

Exposició al Club International Féminin de Peinture, Museu d'Art Modern de París, i a la Galerie Lambert. Retrospectiva a l'Ateneu de Madrid.

Membre fundacional i professora de disseny gràfic de l'Escola Elisava.

1965-1967

Membre fundador del grup Estampa Popular Catalana. Realitza diverses exposicions amb objectius crítics i solidaris.

1967

Junt amb altres intel·lectuals, cofunda EINA, Escola de Disseny i Art, a Barcelona.



# Programació expositiva — *Espais Volart*



1970

Comença a donar classes de dibuix a EINA. Participa activament en les activitats de l'escola durant més de vint anys.

1973

Exposició individual a la Galeria Adrià, que acull el moviment de la Nova Figuració.

Exposició col·lectiva Realitat al Col·legi d'Aparelladors de Barcelona.

1976

Fa una pintura mural per a un interior dissenyat pels arquitectes Martorell, Bohigas i Mackay.

1977

Rep el Premi Arts Plàstiques Ciutat de Barcelona.

1981

Al llarg dels anys vuitanta i noranta, fa exposicions individuals a les galeries René Metras, Joan Prats, Àmbit i Parés de Barcelona, Palmarotze de Vilafranca del Penedès i Juan Gris de Madrid.

1982

Pinta un mural al restaurant Neichel, dissenyat per l'arquitecte Miquel Espinet.

1997

Exposició a l'Espai Guinovart, Agramunt.

1998

Rep la Creu de Sant Jordi.

2001

Inauguració a Capellades de la Fundació Ràfols Casamada-Maria Girona.

2009

El 17 de desembre mor Albert Ràfols Casamada.

2010

Exposició D'un blau intens amb obres d'Albert Ràfols Casamada, a la galeria Tatiana Kourochkina, comissariada per Victoria Combalía.

2011

Exposició retrospectiva al Museu del Molí Paperer de Capellades.

2015

Mor a Barcelona a l'edat de noranta-dos anys.

## Obres en exposició



*Port d'Amsterdam*  
1950  
Oli sobre cartró  
50 x 60,5 cm  
Col·lecció Rosa Benet



*Sense títol*  
1956  
Oli sobre tela  
73 x 92 cm  
Fundació Carmen & Lluís Bassat



*Venècia-Gran Canal*  
1966  
Oli sobre tela  
91 x 65 cm  
Fundació Carmen & Lluís Bassat



*Xemeneies*  
1956  
Oli sobre tela  
46 x 38 cm  
Col·lecció particular



*Finestra. Cadaqués*  
1970  
Oli sobre tela  
65 x 54 cm  
Fundació Carmen & Lluís Bassat



*Casa veneciana*  
1976  
Oli sobre tela  
65 x 54 cm  
Fundació Carmen & Lluís Bassat



*La plaça des Vosges nevada (París)*  
1975  
Oli sobre tela  
60 x 73,5 cm  
Fundació Carmen & Lluís Bassat



*Jardí*  
1977  
Oli sobre tela  
73 x 60 cm  
Fundació Carmen & Lluís Bassat



*Place des Vosges*  
1954  
Oli sobre tela  
45 x 63 cm  
Col·lecció particular



*Place des Vosges*  
1977  
Oli sobre tela  
53 x 64 cm  
Col·lecció particular



*Jardí de Luxemburg*  
1980  
Oli sobre tela  
73 x 92 cm  
Fundació Carmen & Lluís Bassat



*Jardí vienès*  
1988  
Oli sobre tela  
100 x 100 cm  
Col·lecció particular

Obres en exposició



*Jardí d'EINA*  
1983  
Oli sobre tela  
118 x 91 cm  
Col·lecció particular



*Des del taller de Delacroix*  
1981  
Oli sobre tela  
92 x 73 cm  
Col·lecció Família Metras



*Strugglers Inn*  
1993  
Oli sobre tela  
92,3 x 119,4 cm  
Col·lecció particular



*Casa en grisos*  
1980  
Oli sobre tela  
59,5 x 72,5 cm  
Col·lecció V. C. D



*Finestra blava i vermella*  
1989  
Oli sobre tela  
91 x 72 cm  
Fons d'art de la Fundació EINA



*Finestra a Nova York*  
1988-1995  
Oli sobre tela  
116 x 89 cm  
Col·lecció particular, Sitges



*Finestra interior*  
1981  
Oli sobre tela  
73 x 60 cm  
Col·lecció particular



*New York 96'*  
1996  
Oli sobre tela  
60 x 73 cm  
Fons d'art de la Fundació EINA



*Font i finestra*  
1988  
Oli sobre tela  
73 x 60 cm  
Fundació Carmen & Lluís Bassat



*Branca núvol*  
1976  
Oli sobre tela  
46,3 x 38,5 cm  
Fundació Carmen & Lluís Bassat



*Balcó de Calaceit*  
1982  
Oli sobre tela  
64,7 x 53,8 cm  
Col·lecció Micaela Milá Valcárcel



*Sense títol (El xiprer)*  
1978  
Oli sobre tela  
92 x 73 cm  
Fundació Carmen & Lluís Bassat

## Obres en exposició



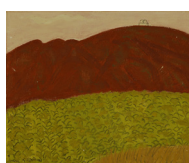
*Ametllers a Calaceit*  
1976  
Oli sobre tela  
50 x 61 cm  
Col·lecció particular



*Sant Pol*  
1977  
Oli sobre tela  
73,2 x 92,5 cm  
Fundació Carmen & Lluís Bassat



*Sense títol*  
1963  
Oli sobre tela  
72 x 92 cm  
Col·lecció particular



*Camí i mar*  
1975  
Oli sobre tela  
38 x 46 cm  
Fundació Carmen & Lluís Bassat



*El Pení, Cadaqués*  
1975  
Oli sobre tela  
54 x 65 cm  
Fundació Carmen & Lluís Bassat



*Riu de plata*  
1977  
Oli sobre tela  
54 x 65 cm  
Fundació Carmen & Lluís Bassat



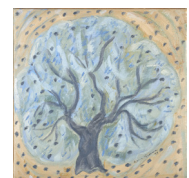
*Sense títol*  
S/d  
Oli sobre tela  
40 x 48 cm  
Col·lecció Miguel Milá i María  
Valcárcel



*Route de vins*  
1995  
Oli sobre tela  
60 x 73 cm  
Col·lecció particular



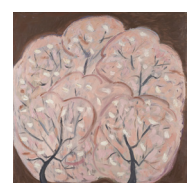
*Nocturn*  
1994  
Oli sobre tela  
Díptic: 92 x 146 cm  
Fundació Ràfols Casamada



*Olivera*  
1999  
Oli sobre tela  
50 x 50 cm  
Col·lecció particular



*Matolls i mar (Cadaqués)*  
1989  
Oli sobre tela  
60 x 73 cm  
Fons d'art de la Fundació EINA



*Ametllers*  
1994  
Oli sobre tela  
100 x 100 cm  
Fundació Ràfols Casamada

## Obres en exposició



*Sense títol*  
1964  
Oli sobre tela  
73 x 100 cm  
Fundació Carmen & Lluís Bassat



*Cadaqués*  
1982  
Oli sobre tela  
53,5 x 65 cm  
Fundació Carmen & Lluís Bassat



*Cap de Creus*  
1974  
Oli sobre tela  
54,5 x 65 cm  
Fundació Carmen & Lluís Bassat



*Portlligat*  
1971  
Oli sobre tela  
50 x 61 cm  
Fundació Carmen & Lluís Bassat



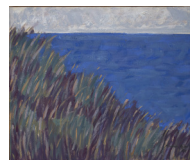
*Vela llatina*  
1993  
Oli sobre tela  
54 x 65 cm  
Col·lecció particular



*Far del Cap de Creus*  
2002  
Oli sobre tela  
73 x 92 cm  
Fundació Ràfols Casamada



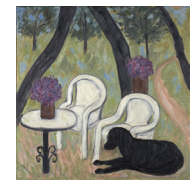
*Bar Marítim (Cadaqués)*  
1981  
Oli sobre tela  
56,5 x 72,5 cm  
Col·lecció G. Mora - C. Sanvisens



*Cap de Creus*  
1991  
Oli sobre tela  
49,5 x 59,5 cm  
Col·lecció Isaac Candelario



*Saint-Valéry-en-Caux, Normandia*  
1995  
Oli sobre tela  
100 x 100 cm  
Fundació Ràfols Casamada



*Ursus*  
1990  
Oli sobre tela  
100 x 100 cm  
Fundació Ràfols Casamada



*Far i llum*  
1998  
Oli sobre tela  
38 x 46 cm  
Col·lecció particular



*Bodegó i llum*  
1966  
Oli sobre tela  
65 x 54 cm  
Col·lecció Javier i Marta Villavecchia



## Obres en exposició



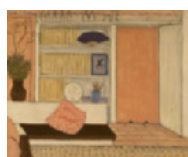
*El port de ciutat de Palma*  
1984  
Oli sobre tela  
50 x 61 cm  
Col·lecció Antònia Vilà



*Far de Cap de Creus*  
1994  
Oli sobre tela  
65 x 54 cm  
Fundació Carmen & Lluís Bassat



*Armari*  
1976  
Oli sobre tela  
65 x 54 cm  
Fundació Carmen & Lluís Bassat



*Sense títol (Interior de Calaceit)*  
1978  
Oli sobre tela  
81 x 100 cm  
Fundació Carmen & Lluís Bassat



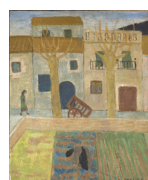
*Composició*  
1977  
Oli sobre tela  
65 x 50 cm  
Col·lecció Família Metras



*Sala Calaceit*  
1968  
Oli sobre tela  
92 x 73 cm  
Col·lecció Oriol Todó



*Les garotes*  
1975  
Oli sobre tela  
92 x 73 cm  
Fundació Carmen & Lluís Bassat



*Horts i cases*  
1949  
Oli sobre tela  
66 x 54,5 cm  
Col·lecció Germans Todó



*Test i ocell*  
1998  
Oli sobre tela  
65 x 54 cm  
Fundació Carmen & Lluís Bassat



*Flor tigrada*  
1975  
Oli sobre tela  
52,5 x 44,6 cm  
Fundació Carmen & Lluís Bassat



*Taula amb flors*  
1977  
Oli sobre tela  
55 x 46 cm  
Col·lecció particular



*Copes*  
1990  
Oli sobre tela  
59,5 x 73 cm  
Col·lecció particular

## Obres en exposició



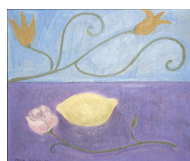
*Els llibres*  
1986  
Oli sobre tela  
65 x 54 cm  
Fundació Carmen & Lluís Bassat



*Fruitera blava*  
1999  
Oli sobre tela  
54 x 65 cm  
Col·lecció particular



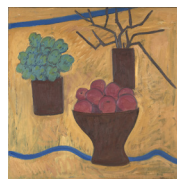
*Peixos*  
2000  
Oli sobre tela  
50 x 61 cm  
Col·lecció particular



*Llimona, rosa i tulipes*  
1980  
Oli sobre tela  
40 x 47,5 cm  
Col·lecció particular



*Pomes*  
2005  
Oli sobre tela  
65 x 81 cm  
Fundació Carmen & Lluís Bassat



*Terrassa*  
1994  
Oli sobre tela  
100 x 100 cm  
Fundació Ràfols Casamada



*Fruitera sobre fons blau*  
1995  
Oli sobre tela  
100 x 100 cm  
Fundació Ràfols Casamada



*Finestra blava*  
1993  
Oli sobre tela  
100 x 81 cm  
Fundació Ràfols Casamada



*Tulipa i ratlles*  
1997  
Oli sobre tela  
65 x 54 cm  
Fundació Carmen & Lluís Bassat



*Florentino*  
1999  
Oli sobre tela  
46 x 38 cm  
Fundació Carmen & Lluís Bassat



*Veneciana*  
1999  
Oli sobre tela  
46 x 38 cm  
Fundació Carmen & Lluís Bassat



*Cistell i llimones*  
1995  
Oli sobre tela  
38 x 46 cm  
Col·lecció particular

Obres en exposició



*Tasses blaves*  
1997  
Oli sobre tela  
60 x 73 cm  
Fundació Carmen & Lluís Bassat



*La palmera*  
2001  
Oli sobre tela  
100 x 100 cm  
Fons d'art de la Fundació EINA



*Ampolles i flors*  
1972  
Oli sobre tela  
55 x 46 cm  
Fundació Carmen & Lluís Bassat



*Fruitera amb sanefa blava*  
2003  
Oli sobre tela  
73 x 60 cm  
Fundació Carmen & Lluís Bassat



*Tasses i fruita*  
2003  
Oli sobre tela  
54 x 64,7 cm  
Col·lecció particular



*Flors i sanefa*  
1992  
Oli sobre tela  
65 x 50 cm  
Col·lecció Família Metras



*Tassa blava i pomes*  
1999  
Oli sobre tela  
60 x 73 cm  
Fundació Carmen & Lluís Bassat



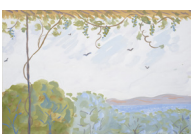
*Lliri*  
2004  
Oli sobre tela  
54 x 130 cm  
Fundació Carmen & Lluís Bassat



*Tassa blanca*  
1995  
Oli sobre tela  
38 x 46 cm  
Fundació Carmen & Lluís Bassat



*Sense títol*  
2006  
Serigrafia  
64,5 x 50 cm  
Fons d'art de la Fundació EINA



*Sense títol*  
1985  
Aquarel·la  
41,5 x 53 cm  
Col·lecció Rosa Benet



*Flor marró, fulles violeta i sanefa blava*  
S/d  
Patchwork  
130 x 84 cm  
Fundació Carmen & Lluís Bassat

## Obres en exposició



*Avions i flors*  
1965  
Linòleum estampat sobre paper  
65 x 50 cm  
Col·lecció particular



*Fruitera*  
1994  
Linòleum a dues tintes  
56,5 x 75 cm  
Editades per Calaix d'Estampes:  
Rosa Tarruella i Antònia Vilà



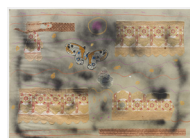
*Jardí amb ocells*  
1970  
Collage  
32 x 23 cm  
Col·lecció V. C. D.



*Fenc*  
1970  
Collage  
35 x 25 cm  
Col·lecció V. C. D.



*Flors*  
1986  
Ceres, aerosol, paper de diari i  
tinta  
67,5 x 67,5 cm  
Col·lecció V. C. D.



*Vol de papallona*  
1986  
Collage  
75 x 106 cm  
Fundació Carmen & Lluís Bassat



*Sense títol*  
1986  
Collage i ceres sobre cartolina  
75 x 55 cm  
Fundació Carmen & Lluís Bassat



*Flor i Mickey Mouse*  
1973  
Collage, pastel i ceres sobre paper  
70 x 49,5 cm  
Col·lecció particular



*Saludos de Barcelona*  
1977  
Collage i pastel sobre paper  
44 x 32,5 cm  
Col·lecció particular



*Sense títol*  
1970  
Collage  
35 x 30 cm  
Col·lecció PazosCuchillo



*Sense títol*  
1995  
Collage  
68 x 56 cm  
Col·lecció Xavier Olivé

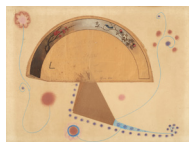


*Sense títol*  
1965  
Tècnica mixta i collage  
56,5 x 39,5 cm  
Espai Subirachs

## Obres en exposició



*Ram de flors*  
1972  
Collage, llapis de colors i paperina  
de paper  
76,5 x 56 cm  
Col·lecció particular, Sitges



*Sense títol*  
S/d  
Collage  
61,5 x 82 cm  
Col·lecció Miguel Milá i María  
Valcárcel



*Sense títol (Dedicat a Albert del  
Castillo)*  
1977  
Pastel  
30,5 x 30 cm  
Col·lecció Rosa Benet

# Programació expositiva — *Espais Volart*



Per a més informació podeu contactar amb el departament de premsa i comunicació

**Neus Pérez Garcia**  
nperez@fundaciovilacasas.com  
616.997.941

Descàrrega d'imatges via web: [www.fundaciovilacasas.com/ca/documentos-premsa](http://www.fundaciovilacasas.com/ca/documentos-premsa)  
Usuari: premsa  
Contrasenya: premsa2023

# FUNDACIÓ VILA CASAS

[www.fundaciovilacasas.com](http://www.fundaciovilacasas.com)

ESPÀIS  
VoLART  
BARCELONA

**Espais Volart**  
Ausiàs Marc, 20-22  
08010 Barcelona  
+34 93 481 79 85  
[volart@fundaciovilacasas.com](mailto:volart@fundaciovilacasas.com)

CAN  
FRAMIS  
BARCELONA

**Museu Can Framis**  
Roc Boronat, 116-126  
08018 Barcelona  
+34 93 320 87 36  
[canframis@fundaciovilacasas.com](mailto:canframis@fundaciovilacasas.com)

CAN  
MARIO  
PALAFRUGELL

**Museu Can Mario**  
Plaça Can Mario, 7  
17200 Palafrugell (Girona)  
+34 972 306 246  
[canmario@fundaciovilacasas.com](mailto:canmario@fundaciovilacasas.com)

PALAU  
SOLTERRA  
TORROELLA

**Museu Palau Solterra**  
Església, 10  
17257 Torroella de Montgrí (Girona)  
+34 972 761 976  
[palausolterra@fundaciovilacasas.com](mailto:palausolterra@fundaciovilacasas.com)