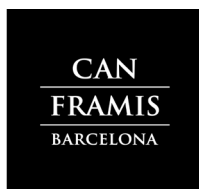


Premi de Pintura 2022

Fundació Vila Casas

**Del 5 de juliol
al 18 de setembre**





PREMI DE PINTURA 2022

Per a la Fundació Vila Casas, la cita amb els Premis de Pintura, Escultura i Fotografia –que se celebren anualment i de manera rotativa– ha esdevingut una de les fites més significatives per tal com li permet fomentar la creació, reconèixer el talent emergent, valorar el context artístic actual i enfortir el teixit creatiu.

Com destaca Àlex Susanna, director d'art de la Fundació Vila Casas, “per a nosaltres el premi anual de la FVC és un moment molt especial del curs, que ens permet prendre el pols de la creació artística contemporània del nostre país. Enguany hem quedat molt sorpresos, no sols per l'altíssima participació, sinó encara més per la qualitat de les obres presentades, que ens mostren fins a quin punt les noves generacions aposten sense complexos per la pintura en uns temps en què molts museus d'art contemporani li han girat l'esquena. Comprovar doncs fins a quin punt el llenguatge pictòric permet reflectir les tensions i contradiccions del nostre present resulta una molt bona notícia. Dit d'una altra manera, als membres del jurat no ens ho han posat gens fàcil, i això és molt d'agrair”.

L'èxit de participació de l'edició del **Premi de Pintura 2022**, amb **616 inscripcions**, –que supera totes les edicions anteriors de les tres disciplines– constata com aquests premis són necessaris i juguen un paper important dins del món de l'art del país.

El jurat del Premi de Pintura 2022 de la Fundació Vila Casas –renovat per a l'ocasió i format per Gisela Chillida, Natàlia Chocarro, Marc Domènech, Conxita Oliver, Antonio Sagnier, Àlex Susanna i Antoni Vila Casas– ha seleccionat **30 obres finalistes** entre totes les propostes presentades i n'ha escollit **una de guanyadora**, una feina complexa per la gran quantitat i qualitat de les obres presentades.

L'EXPOSICIÓ

Aquesta exposició, que es podrà veure a Can Framis fins al 18 de setembre, presenta la selecció dels **finalistes del Premi de Pintura 2022** i permet conèixer les obres de 30 artistes de diverses generacions, procedències i llenguatges, tot oferint una radiografia del panorama de la pintura catalana contemporània.



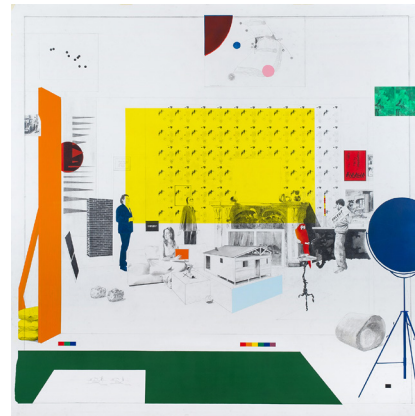
Els nombrosos motius que ens proposen les pintures exposades –des del paisatge fins a la política o la reflexió entorn de la pròpia pintura– travessen un ampli ventall generacional d'artistes que, des d'interessos diversos, han triat la pintura per desenvolupar el seu treball, en un context artístic on aquesta disciplina ha estat sovint menystinguda per les institucions dedicades a l'art contemporani. A més a més, en aquesta tria podem trobar vincles que tracen influències i mostren com les generacions més joves prenen de referència els seus predecessors.

Aquesta exposició fa evident que l'aposta per la pintura no només no deixa de créixer sinó que n'assegura el futur. Artistes de llarga i mitja trajectòria conviuen amb un gran grup de creadors nascuts a la dècada dels anys vuitanta i noranta –gairebé la meitat dels finalistes–; una generació que s'ha format en la multidisciplinarietat i en la prevalença del conceptual i que, malgrat això, creen una obra volgutament pictòrica, tot i que hi ressonin altres llenguatges com la *performance*, el vídeo o la instal·lació.

En aquest sentit, veiem com la pintura actual està empeltada de l'entorn i del seu temps, i n'ha expandit els límits tant matèrics com processuals: en la tècnica es barregen materials tradicionals amb altres d'actuals i en alguns casos l'obra final forma part d'un projecte o una investigació més extensa que sovint planteja problemàtiques socials o polítiques. I aquesta riquesa és reconeguda cada cop més per les galeries del país amb presència internacional, que representen molts dels artistes aquí exposats.

Els 30 artistes finalistes que s'hi exposen són: **Eladio Aguilera, Alejandra Atarés, Rafel G. Bianchi, Sara Bonache, Jose Bonell, Bernat Daviu, Gonzalo Elvira, Miquel Garcia, Elena Kervinen, Gala Knörr, Lola Lasurt, Pere Llobera, Francesca Llopis, Justine Lotus, Ariadna Mangrané, Irma Marco, Maria Mercader, Muma, Narotzky, José Luis Pascual, Jorge R. Pombo, Ignasi Prat Altimira, Francesc Ruiz Abad, Bea Sarrias, Manolo Sierra, Joan Soler, Ramon Surinyac, Guim Tió Zarraluki, Jordi Torrent i Clara Vidal.**

L'obra premiada –que es pot consultar al final d'aquest dossier– es farà pública durant la inauguració de l'exposició, el dilluns 4 de juliol a les 19 h, i està dotada amb 12.000 €. L'obra passarà a ser propietat de la Fundació Vila Casas i l'artista guanyador durà a terme una exposició individual a Can Framis l'any 2023.



RAFEL G. BIANCHI

El col·leccionista absent III
2022

Tècnica mixta (grafit, carbó, acrílic i oli) sobre tela
200 x 200 cm

LES 30 OBRES EXPOSADES

SALA 1

Bernat Daviu (Fonteta, Girona, 1985)

Just Kids, 2

2022

Oli sobre tela

180 x 200 cm

Just Kids, 2 forma part d'una sèrie de quadres monocromàtics que recullen l'ombra d'elements externs a l'obra d'art. Elements imprevistos que interfereixen en l'obra i que acaben jugant un paper determinant en l'experiència final del públic.

B. D.



Alejandra Atarés (Saragossa, 1987)

Jardín con laguna, jarrones y columnas

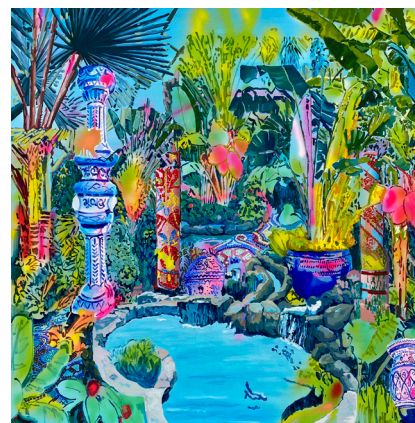
2020

Aerosol, acrílic, esmalt i oli sobre lli

170 x 200 cm

Aquesta obra està feta amb pintura a l'oli, acrílic, esmalt, esprai acrílic i esprai sintètic. En aquest cas, els elements ornamentals que hi apareixen són columnes del Palau de la Música amb motius modernistes i elements de la catedral de Sevilla.

A.A.



Francesc Ruiz Abad (Palamós, Girona, 1990)

Repòs

2021

Oli i pigment sobre tela

150 x 120 cm

Repòs és una pintura a l'oli que mostra la figura d'un ànec recollit com a protagonista. Aquesta es troba arrellegada, vulnerable i en posició íntima: un sentiment amb el qual tots i totes ens hem vist obligats a conuiuure durant els dos darrers anys.

F. R. A.



Sara Bonache (Vilanova i la Geltrú, Barcelona, 1991)

S/t

2021

Oli sobre tela

180 x 150 cm

L'obra presenta un motiu vegetal on formes familiars i desconegudes s'entrecreuen. Plantes al·lucinatòries o màgiques, en què el límit de la forma es dilueix per donar pas a l'analogia. El treball de la metàfora es planteja des de la transformació i la transició a una nova imatge, una metamorfosi que ens parla de la nostra relació amb la natura, els nostres cossos i els seus cicles vitals.

S. B.



Francesca Llopis (Barcelona, 1956)

S/t

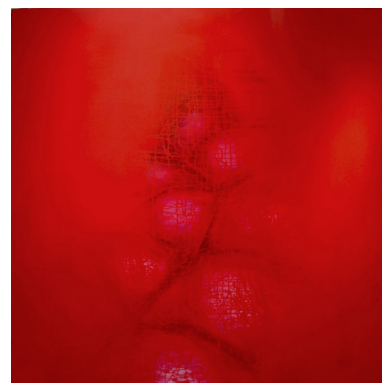
2007

Acrílic sobre tela

150 x 150 cm

La pintura té una cavitat orgànica en el seu interior que es converteix en fons, i el núvol vermell la deixa entreveure com una cicatriu.

F. L.



SALA 2

Jorge R. Pombo (Barcelona, 1973)

Variació de 'San Luis de Tolosa, San Jorge y la Princesa' de Tintoretto, 19

2018

Oli sobre lli

226 x 145 cm

Aquesta pintura, com totes les obres de la meva sèrie de variacions de clàssics, ha estat pintada de manera figurativa primerament i, posteriorment, diluïda amb dissolvents en un gest proper a la pintura d'acció abstracta, on perdo el control del resultat final.

J. R. P.



Eladio Aguilera (Los Corrales, Sevilla, 1995)

Kippenberger en Carmona, II (The Carmony Fly)

2022

Oli i bolígraf sobre llenç

162 x 114 cm

L'obra aplega tres imatges que volen teixir un mapa situacional de l'estada de Martin Kippenberger a Carmona. A l'esquerra, hi ha una reproducció del dibuix *The Carmony Fly* de Kippenberger; a baix trobem una foto amb Albert Oehlen a la torre de Carmona i que serà el cartell per a la seva exposició a la galeria Juana de Aizpuru; i a dalt, un tovalló usat del bar Botica.

E. A.



Jose Bonell (Barcelona, 1989)

The Concert

2021

Oli sobre lli

150 x 180 cm

Com pintar el silenci? Aquesta va ser la tasca que, passat el temps, em sembla que va quedar amagada sota la tensió de les 'primeres intencions'. Aquesta és una obra característica d'un període en què els objectes són els actors d'escenes inquietants, on s'amaguen històries metafòriques en relació amb un significat ocult, més enllà de l'explicació lògica. Aquí, el silenci és el gran protagonista.

J. B.



Clara Vidal (Barcelona, 1954)

Cadira "Non conformist d'Eileen Gray"

2021

Oli sobre tela i grattage

114 x 146 cm

Dissenyada després de l'obertura del seu despatx a París i coincidint amb l'exposició d'Art Déco del 1925, la Cadira inconformista de l'arquitecta i dissenyadora Eileen Gray (1878-1976) és una de les creacions més importants del disseny industrial i una peça clau del Moviment Modern.

"He tret un dels reposabraços per tal de proporcionar al cos més llibertat de moviment, perquè es pugui inclinar cap endavant o girar-se lateralment sense problema", Eileen Gray.

C. V.





Guim Tió Zarraluki (Sant Pol de Mar, Barcelona, 1987)

Parella

2022

Oli sobre lli

130 x 162 cm

Aquesta peça, on veiem una parella caminar abraçats entre camps i muntanyes, forma part de l'última sèrie de paisatges que fa uns anys que investigo.

Aquests paisatges o camps de colors són espais descontextualitzats que tant ens poden recordar la proximitat de l'Empordà com la primavera d'Islàndia.

G. T. Z.



Justine Lotus (Luxemburg, 1980)

You can't put the toothpaste back in the tube

2021

Tinta xinesa sobre paper Fabriano de 350 g

50 x 210 cm (mida total)

El tríptic representa els tres anys en el decurs dels quals vaig experimentar un intens procés de desenvolupament personal sense marxa enrere. El traç únic em va permetre expressar allò que no es pot fer veure amb paraules i que tan sols es pot copsar sentint des de la no-ment. L'expressió neix d'un estat d'atenció plena en què la tinta és aplicada de manera espontània per tal de fer visible l'intangibile.

J.L.



SALA 3

Bea Sarrias (Barcelona, 1978)

Miró, Sert, Barcelona, Llum

2022

Tècnica mixta sobre lli (paper japonès, llapis, acrílic)

130 x 130 cm

Miró, Sert, Barcelona, Llum és un retrat de la Fundació Joan Miró a Barcelona projectada per l'arquitecte Josep Lluís Sert. Hi poso en diàleg l'arquitectura de Sert amb l'espai, la vegetació, la llum i les ombres projectades per l'edifici. Intento captar l'esperit de l'obra de Miró i de la idea que va concebre Josep Lluís Sert per crear aquest espai.

B. S.



Gonzalo Elvira (Plaza Huinca, Patagònia, l'Argentina, 1971)

P2

2020

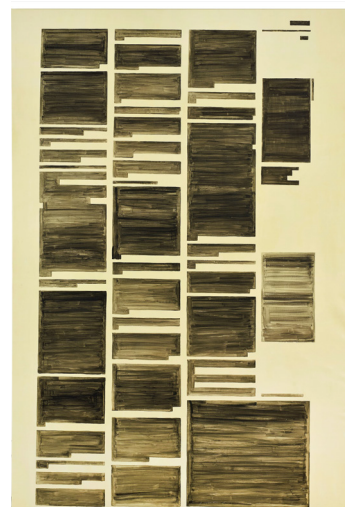
Oli sobre tela

195 x 130 cm

L'obra *P2* pertany al projecte "Lo Imborrable". Ha estat creada a partir d'una pàgina de l'Enciclopèdia Larousse trobada al carrer.

La intenció és treballar-ne l'estructura formal a través de diverses capes de veladura, les quals acaben convertint aquestes estructures en una arquitectura de la negació o ocultació.

G. E.



Pere Llobera (Barcelona, 1970)

Festa arruïnada

2020

Oli sobre tela

160 x 200 cm

Festa arruïnada és un quadre creat en viu amb les restes d'una performance homònima que vaig portar a terme. Aquesta peça és pur situacionisme pictòric. La decisió de deixar testimoni sobre tela de la performance es va prendre després, tot observant les ruïnes de l'acció.

P. L.



Manolo Sierra (Cadis, 1973)

Llums

2018

Llapis i oli sobre fusta

162 x 122 cm

Quan vaig començar aquesta peça, el meu plantejament va ser tenir un quadre per treballar de nit, amb llum elèctrica. Normalment pinto amb llum natural. Finalment, no vaig poder anar a l'estudi cap nit per logística familiar i el vaig haver d'acabar de dia. Molt més interessant cromàticament, ja que en l'ombra que projecten els focus es pot veure el color blavós del cel gràcies a la llum que entrava per les finestres.

M. S.



Ariadna Mangrané (Amposta, Tarragona, 1986)

The prospect of a large line(n)

2022

Lli muntat sobre bastidor de fusta

Dues peces: 75 x 60 cm i 45 x 40 cm

Aquesta obra fa referència tant a la modernitat industrial com a la història de la pintura. Uns quadres que no han arribat a ser pròpiament pintats es converteixen en paisatge, així com en la tela que sosté els cabells de la banyista de Valpinçon.

A. M.



Muma (Barcelona, 1957)

Panorama Est (Sèrie “Lausannensis”)

2022

Acrílic i llapis sobre lli natural

75 x 200 cm

Treball sobre el territori. La ciutat on visc: Lausana. És el que conec millor. Travesso la ciutat a peu, a la recerca de punts de vista d'un viant. 3.000 km per any. L'aparença paisatgística amaga un qüestionament sobre les tensions que hi ha entre ciutat i paisatge, entre treball i lleure. A Catalunya, aquesta tensió Barcelona-Pirineu ha aparegut amb molta força al voltant dels Jocs Olímpics d'Hivern.

M.



SALA 4

Lola Lasurt (Barcelona, 1983)

Mona de pasqua d'Antoni Escribà, Noticiero Universal, dimecres 5 de març, 1969. Per a “Joc d'Infants”

2020

Oli sobre tela

195 x 130 cm

Pintura a partir d'una imatge publicada al diari Noticiero Universal (març del 1969). Forma part del projecte “Joc d'Infants”, que aborda l'estat d'excepció polític que va patir Espanya des del 25 de gener al 25 de març de l'any 1969, i que s'apropia d'imatges relacionades amb la infantesa, publicades a la premsa durant aquells dos mesos, a partir de la idea d'objecte transicional encunyat pel psicoanalista infantil D. W. Winnicott.



L.L

Miquel García (Barcelona, 1975)

Llista de llibres en català cremats a Catalunya el 1939
2022

Pintura termosensible sobre paper imprès, performance (action painting)
140 x 190 cm

Llista de llibres en català cremats a Catalunya el 1939 correspon a una llista de llibres en català i autors prohibits pel franquisme. La llista, amb més de tres mil referències, ha estat elaborada a través d'un procés de recerca en diverses fonts, hemeroteques i arxius. La llista està impresa sobre paper i intervinguda amb una pintura negra que únicament permet revelar el seu contingut quan es crema.

L'obra es presenta amb el vídeo de la performance.

M.G



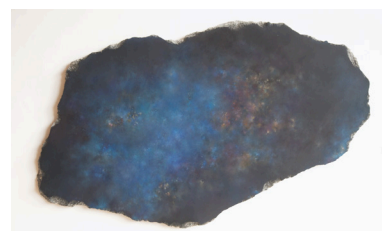
Elena Kervinen (Iisalmi, Finlàndia, 1970)

Fragment de l'Infinit
2022

Oli sobre granit
64 x 105 cm

Les pintures que faig sobre l'univers sorgeixen de les vivències de seure cada nit, des de fa anys, a contemplar el cel nocturn. Idealment, la persona que contempla *Fragment de l'Infinit* descobreix un moviment que oscil·la expandint-se vers la immensitat i a la vegada penetrant al seu món interior. L'obra està pintada amb pintura a l'oli sobre granit i la seva forma fa referència a l'infinit.

E. K.



Gala Knörr (Vitòria-Gasteiz, 1984)

Party is over
2021

Tinta i laca sobre llenç
116 x 90 cm

Party is over està inspirada estèticament en la rebel cultura rave del Regne Unit de la dècada dels anys vuitanta. Fou la reacció de la joventut britànica a la natura opressiva de la política governamental de Margaret Thatcher. Un acte hedonista de protesta a través de la música i el cos.

G. K.



Irma Marco (València, 1981)

Post-Pandemic Feeling

2021

Acrílic i llapis sobre tela
120 x 240 cm (mida total)

Díptic sobre el caràcter acumulatiu cultural, especialment actiu en temps pandèmics i postpandèmics. Es basa en dos moments –contracultura dels anys seixanta i era digital dels anys noranta– en què s’anunciaren inicis d’època a partir de la retòrica del nou que alhora revelava la inevitable convergència del passat viscut, testimoniatge del present i visió del futur en fases de canvi històric.

I. M.



Narotzky (Brooklyn, NY, EUA, 1928)

El Diablo

2016

Collage i acrílic sobre tela
100 x 81 cm

El Diablo pertany a la sèrie “OCASO”, en la qual fa anys que treballa. És una denúncia de les persecucions, les guerres i el terrorisme, i també de la destrucció del medi ambient. Un avís per als polítics perquè, si no deixen de lluitar entre ells i s’uneixen per resoldre aquests problemes, el resultat serà l’ocàs de la humanitat. *El Diablo* representa tot aquest mal present.

N.



Ignasi Prat Altamira (Sant Esteve de Palautordera, 1981)

Retratos reales

2020

Oli sobre tela
100 x 82 cm

Sàtira política a través de l’apropiació dels retrats ‘fallits’ que van formar part d’un concurs de pintura per escollir la imatge oficial del rei per presidir el saló de plens de la població de Ciudad Rodrigo (Salamanca). En el marc d’aquesta convocatòria, es presenta una de les vuit pintures que integren el treball com a representant d’aquest projecte.

I.P.



SALA 5

Rafel G. Bianchi (Olot, Girona, 1967)

El col·leccionista absent, III

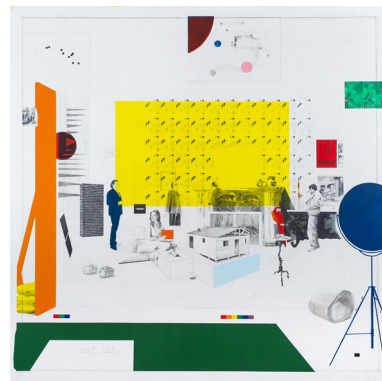
2022

Tècnica mixta (grafit, carbó, acrílic i oli) sobre tela

200 x 200 cm

El col·leccionista absent és un projecte d'investigació de llarg recorregut (2015-2022) al voltant d'una particular genealogia de l'art català, del qual formen part el col·leccionisme entès com un mecanisme discursiu, el concepte d'imitació i el sentit de l'humor.

R. G. B.



Maria Mercader (La Bisbal d'Empordà, Girona, 1969)

Eixam d'estrelles

2022

Tècnica mixta (pigments, purpurina, pa d'or i vernissos) sobre fusta

220 x 150 cm

Blaus i daurats –fosc i llum– descriuen parts de l'univers desconegudes pels éssers humans –visions celestes o oceàniques. En aquesta peça, les estrelles resplendents en grup al cel recordarien eixams d'abelles. També existeixen les lluminàries solitàries diminutes que només poden brillar en la fosca. Idea de traspasar cap al fons un cop percebuda la brillantor de la superfície.

M. M.



José Luis Pascual (Barcelona, 1947)

El llanto del arte

2022

Tècnica mixta i collage de fusta sobre cartró

105 x 75 cm

Damunt d'un full de treball, una de les meves paletes de tota la vida es trenca sobre un quadrat negre –síntesi de l'art– i sagna sense fi.

J. L. P



Joan Soler (Alpens, Barcelona, 1963)

Mirall de l'ocult, I

2021

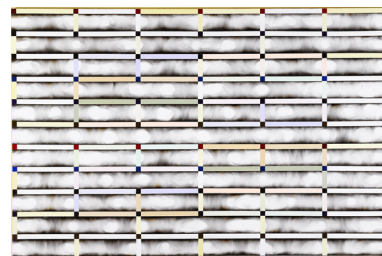
Tècnica mixta, acrílic i fum sobre tela

130 x 195 cm

L'ordre del confinament enfront de la incertesa.

La composició es resol amb una trama regular de línies o franges de colors suaus i amables, contraposada a masses aleatòries de fum, dibuixades amb fum. La geometria i els colors, que remetent a l'equilibri i la protecció, enfront del fum, que significa perill i devastació.

J. S.



Ramon Surinyach (Manlleu, Barcelona, 1974)

Relleu humà

2022

Tinta sobre tela

162 x 130 cm

El quadre *Relleu humà* és una pintura austera. És una tela crua amb pinzellades de tinta negra. Al primer cop d'ull, hi ha representat un relleu d'una muntanya nevada amb arbres. Aquests arbres són figures humanes, siluetes que, com un bosc, configuren el relleu d'una muntanya o un paisatge humà i suggereixen la idea de col·lectivitat i la de compartir un lloc comú.

R. S.



Jordi Torrent (Arenys de Munt, Barcelona, 1957)

Ànima

2022

Oli sobre tela

93 x 130 cm

Una imatge neutra, abstracta.

Una ombra, grisa, figurativa en un marc blanc trencat que defineix aquesta dualitat en la memòria.

J.T



INFORMACIÓ EMBARGADA

FINS AL DILLUNS 4 DE JULIOL A LES 20 H:

L'OBRA GUANYADORA

La Fundació Vila Casas atorga el Premi de Pintura 2022 a l'artista **Rafel G. Bianchi** (Olot, Girona, 1967) per l'obra *El col·leccionista absent, III* (2022). L'obra premiada està dotada amb 12.000 € i passarà a ser propietat de la Fundació Vila Casas, i l'artista guanyador durà a terme una exposició individual a Can Framis l'any 2023.



RAFEL G. BIANCHI

El col·leccionista absent III

2022

Tècnica mixta (grafit, carbó, acrílic i oli)

sobre tela

200 x 200 cm

L'obra *El col·leccionista absent, III* (2022) forma part d'una sèrie iniciada el 2015 en què l'artista pren com a punt de partida la primera versió del quadre *El col·leccionista d'estampes* que Marià Fortuny va pintar el 1863. Bianchi recrea l'espai de l'obra del pintor reusenc i hi situa obres d'art contemporànies i personatges actuals per parlar del col·leccionisme i el concepte d'imitació en l'art.

En les tres versions de l'obra de Fortuny –1863 (Museum of Fine Arts, Boston), 1866 (MNAC, Barcelona) i 1867 (Museu Puixkin, Moscou)– l'artista repeteix el format, l'escenari i els seus protagonistes, però canvia en cada una els objectes que decoren l'estança. L'interès de Bianchi per la primera versió es deu a dues representacions en concret que no es repeteixen, per tant, en la resta de versions: un guacamai –símbol recurrent de la *imitatio* en la història de la pintura– i el retrat del col·leccionista que va adquirir l'obra i que hi surt disfressat de soldat. Bianchi, en canvi, en les tres peces que configuren la seva sèrie, no només manté els mateixos objectes sinó que n'incorpora de nous, fet que l'obliga cada vegada a fer més gran l'obra. El resultat és un format molt més gran que el de Fortuny, que li serveix a l'artista per exagerar l'escenografia i el sentit teatral de la peça.

L'artista manté la proposta de retratar-hi el futur col·leccionista –tal com va fer Fortuny i ell mateix en la primera obra de la sèrie– però, de moment, aquest resta absent al quadre. Els altres personatges que sí que hi són presents, en canvi, no formen part del passat tal com va fer Fortuny, sinó que són personatges i obres contemporànies, de qui se'ns revelen els autors només al revers de la tela, com si es tractés d'un àlbum de cromos.

L'ARTISTA

Rafel G. Bianchi (Olot, Girona, 1967)

Rafel Grieria reivindica, sota el nom artístic de **Rafel G. Bianchi**, la pràctica artística en present continu. Una pràctica que consisteix a trobar l'equilibri entre el que es vol dir i el com es vol dir. Tant se val el rol que adquireixi: ja sigui pintant una tela *à plen air* per a l'exposició *La realitat invocable* (MACBA, 2014) comissariada per Montse Badia; donant una classe a la facultat de Belles Arts de Barcelona, on exerceix com a professor associat; en el disseny de la nova publicació de l'editorial Eldital'ull de la qual en va formar part; en unes il·lustracions per a unes etiquetes de vi; o com a comissari de l'exposició *Unser Spiel, unser Fest, unsere Arbeit* (Nuestro juego, nuestra fiesta, nuestro trabajo) en el marc dels Premis Miquel Casablanca 2013.



Exposicions individuals (selecció)

2020

Si camina com un lloro i parla com un lloro, és un lloro. Centre Cultural Terrasa

2016

El coleccionista ausente. NoguerasBlanchard, Madrid

2015

Art de foc, art de badoc. En col·laboració amb Regina Giménez. Fundació Joan Miró, Barcelona

2015

El col·leccionista Absent. Passatge Studio, Barcelona

2014

Debe haber algo que esconder. Ca l'Arenas Centre d'Art, Mataró (Comissariat per Àlex Mitrani)

2013

La bandera en la cima. NoguerasBlanchard, Madrid

2012

La bandera en la cima. CGAC. Santiago de Compostela. (Comissariat per David G. Torres)

2011

Un exercici d'arrogància/generositat. Centre d'Arts visuals, Amposta
Quién soy yo. NoguerasBlanchard, Barcelona

2007

Happy Family. Espai Montcada, BCN. (Comissariat per David Armengol)

Le succes de la provocation. Art-O-Rama, Marsella

2006

Tira còmica. NoguerasBlanchard, Barcelona

2004

Max Estrella, Galería de Arte, Madrid

Galeria 292, Barcelona

2002

En joc. Espai Zero1, Museu Comarcal d'Olot, Girona

Exposicions col·lectives (selecció)

2019

Còctel de Gambes. Bombon Projects. Calella de Palafrugell.

2018

Caminar sobre el gel. Èpica i disfuncionalitat en la pràctica artística.

Centre d'Art Maristany, Sant Cugat del Vallès; Can Palauet, Mataró; Santa Mònica, Barcelona; Bòlit, Girona (Comissariada per David Armengol)

2018

SUPERSIMÉTRICA, Nave Termeras de Centro Cultural Casa del Reloj. Madrid

2017

Matèria Primera. Fabra i Coats, Barcelona

2017

Bianyal 2017. Vall de Bianya, Girona.

2017

El relat d'una exposició. Can Palauet, Mataró

2016

WATCHDOG-LAPDOG-PLAYDOG. NoguerasBlanchard, Barcelona

2015

Boicot i trabanqueta. Centre d'art Maristany, Sant Cugat del Vallès
(Comissariada per Joana Llauredó)

Monte Análogo. Galerie Invaliden 1, Berlin (Comissariat x David
Armengol)

S'WONDERFUL. La Casa Encendida, Madrid (Comissariat x Beatriz
Escudero)

2014

La Realitat Invocable. MACBA, Barcelona (Comissariat x Montse
Badia)

Iceberg Z46. Galeria Trama, Barcelona (Comissariat x Jordi Fulla)

2013

Modernitat Amagada. Casa Capell, Mataró (Comissariat x Doménec,
Dani Montlleó)

2012

Viaggio al centro della Terra. Palazzo della Frumentaria. Sassari. (co-
missariat x Alexandra

Laudó)

2011

Dibujo, representación y discurso, COAC Barcelona (comissariat x
Mónica Álvarez)

La cuestión del Paradigma. Genealogías de la emergencia en el arte
contemporáneo en

Cataluña, Centre d'Art La Panera, Lleida. (Comissariat x Manuel
Segade)

2010

Antes que todo, CA2M, Mostoles. (Comissariat Manuela Moscoso,
Aimar Arriola)

2009

Not for Sale, Galeria Toni Tàpies, Barcelona

Itinerarios 07-08. Fundación Marcelo Botín, Santander

2008

I like America, does America like me? Espai Zero1, Museu comarcal
d'Olot, Girona



2007

La vida privada. Representaciones de la tragedia y la banalidad contemporaneas.

Centro Arte y Naturaleza, Fundación Beulas, Huesca

Art for fun, Casal Solleric, Palma de Mallorca, Spain (Comissariat per Arlandis y Marroqui)

No, Future, Bloomberg Space, Londres (Comissariat per David G. Torres)

Beques i Premis

2019

Premi BBVA de Pintura Ricard Camí

2010

Premi (ex aequo) BIAM 2010. Amposta

2º premi 11 mostra MACUF. La Coruña

2007

XV Beca Artes Plasticas Fundación Marcelino Botín, Santander

2002

Beca Fundació Guash Coranty, Barcelona

2000

Primer premi ABC de Fotografia, Madrid



Per a més informació podeu contactar amb el departament de premsa i comunicació

Diana Juanpere Dunyó
djuanpere@fundaciovilacasas.com
T. 93 481 79 85
M. 620 092 759

Descàrrega d'imatges via web: www.fundaciovilacasas.com/ca/documentos-premsa

Usuari: premsa
Contrasenya: premsa2022

FUNDACIÓ VILA CASAS

www.fundaciovilacasas.com

ESPÀIS
VoLART
BARCELONA

Espais Volart
Ausiàs Marc, 20-22
08010 Barcelona
+34 93 481 79 85
volart@fundaciovilacasas.com

CAN
FRAMIS
BARCELONA

Museu Can Framis
Roc Boronat, 116-126
08018 Barcelona
+34 93 320 87 36
canframis@fundaciovilacasas.com

CAN
MARIO
PALAFRUGELL

Museu Can Mario
Plaça Can Mario, 7
17200 Palafrugell (Girona)
+34 972 306 246
canmario@fundaciovilacasas.com

PALAU
SOLTERRA
TORROELLA

Museu Palau Solterra
Església, 10
17257 Torroella de Montgrí (Girona)
+34 972 761 976
palausolterra@fundaciovilacasas.com