

# ***Subirachs***

## ***De l'expressionisme a l'abstracció (1953 - 1965)***

Del 19 de juny  
al 27 de novembre de 2022

Can Mario, Palafrugell

# — Subirachs. De l'expressionisme a l'abstracció (1953- 1965)

FUNDACIÓ  
VILA CASAS

CAN  
MARIO  
PALAFRUGELL

*Immers en la meua prehistòria i passant per una etapa cada vegada més expressionista, d'acord amb el meu temperament, vaig arribar a la total convicció que la plàstica actual ha de ser forçosament abstracta.*

Josep Maria Subirachs

Amb aquesta exposició, la primera que se li dedica a Catalunya a **Josep Maria Subirachs** (Barcelona, 1927-2014) des del 2001, la Fundació Vila Casas vol reivindicar aquest artista de trajectòria prolífica i dilatada, que ocupa un lloc de referència com a escriptor de la generació de postguerra i de qui són indiscutibles les seves innovadores aportacions a la història de l'art de la segona meitat del segle xx.

**Àlex Susanna**, director d'art de la Fundació Vila Casas, destaca que "tenint en compte l'escassíssima presència de Subirachs als nostres museus nacionals, aquesta exposició és una reivindicació en tota regla, perquè estem convençuts que Subirachs és un dels més grans escultors catalans de la segona meitat del segle xx. D'altra banda, per nosaltres aquesta exposició, que es concentra en un dels períodes més creatius de la seva obra, és l'avantsala de la gran retrospectiva que la Fundació Vila Casas vol dedicar-li el 2027 amb motiu del centenari del seu naixement".

Comissariada per **Ricard Mas** i **Judit Subirachs-Burgaya**, l'exposició s'allunya del caràcter retrospectiu i planteja un discurs centrat en una de les etapes més fecundes i creatives de l'artista, concretament la del **pas de la figuració expressionista a l'abstracció**, compresa entre 1953 i 1965. Aquesta és la primera vegada que s'aborda el 'salt endavant' que va dur a terme l'obra de Subirachs vers les tendències avantguardistes occidentals fins a elaborar una gramàtica visual pròpia i perenne, tot esdevenint, en aquest afany renovador, un referent internacional de l'escultura catalana de postguerra.

Format en la tradició del Noucentisme, Subirachs es distancià ben aviat d'aquell punt de partença per anar definint el seu propi llenguatge. La influència de les avantguardes internacionals, que va descobrir amb vint-i-quatre anys en el seu primer viatge a París, becat per l'Institut Francès de Barcelona, el portà a emprendre un camí estètic que derivà cap a un expressionisme personal, desenvolupat a partir del 1953 i, sobretot, durant la seva estada a Bèlgica (1954-1956).

Cap a finals dels anys cinquanta, les figures distorsionades i expressives es van anar despullant d'anècdota per traspasar, gairebé de manera imperceptible, la frontera de la figuració a l'abstracció. Els descobriments plàstics i els recursos formals i conceptuals dotaren l'obra de Subirachs d'una densitat nova, i el convertiren en pioner d'una autèntica iconoclàstia que l'allunyà de l'estatuària tradicional.

Per bé que l'obra pública i monumental és la que li valgué el reconeixement públic i la que va consolidar-ne el prestigi, l'exposició descobreix un Subirachs més íntim, a escala humana, que també creà nombroses peces de petit i mitjà format destinades al col·leccionisme.



*Dona*  
1957  
Bronze  
27 x 50 x 20 cm  
Col·lecció Espai Subirachs

## — Subirachs. De l'expressionisme a l'abstracció (1953- 1965)

FUNDACIÓ  
VILA CASAS

CAN  
MARIO  
PALA FRUGELL

### Inicis

Nascut al si d'una família del Poblenou culta i obrera, Subirachs volia ser arquitecte, però conscient que no podria costejar una carrera universitària va renunciar als estudis i va entrar a treballar, el 1942, al taller de l'escultor Enric Monjo, on va aprendre els processos de modelat i talla, emmotllat i buidat. Va ser cinc anys més tard, el 1947, quan va entrar com a col·laborador al taller d'un altre escultor, Enric Casanovas, on va descobrir la seva vocació artística i de qui se'n considerava deixeble, malgrat hi va coincidir poc temps a causa de la mort del mestre i malgrat haver-se distanciat, ben aviat, de la sobrietat noucentista i l'aire mediterrani de Casanovas.

L'any 1951 Subirachs va guanyar una de les beques de l'Institut Francès que costejava l'estada a París a joves artistes que volien perfeccionar la seva formació. Aquell primer viatge, als vint-i-quatre anys, li va permetre conèixer els corrents avantguardistes internacionals a través d'artistes com Constantin Brancusi, Georg Kolbe, Antoine Pevsner, Alberto Giacometti o Henry Moore, i va treballar uns mesos al taller de l'escultor Apel·les Fenosa. Tal com explica Bernat Puigdollers, l'estada a la capital francesa va ser decisiva "no tant pel contacte amb l'ambient d'avantguarda com pel seu efecte catàrtic. La immersió en el clima i el context filosòfic derivat de la Segona Guerra Mundial van infondre la seva obra de nou contingut i la van fer madurar a marxes forçades". Però també a Catalunya Subirachs es va interessar per la ruptura dels convencionalismes de l'art acadèmic oficial i molt aviat va fixar la mirada cap a escultors com Àngel Ferrant, Leandre Cristòfol o Eudald Serra.

Tot aquest aprenentatge el va fer distanciar ben aviat d'aquell punt de partença Noucentista per anar definint el seu propi llenguatge, en un camí que inicia amb l'expressionisme i en el que va abandonant la figuració a favor de l'abstracció. Aquest procés és el que se'ns mostra en aquesta exposició i que presentem a continuació a través dels seus cinc àmbits.

### L'exposició

*Subirachs. De l'expressionisme a l'abstracció (1953-1965)* s'articula a través de **cinc àmbits expositius** que presenten un total de **81 obres** –48 escultures, 32 dibuixos i 1 tapís– realitzats per Subirachs en un període de dotze anys, entre 1953 i 1965. El nucli central de la mostra transita per **Expressionisme, Abstracció, El Ferro, Penetracions i tensions**, quatre àmbits que inclouen sèries i recursos com ara els ferros, les falques i els tascons, els assemblatges polimatèrics, les penetracions i les tensions, així com el procés d'aprofundiment morfològic que, sens dubte, s'inspirà en la geometria reglada d'Antoni Gaudí; mentre que l'últim i cinquè àmbit, **Obra en espais de domini públic**, presenta, com dèiem, l'obra pública i monumental més coneguda pel públic.



*Homenatge al cinema*  
1958

Tinta sobre paper  
29 x 75 cm  
Col·lecció Espai Subirachs

## — Subirachs. De l'expressionisme a l'abstracció (1953- 1965)



### Expressionisme

El primer àmbit de l'exposició presenta obres realitzades l'any 1953, moment en què Subirachs trenca amb el classicisme essencial mediterrani, una línia en la qual s'havia limitat a emmirallar-se en els seus predecessors noucentistes i, amb ànsies de bastir la seva pròpia personalitat artística, segueix per camins nous dominats per formes més hieràtiques. En aquest procés d'aprofundiment morfològic, la influència més notòria, tal com apunta Judit Subirachs, “va ser, sens dubte, la d'Antoni Gaudí, a qui sempre va considerar el precursor de moltes de les innovacions de la plàstica del segle xx”.

El 1953 inicia un trencament que obrirà pas a un estil propi. Com veiem per exemple en les obres *Europa*, *Santa Eulàlia*, *Yerma* o *Cap de dona*, l'expressionisme de Subirachs, més formal que conceptual, emergeix en figures distorsionades, en la desconstrucció de cossos angulosos i, sobretot, en el tractament de les superfícies rugoses, solcades per estries, amb estigmes i empremtes fossilitzades per evocar el pas del temps. Les obres constaten com, en aquest camí, no s'aparta del figuratiu, però el va modificar mitjançant deformacions expressionistes “i aquesta tendència es convertí en el germen de l'organicisme tectònic que tan bé exemplifica *Maniquí-Ídol* (1954), un tors que culmina amb cinc apèndix –braços, pits i coll– que simbolitzen l'oposició entre elements diferents”, relata Judit Subirachs.

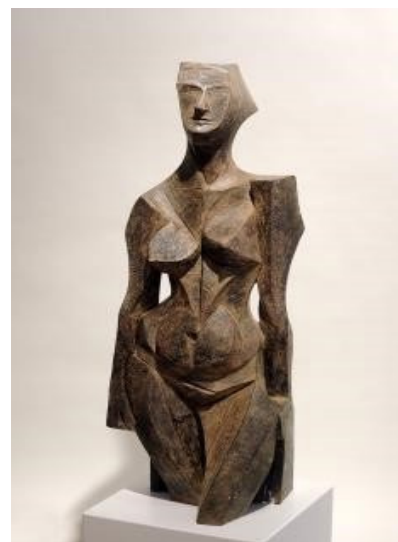
### Abstracció

Del 1954 al 1956 Subirachs va viure, treballar i exposar a Bèlgica, on, en paraules de Judit Subirachs, “la bona resposta del públic i de la crítica el convertí en un artista professional que ja va veure la possibilitat de poder viure de la seva obra”. Aquesta és una etapa on les creacions de Subirachs, progressivament, es van anar distanciant dels vestigis figuratius i l'expressionisme derivà cap a l'abstracció. La primera fase d'aquesta etapa va passar d'unes formes naturalistes i turgents, a unes d'altres en què es fonien aspectes físics i imaginaris. Són obres que recorden la vocació arquitectònica de l'artista. A *Celine* (1955) o *Moisès* (1955) la figura s'ha despul·lat de l'anècdota per traspasar, poc a poc, cap a l'abstracció, que trobem plenament en l'obra *Dona a la platja* (1956).

Coincidint amb l'època de l'eclosió de l'informalisme, Subirachs introdueix en les seves obres empremtes i textures noves en els materials, i els valors tècnics i expressius assoleixen una significació pròpia i una vitalitat plàstica eloqüent.



*Europa*  
1953  
Bronze  
21 x 54 x 19 cm  
Col·lecció Artur Ramon. Bcn



*Celine*  
1955  
Bronze  
102 x 37 x 32 cm  
Col·lecció Àgora 3 Galeria d'Art.  
Sitges

## — Subirachs. De l'expressionisme a l'abstracció (1953- 1965)

FUNDACIÓ  
VILA CASAS

CAN  
MARIO  
PALAFRUGELL

En aquesta mateixa etapa també sorgeixen amb llum pròpia un conjunt de peces connectades amb la riquesa morfològica de les helicoidals gaudinianes i la importància del buit esdevé cabdal: “la meua escultura concedeix tanta o més importància als buits que als volums”, va dir l'artista el 1955. Un interès pel buit que trobem també en altres artistes coetanis com Oteiza, “un artista amb el qual Subirachs -i molts altres escultors que han integrat al llarg de la dècada del 1950 solucions procedents del constructivisme- comparteix afinitats”, destaca Ricard Mas.

En aquesta etapa també produeix obres de referències bíbliques o mitològiques, tal com veiem a *Torre de Babel* (1955) o *Èdip i Antígona* (1955). Aquests temes esdevenen un fet insòlit en l'escultura catalana del moment que, en paraules de Bernat Puigdollers, “anticipa el rerefons conceptual, ple de referències culturals, que tindran sempre les seves creacions”.

### El ferro

La ruptura amb tota referència a la figuració es va fer encara més evident amb la utilització predominant del ferro, en formes fonamentalment lineals i diversitat de ritmes, amb un sentit aeri i, alhora, agressiu i feridor. L'espai va substituir el volum com a resultat d'un procés cap a un estil cada vegada més depurat. En les peces de ferro, Subirachs adoptà una esquematització formal similar a la de les figures expressionistes i a la de les primeres formes abstractes, però en aquestes peces la matèria es reduïa a la mínima expressió i abandona la puresa i la textura agafa protagonisme.

La verticalitat, tradició de Juli Gonzalez, i el buit són dos característiques de les obres que Subirachs realitza amb aquest material, com, per exemple, *Homenatge al cinema* (1958) o *Ferro* (1957), que podem veure en aquest tercer àmbit expositiu.

En aquesta immersió en l'abstracció, però, tal com apunta Judit Subirachs, l'artista, que “sempre va considerar l'obra d'art com a mitjà de comunicació, es desmoralitzava en adonar-se que aquell llenguatge, sovint massa críptic, el distanciava d'una part important del públic”, fet que el portarà, a mitjan dels anys seixanta, a abandonar-lo.

### Penetracions i tensions

El quart àmbit de l'exposició presenta una etapa que compren des de finals dels anys cinquanta i el començament dels seixanta, En plena experimentació amb el llenguatge abstracte, Subirachs inicià la sèrie que el crític d'art José Corredor-Matheos anomenà “les penetracions i les tensions”, amb falques i tascons encaixats, i tirants i cargols de ferro com a elements plàstics més habituals.



*Torre de Babel*  
1955  
Bronze  
77 x 47 x 38 cm  
Col·lecció Àgora 3 Galeria d'Art.  
Sitges



*Ferro*  
1957  
Ferro i marbre  
275 x 99 x 87 cm  
Col·lecció Artur Ramon. Barcelona

## — Subirachs. De l'expressionisme a l'abstracció (1953- 1965)

FUNDACIÓ  
VILA CASAS

CAN  
MARIO  
PALAFRUGELL

Són peces caracteritzades per la conjunció de dos o més elements, de materials diferents, que s'uneixen o entren en conflicte en penetrar l'un en l'altre. L'artista busca l'antítesi i el contrast dels valors plàstics i expressius tot unint materials heterogenis o fins i tot contradictoris. Obres com *Hieron* (19659) *Colmenar* (1961) , *Contrapès* (1962) o *Pòrfir i Basalt* (1962), per exemple, suggereixen conceptes com l'acoblament, l'estabilitat, l'equilibri, el contrapès, la simetria, la tensió, la pressió, l'ascensió o la gravitació.

Aquí veiem com, paral·lelament als treballs de ferro, l'artista també treballa amb altres materials com la terracota, pedra, fusta, bronze o formigó, que mostra ressaltant-ne els valors propis i tractats de manera natural: trencament, erosió, oxidació. "En aquesta etapa, l'artista no modelava sinó que tractava els materials com ho farien el vent, la pluja o el foc", diu Judit Subirachs. Amb aquests assemblatges polimatèrics i la utilització directa dels elements naturals s'introduí el color, el propi de cada material, que va contribuir a crear una imatge nova de l'art de Subirachs. Segons Judit Subriachs, "els assemblatges polimatèrics, els descobriments plàstics i les experiències formals el convertiren en pioner d'una autèntica iconoclàstia que l'allunyà de l'estatuària tradicional".

### Obra en espais de domini públic

Sense oblidar la vessant més coneguda de l'artista, l'exposició presenta en aquest darrer àmbit fotografies de l'obra pública, que va donar a Josep Maria Subirachs la possibilitat de treballar a escala monumental i no limitar-se a l'obra destinada al col·leccionisme privat, generalment de dimensions limitades. Les creacions més significatives de l'artista van lligades a l'arquitectura i a l'urbanisme.

L'any 1957, *Forma 212* va ser la primera escultura abstracta que s'instal·lava a la via pública a la ciutat de Barcelona i també a Catalunya. Però l'obra que veritablement causà un impacte històric en l'opinió pública va ser *Evoació marinera*, inaugurada el 1960 al barri de la Barceloneta.

A partir d'aleshores, Subirachs va anar deixant la seva empremta en nombrosos espais col·lectius arreu del territori: carrers, façanes i interiors d'edificis civils i religiosos, botigues i jardins. Sens dubte, l'obra monumental és la que li valgué el coneixement i el reconeixement del públic.

Si bé l'exposició acaba el 1965, moment en què, tal com escriu Ricard Mas, Subirachs ja no era una promesa emergent i havia estat "entronitzat com el millor escultor viu de la nova fornada d'artistes catalans", la seva trajectòria va ser molt més llarga i prolífica. A partir de 1965, per evitar que la seva obra es limités a unes temptatives formals, va iniciar un procés cap a una **nova figuració**, que, en paraules de Judit Subriachs, "implicà un replantejament del seu llenguatge amb nous reptes i noves expectatives".



*Hieron*  
1959  
Pedra  
35 x 25 x 20 cm  
Col·lecció Espai Subirachs



*Evoació Marinera*  
Barri de la Barceloneta, Barcelona

## — *Subirachs. De l'expressionisme a l'abstracció (1953- 1965)*

FUNDACIÓ  
VILA CASAS

CAN  
MARIO  
PALAFRUGELL

### Activitats relacionades

Taula rodona *Subirachs, dins i fora del seu temps*  
Dissabte 16 de juliol a les 19 h

Visita guiada amb el comissari Ricard Mas.  
Dissabte 6 d'agost a les 19 h.

Visita guiada amb la comissària Judit Subirachs.  
Dissabte 3 de setembre a les 12 h.

Passis de l'entrevista a l'artista del programa A Fondo de RTVE.  
Cada divendres a les 18.30 h

Visites guiades a l'Espai Subirachs de Barcelona, amb la comissària i directora de l'espai, Judit Subirachs.  
Dijous 8 de setembre a les 18 h i dijous 15 de setembre a les 18 h.

### Catàleg de l'exposició:

Textos:

*Subirachs. De l'expressionisme a l'abstracció.* Judit Subirachs-Burgaya

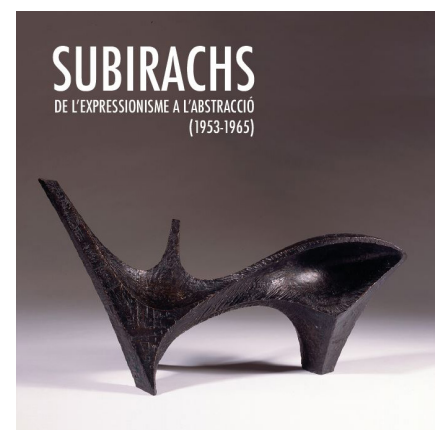
*Cròniques de la Dimensió 62.* Ricard Mas

*Subirachs i l'escultura catalana de postguerra.* Bernat Puigdollers

Biografia

Selecció d'imatges de les obres exposades

Catalogació d'obra



## L'artista

### Josep Maria Subirachs

1927

Neix l'11 de març al barri del Poblenou de Barcelona.

1942

Entra com a aprenent al taller de l'escultor Enric Monjo.

1945

Assisteix a classes de dibuix, com a alumne lliure, a l'Escola Superior de Belles Arts de Barcelona.

1947

Treballa com a col·laborador al taller de l'escultor Enric Casanovas.

1948

Primera exposició individual, a la Casa del Libro de Barcelona.

1949

La seva participació en el II Saló de Octubre li serveix per obtenir el reconeixement públic. Fins a l'any 1957 participa en aquest saló sense interrupció.

1950

Funda, amb Esther Boix, Ricard Creus, Joaquim Datsira, Josep Martí Sabé i Francesc Torres Monsó, el grup Postectura, que es presenta amb un manifest i una exposició a les Galeries Laietanes de Barcelona.

1951

Obté una beca del Cercle Maillol de l'Institut Francès de Barcelona per fer una estada a París.

Treballa uns mesos al taller de l'escultor Apel·les Fenosa, exiliat a França.

1953

Forma part, conjuntament amb Enric Planasdurà, Antoni Tàpies, Joan-Josep Tharrats, Joan Fluvià i Alexandre Cirici Pellicer, de la Comissió Organitzadora de l'Associació d'Artistes Actuals.

Obté el Primer Premi d'Escultura en el III Saló de Jazz de Barcelona, organitzat pel Club 49 a les Galeries Laietanes.

1954

Convidat pel pintor belga Luc Peire, es trasllada a Bèlgica, on resideix, treballa i exposa, individualment i en grup, fins al 1956.

1955

Exposa a la Biennial Internacional d'Escultura d'Anvers, Bèlgica.

El 23 de novembre es casa a Brussel·les amb Cecília Burgaya, amb qui tindrà tres fills.

1956

Treballa a l'agència publicitària Zen, creada i dirigida per Francesca Granados i Alexandre Cirici Pellicer.

Participa en l'exposició inaugural de les Galerías Jardín de Barcelona.

Per Nadal, l'empresa publicitària Zen presenta a la botiga Gales del passeig de Gràcia de Barcelona els aparadors muntats per Joan Brossa, Modest Cuixart, Leopold Pomés, Josep Maria Subirachs i Antoni Tàpies.



Josep Maria Subirachs, 1961  
Raimon Camprubí



## — *Subirachs. De l'expressionisme a l'abstracció (1953- 1965)*

FUNDACIÓ  
VILA CASAS

CAN  
MARIO  
PALAFRUGELL

**1957**

Escultura *Forma 212* per a l'entrada de les Llars Mundet de Barcelona, primera obra abstracta col·locada a la via pública d'aquesta ciutat.

Medalla de bronze a la II Biennal Mediterrània d'Alexandria, Egipte.

**1958**

Gran Premi Sant Jordi, concedit per la Diputació de Barcelona, per l'escultura Catedral. Premi d'Escultura Julio González de l'Associació d'Artistes Actuals i la Cambra Barcelonessa d'Art Actual per l'escultura Tekel.

Guanya el concurs convocat pel Foment de les Arts Decoratives per la realització de les plaques que es concediran en els Premis FAD d'Arquitectura i Interiorisme.

**1959**

Realitza, en col·laboració amb el ceramista Antoni Cumella, el relleu Les Taules de la Llei per a la façana de la Facultat de Dret de la Universitat de Barcelona.

**1960**

L'escultura abstracta Evocació marinera és col·locada al barri de la Barceloneta de Barcelona.

L'escultura Santuari presideix l'escenificació de La pell de brau, de Salvador Espriu, representada a la Cúpula del Coliseum, seu de l'efímer Museu d'Art Contemporani creat per Alexandre Cirici Pellicer.

Crea, amb Joan-Josep Tharrats, Joan Hernández Pijuan, Joan Claret, Rafael Santos Torroella i Joan Vilacasas, el grup 0 Figura, que realitzarà innovadores exposicions a la Sala Gaspar de Barcelona.

**1961**

S'inaugura el santuari de la Virgen del Camino a Lleó, on realitza les tretze monumentals figures per a la façana, quatre portes de bronze i diversos elements per a l'interior de l'edifici.

**1962**

Escenografia per a l'obra teatral Primera història d'Esther, de Salvador Espriu, dirigida per Ricard Salvat al Teatre Romea de Barcelona.

Escultura Cera perduda vertical als jardins del Market Center Award de Dallas, TX, Estats Units.

Creu de Sant Miquel, a Montserrat.

**1963**

Monument a Narcís Monturiol, a Barcelona.

Monument a les víctimes del Vallès, a Rubí, Barcelona.

**1965**

Monument a Pompeu Fabra, a Planoles, Girona.

Monument a les víctimes de l'accident aeri de Carmona, Sevilla.

**1966**

Premi Internacional de Dibuix Ynglada-Guillot.

Fa la medalla commemorativa de la creació del Sindicat Democràtic d'Estudiants de la Universitat de Barcelona, que serveix per recaptar diners per fer front a les multes imposades als implicats en els fets de la "Caputxinada".

**1967**

Escultura Venus del cerro de Peñíscola, a Peñíscola, Castelló.

Escultura La mesura de l'espai-temps per a l'edifici Mercurio de Barcelona.

## — *Subirachs. De l'expressionisme a l'abstracció (1953- 1965)*



**1968**

Monument al Comerç Internacional, a Dallas, TX, Estats Units.  
A Mèxic. Monument en record de la XIX Olimpíada, a Ciutat de Mèxic.  
Escenografia per a l'obra teatral Primera història d'Esther, de Salvador Espriu, segona versió dirigida per Ricard Salvat, al Teatre Banderas de Bilbao.  
Sala especial a la XXXIV Biennal de Venècia.

**1969**

Monument Homenatge a Barcelona al Parc de Montjuïc de Barcelona.  
Fris Barcelona per a la façana del nou edifici de l'Ajuntament de Barcelona.

**1971**

Primer Premi Internacional Sant Martí d'Or.

**1972**

Escultura Al otro lado del muro, al Museo de Escultura al Aire Libre de Madrid.

**1973**

Escultura La Huella, al Parque García Sanabria de Santa Cruz de Tenerife, Canàries.

**1974**

Premi de la Crítica barcelonina a la millor exposició de la temporada 1972-1973.

**1975**

Monument a l'Hospitalet de Llobregat, Barcelona.  
Porta de Sant Jordi, que comunica el Palau del Lloctinent amb el Saló del Tinell, a Barcelona.

**1976**

Porta per a la sagristia de la capella de Sant Jordi i relleu Sant Jordi-Teseu a la llotja que uneix el Palau de la Generalitat de Catalunya amb la Casa dels Canonges, a Barcelona.  
És nomenat Corresponding Member of the Hispanic Society of America, a Nova York.  
Monument a Ramon Llull, a Montserrat, Barcelona.

**1977**

Capella del Santíssim (altar i relleu de la porta), a la Basílica de Montserrat, Barcelona.  
Escenografia per a l'obra Èdip rei, de Sòfocles, en versió de Jaume Vidal Alcover, representada al Teatre Grec de Barcelona sota la direcció de Josep Anton Codina, Companyia de Teatre La Roda.

**1978**

Escenografia per a l'obra Esperando a Godot, de Samuel Beckett, en versió i direcció de Vicente Sáinz de la Peña, Compañía María Paz Ballesteros de Madrid.

**1979**

Fris Barcelona, a la façana de l'estació de ferrocarrils de Sants, Barcelona.  
Monument a Manresa, Manresa, Barcelona.

**1980**

És elegit acadèmic per la secció d'escultura de la Reial Acadèmia Catalana de Belles Arts de Sant Jordi.  
Escenografia i cartell per a l'obra Les Bacants, d'Eurípides, en adaptació de Josep Montserrat i direcció de Ricard Salvat. Teatre Grec de Barcelona, Companyia Adrià Gual.

## — *Subirachs. De l'expressionisme a l'abstracció (1953- 1965)*

FUNDACIÓ  
VILA CASAS

CAN  
MARIO  
PALAFRUGELL

**1981**

Escenografia del ballet Phèdre, acte II, scène 5, que, amb coreografia d'Alain Marty, és estrenat a l'Opéra Comique de París.

Relleu a l'aeroport internacional de Barajas, a Madrid (actualment el relleu està situat a l'aeroport d'Alacant).

Placa en homenatge a la Resistència, lliurada per l'Associació Catalana d'Expresos Polítics al Parlament de Catalunya.

**1982**

Rep la Creu de Sant Jordi de la Generalitat de Catalunya.

Monument al Redreçament de la Generalitat de Catalunya, a Cervera, Lleida.

**1983**

Escultura Jònica. Homenatge a Kavafis, a Ciutat de Palma, Mallorca.

Escultura Olimp, al parc del Château de Vidy, a Lausana, Suïssa.

Monument a Francesc Macià, a Vilanova i la Geltrú, Barcelona.

**1984**

Monument a Pau Casals, a Sant Salvador del Vendrell, Tarragona.

Estela funerària de Pau Casals, al cementiri del Vendrell, Tarragona.

Escultura Matèria-Forma, vestíbul de l'Ajuntament de Barcelona.

Bust del president Francesc Macià al pati dels Tarongers del Palau de la Generalitat de Catalunya, a Barcelona.

Medalla de la Universitat Autònoma de Barcelona.

**1985**

Ambó, a l'altar major del Monestir de Poblet, Tarragona.

És nomenat Chevalier dans l'Ordre des Arts et des Lettres pel Ministeri de Cultura francès.

**1986**

Monument a Salvador Espriu, a Santa Coloma de Farners, Girona, i relleu dedicat al mateix poeta, a l'edifici antic de la Universitat de Barcelona.

Monument a Borrell II, a Cardona, Barcelona.

Bust de la pianista Rosa Sabater, al Palau de la Música Catalana, Barcelona.

Escultura Sant Jordi, a Montserrat, Barcelona.

L'arquitecte, monument als constructors de la catedral de Girona, al call d'aquesta ciutat.

El 10 de juny, 60 aniversari de la mort d'Antoni Gaudí, s'incorpora a les obres del temple de la Sagrada Família de Barcelona per fer els grups escultòrics de la façana de la Passió.

**1987**

Monument Els pilars del cel en commemoració dels Jocs Olímpics, a Seül.

És nomenat, per la seva aportació en el món de les Arts, Personalité de l'Année, distinció internacional atorgada a París.

**1988**

Monument a Gaspar de Portolà, amb la col·laboració de Francesc Carulla, a San Francisco, CA, Estats Units.

Monument a Federico García Lorca, a Cadaqués, Girona.

**1989**

És elegit acadèmic de la Real Academia de Bellas Artes de San Fernando de Madrid.

Monument Unió d'Orient i Occident, a Seül.

Escultura Clio, a Sant Julià de Lòria, Andorra.

## — Subirachs. De l'expressionisme a l'abstracció (1953- 1965)



**1990**

Bust del president Lluís Companys al pati dels Tarongers del Palau de la Generalitat de Catalunya, Barcelona.

Monument al Mil·lenari de Catalunya, a Tarragona.

**1991**

Monument a Francesc Macià, a la plaça de Catalunya de Barcelona.

**1992**

Creació escenogràfica per a l'obra teatral Cavalls de mar, dels germans Josep Lluís i Rodolf Sirera, posada en escena per Josep Maria Flotats i Ignasi Camprodon, i estrenada al Teatre Poliorama de Barcelona.

**1993**

És nomenat Officier dans l'Ordre des Arts et des Lettres pel Ministeri d'Educació i Cultura de la República francesa.

Relleu Iris, a la Plaza de Colón de Madrid.

Li és concedit, a Madrid, el premi Correo de las Artes al millor artista en l'especialitat d'escultura.

**1997**

És nomenat Artista Català viu més important del segle XX, segons enquestes realitzades per La Vanguardia, Catalunya Ràdio i Enciclopèdia Catalana.

**1998**

El Ministeri d'Educació i Cultura de l'Estat espanyol li atorga la Medalla de Oro al Mérito en Bellas Artes.

**1999**

Bust del president Josep Tarradellas al Pati dels Tarongers del Palau de la Generalitat de Catalunya, a Barcelona.

**2001**

Bust del president Josep Irla al Pati dels Tarongers del Palau de la Generalitat de Catalunya, Barcelona.

**2003**

Escultura monumental per al parc d'escultures de la ciutat de Gwangju, Corea del Sud. La Real Academia de Bellas Artes de Santa Isabel de Hungría de Sevilla li atorga la Medalla de Honor de Escultura.

**2008**

Sitges. Escultura monumental al Parc de Can Robert, a Sitges, Barcelona.

**2011**

El Plenari del Consell Municipal de Barcelona li atorga la Medalla d'Or al Mèrit Artístic.

**2014**

Després d'uns anys allunyat de la creació artística a causa d'una malaltia neurodegenerativa, Josep Maria Subirachs mor a Barcelona el dia 7 d'abril.

— *Subirachs. De l'expressionisme a l'abstracció (1953- 1965)*

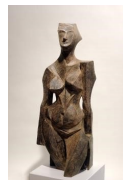
FUNDACIÓ  
VILA CASAS

CAN  
MARIO  
PALA FRUGELL

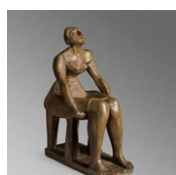
Obres en exposició



*Santa Eulàlia*  
1953  
Pedra  
47 x 23 x 21 cm  
Col·lecció Echeverria



*Celine*  
1955  
Bronze  
102 x 37 x 32 cm  
Col·lecció Àgora 3 Galeria d'Art.  
Sitges



*Yerma*  
1953  
Bronze  
64 x 33 x 38 cm  
Col·lecció Espai Subirachs



*Torre de Babel*  
1955  
Bronze  
77 x 47 x 38 cm  
Col·lecció Àgora 3 Galeria d'Art.  
Sitges



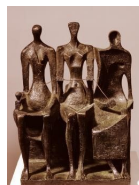
*Europa*  
1953  
Bronze  
21 x 54 x 19 cm  
Col·lecció Artur Ramon. Bcn



*Moisès*  
1955  
Bronze  
83 x 31 x 49 cm  
Col·lecció Espai Subirachs



*Figura asseguda*  
1953  
Bronze  
35 x 30 x 22 cm  
Fons Gomis, dipositat a l'Arxiu  
Nacional de Catalunya



*Les parques*  
1955  
Bronze  
41 x 33 x 18 cm  
Col·lecció Espai Subirachs



*Cap de dona*  
1953  
Bronze  
53,5 x 54 x 29,5 cm  
Col·lecció Espai Subirachs



*Èdip i Antígona*  
1955  
Bronze  
62 x 36 x 25 cm  
Col·lecció Espai Subirachs



*Maniquí-Ídol*  
1954  
Bronze  
45 x 17 x 12 cm  
Col·lecció Espai Subirachs



*Femme à la plage*  
1955  
Bronze  
48 x 21 x 48 cm  
Col·lecció Àgora 3 Galeria d'Art.  
Sitges

# — Subirachs. De l'expressionisme a l'abstracció (1953- 1965)

FUNDACIÓ  
VILA CASAS

CAN  
MARIO  
PALAFRUGELL

## Obres en exposició



*Ícar*  
1955  
Bronze  
21,5 x 60 x 15 cm  
Col·lecció Artur Ramon. Bcn



*Dona*  
1957  
Bronze  
27 x 50 x 20 cm  
Col·lecció Espai Subirachs



*Dona a la platja*  
1956  
Bronze  
39 x 20 x 24 cm  
Col·lecció Artur Ramon. Bcn



*Psalm*  
1958  
Bronze  
37 x 32 x 17 cm



*L'home assegut, II*  
1957  
Bronze  
54 x 23 x 35 cm  
Col·lecció Hotel Estela. Sitges



*Intimitat de la forma*  
1958  
Bronze  
45 x 26 x 21 cm  
Col·lecció particular



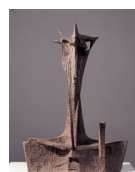
*Figura femenina*  
1957  
Bronze  
21,5 x 63 x 17 cm  
Col·lecció Hotel Estela. Sitges



*Ulisses 1958*  
Bronze  
69 x 12,5 x 12,5 cm



*Dona al sol*  
1957  
Terracota  
21,5 x 47 x 19 cm  
Col·lecció Espai Subirachs



*Ecce Homo*  
1958  
Terracota  
70 x 50 x 15 cm  
Col·lecció Espai Subirachs



*Petit personatge*  
1958  
Bronze  
48,5 x 13 x 14 cm  
Col·lecció Artur Ramon. Bcn



*Ferro*  
1957  
Ferro i marbre  
275 x 99 x 87 cm

— *Subirachs. De l'expressionisme a l'abstracció (1953- 1965)*



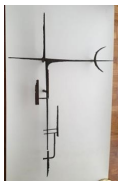
**Obres en exposició**



*Monument transportable*  
1961  
Fusta, bronze, ferro i pedra  
200 x 63 x 57 cm  
Col·lecció Espai Subirachs



*La plomada*  
1964  
Ferro, pedra i cordill  
143 x 27 x 27 cm  
Col·lecció particular



*Ferro*  
1957  
Ferro  
190 x 95 cm  
Col·lecció particular



*Sideros 487*  
1964  
Ferro, pedra i cordil  
130 x 20 x 28 cm  
Col·lecció Artur Ramon. Barcelona



*Homenatge al cinema*  
1958  
Ferro  
38 x 102 cm  
Col·lecció Josep M. Pérez Torro



*Bigòmia*  
1964  
Ferro i pedra  
94 x 22 x 17 cm  
MACBA



*Tekel*  
1958  
Fusta i ferro  
175 x 35 x 35 cm  
Col·lecció Espai Subirachs



*Espirals contràries*  
1963  
Fusta i ferro  
32 x 27 x 11 cm  
Col·lecció Espai Subirachs



*Doble forma*  
1961  
Ferro  
200 x 50 x 50 cm  
Col·lecció Espai Subirachs



*Monument funerari*  
1959  
Formigó i pedra  
29 x 27 x 16 cm  
Col·lecció Espai Subirachs



*Hieron*  
1959  
Pedra  
35 x 25 x 20 cm  
Col·lecció Espai Subirachs



*Colmenar*  
1961  
Fusta, ferro i pedra  
50 x 76 x 7 cm  
Col·lecció Artur Ramon. Bcn

— *Subirachs. De l'expressionisme a l'abstracció (1953- 1965)*



**Obres en exposició**



*Pressió*  
1964  
Pedra, fusta i cordill  
45,5 x 21 x 16 cm  
Col·lecció Espai Subirachs



*Contrapès*  
1962  
Pedra  
34,5 x 37 x 17 cm  
Col·lecció Espai Subirachs



*Espirals*  
1961  
Fusta, terracota i ferro  
38 x 50 x 6,5 cm  
Col·lecció Artur Ramon i Anna



*Pòrfir i basalt*  
1962  
Pedra  
38 x 37 x 18 cm  
Col·lecció Espai Subirachs



*Quatre ratlles*  
1962  
Fusta, bronze i ferro  
46 x 60 x 12 cm  
Col·lecció Artur Ramon. Bcn



*Horizontal-Vertical*  
1963  
Fusta i pedra  
44 x 30 x 15 cm  
Col·lecció Fundació Carmen & Lluís Bassat



*Ull*  
1964  
Fusta, corda i ferro  
50 x 68 x 15 cm  
Col·lecció Artur Ramon. Bcn



*Vertical Horizontal*  
1962  
Bronze i alabastre  
61 x 34 x 18 cm  
Col·lecció Espai Subirachs



*Complementaris*  
1965  
Fusta, pedra, bronze i ferro  
35 x 45 x 9 cm  
Col·lecció Artur Ramon. Bcn



*Horizontal, II*  
1962  
Pedra i fusta  
40 x 53 x 25 cm  
Col·lecció Espai Subirachs



*Estabilitat*  
1964  
Pedra i terracota  
43 x 30 x 15 cm  
Col·lecció Artur Ramon. Bcn



*Vertical*  
1965  
Pedra, fusta i cordill  
54 x 11 x 10 cm  
Col·lecció Espai Subirachs



— *Subirachs. De l'expressionisme a l'abstracció (1953- 1965)*



**Obres en exposició**



*Ecce Homo*  
1956  
Tinta sobre paper  
26 x 20 cm  
Col·lecció Espai Subirachs



*Maniquí-Ídol*  
1953  
Tinta sobre paper  
26 x 11 cm  
Col·lecció Artur Ramon. Bcn



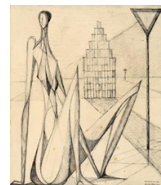
*Collage*  
1953  
Collage sobre paper  
24 x 32 cm  
Col·lecció Artur Ramon. Bcn



*Tors*  
1954  
Tinta sobre paper  
48 x 36 cm  
Col·lecció Espai Subirachs



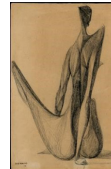
*Dona asseguda* 1953  
Tinta sobre paper  
23 x 19 cm  
Col·lecció Artur Ramon. Bcn



*Figura asseguda*  
1954  
Tinta sobre paper  
40 x 31 cm  
Col·lecció Hotel Estela. Sitges



*Dona mirant l'horitzó*  
1953  
Tinta sobre paper  
23,5 x 16 cm  
Col·lecció Artur Ramon. Bcn



*Figura asseguda d'esquena*  
1954  
Tinta sobre paper  
30,5 x 22,2 cm  
Col·lecció Hotel Estela. Sitges



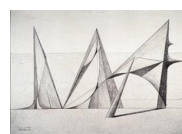
*Dona davant del mar*  
1953  
Tinta sobre paper  
18 x 23 cm  
Col·lecció Artur Ramon. Bcn



*Cap*  
1954  
Tinta sobre paper  
25 x 23,5 cm  
Col·lecció Espai Subirachs



*Job*  
1956  
Tinta sobre paper  
24 x 51,5 cm  
Col·lecció Artur Ramon. Bcn



*Femme à la plage*  
1955  
Tinta sobre paper  
70 x 100 cm  
Col·lecció Espai Subirachs

— *Subirachs. De l'expressionisme a l'abstracció (1953- 1965)*



**Obres en exposició**



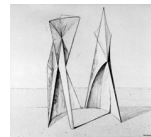
*Forma 212*  
1957  
Tinta sobre paper  
50 x 70 cm  
Col·lecció Espai Subirachs



*Homenatge al cinema*  
1958  
Tinta sobre paper  
29 x 75 cm  
Col·lecció Espai Subirachs



*Sant Sebastià*  
1957  
Tinta sobre paper  
36,5 x 12 cm  
Col·lecció Espai Subirachs



*La parella*  
1959  
Tinta sobre paper  
70 x 78 cm  
Col·lecció Espai Subirachs



*Crist a la columna*  
1958  
Tinta sobre paper  
49,5 x 19,5 cm  
Col·lecció Espai Subirachs



*Torre de Babel*  
1957  
Tinta sobre paper  
35 x 29,5 cm  
Col·lecció Artur Ramon. Bcn



*Davallament*  
1958  
Tinta sobre paper  
53 x 32 cm  
Col·lecció Espai Subirachs



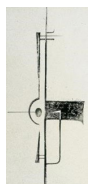
*Ferro*  
1957  
Tinta sobre paper  
26 x 17 cm  
Col·lecció Artur Ramon. Bcn



*Dona al sol*  
1957  
Tinta sobre paper  
34,8 x 52,5 cm  
Col·lecció Espai Subirachs



*Vertical*  
1958  
Tinta sobre paper  
32 x 14 cm  
Col·lecció Artur Ramon. Bcn



*Ou de fusta*  
1958  
Tinta sobre paper  
75 x 34 cm  
Col·lecció Espai Subirachs

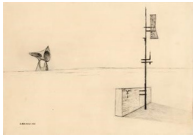


*Dos*  
1961  
Tinta sobre paper  
75 x 54 cm  
Col·lecció Espai Subirachs

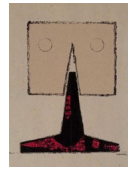
# — Subirachs. De l'expressionisme a l'abstracció (1953- 1965)



## Obres en exposició



*Paisatge*  
1959  
Tinta sobre paper  
35 x 50 cm  
Col·lecció Hotel Estela. Sitges



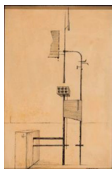
*Gravitació*  
1965  
Tècnica mixta sobre paper  
46,5 x 35,5 cm  
Col·lecció Artur Ramon. Bcn



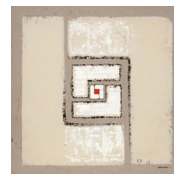
*Ferro*  
1958  
Tinta sobre paper  
70 x 47,5 cm  
Col·lecció Espai Subirachs



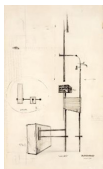
*Ponent*  
1962  
Tinta sobre paper  
22 x 40 cm  
Col·lecció Artur Ramon. Bcn



*Santuari I (esbós)*  
1958  
Tinta sobre paper  
47 x 30 cm  
Col·lecció Hotel Estela. Sitges



*Polimatèria* 1965  
Gouache sobre cartró  
42,5 x 43,3 cm  
Col·lecció particular



*Santuari II (esbós)*  
1958-59  
Tinta sobre paper  
53 x 32 cm  
Col·lecció particular



*Falques*  
1962  
Tècnica mixta sobre paper  
51,3 x 67,3 cm  
Col·lecció Artur Ramon. Bcn



*Rome*  
1959  
Tinta sobre paper  
24,5 x 15,5 cm  
Col·lecció Artur Ramon. Bcn



*Barcelona* 1961- 1962  
Tapís | 159 x 146 cm  
Col·lecció Barón

## — Subirachs. De l'expressionisme a l'abstracció (1953- 1965)



### Fotografies d'obra pública exposades:



*Forma 212*  
1957  
Formigó  
180 x 270 cm  
Recinte Mundet. Passeig de la Vall d'Hebron. Barcelona



*Catedral*  
1958  
Ferro  
210 cm  
Recinte Mundet. Passeig de la Vall d'Hebron. Barcelona



Placa Premi FAD d'arquitectura  
Bronze  
11 x 30 x 4 cm  
Edificis Premi FAD. Barcelona



*Evocació marinera*  
1958-1960  
Bronze  
370 x 250 cm  
Edificis Premi FAD. Barcelona  
Passeig Joan de Borbó



*Les taules de la Llei*  
1959  
Gres  
300 x 250 cm  
Facultat de Dret de la UB  
Avinguda Diagonal. Barcelona



Façana i portes del Santuari de la Virgen del Camino  
1961  
Bronze  
Lleó



*Creu de Sant Miquel*  
1962  
Travertí, marbre i bronze  
530 cm  
Monestir de Montserrat



*Monument a Narcís Monturiol*  
1963  
Formigó i coure  
420 x 269 x 214 cm  
Avinguda Diagonal / Carrer Girona  
Barcelona



*Monument a les víctimes del Vallès*  
1963  
Formigó, bronze i alumini  
1300 x 400 x 300 cm  
Pont del carrer de Cadmo. Rubí



*L'espina*  
1964  
Formigó i bronze  
Rambla Nova. Tarragona



*Monument a Pompeu Fabra*  
1965  
Bronze i pedra  
257 x 76 x 48  
Planoles



Per a més informació podeu contactar amb el departament de Premsa i Comunicació:

**Diana Juanpere Dunyó**  
djuanpere@fundaciovilacasas.com

Descàrrega d'imatges via web: <https://www.fundaciovilacasas.com/ca/documents-premsa>  
Usuari: premsa  
Contrasenya: premsa2022

FUNDACIÓ  
VILA CASAS

[www.fundaciovilacasas.com](http://www.fundaciovilacasas.com)

ESPAIS  
VolART  
BARCELONA

**Espais Volart**  
Ausiàs Marc, 20-22  
08010 Barcelona  
+34 93 481 79 85  
[volart@fundaciovilacasas.com](mailto:volart@fundaciovilacasas.com)

CAN  
FRAMIS  
BARCELONA

**Museu Can Framis**  
Roc Boronat, 116-126  
08018 Barcelona  
+34 93 320 87 36  
[canframis@fundaciovilacasas.com](mailto:canframis@fundaciovilacasas.com)

CAN  
MARIO  
PALAFRUGELL

**Museu Can Mario**  
Plaça Can Mario, 7  
17200 Palafrugell (Girona)  
+34 972 306 246  
[canmario@fundaciovilacasas.com](mailto:canmario@fundaciovilacasas.com)

PALAU  
SOLTERRA  
TORROELLA

**Museu Palau Solterra**  
Església, 10  
17257 Torroella de Montgrí (Girona)  
+34 972 761 976  
[palausolterra@fundaciovilacasas.com](mailto:palausolterra@fundaciovilacasas.com)