

**Nova programació expositiva
— Museu Can Mario**



**Naxo Farreras
— *Els ritmes interiors***

**Adalina Coromines
— *Cicatrius***

Del 27 de febrer
al 9 de maig de 2021



Nova programació expositiva

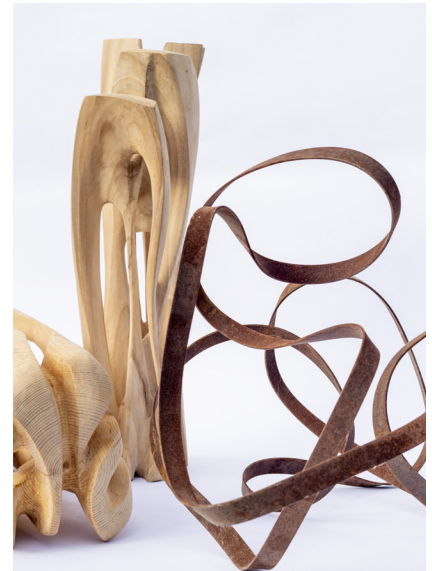
— Museu Can Mario

La Fundació Vila Casas presenta dues noves exposicions que es podran veure fins al 9 de maig de 2021 al Museu Can Mario de Palafrugell. Per una banda, l'exposició antològica *Naxo Farreras o els ritmes interiors*, comissariada per **Àlex Susanna**, i per l'altra, una mostra de la producció recent d'**Adalina Coromines**, titulada *Cicatrius* i comissariada per **Francesc Mestre**.

Naxo Farreras

— *Els ritmes interiors*

Des d'aquella primera exposició de **Naxo Farreras** (Barcelona, 1951) a la Galeria Cadaqués de Lanfranco Bombelli (1976) fins a l'antològica de Can Mario a Palafrugell (2021) s'estén una de les trajectòries escultòriques catalanes més interessants i desconegudes d'aquest últim mig segle: una obra que va abandonar els cànons de la retòrica clàssica a fi de reconquerir una "vitalitat pròpia" i extreure l'ànima de la matèria amb què treballa.



Adalina Coromines

— *Cicatrius*

Adalina Coromines (Barcelona, 1963) expressa a *Cicatrius* una voluntat de manifestar la seva identificació amb el paisatge i amb la naturalesa que li són propers i que viu amb gran intensitat. Podria haver-hi una lectura dramàtica que ens portaria a parlar de la cauterització d'alguna ferida, però més aviat esdevé una obra serena, reposada i que té el gust de gaudir de la terra, de la flora, del mar i del cel de l'Empordà, on viu i treballa.



Les dues exposicions s'inauguraran el proper dissabte 27 de febrer amb una jornada de portes obertes al Museu Can Mario.
Horari: d'11 a 14h i de 16:30 a 20:30h.

Naxo Farreras

— *Els ritmes interiors*

*Fer escultura és dotar de vida la matèria, sigui quina sigui.
Saber extreure-li els ritmes interiors, deixar que aflorin
i que es formalitzin sota una llibertat vigilada.*

Àlex Susanna

L'exposició

Des d'aquella primera exposició de **Naxo Farreras** (Barcelona, 1951) a la Galeria Cadaqués de Lanfranco Bombelli (1976) fins a l'antològica de Can Mario a Palafrugell (2021), s'estén una de les trajectòries escultòriques catalanes més interessants i desconegudes d'aquest últim mig segle. Una obra que va abandonar els cànons de la retòrica clàssica a fi de reconquerir una "vitalitat pròpia" i extreure l'ànima de la matèria amb què treballa.

Dotades d'un joc de tensions formals a partir dels ritmes compositius, la densitat de les masses, les concavitats i convexitats dels diversos plans, la textura dels materials o el color de les superfícies, les escultures de Farreras desprenen una gran força expressiva i són fruit d'una acurada reflexió. Tal com apunta el comissari de l'exposició, Àlex Susanna, "en temps d'un conceptualisme sovint pretensions o d'un expressionisme aspre, l'escultura de Naxo Farreras ens proposa una obra que neix d'una meditada recerca d'un llenguatge plàstic plenament autònom".

A partir de la utilització de múltiples materials –la pedra, la fusta de cedre o de melis, el marbre de Carrara o de Portugal, el ferro, l'alabastre o el porexpan–, l'obra de Farreras esdevé, en paraules del comissari, "innominada, al·lèrgica a la paraula, amant de la intempèrie. Una obra plenament autàrquica". Això és el resultat d'un procés creatiu que empeny l'artista a un diàleg amb la pròpia matèria i amb els seus impulsos amagats: "la seva vida secreta, que només unes mans molt destres aconseguen desentrellar". Les obres evoquen referències al món orgànic i geològic, i són fruit d'un procés d'introspecció que li ha permès d'anar-les alleugerint de matèria fins a assolir el buit, com es pot veure en la seva última sèrie, anomenada "Catedrals".

L'exposició que aquí presentem aplega **un centenar d'escultures** de diferents etapes de l'escultor, les quals permeten resseguir tota la seva trajectòria i les diferents recerques, interessos i reflexions al voltant de la pràctica escultòrica que han ocupat l'artista durant aquests 45 anys de feina.



Aquesta exposició i les diverses sèries que la conformen —“Formes mínimes”, “Portes de la vida”, “Hèlices”, “Formes orgàniques” o “Catedrals”— posa de manifest com la seva obra s’entén com un tot, dotat, en paraules d’Àlex Susanna, “d’una organicitat que la recorre i trava de cap a cap: n’és sens dubte el vector principal i més determinant”. En definitiva, tots els grups escultòrics que podem trobar en aquesta exposició no responen només a una etapa creativa de l’autor, sinó que l’artista va recuperant, al llarg de la seva trajectòria, les diferents sèries i els interessos que les protagonitzen, sempre a partir del diàleg múltiple que estableix en el seu procés creatiu: amb un mateix, amb la matèria i amb l’espai que les acull.



Els inicis en l’escultura i les “Formes mínimes”

Abans de ser escultor, Naxo Ferreras es dedicava a la joiera, fet que converteix la seva obra en el resultat d’un procés de depuració d’aquests objectes diminuts d’ús decoratiu fins a crear escultures. Aquest canvi va succeir quan l’artista vivia a París, arran d’una visita que va fer a una exposició d’art inca al Museu du Louvre. Fascinat per aquelles obres, l’artista va iniciar una sèrie de joies de marbre negre amb unes formes que jugaven amb el buit i el ple. Tal com recorda Ferreras, “a mesura que les treballava, cada vegada em resultava més difícil donar-los la funció de joies. Les formes demanaven alliberar-les de la seva funció”. Va ser llavors quan va ser conscient que allò que estava fent no era una joia, sinó una escultura. Aquestes primeres escultures iniciades el 1975 les va anomenar “Formes mínimes” i van ser exposades a la Galeria Cadaqués de Lanfranco Bombelli l’any següent. Tot i aquest inici en l’escultura aparentment atzarós, podem afirmar, en paraules d’Àlex Susanna, que “aquelles obres primerenques ja ens anticipaven bona part del que vindria després. No eren fruit de cap rampell passatger sinó d’un procés creatiu del tot conscient”.

“Portes de la vida”

Les “Portes de la vida” neixen a l’etapa de Cadaqués quan, inspirat pel paisatge del cap de Creus, l’artista realitza unes obres que evocuen les formes sinuoses de les onades del mar. Tal com relaciona Susanna, si bé en les “Formes mínimes” intuïm uns objectes modelats pel vent, aquestes obres “ben aviat van empeltar-se de l’element líquid d’aquell paisatge esventat”. Realitzades amb alabastre, les obres d’aquesta sèrie fan referència a l’orografia del territori, però també recorden formes sensuais femenines, “evocadores de l’origen de la vida i portadores de tota la càrrega de sensualitat que s’hi cova. Són sèries, variacions sobre un mateix tema: l’escultor sap que per arribar a fer parlar la matèria ha d’insistir un cop i un altre, l’ha de declinar tantes vegades com calgui”.

“Escultures orgàniques”

Si bé en les dues primeres sèries l'escultor treballava amb obres de petit format, aquí n'amplia la mida i aquelles primeres formes mínimes, en paraules de Susanna, “comencen a créixer i a desenvolupar el seu potencial implícit: a ser plenament elles mateixes”. És a partir d'aquesta sèrie que l'artista comença a treballar amb diversos formats i a explorar noves possibilitats de l'escultura: innova amb la mida, amb les formes, amb la capacitat de transmetre moviment i, fins i tot, l'interès per evocar el so. Tot això donarà lloc a altres sèries com “Sintonies”, les consegüents “Portes del so” i les intrigants “Orelles”, potser l'únic element explícitament figuratiu de tota la seva obra. El so, la música de la matèria, esdevé un punt central de la seva obra, com diu Àlex Susanna: “Tant o més que mirar-les, escoltar les escultures és doncs el que Naxo Farreras proposa a l'espectador. Escoltar-les i fer-les sonar”.

“Hèlices”

La recerca de nous formats i l'interès de l'artista pel moviment helicoidal donen lloc a un conjunt d'obres anomenades “Hèlices”, que comparteixen l'element del vòrtex de l'espiral tot buscant una sensació de moviment. El procés creatiu de l'artista està immers en un diàleg amb la matèria, en aquest cas majoritàriament fusta, i en una reflexió introspectiva que, en les seves paraules, el porta a “reconèixer l'existència de les forces internes i externes que condicionen la forma de la matèria, dues forces d'on surten els moviments helicoidals”. Aquests nous moviments marcaran un gir en la seva producció perquè influenciaran tota la seva producció posterior. Si bé abans les peces estaven estretament vinculades a la terra, al sol, ara creixen cap al cel, tot prenent una dimensió aèria alhora que mostren moviment. L'artista afirma: “A l'aire hi ha moviments que no veiem però que existeixen i són com moviments de l'ànima. És el que intento transmetre a les meves formes per arribar a l'ànima dels altres.”

“Catedrals”

Després de l'anàlisi de la matèria i la capacitat d'aquesta d'esdevenir so i moviment, Farreras s'endinsa cap a l'exploració del buit amb la sèrie “Catedrals”. Són obres de fusta i porexpan plenes de silenci amb les quals l'artista sembla, en paraules de Susanna, “com si tanqués un cercle explorador per tornar a començar: de la densitat opaca de la matèria a l'acció de buidar-la, justament per poder-la fer ressonar millor”.



Escultor és un ofici, una actitud, una manera de veure la vida i una intenció: expressar allò que sento a través d'un mitjà físic i que conté una essència espiritual.

Naxo Farreras

L'artista

Naxo Farreras (Barcelona, 1951)

- 1957-1965 Per motius polítics, la seva família s'instal·la a París, on ell realitza estudis primaris.
- 1966 Retornen a Barcelona.
- 1969-1972 Treballa amb els arquitectes Alfonso Milà i Federico Correa.
- 1971-1972 Estudia disseny a l'Escola Eina.
- 1973-1974 Treballa en els tallers de joieria de Xavier Corberó.
- 1975-1976 Col·labora amb el pintor Valerio Adami a Milà i París.
- 1976 Inicia la seva pròpia producció artística, que el porta a fer exposicions i a establir col·laboracions amb diversos arquitectes i dissenyadors.
- 1976 Galeria Cadaqués (Cadaqués, Girona). Presenta la seva primera exposició individual d'escultura, amb el nom d'I. Casanovas.
- 1978 Galerie L'Enseigne du cerceau, París, França.
Galeria Sa Pleta Freda, Mallorca.
Casal Cultural de Begur, Girona.
Galeria Punto, València.
- 1978-1979 Becat per la Fundación Juan March, s'instal·la a Cadaqués, on realitza l'obra



Nova programació expositiva

— Museu Can Mario

FUNDACIÓ
VILA CASAS

CAN
MARIO
PALAFRUGELL

- 1980 Sala Cellini, Madrid.
- 1982 Galeria Theo, Barcelona.
- 1983 Sala Cellini, Madrid.
Galeria Cadaqués III, Girona.
- 1984 Galeria 3 i 5, Girona.
- 1985 Galería Arte Express, Madrid.
Institut Francès de Barcelona.
- 1990 Escultura de basalt per a l'arquitecte
Iñigo Ortiz.
Exposició d'escultures. *Squash*, Sant
Cugat del Vallès, Barcelona.
- 1991 Obre un taller al carrer Gíriti, 5,
Barcelona, on durant trenta anys es
dedica a fer maquetes i models.
- 1991-97 Fa treballs de coneixement personal i
comença a signar amb el nom Naxo
Farreras.
- 1994 Instal·la en el parc Josep Maria Serra
Martí, Barcelona, el grup escultòric
Encante Hondo, que forma part de la
font dissenyada per l'arquitecte Pedro
Barragán, i l'escultura de ferro forjat de
gran format *Alegrías*.
- 2001 Realitza tretze escultures amb fusta
de roure americà per a l'exposició
Rèquiem per l'escala, de l'arquitecte
Oscar Tusquets, Centre de Cultura
Contemporània de Barcelona (CCCB).
- 2002-2003 Concep i executa *Arbre de la vida*, baix
relleu per a la façana de l'ampliació del
Palau de la Música, Barcelona.
Exposició *A la recerca de la distensió espiral*.
La Santa, Barcelona.
- 2008-2009 Participa en exposicions col·lectives a les
galleries EGAM, Madrid, i Odó Art, Sant
Cugat del Vallès, Barcelona.
Exposició *Escultures flamenques*. Centre
Cívic Parc Sandaru, Barcelona.

Nova programació expositiva

— Museu Can Mario

FUNDACIÓ
VILA CASAS

CAN
MARIO
PALAFRUGELL

- 2010-2014 Activitats docents en diferents escoles d'arquitectura i disseny i en el seu propi taller.
- 2016 Decideix dedicar-se plenament a l'escultura.
Llar de foc escultòrica per a una casa particular, Monells, Girona.
- 2018-2019 Presenta la instal·lació *Escoltar les escultures*, realitzada en col·laboració amb l'escenògraf Miquel Vicianà, als baixos de l'Hostal Nilo, Barcelona.
- 2019 Porta escultòrica per a l'edifici situat en el carrer Gíriti, 5, Barcelona.
- 2020 Després de tancar el taller de maquetes i models, instal·la a un nou taller al barri de la Marina del Prat Vermell, Barcelona.
- 2021 Exposició *Naxo Farreras o els ritmes interiors* Fundació Vila Casas. Museu Can Mario, Palafrugell, Girona.

Selecció d'obres en exposició

s/t. Sèrie "Formes mínimes"

1976

Materials diversos

Mida variable

4 x 2 x 4 cm la majoria



s/t. Sèrie "Les portes de la vida"

2005

Marbre de Portugal

25 x 90 x 15 cm



s/t

2005

Marbre de Carrara

37 x 80 x 13 cm



s/t. Sèrie "Les portes de la vida"

2005

Alabastre

22 x 18 x 10 cm



s/t. Sèrie "Les portes de la vida"

2005

Alabastre

26 x 42 x 14 cm



s/t. Sèrie "Les portes de la vida"

2005

Alabastre

15 x 20 x 10 cm



s/t. Sèrie "Les portes de la vida"

2005

Alabastre

16 x 24 x 34 cm



s/t. Sèrie "Les portes de la vida"

2005

Alabastre

27 x 40 x 30 cm



s/t. Sèrie "Les portes de la vida"

2005

Pedra de Calatorao

20 x 20 x 10 cm



s/t

2005

Alabastre

27 x 45 x 35 cm



s/t

2005

Alabastre

30 x 15 x 18 cm



s/t. Sèrie "Hèlices"

2005

Fusta africana

310 x 9 x 35 cm



Obres en exposició (selecció)

s/t. Sèrie "Hèlices"
2005
Fusta de castanyer
75 x 20 x 8 cm



s/t. Sèrie "Hèlices"
2005
Pedra de Calatorao
70 x 40 x 25 cm



s/t. "Sèrie Hèlices"
2005
Marbre negre
67 x 10 x 13 cm



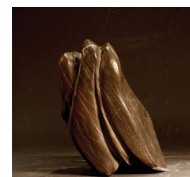
s/t. Sèrie "Hèlices"
2006
Fusta de bedoll
20 x 68 x 5 cm



s/t. Sèrie "Hèlices"
2005
Fusta de roure
70 x 6 x 6 cm



s/t
2005
Pedra de Calatorao
20 x 20 x 10 cm



s/t. Sèrie "Hèlices"
2005
Fusta de cedre
70 x 16 x 5 cm



s/t
2005
Pedra de Vinaixa
12 x 25 x 27 cm



s/t. Sèrie "Hèlices"
2005
Fusta de roure
6 x 35 x 6 cm



s/t
2005
Pedra
22 x 34 x 15 cm



s/t
2005
Marbre blanc
23 x 14 x 10 cm



s/t
2005
Alabastre
14 x 50 x 12 cm



Nova programació expositiva

— Museu Can Mario

FUNDACIÓ
VILA CASAS

CAN
MARIO
PALAFRUGELL

Obres en exposició (selecció)

s/t
2007
Marbre blanc de Carrara i fusta de
roure
195 x 20 x 20 cm



s/t. Sèrie "Tòtems"
2011
Fusta de melis
205 x 30,5 x 17 cm



Acords
2007
Fusta i metall
110 x 30 x 30 cm



s/t
2011
Fusta de melis
24 x 22 x 22 cm



s/t
2010
Fusta
60 x 90 x 60 cm



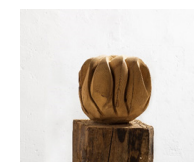
s/t
2011
Fusta de melis
14 x 18 x 10 cm



s/t
2010
Pedra de Girona
13 x 11,2 x 7 cm



s/t
2011
Base de fusta i ferro oxidat
33 x 23 x 20 cm



s/t
2011
Marbre blanc de Tassos
35 x 19 x 12



s/t
2015
Fusta
32 x 46 x 32 cm



s/t
2011
Fusta de melis
67 x 25 x 30 cm



s/t
2015
Fusta
14 x 8,9 x 4 cm



Nova programació expositiva

— Museu Can Mario

FUNDACIÓ
VILA CASAS

CAN
MARIO
PALA FRUGELL

Obres en exposició (selecció)

s/t
2015
Marbre blanc
23 x 24 x 18 cm



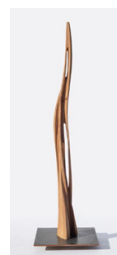
s/t
2019
Pedra de Calatorao
25 x 19 x 12 cm



s/t
2015
Pedra maresa
40 x 18 x 7 cm



Catedral EE 52
2019
Fusta de cedre
160 x 10 x 10 cm



s/t
2016
Marbre rosa de Portugal
14 x 14 x 9 cm



Somni
2019
Marbre
95 x 17 x 10 cm



s/t
2018
Cinta de ferro
18 x 54 x 54 cm



s/t
2019
Fusta de melis
51 x 17 x 13 cm



s/t
2018
Marbre rosa de Portugal
29 x 18 x 12 cm



s/t
2019
Fusta de melis
62 x 24 x 22 cm



Orella
2019
Pedra de Calatorao
26 x 40 x 6 cm

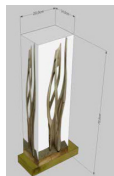


s/t
2019
Fusta de melis
104 x 20 x 8 cm / 93 x 20 x 8 cm



Obres en exposició (selecció)

s/t
2019
Fusta d'acàcia
70 x 20 x 14 cm



*Retrat de Barbara Danielson,
filla de Charles Deering*
1923
Guix
39 x 21 x 28 cm
MCGO



s/t
2019
Alabastre
24 x 22 x 9 cm



s/t
2019
Pedra de Calatorao
29 x 14 x 12 cm



s/t
2019
Alabastre
18 x 17 x 10 cm



S/t
2019
Alabastre
30 x 20 x 20 cm



s/t
2019
Fusta
15 x 45 x 12 cm



s/t
2020
Porexpan
290 x 50 x 60 cm



s/t
2019
Pedra de Calatorao
30 x 20 x 6 cm



s/t
2020
Marbre
30 x 50 x 20 cm fc



s/t
2019
Alabastre
20 x 30 x 6 cm



s/t. Sèrie "Tòtems"
2020
Marbre blanc
160 x 18 x 10 cm



Nova programació expositiva

— Museu Can Mario

FUNDACIÓ
VILA CASAS

CAN
MARIO
PALAFRUGELL

Obres en exposició (selecció)

s/t. Sèrie "Tòtems"
2020
Pedra de Calatorao
135 x 20 x 20 cm



La creació
2021
Fusta
Mides variables



s/t
s/d
Fusta
12 x 112 x 5 cm



s/t
s/d
Alabastre
26 x 13 x 7 cm



s/t
s/d
Marbre de Bèlgica
19 x 13 x 5 cm



s/t
s/d
Alabastre
27,5 x 34,6 x 17 cm



s/t
s/d
Marbre
37 x 27 x 16,5 cm



s/t
s/d
Pedra
52 x 138,5 x 35 cm



Adalina Coromines

— *Cicatrius*

FUNDACIÓ
VILA CASAS

CAN
MARIO
PALAFRUGELL

L'exposició

Cicatrius d'Adalina Coromines (Barcelona, 1963) presenta divuit obres creades entre 2019 i 2021, que mostren els recents interessos plàstics de l'artista i la consolidació del seu llenguatge pictòric. A partir de relleus, textures, llums i ombres, les obres de Coromines recorden paisatges amb "cicatrius", senyals de l'acció dels agents de la naturalesa, com ara el vent, el clima, l'aigua, els llamps i les persones. Realitzades amb terra, aigua i pigments naturals, i a partir del fort sentiment de pertinença a la terra que té l'artista, aquestes obres es despleguen com una reivindicació de l'entorn natural a través d'una gran expressivitat plàstica.

Les obres, estretament vinculades a l'entorn empordanès en què viu l'artista, mostren la voluntat de manifestar la seva identificació amb el paisatge i amb la naturalesa. Aquestes cicatrius són enteses per l'artista com un element de bellesa que subratlla el pas del temps i que evidencia la vulnerabilitat de l'existència. Tal com afirma Francesc Mestre, comissari de la mostra, "podria haver-hi una lectura dramàtica que ens portaria a parlar de la cauterització d'alguna ferida, però més aviat esdevé una obra serena, reposada i que té el gust de gaudir de la terra, de la flora, del mar i del cel de l'Empordà, on viu i treballa".

Si bé en els seus inicis en la pintura Coromines es va centrar en l'aquarel·la, aquesta inspiració en la natura i el seu compromís mediambiental, la va fer canviar de materials i optar per aquells ecològics i exempts de contaminants com són els pigments naturals. Amb una obra marcadament intuïtiva i fruit d'una recerca plàstica en constant diàleg amb la matèria, les seves obres acaben mostrant composicions geomètriques i orgàniques, en què ressonen elements com l'aigua, la terra i la llum. Coromines raspa la superfície i la terra que hi adhereix per aconseguir els resultats de textura i profunditat tan característics dels seus baixos relleus.



L'artista

Adalina Coromines (Barcelona, 1963)

Darreres exposicions:

2018. Exposició individual a Pigment Gallery, Barcelona
Exposició individual Joan Lao Design Studio, Barcelona
Exposició col·lectiva a Pigment Gallery, Barcelona
Exposició col·lectiva a la Fundació Vila Casas, Museu
Can Framis, Barcelona
Exposició individual a Gran Teatre del Liceu, Barcelona

2019. Exposició individual a Pigment Gallery, Barcelona
Exposició individual a World Paper Gallery, Barcelona
Exposició col·lectiva a Pigment Gallery, Barcelona
Exposició col·lectiva a Pigment Gallery, Mallorca
Exposició col·lectiva a Museu Can Framis, Barcelona
Finalista del Permi de Pintura 2019 de la Fundació Vila
Casas, Barcelona
Exposició col·lectiva del Premi de Pintura 2019 de la Fun
dació Vila Casas, Museu Can Framis, Barcelona

2021 Exposició col·lectiva a Pigment Gallery, Barcelona
Exposició individual al Museu Can Mario, Palafrugell



Presència a fires internacionals:

2018 Kunstrai. Amsterdam (Països Baixos)
North Kunstmesse. Aalborg (Dinamarca)
St art. Strasbourg (França)
Art Montpellier. Montpellier (França)

2019 LA Art Show. Los Angeles (Estats Units)
Art Market. San Francisco (Estats Units)
Kunstrai. Amsterdam (Països Baixos)
Art Bodensee. Dornbirn (Àustria)
Contemporary Istanbul. Istanbul (Turquia)
Estampa. Madrid (Espanya)
St art. Strasbourg (França)
M17 Contemporary Art Center (Ucraïna)

2020 Art Madrid. Madrid (Espanya)
Virtual Contemporary Istanbul Live. Istanbul (Turquia)

Obres en exposició



Composició negra sobre fissures beix
2020
Tècnica mixta
200 x 153 cm



Marró sobre groc
2020
Tècnica mixta
200 x 183 cm



Semideconstrucció negra i marró
2020
Tècnica mixta
200 x 183 cm



Cicatriu amb ondulacions beix
2020
Tècnica mixta
183 x 200 cm



Cicatriu vertical beix
2020
Tècnica mixta
160 x 107 cm



Cicatriu circular marró
2020
Tècnica mixta
160 x 107 cm



Llibertat
2021
Tècnica mixta
200 x 153 cm



Maig 69 morat
2021
Tècnica mixta
200 x 153 cm

Obres en exposició



Dones groc
2021
Tècnica mixta
200 x 153 cm



Dones bordeus
2021
Tècnica mixta
200 x 153 cm



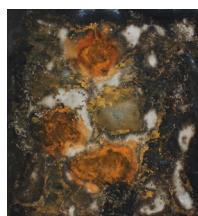
Trencaments negre sobre bronze
2021
Tècnica mixta
200 x 153 cm



Cicatris amb ondulacions beix
2020
Tècnica mixta
183 x 200 cm



Superposició beix
2020
Tècnica mixta
183 x 153 cm



Deconstrucció orgànica
2019
Tècnica mixta
200 x 138 cm



Creu negra sobre marró
2020
Tècnica mixta
200 x 153 cm



Penombra
2020
Tècnica mixta
200 x 153 cm

Nova programació expositiva

— Museu Can Mario

FUNDACIÓ
VILA CASAS

CAN
MARIO
PALAFRUGELL

Obres en exposició



Construcció orgànica
2019
Tècnica mixta
200 x 183 cm



Estructura beix 4
2020
Tècnica mixta
200 x 153 cm

Nova programació expositiva

— Museu Can Mario



Per a més informació podeu contactar amb el departament de premsa i comunicació

Diana Juanpere: djuanpere@fundaciovilacasas.com

+ (34) 93 481 79 85

+ (34) 620 09 27 59

Descàrrega d'imatges via web: <https://www.fundaciovilacasas.com/ca/documents-premsa>

Usuari: premsa

Contrasenya: premsa2021

FUNDACIÓ VILA CASAS

www.fundaciovilacasas.com

ESPÀIS
VoLART
BARCELONA

Espais Volart
Ausiàs Marc, 20-22
08010 Barcelona
+34 93 481 79 85
volart@fundaciovilacasas.com

CAN
FRAMIS
BARCELONA

Museu Can Framis
Roc Boronat, 116-126
08018 Barcelona
+34 93 320 87 36
canframis@fundaciovilacasas.com

CAN
MARIO
PALAFRUGELL

Museu Can Mario
Plaça Can Mario, 7
17200 Palafrugell (Girona)
+34 972 306 246
canmario@fundaciovilacasas.com

PALAU
SOLTERRA
TORROELLA

Museu Palau Solterra
Església, 10
17257 Torroella de Montgrí (Girona)
+34 972 761 976
palausolterra@fundaciovilacasas.com