

Nova programació expositiva

**Guerrero Medina**  
**— *El meu***  
***compromís***

Del 24 de gener al 24 de  
maig de 2020

FUNDACIÓ  
VILA CASAS

ESPAIS  
VòIART  
BARCELONA

La Fundació Vila Casas inaugura temporada expositiva amb l'artista **Guerrero Medina** (Jaén, 1942), un dels principals representants de la figuració expressionista espanyola de la segona meitat del segle XX. Amb el títol *El meu compromís*, la mostra es podrà visitar als **Espais Volart** del 24 de gener al 24 de maig de 2020.

L'exposició, ideada i dirigida per l'artista i **Antoni Vila Casas**, recull les peces més significatives de les diferents etapes creatives de l'autor d'acord amb quatre eixos temàtics: "**Art-denúncia**", una selecció d'obres de la primera època on l'artista deixa esplaiar el seu imaginari i percepció del món exterior; "**Exilis**", amb una llarga sèrie testimonial de l'exili de 1939 on va expressar la dimensió col·lectiva d'aquest esdeveniment històric; "**Fragments de la memòria**", resultat d'un procés d'introspecció sense control del relat per plasmar imatges de la memòria damunt la tela, i, finalment, "**Pintant Velázquez**" on fa la seva pròpia reinterpretació de l'univers de Velázquez i alguns dels seus personatges.

En tots els àmbits expositius, la figura n'és l'eix conceptual que actua com a factor transversal, vista com el seu autèntic compromís, on les connexions establertes mantenen una base, un fons social i humà que fa possible el diàleg entre l'ahir i l'avui.

Una obra que traspua com poques un fort compromís amb la vida, el món, la memòria, la història, la tradició, l'ofici, però sobretot amb l'Art.

La Fundació Vila Casas dedicarà una exposició dels paisatges d'en Guerrero Medina el març de 2020 dins el seu programa Intiner'Art. Una mostra titulada "El país que m'habita" que es podrà veure al Centre Cultural la Mercè (Girona)

# Guerrero Medina

## — *El meu compromís*

*Soy parte activa  
del movimiento  
interpretándome  
interpretando.*

Guerrero Medina, 1981

### L'EXPOSICIÓ

L'any 1980, **Guerrero Medina** afirmava que “tot el que es mou és una pregunta”. I la pintura és una pregunta oberta, afegeix **Glòria Bosch**. Per moltes possibles respostes que arribin, sempre queda aquella esquerra erràtica on la tensió vital multiplica les direccions.

*El meu compromís* és la mostra individual de **Jose M<sup>a</sup> Guerrero Medina** (Jaén, 1942) que es podrà visitar als **Espais Volart** del 24 de gener al 24 de maig de 2020. Aquesta és la tercera mostra de l'artista a la Fundació Vila Casas després de les exposicions del 2007 als Espais Volart i el 2010 al Museu de Pintura Contemporània Can Framis.

La proposta, ideada i dirigida per **Antoni Vila Casas** i **Guerrero Medina**, reuneix prop de 120 obres de l'artista i posa l'èmfasi en aquelles peces més significatives de cada etapa creativa de l'autor. La majoria és pintura sobre tela de diverses dimensions, però també hi trobem tinta xinesa o aquarel·la sobre paper, i escultures.

La mostra, tot i que no es presenta com una retrospectiva, compta amb alguna de les peces més significatives de les diferents etapes de tota la trajectòria de l'artista.

Tanmateix, el recorregut pels espais no és lineal en el temps, sinó que es distribueix en funció de diferents extensions interpretatives que connecten les obres sense tenir en compte les cronologies. Això ens permetrà endinsar-nos pels diferents camins desenvolupats al llarg dels anys, anades i retorns per temes que l'apassionen i donen la mesura de la seva riquesa creativa.



*Autorretrato, 1962*  
Oli sobre tela  
92x73 cm

# Programació expositiva — *Espais Volart*



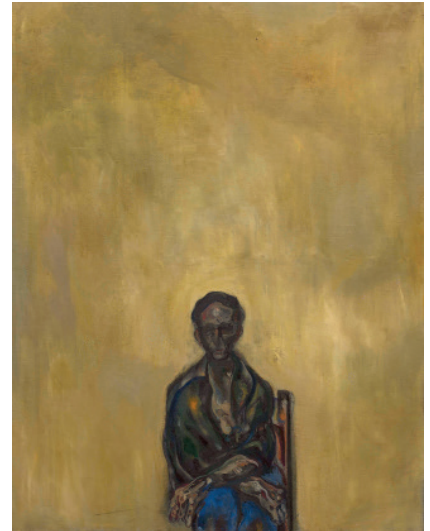
Un dels fils importants per estirar és el que va de la densitat de la matèria, del fons dramàtic del gest, cap a un procés de desaparició, amb una presència molt potent en els dibuixos de la sèrie “Exilis”, però força recurrent en els seu procés creatiu al llarg dels anys.

La figura és l'eix conceptual que actua com a factor transversal entre els diferents apartats expositius, vista com el seu autèntic compromís, on les connexions establertes mantenen una base, un fons social i humà que permet el diàleg entre l'ahir i l'avui. Si bé també trobarem obres inspirades en la natura, el mateix artista reconeix que la figura és el seu autèntic compromís.

## El meu compromís

Segons **Ernst Fischer**, la funció de l'artista és aportar el seu jo a l'encontre amb la col·lectivitat perduda. **Guerrero Medina** adopta aquestes paraules i ens parla d'una voluntat del llenguatge on alliberar els obstacles tècnics per oferir-nos la possibilitat de crear una font capaç d'expressar emocions i sentiments que un artista pot aplegar en el decurs de la seva vida.

“Arribats en aquest punt, hi ha qui es compromet a expressar-se segons el camí que li és propi i, tot i que no resta aliè als corrents i modes del seu temps, prefereix seguir el curs que li dicta la seva pròpia energia. Jo hi crec, en aquest compromís”, sentència l'artista.



*Retrato de mi padre*, 1978  
Oli sobre tela  
100x81 cm

## ÀMBITS EXPOSITIUS

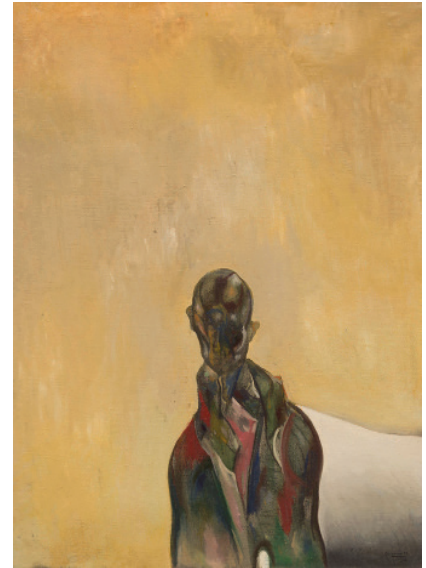
El recorregut està vertebrat per quatre eixos temàtics, tots ells dedicats a la figura.

A "**Art-denúncia**" es presenta una selecció d'obres de la primera època que inclou algunes peces de les sèries "Processó dels necis", de mitjans dels anys seixanta, "La cadira de la mort" dedicada a Salvador Puig Antich (1974) o l'obra "Mur i afusellament" (1975).

De la mateixa manera, "**Exilis**" aplega una llarga sèrie que testimonia l'exili de 1939 on l'autor fa una regressió per sentir el trasbals i l'horror de l'èxode humà.

Paral·lelament, "**Fragments de la memòria**" és el resultat d'un procés d'introspecció que porta a l'artista a esbossar automàticament la possibilitat expressiva sense control del relat, sense pretendre rescatar imatges de la memòria nostàlgica i dotar-les d'una forma evocadora, sinó que deixa que aquestes flueixin per plasmar-les, després, damunt la tela.

Finalment, "**Pintant Velázquez**" inclou una sèrie d'aquarel·les dedicades a alguns personatges que formen part de les obres del mestre clàssic. Alguns d'ells són rellevants, d'altres, secundaris. L'objectiu: donar-los un protagonisme que possiblement no han tingut a les pintures originals.



*Retrato de soledades I*, 1978  
Oli sobre tela  
100x81 cm

## “Art-Denúncia”

### La plàstica i la teoria de la circularitat

“És l’hora dels somnis, a partir d’allò vist” és la fórmula que proclama el pintor i novel·lista **Antonio Beneyto** per referir-se al moment de la vida de **Guerrero Medina** on es va deixar esplaiar pel seu imaginari i percepció del món exterior a través de les seves vivències i de l’evolució adquirida en el domini de la tècnica artística. Una tècnica similar a l’emprada per a tota la seva pintura: interiorització i introspecció on buscar les claus de si mateix i de la seva capacitat per percebre.

En un entorn com l’Espanya dels anys 70 on no hi havia llibertat d’expressió a causa de l’opressió del règim franquista, l’artista adquireix un compromís previ com a ciutadà i es disposa valentament a oferir la seva visió crítica i compromesa a partir d’un estil expressionista molt propi, amb el qual fa palesa la seva consciència entorn de la societat i els problemes sociopolítics.

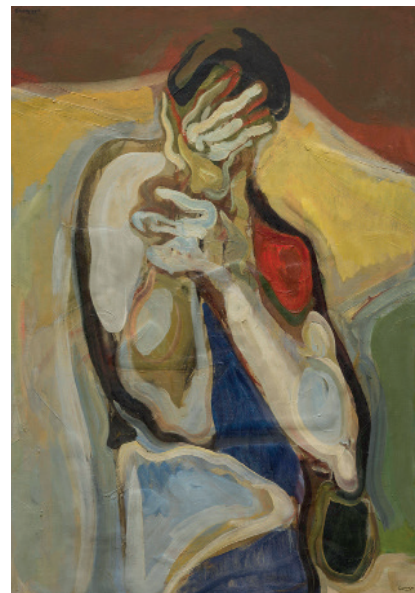
Crits. Fred. Dolor. Així contesta Guerrero quan se li pregunta per les obsessions que tradueixen aquests quadres i les seves figures, qualificades pel filòsof i crític d’art **Arnau Puig** com una nova proposta humanista amb nom propi: “Los Cretinos”. Amb un predomini d’interpretació expressionista, l’art es genera per la seva pròpia força. Una força que té la seva arrel en l’expressivitat ineludible del color, del seu simbolisme subjectiu l’origen del qual brolla perquè “l’èsser interior de l’objecte impregna la forma”, essent la forma, el color i l’objecte allò que només és perceptible per la forma, això és, en la pintura, pel color.

L’artista viu i és bufetejat per la realitat. I empès a prendre una actitud davant d’aquesta situació, la seva resposta és fer art. Un art sense el codi social convencional amb què la societat ha establert que s’ha de formalitzar la realitat.

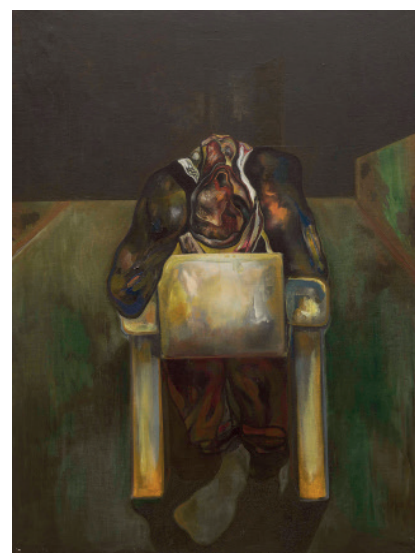
Dins d’aquest eix temàtic, hi destaquen dues sèries:

“Garrote”: creada per l’artista a Barcelona l’any 1974 al trobar-se amb la de la condemna de mort de l’anarquista Puig Antich.

“Retratos de soledades”: on la intenció no és una altra que la de captar la sensació de soledat, i ho fa inspirant-se en l’interior de les coves de Pegalajar a Jaén, amb unes obres on predomina un foc groc-verdós amb siluetes obscures.



*Miedo*, 1968  
Oli sobre tela  
116x89 cm



*Garrote 1*, 1974  
Oli sobre tela  
146x114 cm

## “Exilis” Humanisme i pintura

*A Catalunya deixí  
el dia de ma partida  
mitja vida condormida,  
l'altre meitat vingué amb mi  
per no deixar-me sens vida.*

Pere Quart, “Corrandes de l'exili”

El 8 de febrer de 1939 la Guerra Civil espanyola arribava a la seva fi a Catalunya després de tres anys de lluita i resistència contra el feixisme, i amb quasi mig milió de persones que van travessar la frontera francoespanyola. “La llibertat havia estat esclafada i començava un penós i llarg exili”, apunta el Director del Memorial Democràtic **Jordi Font Agulló**.

Travessar la frontera era una incertesa. Caos i paisatges desolats acompanyaven els rostres desenaixats d'aquells que tenien por, fred i gana. **Guerrero Medina** va saber fer una lectura d'aquella tragèdia, centrant la mirada en les conseqüències que els esdeveniments històrics tenen sobre les persones i apostant pictòricament per apropar-nos emocionalment al drama de l'èxode i la fractura i ferida d'un exili.

La sèrie, creada arran de la participació de l'artista a l'exposició que va tenir al lloc al Museu d'Història de Catalunya “Batec de la memòria. A 70 anys de la Segona República. Evocació artística”, ens mostra éssers humans envoltats d'altres éssers humans que semblen experimentar una desorientació i una solitud corprendedores.

Redirigeix el seu esforç i esguard cap a la història en majúscula, insisteix **Jordi Font**, però fixant l'atenció en les conseqüències que els grans esdeveniments històrics tenen sobre les persones. Un exercici artístic que, a través dels recursos tècnics del pintor, proposa “congelar” unes imatges de la nostra història recent per tal que tornem a mirar-les de manera reflexiva, amb la singularitat que li atorga la lentitud de la pintura.

“Guerrero ha volgut plasmar la dimensió col·lectiva d'una experiència que marca el destí de milers d'homes i dones, igualats per un fat funest”, declarava en el seu dia el professor de literatura medieval de la Universitat de Barcelona **Antón Maria Espadaler**.

L'eix “Exilis”, per tant, s'ha de veure com una conseqüència de la violència i de les lleis injustes que ens torna a portar a l'inici de l'exposició, cap a aquell “mur de la mort” on apareixen els afusellaments i les multituds.



*Camí de l'exili*, 1975  
Oli sobre tela  
250x400 cm



*Retrat anònim 7*, 2013  
Oli sobre tela  
146x114 cm



*La retirada 6*, 2008  
Oli sobre tela  
114x146 cm

“Ni utòpic ni apocalíptic, sinó un commogut testimoni dels crits del fred en totes les seves formes i del dolor com a denúncia del fracàs de l'ànima i el seu cos”, afegeix l'escriptor **Manuel Vázquez Montalbán**.

Una emotiva reflexió que permet repensar en clau humanística i democràtica el nostre passat recent i establir nexes amb la nostra actualitat. Escenes que malauradament es continuen veient avui dia a altres parts del planeta, fins al punt que correm el perill que la nostra ment s'hi habitui i sucumbeixi a la indiferència. És per això que obres com les de **Guerrero Medina** ens ajuden a perpetuar una història que va ser-hi i que malauradament hi continua sent.

L'artista mateix aporta la seva reflexió quan estableix un pont entre l'ahir i l'avui, perquè moltes de les imatges no presenten un món tan diferent del que està succeint ara mateix a altres països dins un món ple de barreres i fronteres.

**Guerrero Medina** creu que l'única manera que no es repeteixin actes tan dramàtics com aquests és fer-ne un repàs i implicar-nos, no només des d'un punt de vista històric i distant, sinó implicar-nos amb els nostres sentiments.

Tal com declarava l'artista durant una entrevista realitzada per **Fabián Soria** amb motiu d'una exposició seva celebrada al Festival des Mémoires de Cahors (França) l'any 2009, “tinc la certesa que la història no només s'ha d'explicar, l'hem de reviure si no l'hem viscuda. I una manera de reviure-la és implicar-te en ella, per fer així una mica de justícia a la història present, ja que alguns dels fets que estan passant actualment al món són similars al que ens va succeir a nosaltres fa anys. És un acte solidari de la manera que jo sé expressar-me, que és la pintura.”

Dins d'aquest eix temàtic, s'ha de destacar la sèrie “La Retirada”, vista com una epopeia que recorda en certs aspectes a la pintura històrica del segle XIX amb tocs d'arsenal neofigurativista i expressionista oníric del mateix artista.



*Dibuix exili 11, 2008*  
Tinta xinesa sobre paper  
180x80 cm



## “Fragments de la memòria” La Mirada

*L'art que commou representa un contrapunt,  
una “taula de salvació” que ens permet mantenir el record,  
l'orientació i la balança de l'equilibri vital.*

Dr. Wolfgang Hageman  
Psiquiatre

Després d'un intens període d'immersió en la natura, i encara amb la retina curulla dels colors aconseguits en la seva etapa paisatgística i de la recuperació d'allò humà com a material, **Guerrero Medina** va voler mirar dins la seva memòria i plasmar-ho.

Un cas d'ús de la memòria situacional, no pas de la memòria nostàlgica o de la memòria relat, aclareix l'escriptor **Manuel Vázquez Montalbán**.

Una selecció d'obres que en el seu moment van anomenar-se “Imatges de la Memòria” i són el resultat d'un procés d'introspecció profunda que van portar a l'artista a realitzar els primers esbossos de manera automàtica amb una possibilitat expressiva sense control de relat, perquè, tal com expressa “no pretenc rescatar imatges de la memòria nostàlgica i dotar-les d'una forma evocadora, sinó deixar que flueixin i plasmar-les damunt la tela i compartir el flux del relat descontrolat i el llenguatge pictòric”.

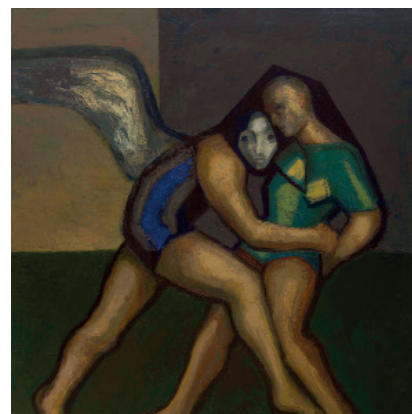
A **Guerrero Medina** li surten parelles entre dues situacions desconegudes, expectants, abans de o després d'alguna batalla, sense importar quina. És com si l'artista hi hagués volgut representar el que ens queda dels altres, i allà hi són, assossegats, sense mirar-se, a punt de finalitzar o començar un relat. I som nosaltres qui contemplem l'escena, no com un infern o el seu infern, sinó com una simple constatació.

No obstant això, si contemplem el resultat d'aquesta immersió, descobrim que, a més de la realització del repte de pintar allò que la memòria subministra, l'espectador rep un impacte força literari i passivament dramàtic, relata **Vázquez Montalbán**.

“Quan l'obra comença a néixer, la tela adquireix sentit i aparentment es defineix”, conclou l'artista.



*Fragments de la memòria 78, 2015*  
Oli sobre tela  
150x180 cm



*Fragments de la memòria 66, 2015*  
Oli sobre tela  
150x150 cm

## “Pintant Velázquez” La permanència d’allò visible

Si l’escriptor és el que llegeix, un pintor depèn de tota la pintura aliena que hagi pogut assimilar fins a trobar la seva pròpia.

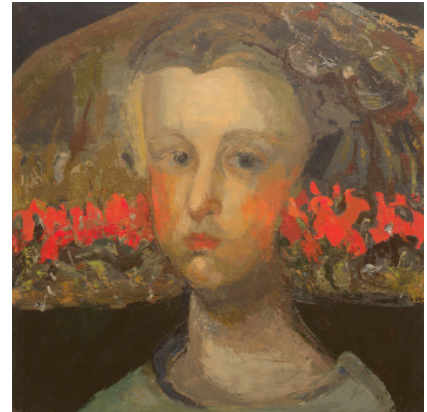
L’estiu passat l’artista va decidir fer una sèrie d’aquarel·les d’un mestre clàssic. Va triar **Velázquez** –”o ell em va triar a mi”, aclareix Guerrero Medina – i els seus personatges velazqueños, ampliant-ne les cares amb la seva mirada d’artista per tal de dotar-los d’un protagonisme que probablement no tenien en la pintura original.

L’actitud pictòrica no depenia de la voluntat d’interpretar-lo, ni de copiar-lo, tampoc. **Guerrero** havia interioritzat prou fluïdesa perquè la pintura tingués prou autonomia personal, això sí, sumant una part d’allò que hi havia aportat el mestre.

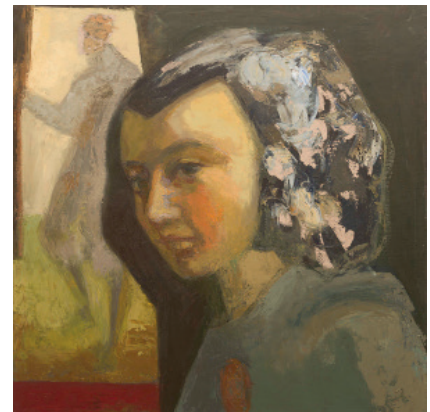
En observar el conjunt de retrats inèdits que conformen la sèrie “Velázquez”, aviat prenem consciència de la preeminència dels personatges que l’habiten. En paraules de la co-coordinadora de l’exposició **Natàlia Chocarro**, la cèlebre frase que el vell mestre Pacheco digué al jove Velázquez en la seva etapa de formació –“la imatge ha de sortir del quadre”– pren una especial rellevància.

L’artista ens presenta una reinterpretació de l’univers de **Velázquez** allunyant-se de tot condicionament formal per assentar-se tanmateix en el camp de l’experiència vital. Si bé la fisonomia els identifica, hi ha quelcom en els seus rostres i mirades que se’ns revela etern i enigmàtic.

Sembla haver-hi trobat l’expressió capaç d’emplaçar-lo a l’altre costat del llindar, al lloc on el sentit platònic de la condició humana adquireix un singular significat, continua **Chocarro**. És a través dels personatges d’aquesta sèrie on el pintor ens enfronta a la nostra pròpia existència; a través de l’aura que en desprenen arribem a albirar qüestions tan significatives com el pas del temps i, en conseqüència, la fugacitat de la vida.



*Pintant a Velázquez 20*, 2018  
Oli sobre tela  
150×150 cm



*Pintant a Velázquez 18*, 2018  
Oli sobre tela  
150×150 cm

### LA FIGURA com a eix conceptual

**Guerrero Medina** diu que ha estat anys alternant i convivint amb dues opcions distintes: la seva pintura figurativa amb múltiples evolucions en el temps investigant la forma i el desenvolupament expressiu que la vida amb els claroscurs demanava, i, alhora, mantenint un diàleg pictòric amb la naturalesa, extraient d'ella infinitats de matisos, com una font inesgotable de colors.

Els seus personatges han evolucionat a mesura que perfeccionava la seva tècnica. Una figura humana antropomòrfica filtrada sota la percepció subjectiva de l'artista.

És al voltant dels 27 anys quan, segons **Manuel Vázquez Montalbán**, el nostre artista es dirigeix cap al nou expressionisme del neofigurativisme europeu, mostrant un rebuig cap a les formes convencionals i buscant la figura humana a partir de persones i objectes dels quals l'artista ha sabut desvetllar-ne el seu interior.

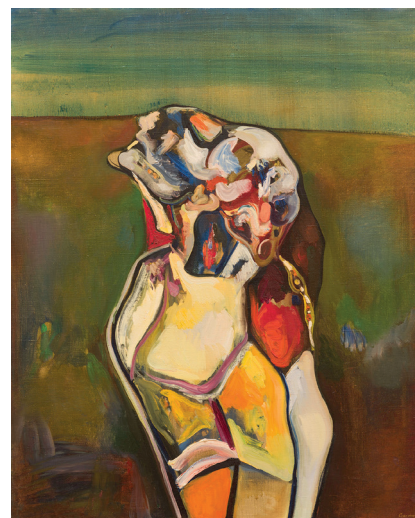
Quan **Guerrero** assumeix el neoexpressionisme, aproximadament trenta anys després de la seva explosió, el moviment pictòric tracta de reflectir les destruccions de l'ésser humà, les interiors i les exteriors, les angoixes per les limitacions i les erosions derivades de la relació amb els altres.

Els primers anys, coincidint amb l'eix temàtic "Art-Denúncia", l'escriptor i pintor **Antonio Beneyto** parla de com els personatges de l'artista d'aquesta època protesten per una societat més pura i autèntica.

Mentre **Beneyto** els va arribar a denominar "personatges putrefactes que simbolitzen la societat i multituds colèriques i irritants", l'escriptor **Manuel Vázquez Montalbán** els definí com "una galeria de piltrafes humanes. Figures abandonades, descompostes segons els criteris convencionals de composició".

Segons el crític i historiador de l'art **Arnau Puig**, per a **Guerrero Medina** l'home és una composició de violència cromàtica, reflex esperpèntic de les violències a les quals la vida el sotmet. No veu l'ésser humà segons la conformació amb què els ulls ens l'han fet veure sempre i les mans ens l'han fet palpar com a signe de vida i de promesa. No apareix en les seves obres segons el convencionalisme que ha estat establert per a la seva representació. L'artista el capta com un ens viu i, al cap i a la fi, perdut. Perdut però present. Aconseguix que les figures parlin, no només que es mostrin.

L'home no és aquella forma que li van ensenyar a delimitar a través de línies i graduacions de colors neutres, aclareix **Arnau Puig**. Víctima i botxí, de si mateixa i de l'altri, individualment o col·lectivament, la figura humana és en la pintura de **Guerrero Medina** un element de consciència.



*Figura 1, 1974*  
Oli sobre tela  
61x50cm

### CONTEXTUALITZACIÓ segons estudiosos

**Arnau Puig**, filòsof i crític d'art

Guerrero Medina tradueix en color la passió que l'estimula.

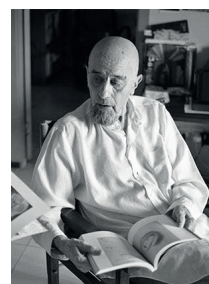
El nostre artista converteix la Natura en Art. I és així que arremet i parla, que defineix. Amb definicions no convencionals, no codificades. Amb definicions plàstiques. L'art és per a ell la seva Acció. Una Acció que ha trobat en el decurs del seu camí, d'una consideració d'allò que l'art ha de ser. Guerrero Medina no sent pietat per l'ésser humà; el considera, això sí, una joguina passiva del seu entorn, passió inútil, manipulador manipulat de la seva pròpia sort.



**Antonio Beneyto**, pintor i novel·lista

És l'hora dels somnis a partir d'allò vist.

Guerrero Medina, en l'hora dels somnis, en l'hora dels silencis i de les petjades gairebé en l'aire, ha deixat que el seu món íntim –i també el que veuen els seus ulls de murri– quedi representat, descrit sota el grafit de les línies, punts, taques... i és que a aquelles altes hores de la nit està naixent un nou i singular personatge –putrefacte?– que simbolitza la societat on el seu creador viu.



**Manuel Vázquez Montalbán**, escriptor

El que sempre salva a Guerrero d'una pintura òbvia sobre drames personals i col·lectius objectivables és que, abans de convertir-los en pintura, els ha interioritzat i els explica mitjançant el seu propi codi pictòric, i no a través d'una proclamació merament argumental.



**Jordi Font Aguado**, Director del Memorial Democràtic

L'ofici de Guerrero Medina es va fonamentar en l'assumpció d'un cert llegat de la tradició expressionista reconfigurada amb una proposta neofigurativista en què el paisatge i la figura humana tenien una centralitat indiscutible. És a principis de segle XXI que redirigeix el seu esforç i esguard cap a la història en majúscula, però fixant l'atenció en les conseqüències que els grans esdeveniments històrics tenen sobre les persones i les seves figures.



**Maria Lluïsa Borràs**, escriptora i crítica d'art

Guerrero Medina no és utòpic, ni apocalíptic, com tampoc quedaria atrapat en els extrems que han marcat l'art durant el segle XX entre esperança i desesperació, el fet absolut i el fet relatiu, l'entusiasme i la nostàlgia. Es manté fidedigne a la seva pintura, és a dir, a un sistema de senyals que s'instal·la habitualment en la superfície plana del quadre resultat de la lògica interna del creador, més enllà de les influències i per sobre de les modes.



## L'ARTISTA

Josep M<sup>a</sup> Guerrero Medina (Jaén, 1942)

A Guerrero Medina sempre li ha acompanyat una independència a contracorrent que refusa la codificació i la facilitat, coneixedor que l'art va més enllà dels límits admesos culturalment.

A continuació, presentem el seu currículum abreujat dels últims vint anys. Es pot accedir a la biografia completa a la web [www.guerrero-medina.com](http://www.guerrero-medina.com)

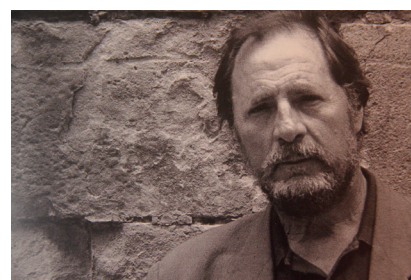


Josep M<sup>a</sup> Guerrero Medina

### Exposicions individuals

- 2000 Claudia Gallery, Houston, Texas, Estats Units.
- 2001 Sala Parés, Barcelona.
- 2002 Galeria Trece, Ventalló, Girona.
- 2003 Galeria Trama, Barcelona.  
Galeria d'Art Fécit, Sant Feliu de Guíxols, Girona.
- 2004 Galeria Carmen Torrellardona, Andorra la Vella, Andorra.
- 2005 Sala Parés, Barcelona.  
"En la Piscina". KM.7 Espai d'Art, Saus, Girona.
- 2006 "Caminos, Camins, Chemins de la retirada. Exposition Sur la Guerre d'Espagne: Images de la Catalogne". Galerie Marianne, Argelers, Cotllioure, França.  
"Paisajes". Galerie Art Engert, Eschweiler, Alemanya.  
Realització del "Trofeo Carvalho". BCNegra, Trobada de Novel·la Negra i de Misteri de Barcelona.
- 2007 "Llum i ombra a l'aigua". Espai Volart, Fundació Vila Casas, Barcelona.  
"Paisatges". Sala Parés, Barcelona.  
Realització del "Trofeo Carvalho". BCNegra, Trobada de Novel·la Negra i de Misteri de Barcelona.  
Galeria Carmen Tatché, Sant Feliu de Guixols, Girona.
- 2008 "Llum i ombra a l'aigua". Centre d'Estudis Catalans La Directrice, Université Paris- Sorbonne, París.  
Realització del "Trofeo Carvalho". BCNegra, Trobada de Novel·la Negra i de Misteri de Barcelona.  
Galerie Art Engert, Eschweiler, Alemanya.

- 2009 “Exils”. Galerie Marianne. Espace Liberté, Argeliers, França.  
“Exils”. Chapelle du Tiers Ordre, Perpinyà, França.  
“Festival des Mémoires, La Retirada 1939/2009”. Salle Grenier du Chapitre, Cahors, França.  
“Serigrafías”. The Art Company. Kustbunker Mönchengladbach amb la Galerie Art Engert, Eschweiler, Alemanya.  
Realització del “Trofeo Carvalho”. BCNegra, Trobada de Novel·la Negra i de Misteri de Barcelona.  
Röher-Parklinik Köln. Sota la direcció de la Galerie Art Engert, Colònia, Alemanya.
- 2010 “La Retirada-Exilis”. Can Framis, Fundació Vila Casas, Barcelona  
“La Retirada-Exilis”. Röher Parklinik & Galerie Art Engert, Eschweiler, Alemanya.  
Realització del “Trofeo Carvalho”. BCNegra, Trobada de Novel·la Negra i de Misteri de Barcelona.  
“Festival des Mémoires, La Retirada 1939/2009”. Salle Grenier du Chapitre. Cahors, França.  
“Exils”. Chapelle du Tiers Ordre, Perpinyà, França.
- 2011 “Exodus”. Volkshochschule, Bonn, Alemanya.  
“Tauromaquias”. Plaza de Toros de las Ventas, Sala Antonio Bienvenida, Madrid.  
“Circo, pintura y escultura”. Michael Dunev Art Projects, Torroella de Montgrí, Girona.
- 2012 “Circ”. Galeria d’Art Pilar Riberaigua, Andorra la Vella.
- 2013 “Caigudes d’aigua”. Museu Municipal de Tossa de Mar, Girona.  
“Caigudes d’aigua”. Km7 Espai d’art, Saus-Camallera, Girona.  
Realització del “Trofeo Carvalho”. BCNegra, Trobada de Novel·la Negra i de Misteri de Barcelona.
- 2014 “La Retirada-Exilis”. MUME, Museu Memorial de l’Exili, La Jonquera, Girona.  
“La Retirada-Exilis, dibuixos”. Associació Cultural PopulArt, Capmany, Girona.
- 2016 “La Retirada-Exilis”. Palau de l’Abadia de Sant Joan de les Abadesses, Girona.  
“El mar”. Sala Parés, Barcelona.  
“Sculptures”. 8a Fira d’Oficis Artesanals, Sant Miquel de Fluvià, Girona.  
“Faszination Wasser”. Röher Parklinik, Eschweiler, Alemanya.  
“Fragmentos de la Memoria”. Galerie Art Engert, Eschweiler, Alemanya.
- 2017 “Fragmentos de la Memoria”. Galerie Kunst Faktor 20/21, Unkel, Alemanya.



Josep Mª Guerrero Medina

- 2018 “La Retirada-Exilis, Retrats anònims”. Galeria d’Art La Capella, Torregrossa, Lleida.  
“Tela y Bronce”. Sala Parés, Barcelona.

## Exposicions col·lectives

- 2000 “Arte Santander”. Galerie Fabrice Galvani, Palacio de los Festivales de Santander.  
“Posa’t la Màscara”. Galeria 3 Punts, Barcelona.  
“Tossa 2000, i Saló de Tardor”. Tossa de Mar, Girona.  
“No a la Llei d’Estrangeria”, SOS Racisme, Pintada en la Rambla de Barcelona. “ArtHouston”. Claudia Gallery, Houston, Texas, Estats Units.  
“La Ruta del Cister vista per 53 Artistes Catalans”. Monestir de Santa Maria de Poblet, Tarragona.
- 2001 “Batecs de la Memòria”. Museu Història de Catalunya, Barcelona. Claudia Gallery, Houston, Texas, Estats Units.  
“Els Nous Arcans del Tarot”. Galeria 3 Punts, Barcelona. Galeria Morandi, Girona.
- 2002 “XXV Aniversario de la Galería Arco Romano”. Medinaceli, Soria.  
“Eros & Thanatos”. Galeria Michael Dunev, Torroella de Montgrí, Girona.  
“Art-Walk 2002”, Claudia Gallery, Houston, Texas, Estats Units. Galeria Mediterrània, Palma de Mallorca.
- 2003 “Extraños Niños”. Galeria 3 Punts, Barcelona.  
“Salvem l’Empordà”. Museu de la Juguina, Figueres, Girona.
- 2004 “Un Altre Món”. Galeria 3 Punts, Barcelona.
- 2005 “Visions del Desig-Homenatge a Salvador Dalí en el seu Centenari”. Exposició itinerant. Cadaqués, Girona.  
“Lectures”.
- 2006 “Homenatge a Lèger”. Galeria 3 Punts, Barcelona.
- 2007 “Azul” KM.7 Espai d’Art, Saus, Girona.  
“Kayu Lantung”. La Bòbila, Corçà, Girona.  
“13 Artistes i el Vi”. Espai d’Art Espelt, Vilajuiga, Girona. Galerie Fabrice Galvani, Tolosa, França.  
“Sala Parés, 130 Anys”. Sala Parés, Barcelona.
- 2008 “El Jardín del Edén”. Galeria Cyprus Art, Sant Feliu de Boada, Girona.  
“OUS”, KM7 Espai d’Art, Saus-Camallera, Girona. Galeria Presenta, Girona.



Josep Mª Guerrero Medina

- 2009 “Natura Morta”. KM7 Espai d’Art, Saus-Camallera. Girona.  
2a Ruta de l’Art. Basílica de Santa Maria de Castelló d’Empúries.  
Castelló d’Empúries, Girona.
- 2010 “Forma i Volum”. Sala Parés. Espai 3, Barcelona.  
“EstimAr-Te. Fita, Exposició Solidària”. Palau Robert, Barcelona.  
“Grandes Formatos”. KM.7. Espai de Art, Saus, Girona.  
“Tauromàquies”. Can Framis, Fundació Vila Casas. Barcelona.  
“Tauromàquies”. Sala Parés. Espai 3, Barcelona.
- 2011 “El camp vist pels artistes”. Sala d’exposicions dels amics del  
Castell de Sant Ferran, Figueres. Girona.  
“Paisatges”. Galeria Michael Dunev Art Projects, Torroella de  
Montgrí. Girona.
- 2013 ARTCHINA, Beijing. China.  
“Paisatges”. Galeria Michael Dunev Art Projects, Torroella de  
Montgrí, Girona.
- 2014 Asia Contemporary Art. Hong Kong, Xina.  
“Tauromaquia y Arquitectura”. La Cave. Ginebra, Suïssa.  
“Homenaje a Manuel Vázquez Montalbán”. Instituto Cervantes.  
Frankfurt, Alemanya.  
“Obra Gráfica”. Galerie Kunstbunker, Mönchengladbach, Ale  
manya.  
“Exilis. Exposición de libros de artista”. Associació Cultural  
PopulArt i MUME, Museu Memorial de l’Exili, Capmany, La  
Jonquera, Girona.
- 2015 “Exposición Homenaje a Manuel Vázquez Montalbán”. Instituto  
Cervantes de Tolosa, França.  
“Exposición Fondo Cruz Roja de Girona”. ‘t Kristallijn, Mol,  
Bèlgica.
- 2016 “Exposició Homenatge a Manuel Vázquez Montalbán”. Palau  
Falguera de Sant Feliu de Llobregat, Barcelona.  
“Grans Formats. Col·lectiva”. KM 7 Espai d’Art, Saus, Girona.  
“Exilis, Llibres d’Artistes”. Figueres, Girona.  
“Exilis, Llibres d’Artistes”. Associació Cultural PopulArt, Cap  
many, Girona
- 2017 LA Art Show 2017. Los Angeles, Califòrnia, Estats Units.
- 2018 Texas Contemporary Art Fair. Houston, Texas, Estats Units.  
“Mensch & Natur”. Galerie Art Engert, Eschweiler, Alemanya.  
“0 Figura”. Km7 Espai d’Art, Saus-Camallera, Girona.  
Sala Parés, Barcelona.  
KunstRAI / Art Amsterdam Art Fair. Amsterdam, Països Baixos.
- 2019 “Verde”. Km7 Espai d’Art, Saus-Camallera, Girona.  
“Mensch & Natur”. Galerie Art Engert, Eschweiler, Alemanya.



Josep M<sup>a</sup> Guerrero Medina



# Programació expositiva — *Espais Volart*



## Activitats relacionades

DIÀLEGS PER A DESCOBRIR L'OBRA DE GUERRERO MEDINA (I)  
"L'Exili"  
12/02/2020 - 19 h

Amb la sèrie "Exili", el pintor Guerrero Medina evoca uns fets concrets de la història recent del nostre país, un viatge d'absències i silencis on l'ésser s'afrenta a la pèrdua de referents. Per debatre aquesta temàtica hem convidat a tres professionals que han aprofundit en aquesta qüestió.

Ponents:

Jaume Sobrequés. Centre d'Història Contemporània de Catalunya  
Jordi Font. Director del Memorial Democràtic  
Matei Glass. Artista visual

Modera:

Montse Frisach

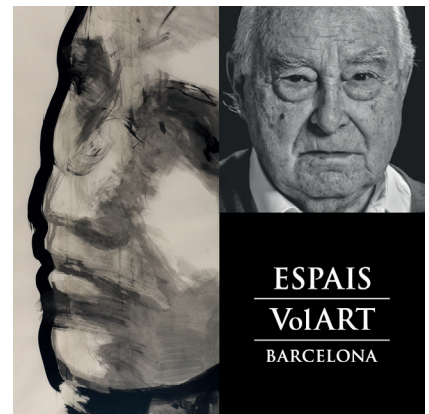


DIÀLEGS PER A DESCOBRIR L'OBRA DE GUERRERO MEDINA (II)  
Conferència Arnau Puig  
04/03/2020 - 19 h

Una aproximació estètica a l'obra del pintor de la ma d'una de les veus més rellevants del panorama contemporani, el filòsof, sociòleg i crític d'art, Arnau Puig.

Ponent:

Arnau Puig



DIÀLEGS PER A DESCOBRIR L'OBRA DE GUERRERO MEDINA (III)  
"Fragments de la memòria"  
18/03/2020 - 19 h

La memòria actua com a contenidor de records i experiències; un gran llibre on dipositem tot allò que ens succeeix al llarg d'una vida. Tanmateix, en ocasions, la memòria emmalalteix i s'obre a un espai desconegut. Per aprofundir entorn d'aquesta temàtica i establir paral·lelismes amb la sèrie "Fragments" del pintor, comptem amb tres professionals.

Ponents:

Josep M. Campistol. Director Hospital Clínic  
Jordi Camí. Director Fundació Maragall  
Silvia Bel. Actriu

Modera:

Montse Frisach



# Programació expositiva — *Espais Volart*



## VISITES EXCLUSIVES AMB L'ARTISTA 05/03/2020 i 02/04/2020 - 18 h

L'artista Guerrero Medina es posarà a disposició del públic en un recorregut guiat a través dels diferents àmbits que conformen *El meu compromís* amb una especial atenció en aquelles obres cabdals que ens ajuden a entendre el recorregut expositiu.

## VISITES GUIADES

La Fundació Vila Casas ofereix visites guiades a la mostra amb l'objectiu que el públic pugui analitzar l'obra de l'artista.  
Calendari de visites guiades a [www.fundaciovilacasas.com/activitats](http://www.fundaciovilacasas.com/activitats)

## ESPAI LÚDIC

Espai lúdic per tots els públics amb activitats vinculades a l'exposició de Guerrero Medina. Per una banda, la possibilitat d'expressar-se utilitzant la memòria i el record com a font d'inspiració a partir del reflex d'un mirall. I per altra, fer recerca per tal d'esbrinar quines han estat les obres de Velázquez en les que s'ha inspirat Guerrero Medina per a la sèrie "Pintant Velázquez".



# Programació expositiva — *Espais Volart*



Per a més informació podeu contactar amb el departament de premsa i comunicació

Diana Moya: [dmoya@fundaciovilacasas.com](mailto:dmoya@fundaciovilacasas.com)  
+(34) 93 481 79 85

Descàrrega d'imatges via web: [www.fundaciovilacasas.com/ca/documents-premsa](http://www.fundaciovilacasas.com/ca/documents-premsa)

Usuari: premsa  
Contrasenya: apremsa2020

# FUNDACIÓ VILA CASAS

[www.fundaciovilacasas.com](http://www.fundaciovilacasas.com)

ESPÀIS  
VoLART  
BARCELONA

**Espais Volart**  
Ausiàs Marc, 20-22  
08010 Barcelona  
+34 93 481 79 85  
[volart@fundaciovilacasas.com](mailto:volart@fundaciovilacasas.com)

CAN  
FRAMIS  
BARCELONA

**Museu Can Framis**  
Roc Boronat, 116-126  
08018 Barcelona  
+34 93 320 87 36  
[canframis@fundaciovilacasas.com](mailto:canframis@fundaciovilacasas.com)

CAN  
MARIO  
PALAFRUGELL

**Museu Can Mario**  
Plaça Can Mario, 7  
17200 Palafrugell (Girona)  
+34 972 306 246  
[canmario@fundaciovilacasas.com](mailto:canmario@fundaciovilacasas.com)

PALAU  
SOLTERRA  
TORROELLA

**Museu Palau Solterra**  
Església, 10  
17257 Torroella de Montgrí (Girona)  
+34 972 761 976  
[palausolterra@fundaciovilacasas.com](mailto:palausolterra@fundaciovilacasas.com)