

Nova programació expositiva

Jordi Fulla
— *Llindar*
i celística

De l'11 de febrer
al 16 de juny de 2019

FUNDACIÓ
VILA CASAS

CAN
FRAMIS
BARCELONA

Jordi Fulla

— *Llindar i celístia*

Llindar i celístia de l'artista **Jordi Fulla** (Igualada, 1967) és la nova exposició temporal que es podrà visitar al Museu Can Framis entre l'11 de febrer i el 26 de juny de 2019. Comissariada per Natàlia Chocarro, la mostra parteix del projecte itinerant *Llindars en el punt immòbil del món que gira* que, dins del programa **Itiner'Art** de la Fundació Vila Casas, s'ha pogut veure en diversos espais expositius tant a Catalunya com a Andorra entre els anys 2015 i 2019.

Com un joc de percepcions entre el món tangible i l'intel·ligible, el projecte es converteix en una mirada estètica a l'arquitectura rural de la pedra seca i ha estat plantejat com un *work in progress* nodrint-se de les particularitats del territori. Després de quatre anys de creixement i evolució, *Llindar i celístia* esdevé la culminació del projecte i un salt en la producció del pintor. La mostra, articulada a través del concepte de multiplicitat –cada obra s'obre a noves mirades que actuen com a vasos comunicants que drenen en totes les direccions–, ha estat concebuda des de la intuïció i la reflexió del pintor.

Segons la comissària, “l'art és forma, matèria viscuda, concreció que esdevé refugi d'allò que és retingut i d'allò que flueix. La concreció, així entesa, és un recer on habiten les dimensions creatives i la seva reducció als tripijocs i les trampes visuals; un joc, en definitiva, que permet al pintor concebre de manera intuïtiva l'univers”. Lluís Calvo, autor del text *La indòmita sobirania de la forma. Reflexions sobre l'obra de Jordi Fulla* que introdueix el catàleg, afirma: “L'art és un afer de formes. Afuades, sinuoses, esquives. Diguem-ho d'una altra manera: la forma es fa present per tal que els artistes concretin el món, com si el seu esperit s'emmotllés a les traces distingibles, al símbol inquietant, a tot allò que permet establir una baula entre l'impuls inexpressable i el coàgul matèric que ens acosta a una veritat esmunyedissa”.

Amb la idea de forma com a referent, a través de pintures de gran format, dibuixos i cossos volumètrics –configurats, tots ells, mitjançant la pintura–, *Llindar i celístia*, o el que és el mateix, el punt d'observació des del qual observar la claror dels estels, s'obre a un espai de trànsit on fluctua el misteri sobre el qual reposa la intuïció que configura tota obra d'art.

Trepitjant la cultura ancestral

Durant segles, l'ésser humà ha evolucionat al costat de la natura i ha procurat adaptar el medi ambient a les seves necessitats vitals. Arribada



Cabana 785. Sèrie construccions.
Acrílic sobre paper. 120 × 153 cm.



Cabana 796. Sèrie construccions.
Acrílic sobre paper. 120 × 153 cm.

Programació expositiva

MUSEU CAN FRAMIS



l'època moderna i la industrialització, la dialèctica establerta fins al moment s'esquinça i dona pas a una relació de domini on la natura és sacsejada i sotmesa a la voluntat de l'ésser humà, qui, en paraules de Heidegger, veurà en la natura un magatzem de matèries primeres a la seva disposició.

El món rural també ha estat seduït pels avenços tecnològics els quals, pel que fa l'arquitectura popular –les cabanes de pedra seca–, testifiquen com bona part d'aquestes formes concretes de construcció han passat de generació en generació per adaptar-se al medi i al territori on han estat emplaçades. La utilització de materials autòctons en la construcció d'aquests hàbitats dona lloc a una tipologia concreta d'arquitectura que es mimetitzava –com també ho fan els cossos volumètrics que copsen el buit– amb el seu entorn i que, sorprenentment, s'estén a altres països de la Mediterrània. Més enllà del seu testimoniatge cultural, les estructures de pedra seca permeten establir paral·lelismes entre el temps d'edificació i l'elaboració pictòrica; una concepció que, lluny d'inventariar les múltiples tipologies d'arquitectura rural esteses pel territori, es proposa d'endinsar-se en la infiltració del concepte de temps. Contenedors de memòria del paisatge i de l'activitat humana desplegada durant segles, les cabanes parlen en veu baixa del temps i de la relació de l'home amb el seu entorn.

Mitjançant la repetició reiterada de fragments s'acaba construint una imatge que esdevé –en paraules del pintor– “atemporal i sostinguda” i que evoca la lenta acumulació de pedres en la construcció d'aquestes estructures.

Els antecedents de la sèrie *Construccions* es troben en l'etapa de joventut de l'artista quan, essent un estudiant, rep un encàrrec per elaborar uns mapes topogràfics que li permeten prendre consciència de la particularitat d'aquesta tipologia de construccions esteses al territori. Aquelles imatges es van dipositar de manera latent en el seu interior, “un petit racó sense ordre, però arrecerat de l'esguard furtiu”. Anys més tard, la memòria i les vivències d'aquella experiència afloren i esdevenen el punt de partida del present treball.

Dèiem, anteriorment, que l'obra d'art és forma constituïda de pensament i reflexió que concreta i defineix. Fidel al seu esperit observador, reflexiu i inconformista, l'artista se situa en un pla desconegut que el condueix a l'exploració d'una nova dimensió. A través de la realització de matrius les quals han estat concebudes al voltant d'una estructura rígida revestida de múltiples capes de pintura, el pintor es proposa copsar el buit i transformar-lo en forma.



Cabana 788. Sèrie construccions.
Acrílic sobre paper. 120 x 153 cm.



Cabana 787. Sèrie construccions.
Acrílic sobre paper. 120 x 153 cm.



La pell de l'amnèsia, 2014.
Acrílic sobre paper japonès sobre fusta.
215 x 302 cm.

L'exposició

Estructurada en cinc àmbits, la mostra s'inicia amb una selecció de nou obres pertanyents a la sèrie *Construccions* que, a mode de quadern de bitàcola, documenten i cataloguen algunes de les architectures rurals. Al mateix espai, les pintures *Llindars* i *I et seguiré tot d'una* i l'escultura *Mont-roig*, totes tres datades de l'any 2018, introdueixen el món de la percepció.

Seguint amb el recorregut, la pintura *La pell de l'amnèsia* (2014) esdevé la prefiguració de les obres tridimensionals que veurem més endavant. Com si es tractés d'una imatge virtual, l'obra se'ns presenta alliberada de la càrrega de memòria cultural intrínseca en aquest tipus de construccions. La pintura, custodiada per una instal·lació pètria de rocs de la Segarra, es contraposa al pes de la instal·lació, bo i levitant i transgredint les lleis de la gravetat que sí que afecten el conjunt petri dipositat al centre de la sala.

Amb la instal·lació *L'Envers du monde*, l'artista contraposa un cos tridimensional a un mirall. D'aquesta manera, la idea de matriu –representacions de la forma del buit–, una de les constants de la seva obra, pren especial rellevància. Inspirant-se en el pensament i la filosofia orientals, l'artista furga en el no-res. La persona que mira, acostant-se a l'obra, es veurà reflectida en aquesta foscor i podrà mimetitzar-se en aquest no-res, atansant-se a l'abisme.

En l'àmbit següent, el tríptic *Llindar. Percepció I, Percepció II i Percepció III* (2015-16), s'obre a la llum vibrant que penetra des de l'exterior. En les obertures que connecten el món tangible i l'intel·ligible, en el llindar des d'on albirem el món, l'artista situa l'espai íntim, un refugi des del qual estableix una resistència que el protegeix de l'embat que suposa existir. Les tres obres pictòriques custodien una instal·lació, *L'habitació del gra* (2019), un seguit de línies d'ordi que remetent al naixement i que connecten directament amb les obertures que es plasmen en les pintures, com úters que ens remetent a l'origen de la humanitat. Així mateix, l'artista estableix un paral·lelisme entre el procés reflexiu i minucios d'elaboració de les pintures amb la disposició, lenta i meditativa, de la línies de gra. Per portar a terme la instal·lació, l'artista ha comptat amb la col·laboració i complicitat de diversos personatges del món de la cultura, com el crític d'art i agitador cultural Vicenç Altaió, o els artistes Vicenç Viaplana o Gino Rubert que, durant la setmana prèvia a la inauguració, han anat sumant línies fins a finalitzar la instal·lació.

L'exposició conclou en una gran sala conformada per diverses obres i instal·lacions. Dues pintures de gran format, *Canviar de lloc* i *Llindar i celística*, contenen les traces de l'artista i una síntesi dels seu procés creatiu. A *Llindar i celística* llegim frases i paraules soltes, que ens remetent al text de Lluís Calvo, *La indòmita sobirania de la forma. Reflexions sobre l'obra de Jordi Fulla*. Executada sobre paper, conté esclatxes de llum, com si fossin llàgrimes que il·luminen l'espai i ens remetent a les esclatxes que es formen



I et seguiré tot d'una, 2017-2018.
Oli sobre tela i paper. 49 x 35 cm.



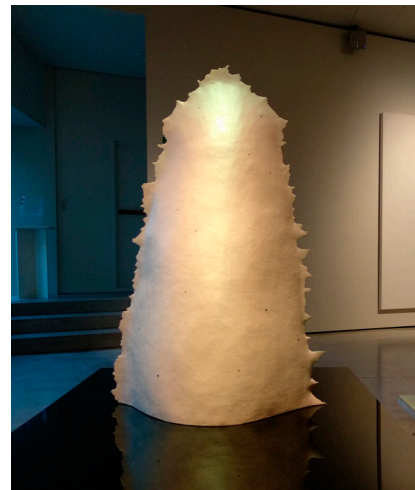
Llindar. Percepció (III), 2015-2016.
Acrílic sobre tauler. 215 x 321 cm.

Programació expositiva

MUSEU CAN FRAMIS



entre pedra i pedra, a les cabanes de pedra seca. A la segona pintura de gran format, *Canviar de lloc*, l'artista disposa damunt la tela diversos elements petris i, alhora, dues obertures que deixen entreveure la llum. De fons, traces de l'artista en forma de línies contínues que remetent al temps, ens connecten amb *L'habitació del gra*. Quatre cossos volumètrics concebuts des de la pràctica pictòrica, *L'envers du monde* (2018), *Celístia* (2018), *La parla que esquerda el pedregam* (2018) i *Depredar el temps* (2018) es disposen en l'espai evocant el buit a través de les siluetes que es llegeixen a les entrades de les cabanes. Paral·lelament, les obres *Devorar l'instant II* i *Devorar l'instant III* conclouen aquest darrer àmbit expositiu.



Celístia, 2018. Tècnica mixta sobre taula de vidre tintat. 148 x 208 x 176 cm.

Una conversa amb Jordi Fulla

Per Natàlia Chocarro

Llindar i cel·lèstia, la proposta que acull el Museu Can Framis entre els mesos de febrer i juny, parteix del projecte itinerant *Llindars en el punt immòbil del món que gira*, una mirada estètica a l'arquitectura rural estesa pel territori que, de la mà de la Fundació Vila Casas, ha recorregut diferents centres d'art del territori català i, més recentment, d'Andorra. La proposta aplega l'especificitat arquitectònica de diferents àrees geogràfiques que tu mateix vas anar descobrint sobre el terreny amb l'ajuda de mapes, fotografies i anotacions. El resultat són cinc exposicions itinerants –Espai d'Art Contemporani Tinglado 2 del Moll de Costa del Port de Tarragona; Institut d'Estudis Ilerdencs, Lleida; Can Castells Centre d'Art, Sant Boi del Llobregat; Espai d'Art i Creació Can Manyé, Alella; Cal Pal, La Cortinada, Andorra– que ara conflueixen en una gran exposició a l'Espai A0 del Museu Can Framis.

En l'actual proposta curatorial has realitzat una gran instal·lació (cal el títol) on s'intueix una transformació en la teva producció. Si bé aquest darrer treball de la pedra seca se situava en el llindar de dos mons –el dins i el fora–, ara sembles habitar, de nou, el món de les aparences...

Més que una transformació, es tracta de continuar teixint complicitats entre els elements que han anat sorgint al llarg de tota la meua vida. El llindar ja era un espai present a les meves obres inicials als anys vuitanta, i descobrir en aquella època Peter Handke i el seu *El chino del dolor* amb tot el seu desenvolupament teòric sobre el llindar i amb el seu peculiar personatge perit en llindars, hi té molt a veure. Molt del meu treball ha sorgit sempre de l'observació i de la seva relació definida en lectures trobades.

M'havia quedat pendent, des d'aleshores, de sortir a l'exterior, a mirar de nou el territori a la recerca d'elements definitoris i aïllar-ne elements repetitius dins el mateix paisatge. Això és el que he abordat aquests darrers anys en *Llindars en el punt immòbil...*, era el que necessitava. Però aquest viatge s'ha acabat i, de tornada a l'estudi, treballo actualment en les vores resultants de tot aquest procés, d'on surt una imatge molt més física del que suposa aquest lloc incert entre l'interior i exterior i que m'aproxima de manera peculiar a l'altre gran objectiu del meu treball, que és afrontar la intersecció i fricció entre dos pensaments, l'occidental i l'oriental.

Això, que ja vaig començar a definir a *Anatomia d'una illa a ulls chucs*, l'exposició del Museu de Montserrat l'any 2017, és el punt on em trobareu els propers anys.

T'haig de dir, però, pel que afirmes, que no parteixo mai d'un món d'aparences. Després de desenvolupar les meves línies de treball al llarg d'aquests anys, és cert que acaba sorgint-ne quelcom relacionat amb l'aparença, però això no hi era a l'origen de la recerca.

L'origen d'aquest projecte entorn de la pedra seca arrenca en la teva etapa de joventut quan encara ets un estudiant i reps un encàrrec toponímic en el qual has de determinar els noms populars dels elements del paisatge i totes aquelles arquitectures rurals que, com la cabana, han estat construïdes per l'home com a hàbitats d'intimitat que permeten establir una transposició a allò humà: un hàbitat on refugiar-se i sentir-se arrecerat del setge que implica la pròpia existència. Un escenari, en definitiva, que com bé afirma Gaston Bachelard,¹ “conforma un espai per a l'ànima humana” i que tu conceps “com allò més aproximat al que seria la nostra pròpia pell”.

Aquell treball aliè a la meva praxi artística em va permetre passejar un temps per un entorn que m'era desconegut, amb la necessitat d'escodrinyar amb exactitud tot el paisatge d'uns llocs concrets, i de tot això, òbviament, en van quedar mirades, imatges i pensaments. Més endavant, començo a unir mentalment aquestes construccions que em plantejaven misteri i que havia vist arreu del territori amb la imatge de refugi on desenvolupar el pensament.

Ha estat anys després que decideixo afrontar com a objectiu aquesta relació entre pensament i espai, entre paisatge i pintura en aquesta metàfora del llindar. M'agrada aquest punt en què no queda clar si la pintura és el paisatge o el paisatge és la pintura. I aquest fer la pintura com si de construir la cabana es tractés m'aporta un coneixement extraordinari, una comprensió.

Per a mi aquestes tipologies de construcció, de contenidor, les enllaço amb allò més aproximat al que seria la nostra pell. No crec que el nostre cos tingui la frontera a la nostra pròpia pell; l'atmosfera que ens envolta està carregada de tot allò que desprenem i de tot allò que ens configura. És necessària, al meu entendre, la construcció d'aquesta “cabana” personal, no per a protegir-nos sinó, més aviat, per a acotar un espai de reflexió, perquè és impossible de comprendre l'univers des de l'exterior...; som massa poca cosa.

Estructures pètries des de les que l'ésser humà s'atansa a la contemplació de l'univers il·luminada per la claror dels estels. Des d'aquest espai d'intimitat i aixopluc, des de la bellesa d'una arquitectura funcional que ha estat revestida amb la pàtina indissoluble del temps, esbosses una fina línia de l'horitzó que confina el firmament de la terra. Entre ambdues dimensions, la del món tangible i l'intel·ligible, confereixes especial atenció al no-res en un exercici que ens fa prendre consciència de l'absència; Lyotard² ens alerta al respecte, impossibilitats com estem per la ceguesa de la mirada, el pintor es capaç de desvetllar allò que roman a l'esguard...

És la meva feina, habitar aquest no-res, aquest espai finíssim entre allò tangible (en aparença) i allò intel·ligible, que no és res més que la metàfora de l'acte de pintar. Per això a hores d'ara encara m'hi mantinc, en aquesta praxi en constant readaptació a l'època.

1. Bachelard, Gaston. (1975). *La poética del espacio*. Mèxic: Fondo de Cultura Económica de España.

2. Lyotard, J. F. (1987). *La posmodernidad*. Barcelona: Editorial Gedisa, 21.

Seguint amb aquesta qüestió, el pensador Josep Maria Esquirol planteja en el capítol dedicat a la cartografia del no-res i l'experiència nihilista del guardonat llibre *La resistència íntima. Assaig d'una filosofia de la proximitat*³, com els antics cartògrafs empenien exploracions per terres ignotes que els duïen a travessar, durant dies, rius, muntanyes i llocs desconeguts. Després d'un cansament extrem arribaven a albirar la línia de l'horitzó des d'on s'estenia un gran paisatge verge. Des d'aquest emplaçament anhelat i somiat, els navegadors dibuixaven una gran constel·lació que els permetia elaborar el plànol. Tanmateix, la dificultat esdevenia colpidora quan del que es tractava era de situar el buit, o el que és el mateix, el *no-res*.

3. Esquirol, Josep Maria. (2015). *La resistència íntima: assaig d'una filosofia de la proximitat*. Barcelona: Quaderns Crema.

L'artista

La pintura de Jordi Fulla (Igualada, 1967) esdevé un viatge cap a l'expugnació de nous espais per mitjà d'una visió fractalitzada de l'univers projectat en una reduïda porció panoràmica. Format a l'Escola Eina de Barcelona, Jordi Fulla compta amb una trajectòria creativa, ofici i tècnica amb les que ha desenvolupat un univers metafísic i poètic molt personal.

A través d'un viatge cap a l'expugnació de nous espais, l'artista projecta una visió del món que ens situa fora de l'espai i del temps; en aquests paisatges atemporals, els cossos se situen just al llindar que limita la realitat i la ficció.

Pluralitat de formes, colors i textures, on el dibuix estructura l'espai i les seves línies senyalen la transició entre els diferents estats. Receptacle d'elements susceptibles de segmentació, d'ingravedesa que sura en el buit, espiritualitat, transcendència i eternitat.

Exposicions

2019

– *Llindar i Celística*. Museu Can Framis. Fundació Vila Casas. Barcelona.

2018

– *Artistes contemporanis del Museu de Montserrat*. Fundació Pinnae. Vilafranca del Penedès. Barcelona.

– *Revisions #1 Jordi Fulla*. Centre d'art contemporani Piramidon. Barcelona.

– *Primera pedra*. Cal Pal. Ordino. Andorra.

– *Somiant una possibilitat*. Espais Volart, Fundació Vila Casas. Barcelona.

2017

– *Anatomia d'una illa a ulls clucs*. Museu de Montserrat. Monestir de Montserrat.

– *Erinnerung an die Zukunft*. Galerie 100Kubik, Köln, Germany.

2016

– *Llindars en el punt immòbil del món que gira*. Centre d'art Can Manyé, Alella.

– *Uncertain Mountains*. Galerie 100Kubik, Köln, Germany.

2015

– *Llindars en el punt immòbil del món que gira*. Tinglado 2. Port de Tarragona.

– *Llindars en el punt immòbil del món que gira*. Institut d'estudis Il·lerdencs. Lleida.

– *Die geheime Welt der Bilder*. Galerie 100Kubik, Köln. Germany.



Jordi Fulla (Igualada, 1967).

Programació expositiva

MUSEU CAN FRAMIS



- *Llindars en el punt immòbil del món que gira*. Can Castells, Sant Boi de Llobregat.
- *Versió original*. Galeria Victor Lope, Barcelona.

2014

- *IcebergZ46*. Galeria Trama, Barcelona.
- *Desplaçar les ombres, estellar el silenci...* Quiosc gallery. Tremp, Lleida.

2013

- *Portes obertes*. Galeria Victor Lope. Barcelona.
- *Katalanische Künstler*. 100Kubik. Köln, Alemanya.

2012

- *Camp de batalla*. Galeria Susana Gibert. Terrassa, Barcelona.
- *ArtKarlsruhe 12*. Galeria Victor Lope. Alemanya.
- *8+1 Un dialogo entre pintura y cine*. Galeria Trama, Barcelona.

2011

- *Sixteen Thousands days on the roof*. Espais Volart, Fundació Vila Casas. Barcelona.
- *Sauter d'un nuage a l'autre*. Galeria Trama. Barcelona.
- *ON-OFF*. Tardor de l'art. Arts Santa Mònica. Barcelona.

2010

- *artKarlsruhe 10*. Galerie Frank Pages. Alemanya.
- *Contra Natura*. Museu de la ciutat. Fundació Martínez Guerricabeitia. València.
- *Artmadrid*. Galeria Alonso Vidal. Madrid.
- *20 anys Galeria Trama*. Galeria Trama. Barcelona.
- *Liaisons*. Arts Santa Mònica. Barcelona.

2009

- Karlsruhe. Galerie Frank Pages. Alemanya.
- ArtParís 09. París, França.
- Artmadrid. Galeria Alonso Vidal. Madrid.
- Can Framis, Fundació Vilacasa. Barcelona.
- 11è Premi Ricard Camí. Fundació Caixa Terrassa. (Accèsit)

2008

- artKarlsruhe 08. Galerie Frank Pages. Alemanya.
- ArtParís 08. París, França.
- Arte Milano. Galerie Frank Pages. Milano, Itàlia.
- *Exemplaire de Consultation*. Galeria Susana Gibert. Terrassa, Barcelona.
- Art Santander. Galeria Alonso Vidal. Santander.

2007

- *La maison de bois sur l'île*. Galeria Trama, Barcelona.
- Karlsruhe art fair '97. Frank Pages art gallery.
- Art París. Galerie Frank Pages. França.

- *Le domaine de la lutte*. Quiosc Gallery. Tremp, Lleida.
- *Aqua*. Galleria Forni. Bologna, Itàlia.
- *Aqua*. Palazzo Ducale. Modena, Itàlia.
- Art Santander. Galeria Alonso Vidal. Santander
- Barcelona in Baden-Baden. Galerie Frank Pages. Baden Baden. Alemanya.
- Kunst Zurich.07. Suïssa.
- Abu Dhabi art fair. Emirats Àrabs.

2006

- Arco '06. Galeria Trama. Madrid.
- Setonaikai. Galeria Trama. Madrid.
- Kaizen (instal·lació de vídeo). Loop art fair '06. Barcelona.
- Frank Pages art gallery. Baden-Baden. Alemanya.
- Art-Santander. Galeria Alonso Vidal. Santander.
- Valencia Art. Galeria Alonso Vidal. València.
- Zurich Art Fair. Frank Pages art gallery. Suïssa.
- *La velocitat i la calma*. Galeria No+Art. Girona.
- Galeria Susana Gibert. Terrassa.

2005

- *Seasons*. Galeria Trama. Barcelona.
- *Eau!* Can Xerracan. Montornès del Vallès.
- *Seasons*. Torre Muntadas. El Prat de Llobregat.
- Guanyador premi de pintura Fundació Arena. Galeria Alonso Vidal. Barcelona.

2004

- Arco '04 Galeria Trama. Madrid.
- Col·lectiva Galeria Susana Gibert, Terrassa
- Galeria M. A. Baguè. Torroella de Montgrí.
- *Last Exit*. Sovereign Trust Foundation. Gibraltar.
- Artissima. Gal. Palma XII. Torino, Itàlia.

2003

- Col·lecció Testimoni. Fundació la Caixa, Tarragona.
- *Eau!* Galeria Trama. Barcelona.
- Arco'03 Galeria Palma dotze. Madrid.
- *Eau!* Galeria Trama. Madrid.
- Col·lectiva Gallery international, Baltimore Estats Units.
- Col·lectiva Galeria Susana Gibert, Terrassa.
- Flamicell art contemporani. Siurana d'Empordà, Girona.
- ART Cologne '03. Gal. Trama. Köln, Alemanya.
- Quiosc Gallery. Tremp, Lleida.

2002

- Col·lectiva inaugural 2002. Galeria Fidel Balaguer. Matadepera, Barcelona.
- Galeria Palma Dotze. Vilafranca del Penedès, Barcelona.

- Arco'02 Galeria Trama, Madrid.
- Arco'02 Galeria Palma Dotze, Madrid.
- Col.lectiva Galeria Ricard. Terrassa, Barcelona.
- Saló europeu de joves creadors. Montrouge, França. Lisboa, Portugal. Sant Cugat, Catalunya.
- *Premiere*. Gallery International. Baltimore, Estats Units.
- *(Rew)visions*. Galeria Trama. Barcelona.
- Galeria M. A. Bagué. Pals, Girona.
- Gallery International. Baltimore, Estats Units.

2001

- *L'atmosfera Anònima*. Galeria Trama. Barcelona.
- Guanyador accésit en el 7è Premi Ricard Camí. Fundació Caixa de Terrassa.
- *10x10*. 10 anys de Trama. Galeria Trama. Barcelona.
- *Art Emergent*. Generalitat de Catalunya. ArtExpo'01. Barcelona.
- Galeria M. A. Bagué. ArtExpo'01. Barcelona.
- *Propis*. Galeria M. A. Bagué. Pals, Girona.
- Artissima'01 Fira d'Art Contemporani de Torino. Galeria Palma XII. Torino, Itàlia.
- Guanyador del Premi d'Obra Gràfica, Fundació Enciclopèdia Catalana. Barcelona.

2000

- Arco'00, Galeria Trama. Madrid
- Projecte Euro Point. Sala d'exposicions Deutsche Bank. Madrid.
- Galeria M. A. Bagué. Pals, Girona.
- Euro point Project. Frankfurt, Alemanya.
- Galeria Maria Llanos. Càceres.

1999

- *Nulle Part*. Galeria Trama. Barcelona.
- Galeria Susanna Gibert. Terrassa, Barcelona.
- Galeria Artissimo. Amsterdam, Holanda.

1998

- *Obra sobre paper*. Galeria Ricard. Terrassa, Barcelona.
- *30 Eines*. Centre d'art Santa Mònica. Barcelona.
- *Veu en off*. Galeria Ricard. Terrassa, Barcelona.

1996

- Galerie Akie Aricchi. París, França.
- Ambrosino Gallery. Miami, Estats Units.
- Art-Chicago'96. Chicago, Estats Units.

1995

- Finalista Premi Ricard Camí. Fundació Caixa de Terrassa. Girona.

Programació expositiva

MUSEU CAN FRAMIS



1994

– Galeria Soler-Casamada. Terrassa, Barcelona.

1993

– *Une chambre pour un seul aveugle I.* Galeria Soler-Casamada. Terrassa, Barcelona.

– *Gent d'Eina.* Galeria Carles Taché. Barcelona.

– *Une chambre pour un seul aveugle II.* Sala Muncunill. Terrassa, Barcelona.

– Kunst-Rai. Amsterdam, Holanda.

1992

– Instal·la el seu estudi a París, França.

– *A Barcelona. XXV Jocs Olímpics.* Sala Parés. Barcelona.

– *Matière à mon trait.* Mairie de la ville de Foix, França.

– October art Festival. Liverpool, Anglaterra.

– Premiat al Criteri d'art Ciutat de Terrassa. Sala Muncunill. Terrassa, Barcelona.

– Galerie Lina Davidov. París, França.

1991

– ArrAn. Sala Parés. Barcelona.

– IV Bienal de Pintura de la Comunitat Autònoma de Múrcia.

– Reinickendorf Rathaus Gallery. Berlin, Alemanya.

– Graphic-Art'91. Reials Drassanes. Barcelona.

– Ann Jaffe Gallery. Miami, Estats Units.

– Col·lecció Testimoni. Fundació "La Caixa". Barcelona

1990

– Tokyo Art Fair. Tokio, Japó.

– Artium Gallery. Fukuoka, Japó.

– *Entorno a la obra gráfica.* Galeria Amics de les arts. Terrassa, Barcelona.

1989

– *Cinc artistes d'Eina.* Sala Parés. Barcelona.

– Sala Plana de l'Om. Manresa, Barcelona.

– *Catalan's latest art exhibition.* I.A.C. Tokio, Japó.

– Galeria Amics de les arts. Terrassa, Barcelona.

1988

– Obra gràfica d'artistes d'Eina. British Institute. Barcelona.

– Premiat a la VII Exposició d'arts plàstiques per a joves.

– Generalitat de Catalunya. Palau Marc. Barcelona.

– Guanyador del Premi de Pintura Jove Ciutat de Terrassa, Barcelona.

1987

– Museu Comarcal de l'Anoia. Igualada, Barcelona.

– Sala Muncunill. Terrassa, Barcelona.

– II Biennal d'Art F. C. Barcelona. Mercat del Born. Barcelona.

Programació expositiva

MUSEU CAN FRAMIS



1986

- *Terrassa after tèxtil*. Museu de la Ciència i de la tècnica de Catalunya. Terrassa, Barcelona.
- Selecció al XXVè Premi Internacional de Dibuix Joan Miró Fundació Miró. Barcelona.
- Guanyador del Premi de Dibuix *Andreu Arnau*. Terrassa, Barcelona.

1985

- Sala Blaise Cendrars. Barcelona.

Col·leccions

Colecció Testimoni. Fundació “La Caixa”.
MACBA, Barcelona.
Fundació Banc de Sabadell.
Fundació Caixa de Terrassa.
Fundació Eina.
Fundació Enciclopèdia Catalana.
Banco Exterior de España.
Unió de Banques Suïsses, Suïssa.
Banque de Luxembourg.
Banco do Santo Espiritu. Lisboa, Portugal.
DeutscheBank. Frankfurt, Alemanya.
Museu d'art Ciutat de Terrassa.
Museu Comarcal de l'Anoia.
Colecció Ernesto Ventos.
Sovereign Foundation, Gibraltar.
Fundació Vila Casas.
Museu de Montserrat.

Activitats relacionades

Presentació del catàleg

Dijous 7 de març de 2019

El dijous 7 de març a les 19 h tindrà lloc la presentació del catàleg que s'ha editat entorn de la mostra *Llindar i celística*.

L'acte el portaran a terme **Jordi Fulla**, autor de la mostra, **Natàlia Chocarro**, adjunta direcció d'art de la Fundació Vila Casas i comissària de l'exposició i **Lluís Calvo**, autor del text *La indòmita sobirania de la forma. Reflexions sobre l'obra de Jordi Fulla* que forma part del catàleg.

Visites guiades familiars, *La cabana imaginada*

El tercer dissabte de cada mes (a partir del 16 de març de 2019)

Llindar i celística ens endinsa en el món de les cabanes de pedra seca, construïdes pels pagesos o pastors fa molt de temps per a refugiar-se dels factors climatològics, per a emmagatzemar els fruits extrets de la terra i segons paraules de l'artista com a espais de reflexió i memòria. Les seves obres, igual que les seves cabanes, són contenidors de la realitat imaginada on realitat i fantasia conviuen en harmonia.

En aquesta activitat familiar, els nens i nenes construiran la seva pròpia cabana on refugiar-se i protegir-se, a partir de materials extrets de la naturalesa.

Taula rodona

Dijous 11 d'abril de 2019

En procés d'organització.

Acte performatiu

Dijous 16 de maig de 2019

El dia 16 de maig a les 19 h tindrà lloc un acte performatiu en el context de la mostra. Les imatges, les obres, el so i les paraules esdevindran protagonistes, i un seguit de convidats transitaran entre les obres de *Llindar i celística*, oferint-nos una nova perspectiva.

Visites guiades amb l'artista i la comissària

Dates pendents de confirmar

S'han programat dues visites guiades a la mostra a càrrec de l'artista i la comissària per tal de poder entendre, amb profunditat, les obres i instal·lacions que conformen *Llindar i celística*.

Programació expositiva MUSEU CAN FRAMIS



MEET ART

El Museu Can Framis organitza visites guiades a l'exposició els dies següents a les 12 h:

- Dissabte 23 de febrer
- Dissabte 9 de març
- Dissabte 23 de març
- Dissabte 13 d'abril
- Dissabte 27 d'abril
- Dissabte 11 de maig
- Dissabte 25 de maig
- Dissabte 15 de juny

Obres en exposició



Cabana 782, 2014
Sèrie *Construccions*
Acrílic sobre paper
120×153 cm



Cabana 784, 2014
Sèrie *Construccions*
Acrílic sobre paper
120×153 cm



Cabana 785, 2014
Sèrie *Construccions*
Acrílic sobre paper
120×153 cm



Cabana 783, 2014
Sèrie *Construccions*
Acrílic sobre paper
120×153 cm



Cabana 786, 2014
Sèrie *Construccions*
Acrílic sobre paper
120×153 cm



Cabana 797, 2014
Sèrie *Construccions*
Acrílic sobre paper
120×153 cm



Cabana 787, 2014
Sèrie *Construccions*
Acrílic sobre paper
120×153 cm



Llidars, 2018
Acrílic sobre taula
120×153 cm



Cabana 788, 2014
Sèrie *Construccions*
Acrílic sobre paper
120×153 cm



Mont-Roig, 2018
Resines acríliques, pintura acrílica
i guix sobre poliestirè i fusta
170×70×70 cm



Cabana 796, 2014
Sèrie *Construccions*
Acrílic sobre paper
120×153 cm



I et seguiré tot d'una, 2017-2018
Oli sobre tela i paper
49×35 cm

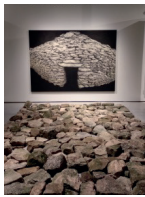
Obres en exposició



La pell de l'amnèsia, 2014
Acrílic sobre paper japonès
sobre fusta
215×302 cm



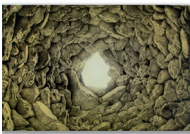
Sense títol, 2018
Dibuix. Carbonet sobre paper
24×32 cm



La pell de l'amnèsia
Instal·lació pedres de la Segarra



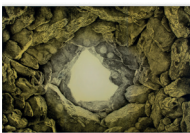
L'envers du monde, 2018
Tècnica mixta i mirall
200×240×108 cm



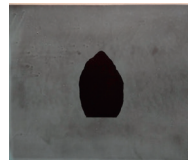
Llindar. Percepció (I), 2015-2016
Acrílic sobre tauler
215×321 cm



De la sèrie Encendre mots
2017-2018
De la sèrie Encendre mots
Acrílic, oli i paper sobre tauler
35×40 cm



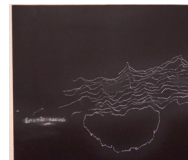
Llindar. Percepció (II), 2015-2016
Acrílic sobre tauler
215×321 cm



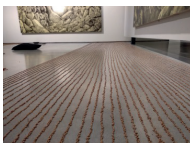
De la sèrie Encendre mots
2017-2018
De la sèrie Encendre mots
Acrílic, oli i paper sobre tauler
35×40 cm



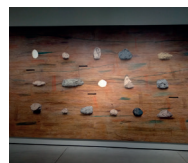
Llindar. Percepció (III), 2015-2016
Acrílic sobre tauler
215×321 cm



De la sèrie Encendre mots
2017-2018
De la sèrie Encendre mots
Acrílic, oli i paper sobre tauler
Mides variables



L'habitació del gra, 2019
Instal·lació línies de gra



Canviar de lloc, 2018
Acrílic sobre tela i paper
273×452 cm

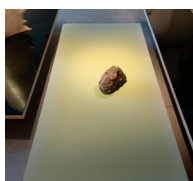
Obres en exposició



Celística, 2018
Tècnica mixta sobre taula
de vidre tintat
148×208×176 cm



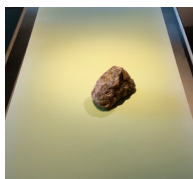
Llindar i celística, 2018
Acrílic i pastel sobre paper
300×624 cm



Devorar l'instant II
Tècnica mixta i pedra natural
sobre taula de fusta
208×95×25 cm



La parla que esquerda el pedregam
2018
Tècnica mixta sobre taula de vidre
tintat. 243×208×180 cm



Devorar l'instant III
Tècnica mixta i pedra natural
sobre taula de fusta
208×95×25 cm



Depredar el temps, 2018
Tècnica mixta sobre taula de vidre
tintat
208×148×183 cm



L'eternitat impasible, 2018
Tècnica mixta sobre taula de vidre
tintat
208×356×193 cm



De la sèrie Encendre mots
2017-2018
De la sèrie Encendre mots
Acrílic, oli i paper sobre tauler
35×40 cm



Les mots inattendus I, 2018
Acrílic sobre tela
250×220 cm



Les mots inattendus II, 2018
Acrílic sobre tela
250×220 cm

Programació expositiva MUSEU CAN FRAMIS



Per a més informació podeu contactar amb el departament de premsa i comunicació:

Mercè Vila Rigat

mvila@fundaciovilacasas.com

+(34) 93 481 79 85

Descàrrega d'imatges via web:

www.fundaciovilacasas.com/ca/documents-premsa

Usuari: premsa

Contrasenya: apremsa2019

FUNDACIÓ VILA CASAS

www.fundaciovilacasas.com

ESPÀIS
VoLART
BARCELONA

Espais Volart
Ausiàs Marc, 20-22
08010 Barcelona
+34 93 481 79 85
volart@fundaciovilacasas.com

CAN
FRAMIS
BARCELONA

Museu Can Framis
Roc Boronat, 116-126
08018 Barcelona
+34 93 320 87 36
canframis@fundaciovilacasas.com

CAN
MARIO
PALAFRUGELL

Museu Can Mario
Plaça Can Mario, 7
17200 Palafrugell (Girona)
+34 972 306 246
canmario@fundaciovilacasas.com

PALAU
SOLTERRA
TORROELLA

Museu Palau Solterra
Església, 10
17257 Torroella de Montgrí (Girona)
+34 972 761 976
palausolterra@fundaciovilacasas.com