

Nova programació expositiva

Viladecans

— *Una mirada interior.*

Una mirada interior?

Gregori Iglesias i Sabela Eiriz

— *Sobre los mismos pasos*

Itiner'Art

— Frank Horvat

— Jordi Belver i Daniel Giralt-Miracle

— Baldo Pié

— *Un altre món*

Del 14 de juny
al 22 de juliol de 2018

FUNDACIÓ
VILA CASAS

ESPais
VòIART
BARCELONA

Els Espais Volart de la Fundació Vila Casas inauguren, avui, 14 de juny, la programació de la temporada d'estiu amb tres propostes expositives que es podran visitar fins al 22 de juliol de 2018.

La primera, una mostra individual de l'artista **Joan-Pere Viladecans** (Barcelona, 1948) titulada “Una mirada interior. Una mirada interior?” celebra el cinquantè aniversari de la primera exposició de Viladecans a Barcelona, l'any 1967. Després d'una dilatada trajectòria expositiva per gran part del territori nacional i internacional, Viladecans celebra aquests anys dedicat al món de l'art amb una proposta que relaciona, confronta i posa en diàleg els límits establerts entre la ciència, el pensament i l'art.

La segona, dedicada al pintor **Gregori Iglesias** (les Borges Blanques, 1966) i a la fotògrafa **Sabela Eiriz** (Lugo, 1991), posa en diàleg dos creadors procedents de diferents disciplines que caminen de costat en aquesta mostra titulada “Sobre los mismos pasos” que ens convida a la reflexió a través del viatge i d'allò que està permanentment en trànsit i es configura a mesura que avança el procés creatiu. L'exposició combina el món de les emocions i les sensacions amb la mirada atenta i documental d'alguns dels drames humans més tràgics de la història contemporània. La intenció és fugir del temps històric per a parlar d'emocions universals utilitzant la pintura de Gregori Iglesias i la fotografia de Sabela Eiriz com a canal emotiu que ens evocui la inevitable solitud.

Finalment, **Itiner'Art**, és la presentació del programa d'exposicions itinerants que la Fundació Vila Casas organitza, promou i desenvolupa per tot el territori català amb l'objectiu de promocionar i divulgar el treball dels artistes contemporanis catalans que, independentment de la disciplina en la qual s'expressen o la tendència artística a la qual pertanyen, dibuixen un heterodox teixit calidoscòpic de les arts plàstiques d'avui. En aquesta petita exposició, presentem una selecció d'obres de quatre de les més de vint exposicions que, des del 2015, itineren per tot el territori català. Fins al 22 de juliol es podrà veure una versió reduïda de les següents mostres: Frank Horvat amb “Homenatge a Catalunya”, Jordi Belver i Daniel Giralt-Miracle amb “Mirada i gest. 50 artistes”, Baldo Pie amb “El balcó del meu silenci” i, finalment, “Un altre món”.



Viladecans

— *Una mirada interior.*

Una mirada interior?

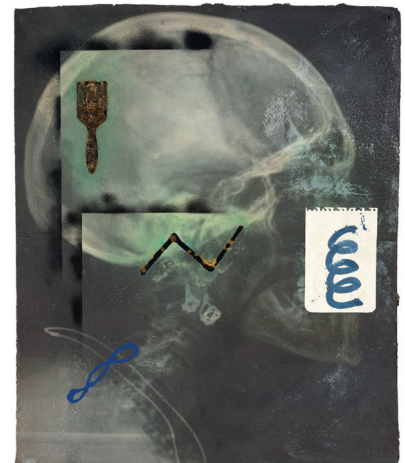
L'exposició

Joan-Pere Viladecans (Barcelona, 1948) celebra, enguany, el cinquantè aniversari de la seva primera exposició a Barcelona que va tenir lloc l'any 1967 al Cercle Artístic de Sant Lluc. Després d'una dilatada trajectòria expositiva per gran part del territori nacional i internacional, Viladecans celebra aquests anys dedicat al món de l'art als Espais Volart de la Fundació Vila Casas.

La mostra, "Una mirada interior. Una mirada interior?", comissariada per Glòria Bosch i Mercis Rossetti, relaciona, confronta i posa en diàleg els límits establerts entre la ciència, el pensament i l'art, alguns dels eixos vertebradors d'aquesta mostra que reuneix més de vint obres, algunes de gran format, acompanyades d'algunes pàgines de les llibretes d'esbossos de l'autor.

Avantposant el pensament a la pintura, Viladecans estableix un diàleg entre el llenguatge, el gest pictòric i la representació de la realitat, reproduïda i manipulada a través de l'estampació digital. Algunes de les obres que formen part de l'exposició, realitzades al damunt de radiografies ampliades de diverses parts del cos, converteixen les síndromes, les imperfeccions, les patologies i les fractures en elements artístics que ens conviden a submergir-nos a l'interior dels nostres cossos, com si fossin criptes, a la recerca d'una mirada interior inevitable per a explorar el fons de cadascun de nosaltres. L'art, la medicina i la ciència dialoguen, aquí, per demostrar que tenen quelcom en comú: la permanent enemistat de la vida contra la mort.

Així doncs, el cos humà, clar protagonista d'aquesta exposició, es mostra despullat i vulnerable però, alhora, vital i ferm. Els ossos, emblanquinats, determinen una solidesa estructural que, tot i les fractures i deformacions, segueix sostenint un cos, que envelleix i inicia una decadència, però que encara segueix dempeus. Segons Jaume Padrós Selma, metge i autor d'un dels textos que formen el catàleg, "en aquest conjunt d'obres, el seu autor, Joan-Pere Viladecans, ens mostra, un cop més, el seu pensament ocult sobre el seu, el nostre interior. Fidel a la seva trajectòria, mescla diferents tècniques i materials bo i partint d'una realitat complexa, el propi cos, per endinsar-se en una constant abstracció sobre la fragilitat, la possible malaltia, el patiment i el permanent interrogant existencial".



Pintor, 2014. Tècnica mixta i estampació digital sobre paper. 130×110 cm.

Aquest cos fràgil s'exhibeix desacomplexat i Viladecans fixa la seva mirada, i conseqüentment la nostra, en determinades parts d'aquest cos, les diverses parts que formen un tot. Miquel Vilardell i Tarrés, metge i autor d'un dels textos del catàleg exposa: "Part de l'exposició se centra en determinades parts del cos que l'artista considera que són les més importants: el crani, embolcall del sistema nerviós central; el cervell, on es produeix el pensament en totes les seves expressions d'emotivitat i creativitat; el cor, centre de la vida corporal, font de l'aliment cel·lular i òrgan que tothom relaciona amb l'amor i la tendresa i que ell posa com a diana principal de la vida emocional; la pelvis, en els òrgans de la qual comença la vida, font d'il·lusió i alhora de patiment, en un oxímoron com tants d'altres a la vida de les persones; i les mans, el mitjà que ens permet realitzar creacions en el camp de la literatura, la música o la pintura, les quals l'artista plasma en un dibuix de les mans anomenades de músic o d'aranya, típiques de la síndrome de Marfan, que al músic Paganini li van permetre fer coses que a d'altres els era impossible".

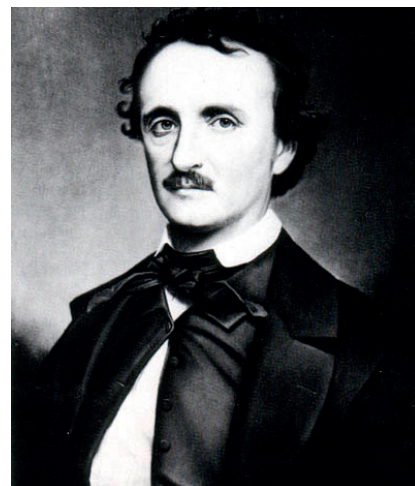
La síndrome de Marfan i Edgar Allan Poe

Cal que subratllem l'estreta relació que, en aquesta mostra, presenten l'art i la medicina. Veiem com alguns dels textos que formen el catàleg han estat escrits per metges que, amb una mirada diferent a la de l'artista, més que construir murs entre una disciplina i l'altra, construeixen ponts. I com a enllaç entre una disciplina i l'altra, la síndrome de Marfan pren una importància cabdal en aquesta mostra.

Aquesta síndrome és una malaltia rara del teixit connectiu, que afecta principalment el sistema cardiovascular, els ulls i el sistema osteomuscular. Es caracteritza per un augment inusual de la longitud dels membres i afecta una de cada 5.000-7.000 persones, fet que la converteix en la malaltia rara més freqüent, i, a diferència d'altres problemes genètics, no afecta negativament la intel·ligència. L'any 1896 el pediatre Antoine Marfan va publicar un article on descrivia una nena de cinc anys amb els braços extremadament llargs, però no va ser fins a 1955 quan el metge i especialista en genètica Víctor McKusick en va fer, per primera vegada, una descripció completa. Joan-Pere Viladecans i Màrius Petit Guinovart, cardiòleg, al text del catàleg *Edgar A. Poe i síndrome de Marfan o la fisonomia d'allò ocult* van més enllà i narren com Edgar Allan Poe, en un conte de les "Ragged Mountains" descriu amb precisió la fisonomia insòlita d'un senyor, Mr. Augustus Bedloe, de la següent manera: "Era singularment alt i prim. Es corbava molt. Els seus membres eren excessivament llargs i flacs. El seu front era ample i baix. La seva complexió era absolutament exsangüe. La seva boca era ampla i flexible, i les seves dents, encara que sanes, eren les més irregulars que jo mai hagués vist en cap boca humana...". És així com Poe descriu amb imantada precisió el que més tard, el pediatra francès Antoine Marfan (1858-1942) publicaria en una revista de pediatria.



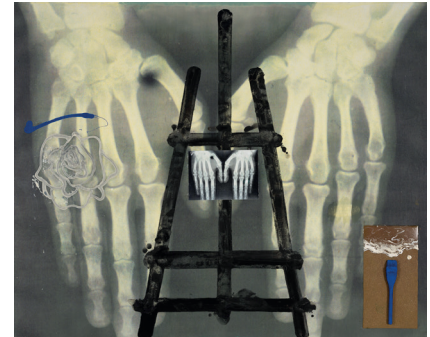
Camí, 2012-14. Òxid i estampació digital sobre tela. 162x132 cm.



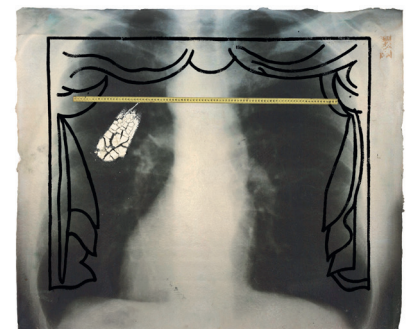
Edgar Allan Poe

Viladecans investiga, plàsticament, aquesta síndrome que provoca un creixement desmesurat de les extremitats, molt notable i evident en les falanges dels dits de les mans. *La tomba interior / La síndrome de Marfan* (2012) és un dels testimonis d'aquesta recerca. Viladecans i Petit, en relació amb aquesta formidable coincidència entre la descripció de Poe i la síndrome de Marfan afirmen: “No és creïble que Allan Poe publicués el 1844, cinquanta-dos anys abans de la descripció sistemàtica de Marfan i trenta-dos anys abans de la descripció de l'oftalmòleg Williams de Cincinnati, un relat imaginari de trets antropomòrfics d'un inexistent Mr. Augustus Bedloe; pel contrari, probablement basaria la seva descripció en l'observació aguda sobre el que era patent en algun personatge. [...] En realitat, la descripció detallada de les característiques anatòmiques personals d'Augustus Bedloe és una mostra magnífica de serenitat, facultat intel·lectual, pròpia d'uns pocs escollits, que identifiquen i descriuen de forma precisa i no buscada fenòmens nous, o les seves causes, que fins al moment no s'han fet patents pels seus congèneres, un dels pilars, juntament amb la intuïció i el mètode experimental, del progrés de la ciència i el benestar de la humanitat. En el moment en què Poe escriu el relat no era conegut el que avui denominem i està identificat com a fenotip de la síndrome de Marfan; no obstant, Poe reconeix i perfila una descripció de les característiques d'un personatge singular, de forma exacta i detallista des del punt de vista antropomètric, amb un apunt psicològic, que només té equivalent en un personatge real i per consegüent aliè al relat d'allò fantasiós”. Aquesta coincidència entre la literatura de Poe i la ciència d'Antoine Marfan estreny aquests llaços entre art i medicina que tota la mostra s'esforça a destacar.

I combinant art i medicina, la malaltia, la deformació, la fractura i, finalment, la mort, planen sobre l'exposició d'inici a fi. També al text “Morir es un gerundio”, de Mercis Rossetti, la vida transcorre morint: “Una mirada incisiva sobre la salut, el cos, la vida i, en definitiva, la mort, posa de manifest la necessitat de paral·lelismes entre ciència i art. [...] En alguns casos, radiografies amb patologies, deformitats, fractures o malalties. Caixes toràciques com a criptes anunciades, rellotges del temps rovellats de l'encara més temps passat, cintes mètriques, caps de medicaments i l'etern símbol d'interrogació. Un mapa de senyals i direccions en l'entrellat que és la vida. Sí, estimats lectors, la vida és un entrellat com també ho és la mort. Dubtem de la realitat de la vida per seguir plantejant-nos si el que li dona valor és la mort. I ens plantegem el fins quan. Fins quan aguantaré, fins quan viuré, com si saber la data de caducitat fes menys real que caduquem”.



La tomba interior / La síndrome de Marfan, 2012. Tècnica mixta, objecte i estampació digital sobre tela. 140x170 cm



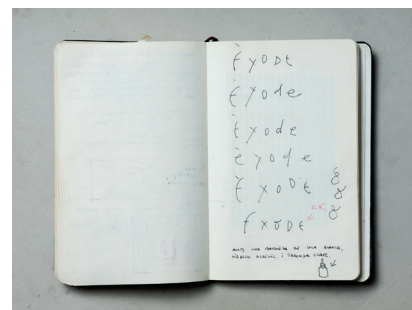
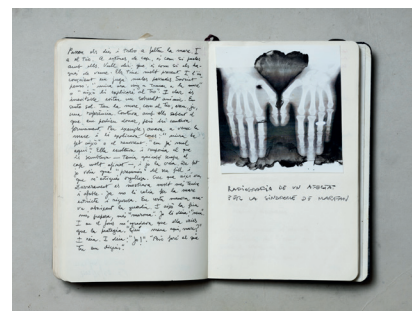
Passin, passin, 2014-2017. Tècnica mixta, cinta mètrica i estampació digital sobre paper. 110x130 cm

La proposta expositiva

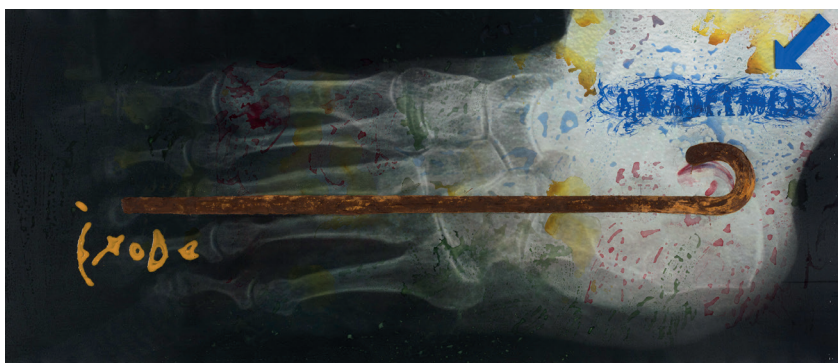
El procés de treball, tan fonamental en qualsevol creació artística, també aquí pren importància. Durant el recorregut expositiu es poden trobar alguns dels quaderns de notes de l'autor on l'espectador pot apreciar el procés creatiu i com les primeres idees incipients creixen i evolucionen fins a materialitzar-se en les obres finals, carregades d'elements que es rebolquen, en la majoria dels casos, sobre estampació digital. Materials com l'òxid, el vellut o la resina es converteixen en tècniques artístiques, juntament amb elements que s'incorporen a les teles com poden ser fragments de cinta mètrica o caps de medicaments. La mostra reuneix aquestes teles sense oblidar les llibretes d'esbossos on s'ha gestat cadascuna de les obres i el seu significat.

Glòria Bosch, en el seu text “Com abocar-se a una mirada interior. Des de quina mirada?” comenta, dirigint-se a l'autor: “Quan obro les pàgines del teu quadern de notes, una part en què també insisteixo en les exposicions, perquè tot procés forma part d'aquesta expressió oberta i inacabada que és el món de l'art, torno a trobar-me amb un abans. Les teves reflexions i emocions uneixen èpoques, camins, pors, soledats, pèrdues que esdevenen presències...”. La pèrdua esdevé tan important que pràcticament resulta palpable durant tota la mostra. La por impera, domina i ens convida a marxar, a morir.

I finalment, l'èxode, paraula que trobarem escrita en algunes de les seves obres i, multiplicada, a les llibretes dels quaderns de treball. Finalitza Glòria Bosch el seu text: “I tu, altra vegada, insisteixes, deixes reposar, segueixes més tard, plantejges dubtes o et refermes, perquè saps que les coses importants s'esdevenen sempre abans que arribi la protecció de les idees, però sempre assumeixes aquest eix transversal de la vida a la mort que uneix situacions sovint oposades per saber que ets multiplicitat, que la confusió dels sentits fa possible les diferents maneres de percebre el temps, d'avançar amb un concepte on totes les inversions són possibles”.



Llibreta d'esbossos. 16x21 cm



Èxode, 2011. Òxid, aquarel·la i estampació digital sobre tela industrial. 90x210 cm

L'artista

Joan-Pere Viladecans (Barcelona, 1948)

Joan-Pere Viladecans, amb una curiositat pràcticament d'entomòleg, s'endinsa en l'estudi de tot allò que l'envolta. Estableix vincles entre ciència i art, posa la paraula al servei de la pintura i la seva obra, enfocada de vegades a la il·lustració, al cartellisme, a la literatura o a la poesia, conforma un mapa de producció pròpia, com un teixit o xarxa que connecta l'artista amb el seu món. Aquesta xarxa intrínseca del creador converteix l'art en poètica i la poètica en vida.

L'artista va néixer a Barcelona l'any 1948. De formació autodidàctica, comença des de ben aviat a experimentar tant amb la pintura matèrica com amb el gravat. Va presentar la seva primera exposició el 1967 al Cercle Artístic de Sant Lluc. Des d'aquell moment, la seva obra no ha deixat mai de ser exposada en diferents institucions i museus. El seu plantejament creatiu parteix habitualment del binomi abstracció-figuració conjugat a cada peça. La fascinació per la quotidianitat i els seus objectes han servit a l'artista com a imaginari per experimentar i endinsar-se no només en la tècnica, la matèria i la pintura sinó en si mateix.

Els llibres com a objecte, la poesia i la literatura, la natura, l'anatomia i en definitiva la relació que estableix l'artista entre art i vida serveix de fil conductor d'un estil al qual s'ha mantingut fidel des dels seus inicis.



Joan-Pere Viladecans (Barcelona, 1948).

Activitats relacionades

OPINIÓ QUIRAL ART
20/06/2018 - 19 h

La Fundació Vila Casas celebra, una vegada més, una nova edició de les converses Opinió Quiral Art amb l'objectiu de promocionar el treball dels artistes programats i emmarcar-ne l'activitat creativa en un context d'actualitat cultural.

Així, els Espais Volart acolliran un diàleg entre el filòsof, escriptor i periodista **Josep Ramoneda** i l'artista **Joan-Pere Viladecans**.

TAULA RODONA "ART I MEDICINA" AMB JOAN-PERE VILADECANS I PRESENTACIÓ DEL LLIBRE *UNA MIRADA INTERIOR. UNA MIRADA INTERIOR?*
27/06/2018 - 18 h

"L'art, la medicina i la ciència tenen quelcom en comú: la permanent enemistat de la vida contra la mort. Res nou. El tema és secular. El creador observa la mort, l'usa com a material expressiu, propi o de referència. I l'exorcitza, l'assetja, li posa paranys i amb això intenta retardar-la. Com el metge? La medicina l'ataca directament, s'hi enfronta, la combat. En alguns casos històrics la premonició del creador intueix, apunta el que, més endavant, la medicina concretarà i estudiarà."

A la taula rodona "Art i Medicina" es debatrà sobre aquesta permanent enemistat de la vida contra la mort des de dues òptiques diferents però complementàries, l'artística i la científica. Metges i artista analitzaran les relacions que s'estableixen entre l'art i la medicina, com l'un complementa l'altre i com la premonició de l'art, en algunes ocasions, esperona l'estudi científic.

Paral·lelament, es presentarà el llibre *Una mirada interior. Una mirada interior?*, editat per Edicions L'Eixample, un recull d'imatges i textos relacionats amb la mostra que porta el mateix nom i que es pot visitar als Espais Volart fins al 22 de juliol.

VISITES GUIADES A L'EXPOSICIÓ

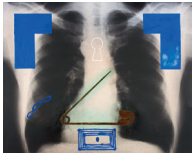
Cada **dimecres** i **dissabte** a les 12 h, durant els mesos que dura l'exposició, la Fundació ofereix visites guiades d'una hora aproximadament amb l'objectiu d'acostar l'espectador a l'obra de l'artista Joan-Pere Viladecans.

Passejant a través dels nous Espais Volart, el visitant podrà contemplar les obres que formen la mostra, descobrint-les a través de les sèries que les ordenen i parant especial atenció a aquelles peces més destacades.

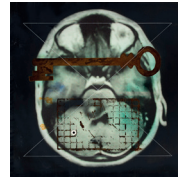


Portada del llibre "Una mirada interior. Una mirada interior?"

Obres en exposició



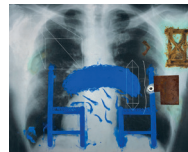
Interior
2015
Tècnica mixta i estampació sobre tela
130x162 cm



La clau
2015
Òxid i estampació digital sobre tela
150x150 cm



A.C.V.J.
2013
Tècnica mixta i vellut sobre tela
190x250 cm



Diàleg
2013-2017
Tècnica mixta i òxid sobre tela industrial
245x310 cm



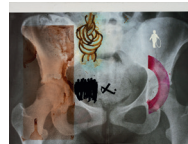
Cap a l'altra riba
2014
Resina, tècnica mixta i estampació digital damunt tela
130x97 cm



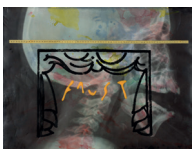
La tomba interior / La síndrome de Marfan
2012
Tècnica mixta, objecte i estampació digital sobre tela
140x170 cm



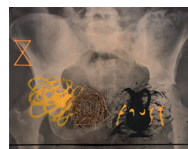
Camí
2012-2014
Òxid i estampació digital sobre tela
162x132 cm



Street Band
2014
Tècnica mixta, òxid, aquarel·la i estampació digital sobre tela
130 x 162 cm



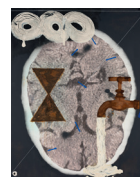
Faust I
2011
Tècnica mixta, cinta mètrica, resina i estampació digital sobre tela
89x116 cm



Faust II
2014
Tècnica mixta i estampació digital sobre tela
90x115 cm



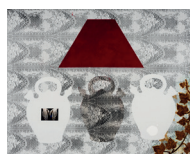
Èxode
2011
Òxid, resina i estampació digital sobre tela
90x210 cm



La mirada interior
2015
Òxid, resina i estampació digital sobre tela
146x114 cm



Interior
2015
Tècnica mixta, òxid i estampació digital sobre tela
200x162 cm



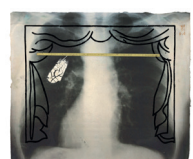
La síndrome de Marfan
2014-2017
Tècnica mixta, vellut i òxid sobre tela
114x146 cm



Rovell
2017
Òxid i radiografia sobre tela
55x141 cm



Una rara rosa blanca
2013-2017
Òxid i capsula de medicament sobre tela
60x50 cm



Passin, passin
2014-2017
Tècnica mixta, cinta mètrica i estampació digital sobre paper
110x130 cm



Pintor
2014
Tècnica mixta i estampació digital sobre paper
130x110 cm



Projecte
2017
Tècnica mixta, òxid, vellut i estampació digital sobre paper
130x110 cm



Claustre
2012
Aquarel·la, tinta i estampació digital sobre tela
100x151 cm



Clasificacions
2017
Òxid, esprai i vellut sobre tela
195x165 cm



Mirada interior
2013
Tècnica mixta i estampació digital sobre tela
101x151 cm

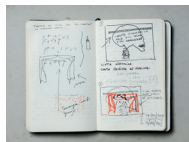


Malaltia
2018
Pintura i gravat sobre paper
110x130 cm

Obres en exposició



Llibreta d'esbossos
16x21 cm



Llibreta d'esbossos
16x21 cm



Llibreta d'esbossos
16x21 cm



Llibreta d'esbossos
16x21 cm



Llibreta d'esbossos
16x21 cm



Llibreta d'esbossos
16x21 cm



Llibreta d'esbossos
16x21 cm



Llibreta d'esbossos
16x21 cm



Llibreta d'esbossos
16x21 cm



Llibreta d'esbossos
16x21 cm



Llibreta d'esbossos
16x21 cm



Llibreta d'esbossos
16x21 cm

Obres en exposició



Llibreta d'esbossos
16x21 cm



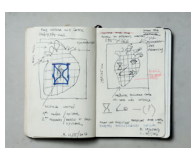
Llibreta d'esbossos
16x21 cm



Llibreta d'esbossos
16x21 cm



Llibreta d'esbossos
16x21 cm



Llibreta d'esbossos
16x21 cm



Llibreta d'esbossos
16x21 cm



Llibreta d'esbossos
16x21 cm

Gregori Iglesias i Sabela Eiriz — *Sobre los mismos pasos*

“No hi ha més o menys veritat en el passat.
El que hi ha avui són formes diferents de combatre
la credulitat que ens oprimeix en cada època.”
Marina Garcés

“Necessitava conèixer la humanitat i poder rescatar el poc que quedava
d’humà en mi.”
Gregori Iglesias

*

Gregori Iglesias (les Borges Blanques, 1966) i **Sabela Eiriz** (Lugo, 1991) són dos creadors procedents de diferents disciplines que caminen de costat en aquesta mostra titulada “Sobre los mismos pasos” que ens convida a la reflexió a través del viatge i d’allò que està permanentment en trànsit i es configura a mesura que avança el procés creatiu.

Comissariada per Glòria Bosch i Natàlia Chocarro, l’exposició combina el món de les emocions i les sensacions amb la mirada atenta i documental d’alguns dels drames humans més tràgics de la història contemporània. La intenció és fugir del temps històric per a parlar d’emocions universals utilitzant la pintura de Gregori Iglesias i la fotografia de Sabela Eiriz com a canal emotiu que ens evoqui la inevitable solitud.

Un diàleg entre diferents creadors i disciplines; dos punts de vista sobre un mateix viatge sense inici ni final, un viatge que transcorre i transita entre el record històric i la inevitable comparació amb la història més actual. El drama provocat per la humanitat sembla no arribar a la seva fi: la història canvia de forma i de context, però es repeteix, infatigable, ensopgant una i altra vegada amb la mateixa pedra. Iglesias i Eiriz, a partir d’un viatge tan territorial com introspectiu, caminen sobre aquesta realitat i, ja sigui mitjançant la pintura o la fotografia, testimonien els seus passos. La mostra aplega el resultat d’aquests dos creadors, combinant l’obra de l’un amb la de l’altre, despersonalitzant cada pintura i cada fotografia per parlar en termes genèrics de drames i camins



Gregori Iglesias / Sabela Eiriz

Antecedents: Peenemünde

Després de l'estada de Gregori Iglesias a Buggenhagen, Alemanya, convidat pel Museu Till Richter, Iglesias s'assabenta de l'existència de **Peenemünde**, situat en una localitat emplaçada al nord-est de la costa bàltica, a tocar de la frontera amb Polònia, on té l'oportunitat de portar a terme un dels seus projectes artístics més importants: intervenir una tela de 12 x 37 m a les instal·lacions del recinte del gran complex fabril de Peenemünde, el que va ser l'espai d'investigació militar més important del III Reich. En aquesta illa al costat del Bàltic, a Pomerània, l'enginyer aeroespacial Wernher Magnus Maximilian Freiherr von Braun va desenvolupar dues bombes volants, la V-1 i la V-2, que suposaven un avenç tecnològic espectacular en la manera de matar. Iglesias, conscient del contenidor arquitectònic que s'ha de convertir, durant uns mesos, en el seu espai creatiu, se sent ràpidament subjugat per la força que transmeten les velles instal·lacions d'enginyeria militar avui reconvertides en un centre cultural que promou els valors de la pau.

Seran dos mesos de treball intens i, amb llapis de carbó, pintura negra i pigments, Iglesias donarà forma a diversos personatges que es plasmaran al damunt de la immensa tela. Aquests personatges esquemàtics, nens donant la mà al seu pare o individus aïllats, entre molts d'altres, ja formen part de la iconografia habitual de l'artista. "Són rostres anònims i llunyans, ànimes perdudes que desprenen l'alè de l'angoixa existencial i que tu alliberes a la superfície de la tela, sota un traç tremolós", escriu Natàlia Chocarro al text que enceta el catàleg, dirigint-se a l'artista.

Els materials de treball, a més del llapis de carbó o la pintura negra, són aquells que l'entorn o la climatologia disposen al damunt del llenç. En paraules d'Iglesias: "Vaig pintar i treballar aquest gran llenç sobre el terra del camp de Peenemünde i, sota el mateix cel, el vaig cobrir amb materials de l'època i juntament amb pluges, el fred, la calor, el vent, aquests materials m'anaven dient quina direcció prendre a l'hora de traçar les meves línies sobre el llenç. Els materials hi anaven quedant marcats, revelant-me la seva història i fusionant-la amb la meua. Va ser un encreuament de viatges i intercanvis emocionals. Vaig aprendre que un viatge no té principi ni fi, el propòsit i el que veritablement val la pena és el viatge en si".

Després de Peenemünde, Iglesias i Eiriz tracen un recorregut que els portarà a recórrer els camps de concentració de Sachsenhausen, Auschwitz i Buchenwald.



Peenemünde

La proposta expositiva

“Sobre los mismos pasos” posa en diàleg l’obra dels dos creadors, en un itinerari que permet la contemplació i, alhora, el contacte físic amb l’obra. Iglesias ens convida a trepitjar part dels seus dibuixos, a passar-hi pel damunt, i s’estableix una confluència i un diàleg on la fotografia i el vídeo ajuden l’espectador a introduir-se en un recorregut que no tan sols és el marc d’un escenari sinó una expressió poètica, on la pintura i l’escriptura esdevenen emoció interna.

Segons Glòria Bosch, “‘Sobre los mismos pasos’ és un exercici de lucidesa extrema per situar-nos en l’actualitat del tema, aprofitant aquest moment on tan sovint veiem que matar, tancar, enfonsar i trepitjar l’altre no importa. [...] És molt més que un viatge cap al rastre de la mort, del que queda en aquells camps d’extermini. És precisament no quedar-se en el passat i obrir el sentit cap al futur per tornar-ne a parlar avui en referència al nostre món contemporani, perquè en el fons el que cal sempre és qüestionar-nos en un procés que es desplaça de manera permanent, on el fet de transitar ens permet connectar aquell fons humà comú i inacabat que tant necessita compartir com caminar, respirar, pensar i sentir lliurement”.

Per materialitzar aquesta experiència, un dels nuclis d’interès del recorregut expositiu és una creació d’atmosferes, d’un espai per als sentits amb sons, fosca i moviment, com si tots els elements fossin una veu sense temps que ens alerta de la importància del nostre pas, amb els dibuixos escampats pel terra que hem de trepitjar i aixafar. Segons Glòria Bosch: “La creació sota els nostres peus, com si cada pas ens delatés la indiferència d’una societat cap a la cultura, el respecte i la nostra manera d’expressar el que sentim, un pas sobre pas que ens acosta a Jorge Semprún quan establia connexions entre els personatges de Giacometti i els passejants de Buchenwald”.



Gregori Iglesias



Sabela Eiriz

L'obra

Gregori Iglesias és pintor d'emocions, de sentiments, d'experiències vitals que s'alliberen en la superfície de la tela per esdevenir reflex de la seva pròpia existència. Si bé els seus inicis es concreten dins de l'informalisme orgànic que més tard abandona per donar pas a un període més figuratiu, en l'actualitat, el seu llenguatge plàstic esdevé expressionista. Dosi de contrastos latents, de crua i sinistra rebel·lia, defugint de la mimesi natural tot i ser presoner del seu món interior.

Per portar a terme les obres que formen aquesta mostra, per Iglesias ha estat necessari treballar amb l'olor, el so, el fum o el cabell. "Necessita omplir la pròpia ruïna com un palimpsest de deus, expressions, matèries..., que destil·len el drama humà", afirma Glòria Bosch. Com apuntàvem anteriorment, la tècnica artística d'Iglesias no es resumeix al carbonet i la pintura negra, sinó que transcendeix molt més enllà, i l'aire, la pluja, el fum o el cabell esdevenen, aquí, matèria pictòrica. I encara més, les persones poden esdevenir tècnica pictòrica: "El meu record més llunyà i més present és sempre el mateix, els meus pares, els meus estimats i enyorats pares. Ells són la tècnica de la meva creació" afirma Iglesias al seu text que forma part del catàleg.

Les formes fosques i carregades de dramatisme caracteritzen l'obra d'Iglesias. "No sóc un decorador de les meves emocions, ni un estilista. Si el que faig és lleig, és perquè ha de ser-ho. No pretenc ser bonic i que m'aplaudeixin per això."

*

Sabela Eiriz, per la seva banda, es mou en una línia que defuig l'acumulació d'informació. A les seves fotografies predomina l'aire, el silenci, el blanc. Un cel net i lliure d'elements que puguin distorsionar la informació que realment importa. L'aparició mínima d'elements que ens aporten la màxima informació. La geometria compositiva, l'equilibri o la sobrietat són alguns dels elements que caracteritzen l'obra d'aquesta jove fotògrafa. "Quan Sabela Eiriz fotografia camps de concentració, al bell mig dels paisatges i architectures, hi ha una part de buit que aboca a la solitud i el silenci. Els seus cels blancs; el filat que encercla el camp, a primer terme, mentre deixa entreveure els segments i la profunditat d'un horitzó que es desdibuixa de nou cap al blanc; la finestra que, invertida, creix cap a sota; el que hem de rescatar com a reflex en un bassal d'aigua; la porta tancada que deixa oberta l'esperança a través de la llum que reflecteix una finestra", afirma Glòria Bosch.



Gregori Iglesias



Sabela Eiriz

Els artistes

Gregori Iglesias (Les Borges Blanques, 1966) és un pintor català. Format a l'escola municipal de Belles Arts de Lleida, ha estat considerat un dels artistes lleidatans de la segona meitat del segle xx amb major projecció internacional.

Es diferencien dues facetes dins la seva producció pictòrica: per una banda, pintures sobre tela de gran format, on predomina l'ús de la pintura groga, mesclada amb dibuixos de parts del cos humà o incrustacions de pell de cabra o gallina, a més de referències continuades a un gos. D'altra banda, l'artista també elabora pintures de petit format sobre aglomerat xapat en blanc, on acostuma a evocar el paisatge de Les Garrigues tot servint-se de grumolls de pintura i resina. La seva tècnica és marcadament gestual i transita permanentment entre la figuració i l'abstracció. L'any 1998, dues de les seves obres s'incorporaren a la col·lecció del Museu d'Art Jaume Morera.

Durant l'any 2013 pinta durant més de dos mesos a l'aire lliure una gran obra anomenada "Entre el Cel i la Terra" enmig de La Vinya dels Artistes de Mas Blanch i Jové a La Pobla de Cérvoles. L'impressionant treball de 60 metres de llargada i 5 metres i mig d'amplada va ser pintada amb tintes xineses i carbons i va estar exposada a les inclemències del temps, a les interaccions amb els treballs del camp i als relleus del terreny, resultant una obra titànica, completament lligada amb el territori garriguenc i amb fortes notes oníriques i d'un gran simbolisme personal. Actualment l'obra es troba exposada a la sala de bótes del celler Mas Blanch i Jové, on es pot visitar. Com a testimoni del seu pas per La Vinya dels Artistes hi va deixar "La Finestra de Papillón", una obra pictòrica clavada a terra, enmig de la vinya i amb vistes al municipi de La Pobla de Cérvoles.

*

Sabela Eiriz (Lugo, 1991) és fotògrafa i vídeo creadora. També escriu. En els seus projectes personals parla sobre la persona, la seva intimitat i el seu entorn, amb una perspectiva conceptual i un llenguatge poètic. Analitza, qüestiona i convida.

Graduada en Comunicació Audiovisual, va cursar el màster en Fotografia i Disseny a ELISAVA i el màster en Estudis Comparats de Literatura, Art i Pensament a la Universitat Pompeu Fabra. La seva primera feina va ser com a actriu, posteriorment va treballar com a il·lustradora, muntadora, grafista, atrezzoista, comissària i, lògicament, com a fotògrafa.

Exposicions individuals

2017 Unhidden, Galería Mediadvanced, Gijón

2015 Reflexión, Galería Iskoo, Lugo



Gregori Iglesias



Sabela Eiriz

Exposicions col·lectives

- 2017 Trobada d'escoles BFoto, Barbastro, Espanya
- 2017 Historias. Y las fotografías, Elisava, Barcelona, Espanya
- 2015 Creative Process Exhibition, Fljótstunga Travel Farm, Reykholt, Islandia
- 2014 Con·tacto, Museo Can Framis, Barcelona, Espanya
- 2014 Mimesis, Galería Mitte, Barcelona, Espanya
- 2014 Rutas, CC Las Arenas, Barcelona, Espanya
- 2012 Proyecto Disaster 501: What Happened to Man?, Gesamt, Copenhagen Art Festival, Dinamarca

Beques / Residències

- 2016 SCAN Tarragona, Espanya
- 2016 Finalista al IV Premio Galicia de Fotografía Contemporánea.
- 2016 6º Encontro de Artistas Novos, Santiago de Compostela, Espanya
- 2016 Visionados Art Photo, Barcelona, Espanya
- 2015 Beca de col·laboració amb el departament d'Humanitats. Universidad Pompeu Fabra, Barcelona, Espanya
- 2015 Artista Resident a Fljótstunga, Reykholt, Islandia
- 2014 Cuando hace calor seleccionado por Grundkreuz Project. Luft I Photobook Fair, Madrid, Espanya
- 2013 Membre del Jurado Joven en el 61º Festival Internacional de Cine de San Sebastián, Espanya
- 2012 Membre del Jurat Jove al 60º Festival Internacional de Cine de San Sebastián, Espanya

Projectes en col·laboració

- 2016-Act Sobre los mismos pasos. Projecte artístic en col·laboració amb Gregorio Iglesias Mayo, Alemanya-Espanya
- 2015 Partida, (curtmetratge) Barcelona
- 2014 Infinite View, intervenció d'art al carrer a Les Rencontres d'Arles, Francia
- 2014 Light through, en col·laboració amb la fotògrafa Cornelia M Gregor, Barcelona
- 2012 Who. What. Where. como parte del projecte Disaster 501: What Happened to Man?, conceptualitzat per Lars Von Trier i dirigit per Jenle Hallund

Activitats relacionades

DIÀLEG AMB JOSEP MARIA ESQUIROL DIÀLEG ENTORN DE LA MOSTRA “SOBRE LOS MISMOS PASOS” AMB EL FILÒSOF JOSEP MARIA ESQUIROL

26/06/2018 a les 19 h

La mostra “Sobre los mismos pasos” dels artistes Gregori Iglesias i Sabela Eiriz ens convida a la reflexió a través del viatge i d’allò que està permanentment en trànsit i es configura a mesura que avança el procés creatiu.

Mitjançant un diàleg entre els artistes i el filòsof i escriptor Josep Maria Esquirol, es fugirà del temps històric per parlar de les emocions universals amb la pintura i la fotografia dels dos autors com a canal emotiu que evoca la inevitable solitud.

Sobre Josep Maria Esquirol: Josep Maria Esquirol és filòsof i professor de filosofia de la Universitat de Barcelona, on imparteix assignatures de Filosofia Política i de Pensament Contemporani. És director del grup de recerca “Ètica i Filosofia Contemporània” (UB) i del màster Pensament i Creativitat de La Salle. Ha publicat deu llibres i més de setanta treballs en llibres col·lectius i en revistes. Les seves últimes publicacions han estat: *La resistència íntima* (Quaderns Crema / Acantilado, 2015) que ha estat guardonat amb el Premi Nacional d’Assaig i el Premi Ciutat de Barcelona i, recentment, ha publicat un nou assaig filosòfic titulat *La penúltima bondat: assaig sobre la vida humana* (Quaderns Crema / Acantilado, 2018).

Diàleg amb el filòsof Josep Maria Esquirol — Sobre los mismos pasos

Josep Maria Esquirol · Gregori Iglesias · Sabela Eiriz

Dimarts 26 de juny del 2018 a les 19.00 h



Espais Volart Ausiàs Marc, 20-22 · Barcelona
www.fundaciovilacasas.com



VISITES GUIADES A L'EXPOSICIÓ

Cada **dimecres** i **dissabte** a les 12 h, durant els mesos que dura l'exposició, la Fundació ofereix visites guiades d'una hora aproximadament amb l'objectiu d'acostar l'espectador a l'obra dels artistes Gregori Iglesias i Sabela Eiriz.

Passejant a través dels nous Espais Volart, el visitant podrà contemplar les obres que formen la mostra, descobrint-les a través de les sèries que les ordenen i parant especial atenció a aquelles peces més destacades.

Obres en exposició - Gregori Iglesias



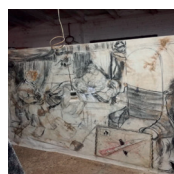
Sense títol
Dibuix, carbó i oli sobre tela
200x145 cm



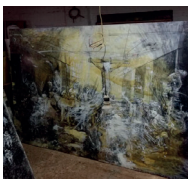
Sense títol
2017
Carbó sobre tela
200x145,5 cm



Sense títol
2017-19
Carbó i oli sobre tela
195x162 cm



Sense títol
2017-18
Carbó, oli, llum i aire sobre tela
218x251 cm



Sense títol
2015-18
Tècnica mixta sobre tela
200x250 cm



Sense títol
2017
Carbó sobre tela
195x162 cm



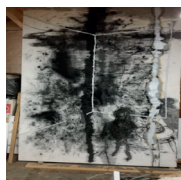
Sense títol
2017-18
Carbó sobre tela
250x200 cm



Sense títol
2017
Carbó sobre tela
200x146 cm



Sense títol
2017-18
Carbó, cabell humà i vernís
146x200 cm



Sense títol
2016-17
Carbó, tinta xinesa, esmalt, aire i llum
258,5x173,5 cm



Sense títol
2016-17
Carbó i grafit sobre tela
254x222 cm



Sense títol
2017-18
Carbó, fusta, ferro, pedres i materials orgànics, aire i llum
273x308cm

Programació expositiva — *Espais Volart*

FUNDACIÓ
VILA CASAS

ESPAIS
VolART
BARCELONA



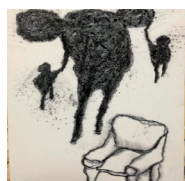
Sense títol
2017
Carbó, grafit i oli sobre tela
200x145 cm



Sense títol
2018
Carbó sobre tela
40x40 cm



Sense títol
2017-18
Diverses peces de 46 x 27 cm



Sense títol
2017-18
Diverses peces de 46 x 27 cm

Obres en exposició - Sabela Eiriz



De la sèrie *Cuaderno de viaje*
2016-2018
Impressió glicée sobre
Hahnemühle Photo Rag 308 g
23x23 cm



De la sèrie *Cuaderno de viaje*
2016-2018
Impressió glicée sobre
Hahnemühle Photo Rag 308 g
23x23 cm



De la sèrie *Cuaderno de viaje*
2016-2018
Impressió glicée sobre
Hahnemühle Photo Rag 308 g
23x23 cm



De la sèrie *Cuaderno de viaje*
2016-2018
Impressió glicée sobre
Hahnemühle Photo Rag 308 g
23x23 cm



De la sèrie *Cuaderno de viaje*
2016-2018
Impressió glicée sobre
Hahnemühle Photo Rag 308 g
23x23 cm



De la sèrie *Cuaderno de viaje*
2016-2018
Impressió glicée sobre
Hahnemühle Photo Rag 308 g
23x23 cm



De la sèrie *Cuaderno de viaje*
2016-2018
Impressió glicée sobre
Hahnemühle Photo Rag 308 g
23x23 cm



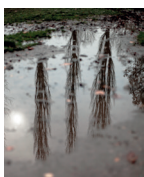
De la sèrie *Cuaderno de viaje*
2016-2018
Impressió glicée sobre
Hahnemühle Photo Rag 308 g
23x23 cm



De la sèrie *Cuaderno de viaje*
2016-2018
Impressió glicée sobre
Hahnemühle Photo Rag 308 g
23x23 cm



De la sèrie *Cuaderno de viaje*
2016-2018
Impressió glicée sobre
Hahnemühle Photo Rag 308 g
23x23 cm



De la sèrie *Cuaderno de viaje*
2016-2018
Impressió glicée sobre
Hahnemühle Photo Rag 308 g
23x23 cm

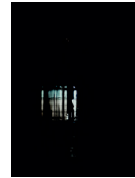


De la sèrie *Cuaderno de viaje*
2016-2018
Impressió glicée sobre
Hahnemühle Photo Rag 308 g
23x23 cm

Obres en exposició



De la sèrie *Cuaderno de viaje*
2016-2018
Impressió glicée sobre
Hahnemühle Photo Rag 308 g
23x23 cm



De la sèrie *Cuaderno de viaje*
2016-2018
Impressió glicée sobre
Hahnemühle Photo Rag 308 g
23x23 cm



De la sèrie *Cuaderno de viaje*
2016-2018
Impressió glicée sobre
Hahnemühle Photo Rag 308 g
23x23 cm



De la sèrie *Cuaderno de viaje*
2016-2018
Impressió glicée sobre
Hahnemühle Photo Rag 308 g
23x23 cm



Ruta De la sèrie *Cuaderno de viaje*
2016-2018
Impressió glicée sobre
Hahnemühle Photo Rag 308 g
23x23 cm



Hojas De la sèrie *Cuaderno de viaje*
2016-2018
Impressió glicée sobre
Hahnemühle Photo Rag 308 g
23x23 cm



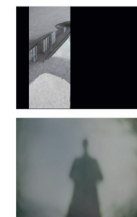
Espiral De la sèrie *Cuaderno de viaje*
2016-2018
Impressió glicée sobre
Hahnemühle Photo Rag 308 g
23x23 cm



Alzados De la sèrie *Cuaderno de viaje*
2016-2018
Impressió glicée sobre
Hahnemühle Photo Rag 308 g
23x23 cm



Ubicaciones De la sèrie *Cuaderno de viaje*
2016-2018
Impressió glicée sobre
Hahnemühle Photo Rag 308 g
23x23 cm



Ecos de tiempos
2017-2018
Videoinstal·lació
Duració: 8' 00'
Projecció simultània en loop

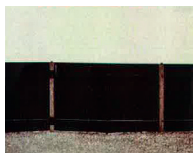


De la sèrie *Cuaderno de viaje*
2016-2018
Impressió glicée sobre
Hahnemühle Photo Rag 308 g
23x23 cm



S/t
2016-2018
Fotografia digital
Impressió glicée sobre
Hahnemühle Photo Rag 308 g
181x145 cm

Programació expositiva — *Espais Volart*



S/t
2016-2018
Fotografia digital
Impressió glicée sobre
Hahnemühle Photo Rag 308 g
181x145 cm



S/t
2016-2018
Fotografia digital
Impressió glicée sobre
Hahnemühle Photo Rag 308 g
181x145 cm

Itiner'Art

Des dels seus inicis, la Fundació Vila Casas ha centrat la seva atenció en la promoció i divulgació del treball dels artistes contemporanis catalans que, independentment de la disciplina en la qual s'expressen o la tendència artística a la qual pertanyen, dibuixen un heterodox teixit calidoscòpic de les arts plàstiques d'avui.

En aquest context d'anàlisi i estudi de la producció plàstica del nostre passat més immediat i del nostre present, la Fundació va iniciar l'any 2015 un programa d'itineràncies, Itiner'Art amb l'objectiu de promoure exposicions d'autors contemporanis catalans i forans que mantenen una estreta relació amb el territori: mostres monogràfiques i col·lectives d'artistes que formen part del fons de la col·lecció i que gaudeixen d'una dilatada trajectòria, tant en l'àmbit nacional com internacional. En aquesta ocasió, us presentem un petita mostra de quatre d'aquestes exposicions itinerants.

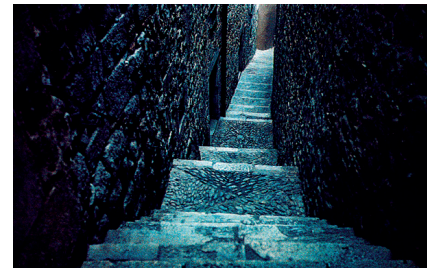


Frank Horvat — *Homenatge a Catalunya*

«Homenatge a Catalunya» fou l'encàrrec que Antoni Vila Casas feu al prestigiós fotògraf internacional Frank Horvat (Abbazia, 1928).

El projecte havia de copsar la Catalunya de la primera dècada de 2000; la Barcelona plural i oberta al món, la Girona mil·lenària, les terres de l'Ebre, les muntanyes dels Pirineus o el Cadaqués de Dalí dibuixen entre paisatges, monuments, personatges del món de la cultura i ciutadans anònims, un heterodox calidoscopi vivencial de la cultura catalana.

Els records i les associacions d'idees emmagatzemats durant anys en el calaix de la memòria, suren de sobte a la superfície en forma de sensibilitat i experiència artística per copsar l'instant del gest precís. Dividida en quatre seccions: «Tradicions, costums i hàbits», «Gestos, mirades i somriures», «Rastres, textures i paraules» i «Absències, silencis i aromes», la mostra incideix en tots aquells elements que pertanyen a la nostra quotidianitat i que l'artista, a través de la seva mirada, precisa i subtil, transforma en relat.



Girona. El Call. 2001

— *Un altre món*

A partir d'un encàrrec a diversos creadors del panorama contemporani català d'expressar la seva particular concepció del món, sorgeix la proposta expositiva «Un altre món»; una mostra que compta amb 46 escultures esfèriques de petit format que, en el seu conjunt, ofereixen una visió àmplia i particular dels diferents llenguatges artístics que cohabitaven en l'actualitat.

El resultat és un gran pentagrama de colors on les obres, concebudes des de diferents mirades estètiques, defineixen una melodia d'acords i silencis. La mirada onírica d'algunes propostes conviu, així, amb obres que posen l'accent en la crítica, sovint irònica i a voltes sarcàstica, d'un món les bases del qual semblen del tot inestables. Inestabilitat que intenta sostenir la bastida —una estructura en fusta on reposen les obres— que, de manera metafòrica, referencia tots els mons en construcció, l'eix vertebrador de la mostra.



Un altre món. 2004.

Jordi Belver i Daniel Giralt-Miracle

— *Mirada i gest. 50 artistes. 1977-2007*

«Mirada i gest. 50 artistes. 1977–2007» és un projecte a quatre mans entre el fotògraf Jordi Belver (Barcelona, 1950) i el crític d'art Daniel Giralt-Miracle (Barcelona, 1944). L'un des de la fotografia i l'altre des de la paraula, recuperen en aquest projecte conjunt la complicitat de dues mirades que troben en el món de la creació un espai d'inspiració. En silenci, des del respecte i l'admiració, talment com si es tractés de dos exploradors que necessiten trepitjar el territori que els conduirà a la certesa, ambdós autors s'endinsen en aquesta comensal amb el desig de copsar allò que resta ocult rere la màscara del rostre. El mateix Giralt-Miracle ens aclareix al respecte: «Com a fotògraf, Jordi Belver té dues obsessions, una és l'arquitectura, l'altra, els artistes, de la primera l'atrau l'articulació dels espais, la seva llum, les seves ombres. Dels segons, el que li interessa és el personatge, el seu pensament, el seu entorn, anar més enllà del retrat per retenir allò que, més que veure, ha viscut».



Miquel Barceló, 1987

Baldo Pié

— *Des del balcó del meu silenci*

Baldo Pié (Barcelona, 1929–1999) forma part d'una generació d'artistes encapçalada per autors tan reconeguts com Carlos Mensa, Joaquim Llucià o Amèlia Riera. Malgrat la formació autodidacta, la seva trajectòria travessa diferents períodes que li permetrien submergir-se en la investigació de nous processos creatius. Des de la fase inicial de relleus matèrics amb tècniques de retaule fins a una abstracció lírica, l'impuls gestual de la qual cospa el sentit de l'estructura i de la forma donant pas a l'exaltació del color.

Després d'experimentar amb la tècnica de la policromia, Pié s'endinsà en el món de l'abstracció que, en paraules del crític i historiador de l'art Giralt-Miracle, «fou el moment on més ben orientada es trobava la seva obra. És en els quadres de gran format que, a partir d'una estructura geomètrica gairebé chillidiana, s'alterna el treball de la matèria, sucós i gestual, amb un geometrisme racionalista ben estructurat, que és el just contrapunt per a la seva afecció a tot el que sigui magmàtic».



S/t. Tècnica mixta sobre metacrilat

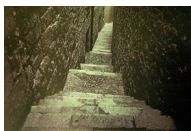
Activitats relacionades

Jornada “Cultura i interacció: relacions i aliances publicoprivades”
25/06/2018

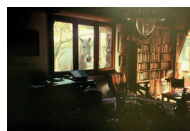
Simpòsium adreçat a aquells ajuntaments, centres o entitats interessats en el programa d'itineràncies de la Fundació Vila Casas.

L'esdeveniment, coordinat i conduït per Ricard Planas, crític d'art i editor de Bonart Cultural, s'inscriu dins del programa Itiner'Art, i comptarà amb dues taules rodones on es pretén reflexionar entorn del diàleg entre l'esfera pública i l'esfera privada en la gestió del patrimoni cultural del nostre país, i l'exposició, per part dels ponents, de diferents casos pràctics que ho il·lustren.

Obres en exposició - Frank Horvat



Girona. El Call
2001
Fotografia



La Torre de Claramunt. Casa de Rosa Rotllant
2001
Fotografia



Girona. El Call (Graffiti)
2001
Fotografia



Diversos BCN (Saló de Cent, Catedral, Palau de la Música)
2001
Fotografia



Diversos (Fontcuberta i Corberó)
2001
Fotografia



Diverses Delta de l'Ebre (Els Munells)
2001
Fotografia



Diverses BCN (Despatx FVC, C/ Montcada, MACBA)
2001
Fotografia



Diverses (Terra Alta, Montserrat, Rosa Rotllant)
2001
Fotografia



Diverses Tortosa
2001
Fotografia

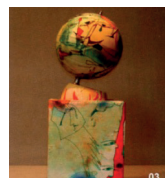


Diverses BCN (Festes Mercè, Manel Armengol)
2001
Fotografia

Obres en exposició - Un altre món



Francesc Artigau i Seguí
Un altre món
2004
Escultura



Antonio Beneyto
Mi mundo
2004
Escultura



Xaro Castillo
Así
2004
Escultura



Joaquim Chancho
S/t
2004
Escultura



Pepe Enguidanos
El nómada
2004
Escultura



Ramon Enrich
Cat mundi
2004
Escultura



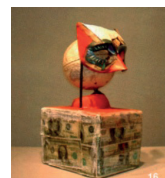
F.M.G.
La tierra
2004
Escultura



Koichi Sugihara
Antártida verde
2004
Escultura



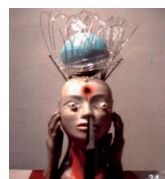
Regina Giménez
Bola del mundo
2004
Escultura



Josep Mª Guerrero Medina
El mundo a través de la máscara
2004
Escultura



Miquel Raseró Valverde
s/t
2004
Escultura



Amèlia Riera
Vull l'altre món
2004
Escultura

Programació expositiva — *Espais Volart*



Josep Uclés
El angel caido
2004
Escultura



Tatiana Sarasa
On sale
2004
Escultura



Manel Molí
s/t
2004
Escultura



Nazario Luque
Novus Ordo Seclorum
2004
Escultura



Marcos Palazzi
El paseo de Sixto
2004
Escultura



José Luís Pascual Samaranch
Voodoo world
2004
Escultura



Carles Planell Viñals
Els cinc continents han capgirat el contingut
2004
Escultura



Albert Ràfols Casamada
s/t
2004
Escultura

Obres en exposició - Jordi Belver i Daniel Giralt-Miracle



Sergi Aguilar
2002
Fotografia



Andreu Alfaro
2002
Fotografia



Frederic Amat
2001
Fotografia



Eduard Arranz-Bravo
1986
Fotografia



Salvador Dalí
1986
Fotografia



Eduardo Chillida
1978
Fotografia



Joan Miró
1979
Fotografia



Montserrat Gudiol
1983
Fotografia



Joan Josep Tharrats
1984
Fotografia



Joan Brossa
1986
Fotografia



Miquel Barceló
1987
Fotografia



Jorge Oteiza
1988
Fotografia

Obres en exposició



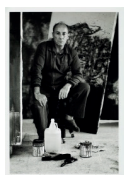
Antoni Clavé
1989
Fotografia



Eudald Serra
1989
Fotografia



Antonio Saura
1990
Fotografia



César Manrique
1990
Fotografia



Antoni Tàpies
1990
Fotografia



Eduardo Arroyo
1990
Fotografia



Josep M. Riera i Aragó
1992
Fotografia



Guinovart
1997
Fotografia



José Mª Sicilia
2001
Fotografia



Albert Ràfols-Casamada
2001
Fotografia



Erwin Bechtold
2001
Fotografia



Jaume Plensa
2002
Fotografia

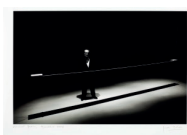
Obres en exposició



Antoni Miralda
2002
Fotografia



Francesc Todó
2002
Fotografia



Valcárcel Medina
2002
Fotografia



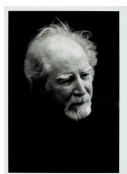
Antoni Muntadas
2002
Fotografia



Txomin Badiola
2002
Fotografia



Néstor Basterretxea
2002
Fotografia



Modest Cuixart
2002
Fotografia



Rafael Canogar
2003
Fotografia



Perico Pastor
2003
Fotografia



Joan Pere Viladecans
2003
Fotografia



Antonio López
2003
Fotografia



Xavier Corberó
2003
Fotografia

Obres en exposició



Susana Solano
2003
Fotografia



Juan Barjola
2003
Fotografia



Luis Gordillo
2003
Fotografia



Joan Hernández Pijuan
2003
Fotografia



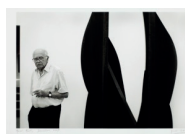
Perejaume
2003
Fotografia



Francesc Torres
2003
Fotografia



Evru
2003
Fotografia



Marcel Martí
2003
Fotografia



Jordi Teixidor
2003
Fotografia



Eugènia Balcells
2003
Fotografia



Mabel Palacín
2003
Fotografia



Martín Chirino
2005
Fotografia

Programació expositiva — *Espais Volart*

FUNDACIÓ
VILA CASAS

ESPAIS
VolART
BARCELONA

Obres en exposició

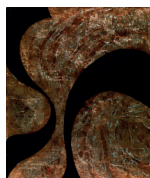


Cruspinera
2007
Fotografia



Josep M. Subirachs
1987
Fotografia

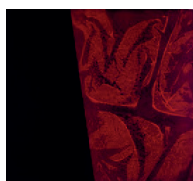
Obres en exposició - Baldo Pié



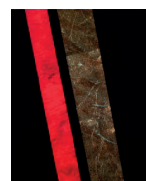
s/t
1975
Gouache i pa d'or sobre metacrilat



s/t
1978
Gouache i pa d'or sobre metacrilat



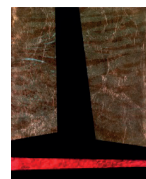
s/t
1979
Gouache i paper celofan sobre metacrilat



s/t
1979
Tècnica mixta sobre metacrilat



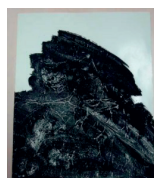
s/t
Tècnica mixta sobre metacrilat



s/t
Tècnica mixta sobre metacrilat



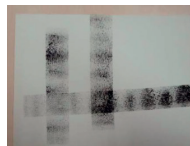
s/t
1979
Pa d'or i gouache sobre metacrilat



s/t
Gouache sobre paper



s/t
Gouache sobre paper



s/t
Gouache sobre paper

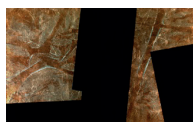


s/t
Gouache sobre paper



s/t
1976
Tècnica mixta sobre fusta

Obres en exposició



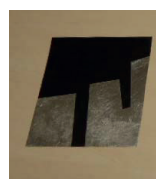
s/t
1975
Tècnica mixta sobre metacrilat



s/t
1957
Gouache i paper d'alumini sobre cartolina



s/t
1957
Gouache i paper d'alumini sobre cartolina



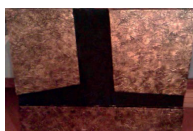
s/t
1957
Gouache i paper d'alumini sobre cartolina



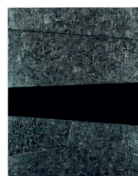
s/t
1976
Tècnica mixta sobre fusta



s/t
1976
Tècnica mixta sobre fusta



s/t
1976
Tècnica mixta sobre fusta



s/t
1976
Tècnica mixta sobre fusta



Los ejecutivos y sus delirios de grandeza
1975
Collage



Victoria Kahmi
1988
Cera sobre paper

Programació expositiva — *Espais Volart*



Programació expositiva — *Espais Volart*



Per a més informació podeu contactar amb el departament de premsa i comunicació

Mercè Vila Rigat: mvila@fundaciovilacasas.com
+(34) 93 481 79 85

Programació expositiva — *Espais Volart*



FUNDACIÓ VILA CASAS

www.fundaciovilacasas.com

ESPÀIS
VoLART
BARCELONA

Espais Volart
Ausiàs Marc, 20-22
08010 Barcelona
+34 93 481 79 85
volart@fundaciovilacasas.com

CAN
FRAMIS
BARCELONA

Museu Can Framis
Roc Boronat, 116-126
08018 Barcelona
+34 93 320 87 36
canframis@fundaciovilacasas.com

CAN
MARIO
PALAFRUGELL

Museu Can Mario
Plaça Can Mario, 7
17200 Palafrugell (Girona)
+34 972 306 246
canmario@fundaciovilacasas.com

PALAU
SOLTERRA
TORROELLA

Museu Palau Solterra
Església, 10
17257 Torroella de Montgrí (Girona)
+34 972 761 976
palausolterra@fundaciovilacasas.com