

EXPLO- RADORES

Dones que
es fan sentir

L'arribada al poder municipal de tota una sèrie de polítiques bregades en els moviments socials ha fet palesa una realitat de la qual no sempre en som conscients: les lluites de base estan protagonitzades per dones, però moltes vegades no ens arriba la seva veu. Amb motiu del Dia Internacional de la Dona recollim els perfils de diferents figures femenines que es fan sentir des dels seus àmbits de treball respectivament dins del món de la cultura. Una mostra molt reduïda d'aquestes filòsofes, dramaturgues, artistes, productores, escriptores, fotògrafes, cineastes i llibreteres amb veu pròpia que contribueixen a la diversificació de les mirades al nostre entorn.

Per Eulàlia Iglesias

DE FICCIÓ

NATÀLIA MIRALPEIX

A 'El temps de les cireres', la Natàlia intenta trobar el seu lloc a Barcelona després de viure a França i Anglaterra. Montserrat

Roig ofereix un retrat de la capital catalana on es comencen a albirar els primers raigs de llum enmig de la grisor d'un franquisme que encara pesa.



▶ 3 Marzo, 2016



Ingrid Guardiola
Professora i productora cultural

IVAN MORENO

Professora i productora cultural, coordina el MINI-PUT, la Mostra de Televisió de Qualitat, i el projecte del CCCB Soy Cámara en Red, a més de participar en debats públics al voltant de la cultura.

Vau tirar endavant amb la Marta Sureda el projecte multimèdia Pioneres del Cinema. Vau treure alguna conclusió pel que fa a la invisibilització de les dones al setè art?

Faiten dones en el discurs històric al voltant del cinema. A nivell pràctic, trobem dones però en els àmbits on no es mouen diners. No es tracta només d'una discriminació sexista, sinó d'un problema d'homogeneïtzació de les mirades.

La consciència feminista ha d'influir en la manera d'abordar una producció o gestió cultural?

Parlaria més de consciència de lluites socials que comparteixen el mateix objectiu de trencar ordres preexistents on les persones no compten.

Quina és l'assignatura pendent de les televisions públiques pel que fa als programes culturals?

S'ha de trencar amb la inèrcia de la cultura com a agenda, que respon a un concepte capitalista d'entendre les activitats culturals com a una cosa a consumir.

L'arribada a les institucions de nous agents polítics està reequilibrant la tradicional separació entre participació ciutadana i poder?

El repte pels responsables de les institucions públiques és aparcar els egos i assumir que han d'exercir de mers intermediaris entre la societat i les arques públiques.

ORLANDO

Virginia Woolf es va inspirar en la seva amant Vita Sackville-West per al personatge d'Orlando, que travessa èpoques i països

escriuint, estimant i fins i tot canviant de sexe. Una figura que transcendeix l'habitació pròpia, l'espai d'independència que Woolf reclamava per a les dones.

LIZ LEMON

Cap de l'equip de guionistes d'un xou similar al 'Saturday Night Live', la protagonista de 'Rockefeller Center' té molt en

comú amb la seva creadora i intèrpret Tina Fey. Representa la punta de llança d'una nova generació que ha normalitzat la comicitat en femení.



Lita Cabellut

Artista

Va créixer als carrers de Barcelona on demanava caritat. Es va formar artísticament al Museu del Prado. I viu a Holanda des d'on s'ha convertit en una dels noms més cotitzats de l'art contemporani.

Treballa a partir de sèries de retrats amb una voluntat narrativa.

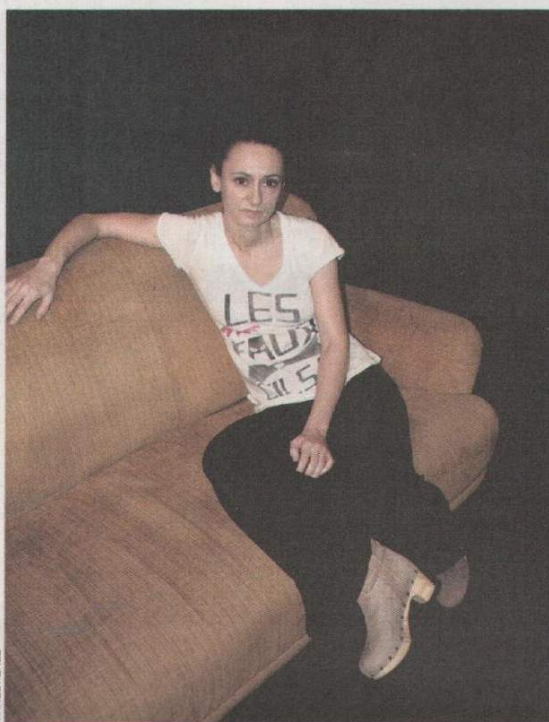
La meua obsessió és comunicar-me, establir un diàleg amb l'ull de l'espectador a partir d'aquests retrats de mida gran i textura prominent. L'art sempre comunica. Fins i tot Rothko després de la Segona Guerra Mundial, quan li era impossible donar rostre a l'ésser humà, treballa els colors amb tanta intensitat que als seus quadres trobem tot l'espectre de la condició humana.

Costa ser dona dins del món de l'art?

Quan algun col·lega em pregunta per què no he arribat més lluny, li dic que perquè no porto pantalons com ell. Ser dona al món de l'art és un esport olímpic, requereix molta energia i dedicació. Si no tens una parella que ho entengui, com a dona i mare que també vol dedicar temps als seus fills es fa molt difícil.

La primera retrospectiva mundial de la teua obra es farà aquí a Barcelona l'any 2017.

Sí, a proposta de la Fundació Vila Casas. Vull portar tot allò que encara no he pogut compartir amb la ciutat. Recollir el meu passat creatiu perquè el veiem tots plegats.



MANEL PÉREZ

Angélica Liddell

Dramaturga i actriu

Poques dones del teatre han sacsejat tant els escenaris com aquesta figuerenca de naixement que escriu, dirigeix i interpreta obres capaces de remoure l'interior de l'audiència més impassible.

Li va manllevar el cognom a la petita Alicia musa de Lewis Carroll. Potser per les seves ansies d'escapar de la realitat on va créixer, la de l'asfíxiat ambient d'una caserna militar de Figueres. Liddell es va entregar al món del teatre encomanant-se al manament del director polonès Jerzy Grotowski d'entendre cada obra com si fos l'última cosa que fas a la teua vida. Així, cadascuna de les seves posades en escena, amb la seva companyia Atra Bilis, és una crida a

l'extenuació. Lluny d'entendre l'art com una relació complaent entre l'autor i el públic, la responsable d'obres com *La casa de la fuerza*, on partia dels feminicidis a Ciudad Juárez per afrontar la violència contra les dones en ple segle XXI; *Todo el cielo sobre la tierra (el síndrome de Wendy)*, sobre la pèrdua, l'abandonament i el final de la joventut; i *You are my destiny (Lo stupro di Lucrezia)*, que subverteix la idea de la dona violada com a víctima, exposa sense pudor sobre l'escenari emocions radicals i dolors extrems. Tampoc té pèls a la llengua quan toca parlar de la situació del seu ofici a l'estat espanyol, on va declarar fa un any que no treballaria mai més. Perquè el teatre ens pot corferir de nou.

DE FICCIÓ

MAFALDA

L'odi etern a la sopa és l'únic tret infantil de la Mafalda, una nena amb el pensament crític i el pessimisme propi d'una

adult. El personatge de Quino no perd mai l'oportunitat de dir la seva sobre l'estat del món des d'unes tires gràfiques que han llegit milions de persones.



▶ 3 Marzo, 2016

PIONERES

HILDEGARDA DE BINGEN

(Alemanya, 1098-1179)
Fa alguns segles, fer-se monja era gairebé l'única oportunitat que tenien les dones per desenvolupar una vida independent. Així ho demostren figures com santa Teresa d'Àvila i la mística del segle XII Hildegarda de Bingen, la dona total de l'edat mitjana, que va exercir de compositora, científica, escriptora, metgessa i líder eclesiàstica, i a qui fins i tot s'atribueix la primera descripció d'orgasme femení.

CHRISTINE DE PISAN

(Venècia, 1364 - França, 1430)
Filla del metge del rei francès Carles V, Christine va quedar vídua molt jove. Per mantenir la família va convertir-se en una escriptora d'èxit dins de la cort. A més d'elaborar literatura al gust de l'aristocràcia, també va dur a terme, de forma pionera, crítica des de la perspectiva de gènere en engegar una famosa discussió al voltant de *Le roman de la rose* on en qüestionava el contingut misogin.

OLYMPE DE GOUGES

(França, 1748 - 1793)
Les revolucions també s'han escrit en masculí, i un dels noms tapats de la Francesa va ser el de Marie Gouze, escriptora política que es va significar sota el nom d'Olympe de Gouges en la lluita contra l'abolició de l'esclavisme i la defensa dels drets de les dones, fins al punt de redactar una *Declaració dels Drets de la Dona i de la Ciutadana* que complementava la

discriminatòria *Declaració* en masculí.

EMMELINE I SYLVIA PANKHURST

(Anglaterra, 1858 - 1928) / (Anglaterra, 1882 - Etiòpia, 1960)
A finals del segle XIX, les dones es mobilitzen per primer cop de manera col·lectiva i interclassista per defensar els seus drets. Entre les moltes pioneres del moviment sufragista, Emmeline Pankhurst va reivindicar accions que anessin més enllà de les paraules com el sabotatge, els incendis i les vagues de fam. La seva filla Sylvia, però, va encarar la lluita feminista des del pacifisme i el socialisme.

TERESA CLARAMUNT

(Sabadell, 1862 - BCN, 1931)
Anarquista de Sabadell, la Teresa Claramunt va fundar la primera organització feminista del país, la Sociedad Autónoma de Mujeres de Barcelona, juntament amb Ángeles López de Ayala i Amàlia Domingo Soler. Representant popular d'una lluita pels drets de la dona que també va tenir ambaixadores burgeses com Carme Karr i Francesca Bonnemaison, i a Madrid, polítiques com Clara Campoamor.

ANGELA DAVIS

(Estats Units, 1944)
Poques imatges més icòniques de finals dels 60 i principis dels 70 com la de l'Angela Davis aixecant el puny a l'altura del seu esplèndid pentinat afro. Activista pels drets civils, comunista i feminista, encarna una lluita integral en plena segona onada del feminisme, quan també brillen noms com el de Simone de Beauvoir, mare teòrica de tot plegat, Betty Friedan, Gloria Steinem i Germaine Greer.



Judith Butler

Filòsofa

Aquesta filòsofa nord-americana és una de les principals responsable de què el concepte d'identitat sexual entès com a categoria binària i tancada hagi entrat en crisi en les darreres dècades.

Què vol dir ser dona? Judith Butler no només no ofereix una solució a la pregunta. En la seva obra *El gènere en disputa* qüestiona de fet que hi hagi una possible resposta a aquest interrogant. Segons ella, el que és masculí o femení no ve definit per la biologia sinó que és una construcció cultural. Per tant, ni tan sols els òrgans sexuals predeterminen la identitat atès que hi ha dones que neixen amb atributs masculins. El pensament de Butler, emmarcat dins de la te-

oria *queer*, ha estat essencial en els debats contemporanis al voltant d'assumptes com la transsexualitat i el dret als menors a reassignar el seu sexe. Pocs filòsofs poden presumir d'aquest grau d'incidència dins de la societat. Butler ha aconseguit trencar l'abisme que sovint separa el món acadèmic dels problemes reals. Com a militant *queer*, defensa que el col·lectiu LGBT no es pot limitar a veure assolits una sèrie de drets per part de l'estat i ha de treballar en xarxa amb altres comunitats que pateixen discriminació. I en el seu darrer llibre reivindica la pràctica de l'assemblearisme com a forma de resistència des de la precarietat als poders polític i econòmic. El pensament, en lluita constant.

JESSICA JONES

En l'univers Marvel, superpoblat per herois masculins disposats a protagonitzar gestes èpiques, Jessica Jones es presenta, en

l'adaptació dels còmics a la TV, com una heroïna el principal poder de la qual és afrontar una situació d'abús per part d'un home que confon amor amb control.

CAROL AIRD

Patricia Highsmith va perfilar Carol a *'The price of salt'*, una de les primeres obres que plantejava una relació d'amor entre dues

dones amb possible final feliç. A les ordres de Todd Haynes, Cate Blanchett posa rostre a una dona que prefereix renunciar a estatus i filla que a la identitat sexual.