

Nova programació expositiva

*Cirlot i els artistes a l'entorn del
Correo de las Artes 1957 – 1962*

Del 6 d'abril al 28 de maig de 2017

Moisès VILLÈLIA

Villèlia

Del 6 d'abril a l'11 de juny de 2017

Alberto GARCÍA-ÁLVAREZ

Visions i desconcerts

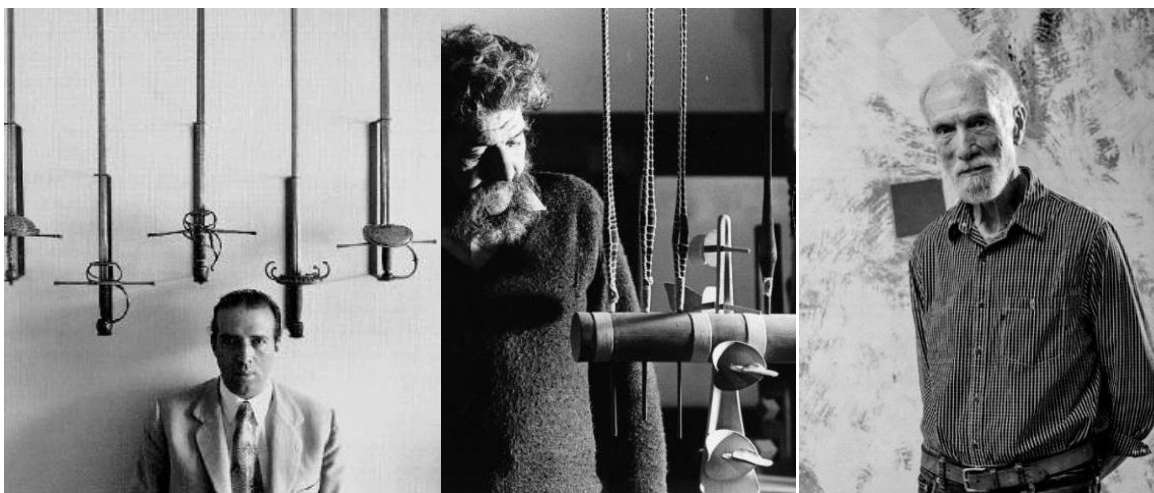
Del 6 d'abril al 28 de maig de 2017

FUNDACIÓ
VILA CASAS

ESPAI
VOLIART
BARCELONA

Els Espais Volart de la Fundació Vila Casas inauguren demà dijous 6 d'abril l'agenda expositiva del segon trimestre de 2017 amb tres mostres protagonitzades per personatges d'especial rellevància en el context historicoartístic català.

La primera mostra, protagonitzada pel crític d'art i poeta **Juan Eduardo Cirlot** (Barcelona, 1916-1973) reflexiona entorn de l'informalisme des d'un vessant teòric on la crítica d'art pren especial rellevància. La segona, protagonitzada per l'artista **Moisès Villèlia** (Barcelona, 1928-1994), aplega obres de la darrera etapa creativa de l'artista multidisciplinari i, finalment, la tercera, dedicada a **Alberto García-Álvarez** (Barcelona, 1928), reuneix peces d'un dels artistes que va formar part del grup Flamma i que ha desenvolupat la seva carrera artística lluny del seu país natal.



Juan Eduardo Cirlot
Barcelona, (1916-1973)

Moisès Villèlia
Barcelona, (1928-1994)

Alberto García-Álvarez
Barcelona (1928)

CIRLOT

i els artistes a l'entorn del *Correo de las Artes* 1957 - 1962

l'exposició

Juan Eduardo Cirlot (Barcelona, 1916-1973) va ser poeta, compositor, assagista, teòric i crític d'art, convertint-se en una de les personalitats creatives més influents del s. XX. Teòric del simbolisme, del surrealisme, de l'art abstracte i de l'informalisme, com a crític d'art va ser estudiós de totes les experiències i tendències que van sorgir en el context de l'art del s. XX.

Per aquest motiu, l'Espai Volart acull, fins al 28 de maig, una mostra comissariada per **Joan Gil** que presenta una trentena d'obres de 23 artistes informalistes compreses entre l'any 1957 i 1962, període en el qual es publica el *Correo de las Artes*. Coincidint amb el centenari del naixement de Cirlot, aquesta mostra pretén reflectir l'estreta relació que el crític va mantenir amb alguns artistes informalistes a través d'aquesta publicació.



Juan Eduardo Cirlot, 1957
Foto: Leopoldo Pomés

La revista *Correo de las Artes* segueix essent un document de referència per estudiar l'art d'avantguarda en la Barcelona dels anys 60, i entre els seus col·laboradors més habituals es troben crítics i artistes com Vicente Aguilera Cerni, Cirici Pellicer, Humberto Apolonio, Santos Torroella, Sebastián Benet, Maria Aurèlia Capmany, Ricard Salvat i Corredor-Matheos, entre d'altres, a més de Cirlot.



Correo de las Artes, coberta núm. 1



Correo de las Artes, coberta núm. 10



Correo de las Artes, núm. 30.
Coberta de Manolo Millares

El compromís de Cirlot amb la publicació va anar creixent, com així es reflecteix en el fet que el nombre d'articles publicats va anar en augment. Cal remarcar els articles sobre els artistes i grups informalistes de l'àmbit català, però també els de l'àmbit espanyol. Entre els més remarcables hi ha els dedicats a algunes exposicions, tant aquí com a l'estranger, cal fer esmena a les dedicades a Luis Feito, Gerardo Ruera, Àngel Ferrant, Piero Manzoni, Josep M. Subirachs, Víctor Pasmore, Luis Sáez, Plácido Fleitas, Joaquim Llucià, José Luis García, Lluís Bosch, Eduardo Sanz, Paul Jenkins, Manolo Millares, Daniel Argimon, August Puig, Cardona Torrandell, Teodoro Asensio, Enrique Maas, Guinovart, Saura, Francisco Valbuena, Cuixart, Miró, Tàpies, Jean-Baptiste Chéreau, Pierre Haubenask o Josep M. de Sucre, entre d'altres.

Pel que fa a les obres que es presenten en aquesta mostra, totes elles són de caràcter testimonial, ja que algunes es van publicar al *Correo*, il·lustrant els articles que va escriure el mateix Cirlot. Dels diferents artistes que formen la mostra, molts d'ells van ser amics personals del crític, que va seguir al llarg dels anys la seva trajectòria artística, i moltes d'aquestes obres van passar a formar part del col·leccionista i marxant René Metras, i també del mateix Juan Eduardo Cirlot. Algunes d'aquestes peces s'exposen per primera vegada i el conjunt ens recorda la voluntat de ruptura amb la tradició d'aquells artistes adscrits al **corrent informalista** que va voler trencar els academicismes artístics imperants.

Segons Conxita Oliver, en un dels textos que formen el catàleg d'aquesta exposició, "l'informalisme ha marcat, sens dubte, l'evolució de la pintura catalana quant a l'experimentació dels materials i les seves qualitats tàctils, la neutralitat del color i l'ús de la superfície com a suport d'acumulació, però també l'empremta del gest, la mística de l'espai i la suggestió de la taca s'han consolidat com a mitjana de recerca artística".

Els diferents artistes que s'inclouen a la mostra comparteixen aquests principis descrits però, al seu torn, els podem ordenar segons especificitats de la seva pintura, segons Oliver. "Dins de l'art informal, l'aspecte matèric i les seves qualitats textuais predominen com a element fonamental de creació i d'experimentació plàstica, tal com veiem en les obres dels artistes: **Daniel Argimon, Lluís Bosch, Modest Cuixart, Jordi Curós, Josep Guinovart, Hsiao Chin, Alfons Mier, Carles Planell, Ràfols-Casamada, Amèlia Riera, Enrique Tábara, Antoni Tàpies, Romà Vallès i Joan Vilaseca.** [...] Pel que fa a la pintura gestual, aquesta atorga la importància a l'acció en relació amb l'execució i la immediatesa del traç, representada en aquesta exposició per: **Jean Baptiste Chéreau, Josep M. de Sucre, Norman Narotzky, Romà Vallès, Antonio Saura i Nadia Werba.** Quant a la pintura *taxista*, la taca de color que envaeix l'espai és l'element compostiu bàsic i en tenim bons exemples amb les obres d'**August Puig i Lluís Bosch.** En relació amb la pintura espacial, el tractament de la matèria no interessa per ella mateixa sinó com a mitjà per a aconseguir una concepció inèdita d'un *altre* espai i ho veiem amb els artistes **Español Viñas, Joaquim Llucià, Norman Narotzky i Carles Planell.** D'altra banda, l'escultura de **Josep M. Subirachs** pren la matèria en una organització arquitectònica de projecció espacial."



Modest Cuixart



Juan Eduardo Cirlot i Antoni Tàpies

Cal tenir present quin era el context històric on es trobaven aquests artistes. Segons Joan Gil: “La situació de crisi que genera la Segona Guerra Mundial posa sobre la taula nous valors lligats amb l’existencialisme. Destrucció, ruïna i mortaldat: aquest és el rastre que deixa el conflicte bèl·lic. La societat destruïda vivia de ple en una atmosfera d’opressió i d’angoixa i fou en aquest ambient que, des d’una concepció nihilista del món, l’informalisme reflecteix un desassossec profund. Els artistes, davant tanta destrucció, reaccionen agafant-se a alguna cosa tangible i serà la matèria en si la seva essència –textures, densitats, pastositats, gruixos– i el que els servirà per a defensar la vida. Deixaran constància de l’obra per ella mateixa i donaran gran importància a la tècnica i al procés en detriment del contingut i la teoria”.

Entre el 1957 i el 1964 a Catalunya se situa l’etapa que més seguidors exerciten amb aquesta revolucionària expressió. Segons Gil, un dels moviments artístics de postguerra que més adeptes va tenir a Catalunya pel que significà la llibertat creativa i de trencament amb la imitació representativa va ser l’informalisme, un corrent avantguardista que ha esdevingut a casa nostra un dels puntals expressius més importants per a les noves generacions. Quan emergeix a Catalunya, ja fa més d’una dècada que, com a tendència, està instaurada de ferm a Europa i als Estats Units. L’aportació d’un nou esperit vers la creativitat, l’obra artística, la societat i l’individu farà que canviï el concepte que fins al moment es tenia de l’*esdevenir* artístic.



Modest Cuixart. Sense títol, 1958-1959. Tècnica mixta sobre tela. 73 x 54 cm.



August Puig. Cetáceo desconocido, 1958. Oli sobre tela. 89 x 146 cm.

El 1957 és un any definitori per a l’evolució de l’art català. L’exposició “Otro Arte” de la Sala Gaspar donarà tret de sortida a l’informalisme a Catalunya. J. Eduardo Cirlot i, sobretot, Tàpies, en seran els dos grans impulsors. Cal recordar que els únics artistes catalans representats van ser Tàpies, Tharrats i Vilacasa, i va ser una mostra determinant per la seva influència vers els artistes del moment i per la seva repercussió en presentar l’art d’avantguarda que es feia fora de les nostres fronteres.

Així doncs, aquesta mostra, aixoplugada sota el paraigua de Juan Eduardo Cirlot, esdevé una oportunitat única per entendre, amb profunditat, el moviment informalista i conèixer tots aquells que hi van jugar un paper destacat ja sigui per l'experimentació tècnica, per l'exaltació de l'atzar o per la recerca, infatigable, de la llibertat.

Artistes participants:

Daniel Argimon (Barcelona, 1929-1996), **Lluís Bosch** (Sant Feliu de Guíxols, 1929), **Modest Cuixart** (Barcelona, 1925-Palagrugell, 2007), **Jordi Curós** (Olot, 1930), **Jean Baptiste Chéreau** (Angers, França, 1907-París, 1988), **Agustí Español Viñas** (Barcelona, 1929-2016), **Josep Guinovart** (Barcelona, 1927-2007), **Hsiao Chin** (Xangai, la Xina, 1935), **Joaquim Llucià** (Vidreres, Girona, 1929-Barcelona, 1973), **Alfons Mier** (Barcelona, 1912-1985), **Norman Narotzky** (Brooklyn, Nova York, 1928), **Carles Planell** (Barcelona, 1927-2008), **August Puig** (Barcelona, 1929-Girona, 1999), **Albert Ràfols-Casamada** (Barcelona, 1923-2009), **Amèlia Riera** (Barcelona, 1934), **Antonio Saura** (Osca, 1930-Conca, 1998), **Josep Maria Subirachs** (Barcelona, 1927-2014), **Josep Maria de Sucre** (Barcelona, 1886-1969), **Enrique Tábara** (Guayaquil, Equador, 1930), **Antoni Tàpies** (Barcelona, 1923-2012), **Romà Vallès** (Barcelona, 1923-2015), **Joan Vilacasa** (Barcelona, 1920-2007).

obres en exposició

Alfons Mier

Sense títol

1960

100 x 81 cm.

Tècnica mixta sobre tela

Lluís Bosch

Neoforma

1960

40 x 35 cm.

Collage i tècnica mixta sobre paper

Lluís Bosch

Neoforma

1960

40 x 35 cm.

Collage i tècnica mixta sobre paper

Lluís Bosch

Neoforma

1960

35,5 x 35 cm.

Collage i tècnica mixta sobre paper

Lluís Bosch

Neoforma

1960

35 x 32,5 cm.

Collage i tècnica mixta sobre paper

Jordi Curós

Pintura (rojo y negro)

1961

125 x 75 cm.

Oli i matèria sobre tela

Joaquim Llucà

Sense títol

1960

60 x 81 cm.

Paper de plata sobre tela

Joan Vilacasas*Planimetria XIII*

1961

Tinta sobre paper

Joan Vilacasas*Planimetria 71*

1960

130 x 196 cm.

Tècnica mixta sobre paper

Josep Guinovart*Sense títol*

1962

76 x 61 cm.

Tècnica mixta sobre fusta

Albert Ràfols Casamada*Sense títol*

1960

33 x 43 cm.

Tècnica mixta sobre fusta

Romà Vallès*Cosmogonies. Sèries Gest.*

1958

73 x 92 cm.

Tècnica mixta sobre tela

Romà Vallès*Cosmogonies. Sèries Gest.*

1956

Tècnica mixta sobre tela

Modest Cuixart*Sense títol*

1958-1959

74 x 53 cm.

Tècnica mixta sobre tela

Jean Baptiste Chereau*Sense títol*

1962

92 x 60 cm.

Tècnica mixta sobre fusta

Jean Baptiste Chereau*Sense títol*

1959

30 x 49,2 cm.

Tècnica mixta sobre fusta

Enrique Tábara*Personaje del Trópico*

1958

100 x 73 cm.

Oli sobre tela

August Puig*Cetáceo desconocido*

1958

89 x 146 cm.

Oli sobre tela

Carles Planell*Itimiti*

c. 1960

130 x 81 cm.

Oli sobre tela

Norman Narotzky*Pagan God*

1959

130 x 97 cm.

Oli sobre tela

Josep Maria Subirachs*Sense títol*

1958

170 x 83 x 21 cm.

Escultura de paret en ferro

Josep Maria de Sucre*Sense títol*

1960

100 x 70 cm.

Pintura sobre paper

Daniel Argimon*Sense títol*

1960

81 x 100 cm.

Tècnica mixta sobre tela

Antoni Tàpies

Almenes

1959

100 x 81 cm.

Tècnica mixta sobre tela

Modest Cuixart

Coberta del Correo de las Artes núm. 29

1960

35 x 25 cm.

Hsiao Chin

Sense títol

1958

33 x 32 cm.

Tècnica mixta sobre tela

Antonio Saura

Autorretrato

1957

33 x 41 cm.

Oli sobre tela

Agustí Español

Sense títol

1962

100 x 148 cm.

Oli sobre fusta

Amèlia Riera

Pintura

1961

148 x 99,5 cm.

Oli sobre tela

Col·lecció Fundació Vila Casas

Moisès VILLÈLIA

Villèlia

l'exposició

Format en l'ofici del treball en fusta, escultor autodidacte i esperit libèrrim, les seves mans van ser les del talent del faedor, que acoblen, tallen, nuen, entreteixeixen i finalment ofrenen a la naturalesa una cal·ligrafia sancionada per l'enteniment salvatge. Els seus artefactes es fixen en el firmament com a interlocutor de tot esforç plàstic en la distància. No competeix, no imposa, no limita: la naturalesa no queda representada en els seus artefactes, sinó que és l'objecte d'interpel·lació, i aquests altres talismà que procura protecció al coneixement atònit de l'espai.

Javier Arnaldo, "El traç i l'estrella". Text que introdueix el catàleg *Villèlia* de la Fundació Vila Casas (2017)

Després de l'exposició retrospectiva "Villèlia, creador de mons onírics" celebrada l'any 2014 al Museu Can Mario de Palafrugell, enguany l'Espai Volart acull una nova mostra individual, "Villèlia", a cura de **Glòria Bosch**, directora d'Art de la Fundació i **Nahum Villèlia**, fill de l'artista. L'exposició aplega obra de la darrera etapa creativa de l'artista, compresa entre els anys 1977 i 1991.

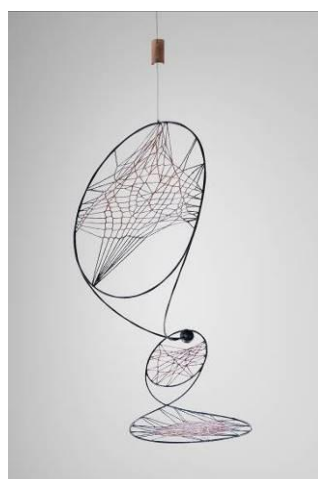
En aquesta mostra podem classificar l'obra seleccionada en tres grans grups: obra en bambú, talles de fusta i teranyines, un total d'una trentena de peces i artefactes que es podran veure a l'Espai Volart fins a l'11 de juny.



Bambú
Sense títol, Molló, 1982



Talles
Sense títol, Molló, 1979-80



Teranyines
Sèrie "Telas de araña", Molló, 1991-92

El literat, escenògraf, dissenyador industrial, pintor i escultor Moisès Sanmartín i Puig, conegut com a **Moisès Villèlia** (Barcelona, 1928-1994) va ser constructor de formes aèries en l'espai i un dels màxims exponents, juntament amb Àngel Ferrant i Leandre Cristòfol, del moviment d'avantguarda que trencaria amb l'informalisme per endinsar-se en el corrent conceptual.

Als seus inicis l'artista practica una escultura acadèmica influenciat per Giacometti i Henry Moore però de seguida comença a depurar la seva tècnica buscant la puresa i l'essencialitat de la forma. De la fusta passa al treball amb materials més humils com filferros, agulles, carabasses, cards, suro, cordills, fibra de cactus o bambú, convertint-se, aquest darrer, en material imprescindible a partir de l'any 1959.

Quan l'any 1972 l'artista i la seva família arriben de l'Equador, decideixen retirar-se a viure a Molló, un poble del Pirineu, a la comarca del Ripollès. Tal com explica **Javier Arnaldo** al text que introdueix el catàleg: "Poc més de 20 anys molt fecunds, els últims en la vida de l'artista originari de Barcelona, van transcórrer en aquell racó escollit, en la naturalesa del qual van trobar lloc la seva imaginació i el seu treball d'*actio in distans*. [...] Tornat al seu país, va reprendre a la Catalunya pirenaica la seva enèrgica obstinació en un món escultòric en suspensió, assessorat pel pressentiment mític i disposat per a emparentar orgànicament el treball manual i la llunyania". Totes les obres que formen aquesta mostra van ser fetes a Molló, justament en aquesta etapa fecunda que descriu Arnaldo.



Sèrie "Molló-Campins", Molló, 1977. Escultura mòbil de bambú *Phyllostachy* pintat



Personatge, Molló, 1984. Escultura mòbil de bambú *Phyllostachy*, filferro d'acer i fil pintat i lacat

Pel que fa al primer grup escultòric, el clar protagonista és el bambú, material dominant i inspirador de la mateixa obra que ajuda l'artista a expressar una concepció de síntesi entre la natura i la cultura amb influències de l'art prehistòric i una accentuada espiritualitat primitiva i ancestral. En aquesta mostra trobem un total de set peces, de dimensions i naturaleses molt diverses. Algunes reposen a terra, al damunt d'una base quadrangular, les altres floten en l'espai i subratllen la naturalesa lleugera del material.

El segon gran grup el formen les talles de fusta, un conjunt de 13 escultures que, fins avui, no s'han mostrat al públic. Fusta de pi, macoré, palissandre o cirerer reproduïxen un bosc divers i heterogeni on les tonalitats i textures de les diferents fustes respiren i deixen entreveure la naturalesa dels arbres que un dia van ser.

La matèria, virtuosament treballada, explora el ple i el buit, les formes arrodonides i les punxegudes, sortejant amb elegància els límits formals. Algunes de les fustes, pintades i lacades, presenten un aspecte vistós que ens remet a les cultures més ancestrals.



Personatge, Molló, 1979-80. Talla de fusta de pi de Flandes. 65 x 26 x 16 cm. Col·lecció particular



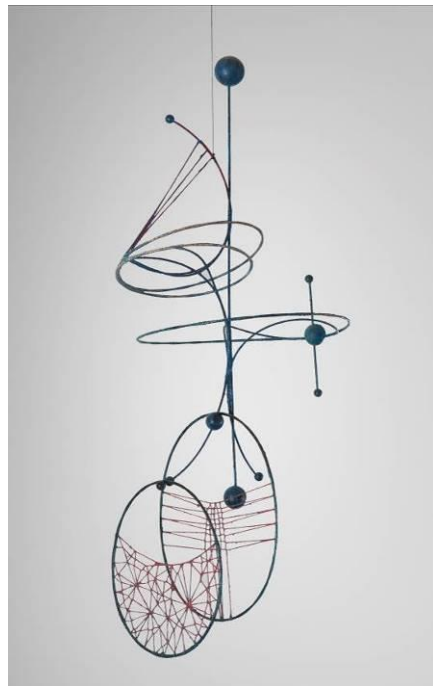
Maqueta per un parc, Molló, 1978. Talla de fusta de pi pintada i lacada. 90 x 55 x 12 cm. Col·lecció particular

I finalment, el tercer gran grup: les teranyines. Aquestes obres, cabdals en la seva trajectòria artística, van prendre especial presència en el seu treball a partir de 1959. Arnaldo descriu: “Trames de nusos, enllaços i emparentaments en l’ordit d’un espai pendent de lligar-nos a la seva voluntat cosmogònica s’estenen en aquelles *teles* sense teler, producte de les mans, com poguessin ser-ho de la boca. No envà pronunciava aquell vers de Brossa la paraula *estrella* com a límit que movia les mans de l’artista amic”.

Joan Brossa dedicava un poema a Villèlia l’any 1960, que començava de la següent manera: “Agafes el fil i el portes a l’estrella, el passes per dins el llaç, després hi passes l’estrella i el fil queda lliure” fent clara referència a les teranyines teixides per les mans arcnoides de Villèlia. I continua Arnaldo: “Les *teranyines* són artefactes en què el nus, aquella figura creada pel fil que dibuixa en l’espai, es multiplica en un joc de relacions que anomenariem anàfora en un poema, xarxa en l’arquitectura dels insectes i retícula en el llenguatge decoratiu”.



Maqueta per un parc, Molló, 1990. Escultura de filferro d'acer i fil pintat i lacat



Sèrie “Telas de araña”, Molló, 1990. Escultura mòbil de filferro i acer, boles de suro i fil pintat i lacat

L’exposició “Villèlia” es converteix, doncs, en una suma d’obres de l’última època de l’artista, un compendi d’art madur i serè que explora els diferents materials amb el domini de la tècnica i la fluïdesa de les mans adultes. La direcció de les obres és sempre la mateixa: el cel, les constel·lacions, el cosmos. Afirmar Arnaldo: “El recorregut ascendent, propi de les plantes a la recerca de la llum, persuadeix els artefactes de Villèlia amb singular urgència”. Aquesta direcció ascendent ens obliga a alçar la vista i fixar-nos en allò que hi ha damunt nostre i que penja del sostre, com ara en les teranyines.

l'artista

Moisès Villèlia (Barcelona, 1928-1994)

1928

Neix a Barcelona, fill de l'escultor-tallista Julián Villèlia i d'Emilia Sanmartín.

1942

Nomenen el seu pare director d'una fàbrica de mobles a Mataró, Barcelona, ciutat on es trasllada tota la família. Allà Moisès es converteix en un aprenent de tallista.

1945

El seu pare deixa la fàbrica de mobles i obre un taller juntament amb el seu fill Moisès, que comença a interessar-se per la poesia, sobretot romàntica i simbolista (Amado Nervo, Rubén Darío...). El seu germà, en aquelles dates exiliat a l'Argentina, li fa arribar obres d'Alberti, Neruda...

1949

Exposa la seva primera talla en el Museu Municipal de Mataró. Col·labora amb el seu pare en la realització del presbiteri de la basílica de Santa Maria de Mataró.

1950

Servei militar a Àfrica, on entra en contacte amb l'art avantguardista.

1953

Realitza conjuntament amb el seu pare tota la talla de la capella de Santa Anna (Mataró). A partir d'aleshores es consagra plenament a l'escultura i entra en contacte amb diferents persones del món artístic: Cirici Pellicer, Joan Brossa...

1954

Realitza la seva primera exposició individual al Museu Municipal de Mataró. Trenca amb la figuració i funda el grup Art Actual.

1956

Participa en el IX Saló d'Octubre de Barcelona, sent la seva escultura l'única de caràcter abstracte. La seva obra comença a sorprendre i causa impressió a Sebastià Gash i Josep Ma. de Sucre. Joan Prats l'introdueix en el Club 49.

1958

Contreu matrimoni amb la pintora Magda Bolumar Chertó. Alterna la seva feina d'escultor amb el disseny industrial, el teatre i la realització dels jardins Pros, al Masnou, i La Ricarda, al Prat de Llobregat. Exposa a la Sala Gaspar presentat pel Club 49 i l'escultor Àngel Ferrant s'interessa per la seva obra.

1959

Joan Prats convida personalitats del món internacional de l'art a visitar els Villèlia a Mataró. Són Joan Miró, James Johnson Sweeney, Pierre Matisse, Frank O'Hara del Museu d'Art Modern de Nova York... Tant Miró com Jacques Dupin o Pierre Matisse adquireixen escultures seves. Visiten també el seu estudi: Sofu Teshigahara, de l'Institut Internacional d'Investigacions Estètiques, Tòquio; el crític Michael Tapié i els directors de museu Walter Holzhauser, Bonn, Kulterman, Leverkusen i del Guggenheim de Nova York.

1960

És escollit per a la primera exposició del nou Museu d'Art Contemporani de Barcelona. Col·labora a l'Escola d'Art del FAD, dirigida per Alexandre Cirici i a l'Escola d'Adrià Gual o d'Art Dramàtic. Posada en escena de l'obra *La jugada*, de Joan Brossa.

1961

Direcció, escenografia i vestuari de l'obra de Joan Brossa *El bell lloc*, a la seu del FAD. A finals d'aquest any es funda a Barcelona la FEDI (Fundació d'Estudis de Disseny Industrial), organisme dedicat exclusivament a la promoció i realització de dissenys industrials, de la qual Moisès Villèlia és fundador juntament amb Arrando, Bohigas, Cirici, Coderch, Cumella, Fabià Estapé, Marinelló, Marquina, Martorell, els germans Milà, Moragas, Fargas i Tous per al pavelló de l'Aurora a París.

1968

L'Institut Francès de Barcelona fa una exposició de les escultures i dibuixos realitzats a París.

1969

Viatja a l'Argentina, on coneix la Fundació Torcuato di Tella dirigida per Jorge Romero Brest. Després passa a Quito, l'Equador, i incorpora els bambús de gran format a la seva obra escultòrica.

1970

A través de Henri Lesson col·labora en la remodelació del parc de Quito El Ejido.

1971

Col·labora en la direcció de la galeria Siglo XX de Quito. Amb l'ajuda de l'Institut Antropològic estudia els segells de Pirus i Pikenus dels Quitus-Caras de l'Equador, actius des dels 500 anys a. C. fins als 500 d.C.

1972

Torna a Barcelona i s'instal·la al Pirineu gironí juntament amb la seva família.

1974

L'editorial Polígrafa publica la primera monografia sobre la seva obra.

1982

És convidat al II Simposi Llatinoamericà del Bambú.

1986

Experimenta la incorporació de ceràmica a les seves escultures de bambú. Aquesta incorporació parteix d'una idea constant des de la seva estada a Amèrica: la constatació del fet que totes les

cultures que dominen el bambú són també grans mestres en ceràmica, ja siguin cultures americanes o asiàtiques. Només li falta fer efectiva aquesta simbiosi de materials.

1989

Escriu una obra de teatre, *El artista*.

1990

A l'exposició antològica realitzada en el Centre d'Art Contemporani de Girona s'estrenarà aquesta obra de teatre. Realitza l'escultura pública *Els guardians de l'aigua*, a Olot, Girona.

1992

Realitza una escultura monumental en ferro per a la plaça pública La Brisa a Mataró, Barcelona. Publicació del llibre *Síntesis histórica de la comunicación y el periodismo en el Ecuador*, en què es reconeixen els seus estudis i descobriments de la cultura Quito-cara.

1994

Mor a Barcelona el 28 de setembre.

EXPOSICIONS INDIVIDUALS

- 1954 Museu Municipal, Mataró.
- 1955 Museu Municipal, Mataró.
- 1958 Sala Gaspar, Barcelona. Presentat pel Club 49.
- 1959 Fensten Düren, Alemanya.
Museu Municipal, Mataró.
- 1960 Museu Municipal, Mataró. Presentat pel Club 49.
I Exposició del Museu d'Art Contemporani, ubicat en el Foment de les Arts Decoratives (FAD), cúpula del Cine Coliseum, Barcelona.
- 1962 Museu Municipal, Badalona.
"Arte juguetón", galeria Dumont, Colònia, Alemanya.
- 1963 Institut Basc de Cultura Hispànica, Bilbao. Galeria Dumont, Colònia, Alemanya.
"Pájaros para los niños", galeria René Metras, Barcelona.
Col·legi d'Arquitectes de Catalunya i Balears, Barcelona. Organitzada pel Club 49.
- 1964 Sala Santa Catalina, Madrid.
- 1966 "Jocs per a infants", galeria Belarte, Barcelona.
"Linóleum y juegos", galeria Seiquer, Madrid.
- 1967 Galeria René Metras, Barcelona.
- 1968 Institut Francès, Barcelona.
- 1969 Institut Basc de Cultura Hispànica, Bilbao.
Galeria Siglo XX, Quito, Equador.
- 1971 Galeria Siglo XX, Quito, Equador.
- 1974 Sala Gaspar, Barcelona.
- 1975 Biblioteca Popular, Caixa d'Estalvis Laietana, Mataró, Barcelona.
- 1976 "Esculturas y dibujos", Sala Gaspar, Barcelona.
- 1977 Castillo de Manzanares, Manzanares el Real, Madrid.
- 1979 "Exposición de caña", galeria Dreistel, Colònia, Alemanya.
Galeria Martha Jackson, Nova York.
Sala Gaspar, Barcelona.
- 1982 Museu de Belles Arts, Bilbao.
Sala Gaspar, Barcelona.

- Sala Jaume Busquets, Escola Massana, Barcelona.
Museu de Belles Arts, Sabadell, Barcelona.
Diputació de Girona.
“Las cañas”, Museu Arqueològic del Banco del Pacífico, Guayaquil (Equador) amb motiu del II Simposi Internacional del Bambú.
- 1983 “Antològica”, Fundació Miró, Barcelona.
Biblioteca Pública, Tarragona.
Centre Cultural de la Caixa de Terrassa, Terrassa, Barcelona.
Museu Balaguer, Vilanova i la Geltrú, Barcelona.
Escola d’Arts i Oficis, Vic, Barcelona.
Serveis Territorials de la Generalitat de Catalunya, Tortosa, Tarragona.
Casa de Cultura Tomás de Lorenzana, Girona.
Can Xamar, Mataró, Barcelona.
Centre de Lectura, Reus, Tarragona.
- 1985 “Obra recent”, Sala Gaspar, Barcelona.
- 1987 Galeria Aele, Madrid.
ala Gaspar, Barcelona.
- 1990 “Antològica 1950-90”, Espais, Centre d’Art Contemporani, Girona.
“Obra recent”, Museu de l’Empordà i Antic Escorxador, Figueres, Girona.
- 1992 “Obra recent”, galeria Brok, Barcelona.
Pavelló de Catalunya, Expo de Sevilla.
- 1993 “Esculturas y proyectos para grandes espacios”, Sala Gaspar, Barcelona.
- 1999 “Antològica”, Institut Valencià d’Art Modern (IVAM), València.
- 2005 “Moisès Villèlia i l’articulació del buit”, Oriol Galeria d’Art, Barcelona.
- 2005/06 La Fontana d’Or, Fundació Caixa de Girona, Girona.
- 2006 Sala d’exposicions de la Fundació Caixa Girona, Campdevàrol, Girona.
Sala d’exposicions de la Fundació Caixa Girona, Puigcerdà, Girona.
“Quitú-Cara, una cultura entre els dos hemisferis”, La Fontana d’Or, Fundació Caixa Girona, Girona. Estudi de Moisès Villèlia sobre els segells pikenus.
Torre Muntadas, Sala d’Art Josep Bages, el Prat de Llobregat, Barcelona.
Sala d’exposicions, Museu Pablo Gargallo, Saragossa.
- 2011 “Memòria”, galeria Pilar Riberaigua, Andorra. Del 29 de setembre al 18 de novembre.
- 2014 “Moisès Villèlia, creador de mons onírics”
Fundació Vilacasas-Can Mario, Palafrugell, Girona.
- 2015-2016 “Moisès Villèlia. L’equilibri de les formes” Galeria Joan Gaspar de Barcelona, del 9 de novembre de 2015 al 20 de gener de 2016
- 2016 “Esculturas de bamboo” Galeria Michel Soskine Inc. de Madrid, del 14 d’abril al 4 de juny.
- 2017 “Villèlia” Fundació Vila Casas-Espai Volart, Barcelona.

obres en exposició

TALLES



Maqueta per a un parc
Molló, 1978
90 x 55 x 12 cm
Talla de fusta de pi pintada i lacada.
Col·lecció particular



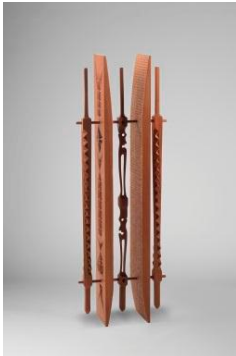
Personatges
Molló, 1978-80
170 x 31 x 30 cm
Talla de fusta d'ukola.
Col·lecció particular



Personatge
Molló, 1979-80
191 x 20 x 20 cm
Talla de fusta d'ukola.
Col·lecció particular



Sense títol
Molló, 1979-80
117 x 30 x 30 cm
Talla de fusta de pi de Flandes.
Col·lecció particular



Personatges
Molló, 1979-80
93 x 34 x 15 cm
Talla de fusta d'ukola.
Col·lecció particular



L'àngel
Molló, 1979-80
124 x 83 x 20 cm
Talla de fusta de palissandre.
Col·lecció particular



Personatge
Molló, 1979-80
64 x 26 x 26 cm
Talla de fusta de pi de Flandes.
Col·lecció particular



Personatge
Molló, 1979-80
65 x 26 x 16 cm
Talla de fusta de pi de Flandes.
Col·lecció particular



Personatge
Molló, 1979-80
248 x 20 x 20 cm
Talla de fusta d'ukola.
Col·lecció particular



Personatge
Molló, 1979-80
178 x 34,5 x 21 cm
Talla de fusta d'ukola.
Col·lecció particular



Sense títol
Molló, 1979-80
81 x 19 x 11 cm
Talla de fusta de pal de ferro.
Col·lecció particular

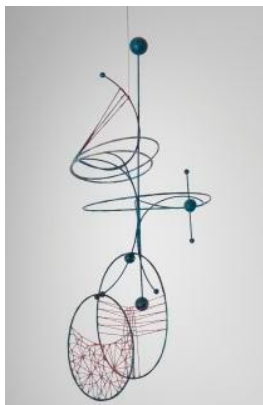


Maqueta per a un parc
Molló, 1980
44,5 x 88 x 7 cm
Talla de fusta de pi pintada i lacada.
Col·lecció particular



Sense títol
Molló, 1981
125 x 26 x 26 cm
Talla de fusta de cirerer i de pi, pintada i lacada.
Col·lecció particular

TERANYINES



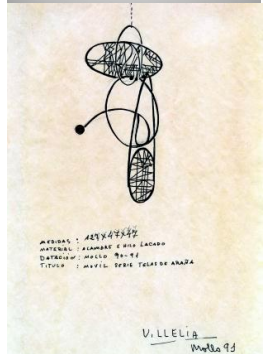
Sèrie “telas de araña”
Molló, 1990
135 x 60 x 60 cm
Escultura mòbil de filferro d’acer, boles de suro, i fil pintat i lacat.
Col·lecció Sr. Emili Ferré



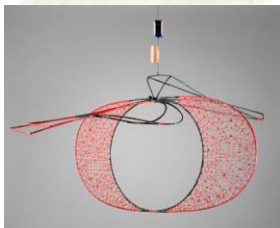
Maqueta per un parc
Molló, 1990
106 x 60 x 60 cm
Escultura de filferro d’acer i fil pintat i lacat.
Col·lecció particular



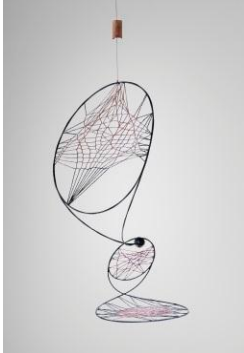
Sèrie “telas de araña”
Molló, 1990-92
161 x 158 x 158 cm
Escultura mòbil de filferro d’acer, boles de suro i fil, pintat i lacat
Col·lecció particular



Sèrie “telas de araña”
Molló, 1990-91
127 x 47 x 47 cm
Escultura mòbil de filferro d’acer, boles de suro i fil, pintat i lacat.
Col·lecció Sr. Emili Ferré



Sèrie “telas de araña”
Molló, 1990
160 x 200 x 200 cm
Escultura mòbil de filferro d’acer, bola de suro, bambú *Phyllostachys* i fil, pintat i lacat.
Col·lecció particular



Sèrie "telas de araña"

Molló, 1991-92

160 x 60 x 60 cm

Escultura mòbil de filferro d'acer, bola de suro, bambú *Phyllostachys* i fil, pintat i lacat.

Col·lecció Fundació Vila Casas



Serie "telas de araña"

Molló, 1991

50 x 40 x 37 cm

Escultura de filferro d'acer, boles de suro i fil, pintat i lacat.

Col·lecció galeria Michel Soskine Inc. de Nova York.



Sèrie "telas de araña"

Molló, 1991

133 x 55 x 30 cm

Escultura de filferro d'acer i fil pintat i lacat.

Col·lecció particular



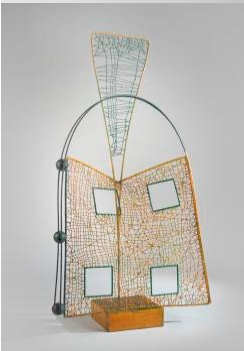
Sèrie "telas de araña"

Molló, 1991

93 x 30 x 49 cm

Escultura de filferro d'acer, boles de suro i fil pintat i lacat.

Col·lecció particular



Sèrie "Telas de araña"

Molló, 1992

154 x 86 x 34 cm

Escultura de filferro d'acer i fil pintat i lacat.

Col·lecció particular

BAMBÚ



Sèrie "Molló-Campins"
Molló, 1977
115 x 113 x 113 cm
Escultura mòbil de bambú *Phyllostachys* pintat.
Col·lecció Gaspar-Farreras



Sense títol
Molló, 1982
107 x 33 x 10 cm
Escultura de bambú *Phyllostachys* pintat.
Col·lecció galeria Michel Soskine Inc. de Nova York.



Sense títol
Molló, 1982
105 x 61 x 13 cm
Escultura de bambú *Phyllostachys* pintat.
Col·lecció particular



Sense títol
Molló, 1983
304 x 64 x 41 cm
Escultura de bambú *Guadua bambusa* pintat.
Col·lecció particular



Personatge

Molló, 1984

158 x 52 x 34 cm

Escultura de bambú *Phyllostachys*, filferro d'acer i fil pintat i lacat.

Col·lecció Galeria Joan Gaspar de Barcelona.



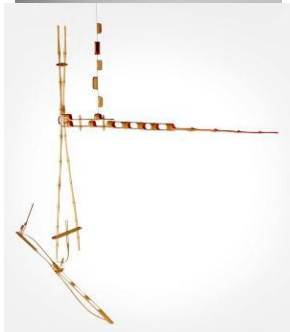
Mòbil

Molló, 1987

270 x 200 x 200 cm

Escultura mòbil de bambú *Phyllostachys*, filferro d'acer i fil pintat i lacat.

Col·lecció particular



Mòbil

Molló, 1987

270 x 241 x 241 cm

Escultura mòbil de bambú *Phyllostachys*, pintat.

Col·lecció particular

Alberto GARCÍA-ÁLVAREZ

Visions i desconcerts

l'exposició

La Fundació Vila Casas presenta una mostra individual de l'artista **Alberto García-Álvarez** (Barcelona, 1928) després d'una llarga temporada sense exposar a la seva ciutat natal tot i haver desenvolupat una extensa trajectòria expositiva, tant als Estats Units com a Nova Zelanda.

L'exposició aplega una quinzena de peces: per una banda, pintures sobre paper de gran i petit format i, per l'altra, els "Crossings", unes peces escultòriques amb base de fusta que, com el seu nom indica, es regeixen pels encreuaments. Complementant les obres, un compendi de material documental com llibretes, apunts o llibres, formen part d'aquest discurs expositiu situat a l'Espai Volart de la Fundació Vila Casas. A cura d'Anna Llopis, la mostra romandrà oberta fins al 28 de maig.

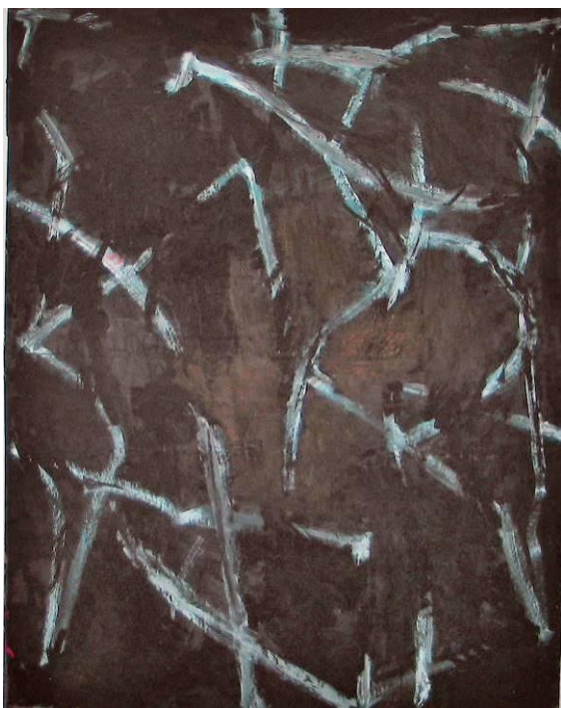


50. 1990. Tècnica mixta sobre paper. 184 x 324 cm.

L'extraordinària quantitat i varietat d'obres que Alberto García-Álvarez ha dut a terme durant més de 60 anys es manifesta, aquí, de manera selectiva i reduïda, centrant l'atenció en les dues tipologies abans citades i deixant-ne fora moltes d'altres com la pintura al fresc, el mosaic, el vitrall o el vidre pintat.

García-Álvarez va formar part del **grup Flamma** (fundat l'any 1948 i dissolt l'any 1961) al costat dels aleshores estudiants de l'Escola Superior de Belles Arts de Sant Jordi de Barcelona Joan Lleó, Domènec Fita, Romà Vallès i Francesc Carulla. El grup va centrar la seva pràctica artística en la pintura mural, tècnica que traspuarà, a partir d'aleshores, de les obres de García-Álvarez en el sentit més conceptual del terme.

Segons **Peter Vuletic**, autor d'un dels textos que formen el catàleg, “normalment, el mètode emprat en la tècnica del fresc és preparar la base amb calç en petites àrees, al sostre o a les parets. Es dibuixa un esbós de l'obra proposada en fulls de paper més grans o més petits i, ràpidament, abans que la calç endureixi, el contorn de la imatge es transfereix sobre la calç encara humida. Aquesta metodologia juntament amb l'ús primerenc de grans fulls de paper i una execució ràpida, caracteritzen encara avui el treball d'Alberto García-Álvarez”.



201. 1990. Tècnica mixta sobre paper. 213 x 168 cm.

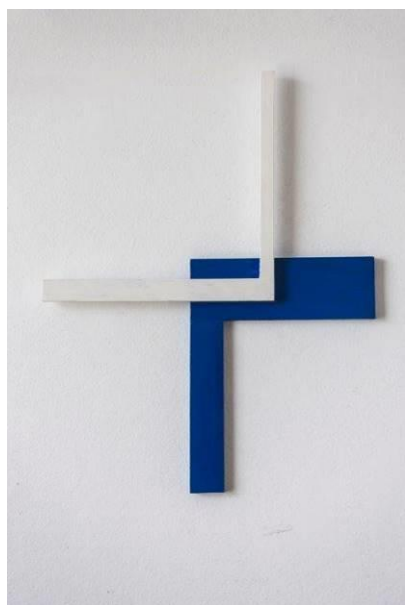


22. 1992. Tècnica mixta sobre paper. 250 x 185 cm.

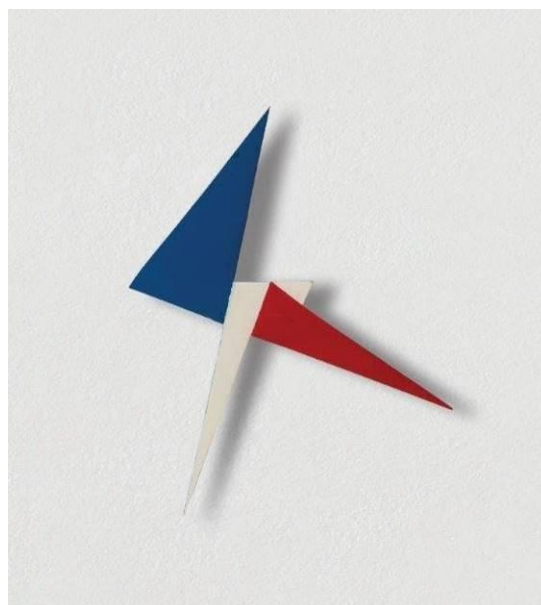
La utilització del paper de gran format com a suport suposa un repte per a l'artista ja que si utilitza el gruix i el gramatge adequats, el paper adquireix una consistència ideal i una superfície suau, que ell prefereix davant de la tela o d'altres materials. Tot i que el mètode d'execució és ràpid, el procés i la reflexió es dilaten en el temps i les decisions formals es prenen a mesura que avança la feina. Afirmar Peter Vuletic: “Després de la deguda deliberació, esporgant la ment d'idees preconcebudes, comença a pintar. Percep la feina a realitzar com una lluita contínua, com una batalla. A mesura que avança poden sorgir nous problemes, als quals s'haurà d'enfrontar. Resoldre'ls en pot generar també d'altres”.

Així doncs, la reflexió esdevé part indiscutible del mètode de treball d'Alberto García-Álvarez tot i que, a voltes, pot semblar que l'obra s'ha executat de manera espontània i sense raonament aparent.

Pel que fa als “**Crossings**”, es converteixen en el segon eix vertebrador de l'exposició. Obres sobre fusta, encreuaments, associacions religioses: tot això defineix aquesta sèrie que l'artista va començar l'any 1967 a Sausalito (Califòrnia). “En aquell moment eren muntatges de travessers de fusta que s'encreuaven els uns amb els altres, sense cap referència ni intenció específica que no fos la d'establir punt de tensió, de conflicte. Amb els anys, però, i de manera inconscient, es van anar introduint les al·lusions a la creu i al símbol”, explica Vuletic, i afegeix: “el que havia estat subliminal en les primeres creacions va esdevenir un element conscient o, si més no, un factor a tenir en consideració en les creacions posteriors”. Així, la mostra aplega un total de sis “Crossings” que, tot i diferenciar-se substancialment de les pintures sobre paper, mantenen unes similituds formals que ens ajuden a entendre l'artista des de dues òptiques clarament diferenciades però que beuen d'una mateixa font.



Crossings: 1998-8. 1998. Fusta pintada. 61 x 47 cm.



Crossings: 2004-87. 2004. Fusta pintada. 56 x 48 cm.

Per tal d'entendre amb profunditat l'obra d'Alberto García-Álvarez, no podem oblidar la seva vinculació amb el món de la docència. Ambdós espais professionals i també vitals, la docència i la trajectòria artística, han conviscut durant molts anys enriquint-se i sense estar mai renyits. Recordem que García-Álvarez arriba a la Facultat de Belles Arts d'Elam, primer com a professor visitant, i després per posar en marxa un departament de gravat i un programa de màsters. En aquest entorn universitari García-Álvarez es distingeix, ben aviat, com a intel·lectual, i l'estreta relació amb la universitat li permet pintar amb total llibertat, sense fixar, mai, la mirada cap al mercat de l'art. "Havies de trobar altres formes de mantenir-te, com per exemple ensenyar, per continuar la pràctica", afirma l'artista en unes declaracions subratllant la relativa importància que té, per ell, vendre la seva obra.

Aquesta llibertat, doncs, traspua en les seves obres sinceres i despreocupades. "La seva obra està lliure d'artifici. El seu és un art sense pretensions, que es complau de l'acte físic de pintura i exposa el seu sentit únic del color", afirma Peter Vuletic, i afegeix: "[en les seves obres] hi ha confrontació sense intimidar. No vacil·len, no són tímides ni insegures. Revelen una manera única d'utilitzar el color / pigment / paleta, especialment quan barreja els seus propis pigments i colors". Aquesta manera de treballar a partir de la preparació dels seus propis colors amb pigments ens remet, una vegada més, a la seva vinculació amb la pintura mural i amb el grup Flamma. L'aspecte de les seves pintures és sec, quasi deshidratat, com l'aparença, gens brillant, de les pintures medievals.

"La seva obra, de vegades molt austera o fins i tot crua, té però una discreta bellesa lírica, on cada peça té el seu propi estat d'ànim i la seva presència reflexiva", conclou Petar Vuletic.

l'artista

ETAPA CATALUNYA

1944-1946

Estudia a l'escola d'art i procediments artístics la Llotja de Barcelona.

1946-1951

Estudia a l'Escola Superior de Belles Arts de Sant Jordi, Universitat de Barcelona, on obté la titulació de professor de dibuix.

1947

Fundador del grup Flamma, juntament amb Joan Lleó, Romà Vallès, Domènec Fita i Francesc Carulla.

Realitza nombrosos frescos que signa com a grup Flamma entre els quals destaquen els de la capella dels Sagraments i el Sant Sopar de l'església de Betlem de Barcelona (1953), el fresc de la vida de sant Jaume a l'església de Sant Jaume al Pla del Bon Aire de Terrassa (1955), el fresc de la plaga bubònica del segle XIV de la catedral de Tossa de Mar (1956) i el fresc sobre la vida de la Verge a l'església de Nostra Senyora de la Llum de la Central Tèrmica de l'Alcúdia a Mallorca (1960).

1951

Obté la beca Amigó Cuyás per a viatjar durant un any per Espanya i el 1953 per a fer-ho a Itàlia.

1950 i 1958

Realitza diverses exposicions individuals, la darrera d'elles a les Galeries Jaume de Barcelona. Més tard, el 1975, exposaria a l'Ajuntament de Girona, així com també col·laboraria, ocasionalment, en diverses exposicions col·lectives.

ETAPA ESTATS UNITS

1961-1972

Imparteix classes i crea màsters en diferents universitats de Califòrnia, entre les quals destaca la Universitat de Califòrnia, Berkeley (UCB).

1961

Exposa al Museu d'Art Modern de San Francisco.

1963

Realitza els frescos i les vitrines de l'església de Saint Louis Bertrand d'Oakland. Exposa al Centre d'Art de San José.

1964

Realitza una sèrie de frescos per al The Redemptorist Seminary d'Oakland.

Aquest mateix any realitza diferents viatges d'estudis a Nova York, París, el sud de França i Espanya. Durant 1964 i 1965 viatja a Pietrasanta i Carrara (Itàlia) per a realitzar un mosaic per a l'església de Sant Joaquim de Madera, Califòrnia.

1967-1968

Realitza les il·lustracions per a les sèries *On Our Way* de W. H. Sadlier Inc. a Nova York.

1968

Exposa les seves pintures i collages amb paper a la Gallery of Environmental Design, Universitat de Califòrnia, Berkeley.

1969

És convidat pel Seattle Co. Arts (Seattle, Washington) per a impartir un seminari d'un mes sobre la pràctica artística d'un mes. Aquest mateix any realitza diferents viatges d'estudis a Londres, Dublín i Barcelona.

1970

Participa en l'exposició col·lectiva "Els usos de l'estructura en la pintura americana recent" ("Uses of Structure in Recent American Painting") a la Michael Walls Gallery de San Francisco.

ETAPA NOVA ZELANDA

1973

Arriba a Nova Zelanda amb la seva família per a impartir classes com a professor convidat durant un any a la Universitat d'Auckland. El càrrec es converteix en una posició permanent i, fins a 1995, any en què es retira, ocupa els càrrecs de director del Departament d'Arts Gràfiques, director dels Programes de Màster i professor titular. Entre 1978 i 1980 és membre del Claustre de la mateixa universitat.

Aquest mateix any organitza el Yum-Yums culinari a l'Elam Escola de Belles Arts de la Universitat d'Auckland. Un festival que converteix l'escola en una immensa cuina i els estudiants i professors en cuiners i xefs. Se'n va publicar un article a *Craccum* (revista universitària dels estudiants, número 20, setembre, p. 19).

També el 1973 exposa les seves pintures a les Osborne Galleries d'Auckland.

Durant els anys en què resideix a Nova Zelanda realitza diversos viatges formatius a ciutats i països com Singapur, Malàisia, Barcelona, Sydney, Calcuta, Delhi, Agra, Istanbul, Hong Kong, Mèxic, Nova York, Egipte, Israel, Bangkok, Hong Kong, Macau, Londres, Madrid, Toledo, Conca, València, San Francisco, Tahití, Amsterdam o París.

1977, 1978, 1981 i 1984

Exposa les seves pintures, escultures en fusta i litografies a color a les Bosshard Galleries de Dunedin.

1977 i 1983

Exposa les seves pintures a la Petar-James Galleries d'Auckland.

1980

Rep una beca de la Universitat d'Auckland per a investigar les possibilitats de l'alumini com a substitut de la pedra en la litografia. Els resultats de l'estudi es varen fer públics a la Biblioteca de l'Escola de Belles Arts sota el títol d'*Aluminography*.

Aquest mateix any rep l'encàrrec de realitzar un mural ceràmic per a l'edifici de Matemàtiques i Física de la Universitat d'Auckland.

1981

Exposa les seves pintures a la Govett-Brewster City Art Gallery de New Plymouth.

1984

Realitza l'exposició "Artist in Focus" de litografies a color a l'Auckland City Art Gallery.

1986, 1987 i 1988

Exposa les seves pintures a les Artis Galleries d'Auckland.

1986 i 1989

Exposa les seves pintures al Centre d'Art Contemporani de Hamilton.

1990 i 1992

Exposa les seves pintures a la Gow Langsford Gallery d'Auckland i el 1994 a Wellington.

2000

Realitza les il·lustracions i la traducció del català a l'anglès del *Llibre de les bèsties*, un dels dotze llibres que formen el *Llibre de Meravelles*, escrit per Ramon Llull el 1289.

2010

Exposa les seves pintures, escultures i litografies a l'AUT St. Paul Street Gallery d'Auckland.

2013, 2014 i 2016

Exposa les seves pintures a la Tim Melville Gallery d'Auckland.

2015

Publica la seva obra literària *Time* i *The creation*.

2017

Exposicio "Visions i desconcerts" a l'Espai Volart de la Fundació Vila Casas, Barcelona

Així mateix durant aquests anys participa en diverses exposicions col·lectives, entre les quals destaquen: 1977, Auckland City Art Gallery "Prints NZ"; 1978, Auckland City Art Gallery, "Auckland Artists"; 1979, Denis Cohn Gallery, Auckland, "Hot Off The Press"; 1980, Govett-Brewster Art Gallery, New Plymouth, "Directions in NZ Printmaking"; 1983, Auckland City Art Gallery, "Elam 1950-1983 Centennial Exhibition"; 1986, National Art Gallery, Wellington, "Content-Context"; 1990, Gow Langsford Gallery, Auckland, "New space".

Cal destacar la seva obra literària no publicada:

1999-2006

Qué, 10 fulletons de poemes i textos il·lustrats.

D'altres fulletons: *A Short History of NZ*; *Should We Question?*; *Rhymes*;
About Symmetry; *Notes*; *Conjectures*; *Ambiguous situations*; *Bits of the Bible*.

1949

The City urban structure.

obres en exposició



50
1990
Tècnica mixta sobre paper, 184x324 cm.



91
1997
Tècnica mixta sobre paper, 250x314 cm.



48
1990
Tècnica mixta sobre paper, 274x185 cm.



X83
1986
Tècnica mixta sobre paper, 138x123 cm.



201
1990
Tècnica mixta sobre paper, 213x168 cm.



22
1992
Tècnica mixta sobre paper, 250x185 cm.



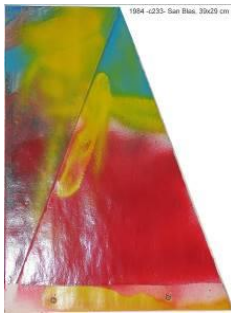
Jj
1994
Tècnica mixta sobre paper, 254x184 cm.



C225
1984
Tècnica mixta sobre paper plegat, 26x30 cm.



C146
1984
Tècnica mixta sobre paper plegat, 24x32 cm.



C233
1984
Tècnica mixta sobre paper plegat, 40x29cm.



C225
1985
Tècnica mixta sobre paper plegat, 46x40 cm.



Novia
1985
Tècnica mixta sobre paper plegat, 37x29 cm.

Crossings:



2014-I

2014

Tècnica mixta sobre fusta, 34x30 cm.



1998-2

1936-39

Cullera de metall sobre fusta pintada, 25x9 cm.



1998-8

1998

Fusta pintada, 61x47 cm.



2004-87

2004

Fusta pintada, 56x48 cm.



1998-13

1998

Fusta pintada amb esprai metàl·lic, 59x24 cm.



Cremallera

2009

Cremallera sobre fusta, 33x22 cm.

ESPAI
VolART
BARCELONA

FUNDACIÓ VILA CASAS

ESPAI
VolART2
BARCELONA

CAN
FRAMIS
BARCELONA

Espai Volart / Espai Volart 2
Carrer Ausiàs Marc, 22
08010 Barcelona
Tel. +(34) 93 481 79 85
espaivolart@fundaciovilacasas.com

CAN
MARIO
PALAFRUGELL

Museu Can Framis
Carrer Roc Boronat, 116-126
08018 Barcelona
Tel. +(34) 93 320 87 36
canframis@fundaciovilacasas.com

PALAU
SOLTERRA
TORROELLA

Museu Can Mario
Plaça Can Mario, 7
17200 Palafrugell (Girona)
Tel. +(34) 972 306 246
canmario@fundaciovilacasas.com

Museu Palau Solterra
Carrer de l'Església, 10
17257 Torroella de Montgrí (Girona)
Tel. +(34) 972 761 976
palausolterra@fundaciovilacasas.com

www.fundaciovilacasas.com